

BILDANDE AV NATURRESERVATET MÖRTTRÄSKHEDEN I ARVIDSJAURS KOMMUN

BESLUT

Med stöd av 7 kap 4 § miljöbalken (1998:808), MB, beslutar Länsstyrelsen att det område som utmärkts på bifogad karta, bilaga 1, skall utgöra naturreservatet Mörtrräskheden.

Med stöd av 3 § förordningen om områdesskydd enligt miljöbalken m.m. (1998:1252) fastställer Länsstyrelsen bifogad skötselplan (bilaga 4) med mål, riktlinjer och åtgärder för reservatets skötsel och förvaltning. I enlighet med 2 § ovannämnda förordning ska Länsstyrelsen vara förvaltare av naturreservatet.

För att tillgodose syftet med reservatet beslutar Länsstyrelsen med stöd av 7 kap 5, 6 och 30 §§ MB samt 22 § förordningen om områdesskydd enligt miljöbalken m.m. att nedan angivna föreskrifter ska gälla i reservatet.

SYFTE

Syftet med reservatet är att bevara områdets värdefulla naturmiljö och opåverkade karaktär. Reservatet ska bevara den biologiska mångfalden i området och ge förutsättningar för skogar, våtmarker och andra ingående ekosystem att utvecklas naturligt. Syftet är även att de delar av reservatet som idag har lägre naturvärden ska utvecklas i riktning mot ett naturligt tillstånd.

Inom ramen för dessa mål ska reservatet ge möjlighet till naturupplevelser, friluftsliv och vetenskaplig forskning i orörd natur.

Syftet ska nås genom att:

- Inget skogsbruk bedrivs i området.
- Exploateringar och annan verksamhet som kan skada naturmiljön i området förhindras.

Datum
2013-12-13

Diarienummer
511-7986-11

NVR ID
NR2040394

- Området lämnas för fri utveckling med möjlighet till avveckling av främmande trädslag samt naturvårdsbränning och/eller stängsling efter särskild utredning. I arronderingsmarker och utvecklingsmarker kan även andra åtgärder genomföras.
- Vid behov återställa områdets naturliga hydrologi genom att till exempel lägga igen diken.
- Trädfällning och påverkan på markskiktet undviks vid alla typer av åtgärder, med undantag för avveckling av främmande trädslag.

UPPGIFTER OM NATURRESERVATET

Naturreservatets namn:	Mörtrräskheden
Kommun:	Arvidsjaur
Lägesbeskrivning:	15 km sydväst om Glommerträsk
Area:	ca 134 ha
Fastigheter och ägare:	Allmänningskogen S:1 (del av), Naturvårdsverket Stenbacken 2:1 (del av), Privat markägare
Sameby:	Mausjaur

RESERVATSFÖRESKRIFTER

A. Föreskrifter enligt 7 kap 5 § MB om inskränkningar i rätten att använda mark- och vattenområden inom reservatet.

Utöver vad som annars gäller enligt lag är det förbjudet att:

1. Bedriva skogsbruk.
2. Fälla eller på annat sätt skada levande eller döda träd och buskar eller tillvarata vindfällan.
3. På annat sätt än vad som anges under punkterna 1 och 2 skada eller förändra mark eller vegetation, t.ex. genom att borra, anordna upplag, gräva, schakta eller dumpa.
4. Uppföra byggnad eller annan fast anläggning.
5. Anlägga väg eller led.
6. Anlägga ledningar i luft, mark eller vatten.
7. Bedriva vattenverksamhet, t ex genom vattenreglering, muddring eller avledande av vatten.
8. Inplantera växt- eller djurart.
9. Släppa ut eller sprida avloppsvatten, gifter, vådliga ämnen, bekämpningsmedel, kalk eller växtnäringsämnen på land eller i vatten.

Datum
2013-12-13

Diarienummer
511-7986-11

NVR ID
NR2040394

10. Framföra motordrivna fordon utanför befintlig väg. Vägarnas sträckning framgår av bilaga 1.
11. Sätta upp tavla, plakat, skylt, göra inskrift eller andra markeringar i naturen.

Vidare är det utan Länsstyrelsens tillstånd förbjudet att:

12. Utöka eller förändra befintlig byggnad eller anläggning.
13. Uppföra älg torn.

Undantag från reservatsföreskrifterna i punkt A:

1. Föreskrifterna ska inte utgöra hinder för förvaltaren att utföra de åtgärder för reservatets vård och skötsel som krävs för att tillgodose syftet med reservatet.
2. Ovanstående föreskrifter ska inte heller utgöra hinder för underhåll av befintliga byggnader, vägar, eller andra anläggningar. Innan större underhållsåtgärder ska samråd ske med Länsstyrelsen. Exempel på sådana åtgärder är byte av vägtrummor, dikesrensning samt breddning/trädsäkring av kraftledningar.
3. Utan hinder av ovanstående föreskrifter får renskötsel utövas i enlighet med rennäringslagen (1971:437). Före anordnandet av fasta anläggningar ska samråd ske med Länsstyrelsen enligt 12 kap 6 § MB, enligt vad som framgår av förordningen (1998:904) om täkter och anmälan för samråd.
4. Vid uttransport av fälld älg eller björn får terrängskoter, t ex fyrhjuling, användas. Vid körning ska i första hand befintliga stigar och leder användas och särskild försiktighet ska iaktas för att undvika skador på mark och vegetation.
5. Snöskoteråkning är tillåten i reservatet på väl snötäckt mark. Vid körning ska i första hand befintliga stigar och leder användas och särskild försiktighet ska iaktas för att undvika skador på mark och vegetation.
6. I de fall totalförsvaret har intressen (anläggningar och/eller planerade grupperingsplatser) inom reservatet får tillsyn och skyddsarbetsuppgifter utföras utan hinder av föreskrifterna.

B. Föreskrifter enligt 7 kap 6 § MB om skyldighet att tåla visst intrång

Ägare och innehavare av särskild rätt till fastigheterna förpliktas att tåla att följande anordningar utförs och att följande åtgärder vidtas som behövs för att tillgodose syftet med naturreservatet.

1. Utmärkning av reservatet.
2. Uppsättning och underhåll av informationstavla.
3. Naturvårdsbränning efter särskild utredning.
4. Utförande av restaureringsåtgärder av engångskaraktär, exempelvis stängsling av ungskog eller avveckling av främmande trädslag.
5. Genomförande av undersökningar av flora och fauna samt av mark- och vattenförhållanden, inklusive uppföljning av bevarandemål.
6. Tillgängliggörande av reservatet för besökare, t ex genom anläggande och underhåll av parkeringsplats, stigar, eldstäder och vindskydd.

C. Ordningsföreskrifter enligt 7 kap 30 § MB

Utöver vad som annars gäller är det för allmänheten förbjudet att:

1. Fälla eller på annat sätt skada levande eller döda träd och buskar.
2. Skada vegetationen i övrigt t ex genom att gräva upp växter såsom ris, örter, mossor eller lavar eller ta bort vedlevande svampar.
3. Fånga, skada eller döda ryggradsdjur. Insamla ägg eller störa djurlivet genom att exempelvis klättra i boträd eller medvetet uppehålla sig i närheten av fågelbo, lya eller gryt.
4. Insamla ryggradslösa djur.
5. Förstöra eller skada berg, jord eller sten på land eller i vatten genom att t ex borra, hacka, spränga, rista, gräva eller måla.
6. Skräpa ner.
7. Göra upp en eld som är större än ca 0,5 meter i diameter. Vid eldning är det endast tillåtet att ta löst liggande kvistar och grenar.
8. Framföra motordrivna fordon utanför befintlig väg. Vägarnas sträckning framgår av bilaga 1.

Undantag från reservatsföreskrifterna i punkt C:

1. Snöskoteråkning är tillåten i reservatet på väl snötäckt mark. Vid körning ska i första hand befintliga stigar och leder användas och särskild försiktighet ska iakttas för att undvika skador på mark och vegetation.
2. I reservatet är det utan hinder av föreskrifterna tillåtet att jaga och fiska i enlighet med gällande lagstiftning.
3. Bär- och matsvampplockning är tillåtet i området.

SKÄLEN FÖR LÄNSSTYRELSENS BESLUT

Beskrivning av området

Area:	134 ha
Naturtyper:	Skogsmark ca 110 ha, varav produktiv skog ca 100 ha Myr ca 30 ha Övrig mark ca 4 ha

Mörtträskheden ligger i sydligaste delen av Arvidsjaurs kommun, mindre än två kilometer från länsgränsen mot Västerbotten. Området kännetecknas i huvudsak av tallskog eller barrblandskog med hög ålder, mestadels kring 200 år. Det finns också inslag av tallar som är betydligt äldre, kring 300 år och i enstaka fall ända upp till 400 år. Överlag finns det gott om stående död ved medan mängden liggande död ved i form av lågor varierar mycket, från rikligt till sparsamt. Brandspår i form av kolade stubbar och brandljud förekommer i området. Det är dock åtminstone 250 år sedan det sist brann varför man hittar brandljud endast i de allra äldsta tallarna, träd som är 300-400 år gamla. Tjärbränning är sannolikt orsak till att kolad ved förekommer sparsamt. I enskilda riktigt gamla tallar förekommer rikligt med hänslav, i övrigt är det förvånansvärt sparsamt med hänslavar med tanke på skogens höga ålder.

Västra delen av området har karaktären av myr-skogmosaik med skogsklädda fastmarksholmar. Tall- eller barrblandskog dominerar också denna del av området, och åldern ligger mellan ca 130 och 200 år med ett visst inslag av ännu äldre överståndare. Den nordöstra delen med mer sammanhängande skog är nästan helt talldominerad och här är skogen i stora delar kring 250 år. I sydöstra delen närmast skjutbanan är marken hedartad på småkuperade sandåsar. Här är sandtallskogen påverkad av äldre plockhuggningar varför de gamla tallarna är färre. Genom den torra tallskogen löper smala fuktstråk i svagt utbildade svackor i heden. Dessa stråk är kalkpåverkade och utgör udda inslag i den annars magra tallskogen. Floran är tydligt kalkpåverkad och domineras av lågvuxna enbuskar, gräs och olika örter, bland annat tibast och flera arter orkidéer såsom norna och knärot.

Huvuddelen av skogen i Mörtträskheden håller höga naturvärden vilka förstärks av områdets storlek och mångformighet. Ett flertal rödlistade vedsvampar och marksvampar finns i området. Två särskilt intressanta arter är smalfotad taggsvamp (*Hydnellum gracilipes*) och taigataggsvamp (*Phellodon secretus*).

Länsstyrelsens bedömning

Mörtträskheden ligger i en av Länsstyrelsens utpekade värdetrakter, Gallejaur-trakten, och utgör en av de stora värdekärnor på vilka trakten baseras. Ett flertal reservatsobjekt med gammal barrskog har pekats ut i trakten och prioriterats för långsiktigt formellt skydd.

Datum
2013-12-13

Diarienummer
511-7986-11

NVR ID
NR2040394

Området har höga och jämna naturvärden men uppvisar samtidigt starka kontraster mellan skarp hed och frodiga stråk rika på orkidéer och andra kalkgynnade växter. I området finns betydande arealer sandtallskog, vilket är en prioriterad skogstyp i den nationella strategin för formellt skydd av skog. Att skogen för Norrbottens del är högvuxen och förhållandevis produktiv bidrar också till att området prioriterats för reservatsbildning i enlighet med strategin. Skogsavverkning eller annan exploatering skulle innebära att områdets naturvärden förstörs. Med anledning av detta har frågan om bildande av ett naturreservat aktualiserats.

Beslutet följer gällande riktlinjer för prioritering av naturreservatsskydd och Sveriges internationella åtaganden om skydd av den biologiska mångfalden, samt Sveriges miljö kvalitetsmål. Beslutet ger därmed ett värdefullt bidrag till uppfyllandet av flera miljö kvalitetsmål, bland annat *Levande skogar* samt *Ett rikt växt- och djurliv*.

Länsstyrelsen bedömer att ett naturreservat i det aktuella området är förenligt med kommunens översiktsplan och med hushållningsbestämmelserna i 3 och 4 kap. MB.

Vid en vägning mellan enskilda och allmänna intressen i enlighet med 7 kap 25 § MB, bedömer Länsstyrelsen att den inskränkning i den enskildes rätt att använda mark och vatten som beslutet innebär, inte går längre än vad som krävs för att syftet med naturreservatet ska tillgodoses.

I enlighet med vad som sägs i 4 och 5 §§ förordningen (2007:1244) om konsekvensutredning vid regelgivning, bedömer Länsstyrelsen att den föreslagna ordningsföreskriften enligt 7 kap 30 § MB innebär så begränsade konsekvenser, såväl kostnadsmässiga som i övrigt att det saknas skäl för en konsekvensutredning av regelgivningen.

ÄRENDETS BEREDNING

Områdets höga naturvärden uppmärksammades efter tips från Gallijar-Järvlia Kulturbygdsgörelse. Länsstyrelsen inventerade området under 2006 och bekräftade att det håller mycket höga naturvärden.

Under 2012 löstes ersättningsfrågan mot den största markägaren i området, Arvidsjaur allmanning, genom ett större markbyte. Allmanningen fick då mark som köpts in från Sveaskog som ersättning för flera planerade reservat på allmänningsmark i Arvidsjaur. Under 2013 skrevs en överenskommelse om intrångsavtal med de markägarna för de privatägda ströängar som ingår i reservatet.

Vid beslutstillfället var Lantmäteriets fastighetsförrättning inte klar. När förrättningen har slutförts kommer reservatet att utgöra en egen fastighet med undantag för de privatägda ströängarna.

Beslutet har föregåtts av samråd med Arvidsjaur kommun som tillstyrker förslaget.



Länsstyrelsen
Norrbotten

BESLUT

7 (7)

Datum
2013-12-13

Diarienummer
511-7986-11

NVR ID
NR2040394

Ärendet har även remitterats till SGU, Skogsstyrelsen samt Försvarsmakten. Skogsstyrelsen och Försvarsmakten har inget att erinra. SGU anser att det vore lämpligt om föreskrifterna för naturreservatet anger att Länsstyrelsen kan ge tillstånd för provtagning av jordlager och berggrund. Länsstyrelsen finner dock inte skäl att ändra de föreslagna reservatsföreskrifterna med anledning av synpunkterna som SGU framfört.

Mausjaure sameby har förelagts att yttra sig över förslaget men valt att avstå.

HUR MAN ÖVERKLAGAR

Detta beslut kan överklagas hos Regeringen (Miljödepartementet) enligt bilaga 3.

BESLUTETS IKRAFTTRÄDANDE

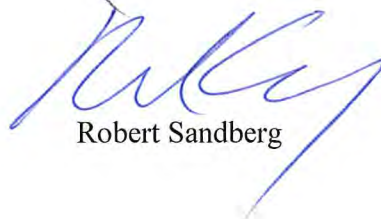
Beslutet gäller från den dag det vunnit laga kraft, utom vad gäller föreskrifter med stöd av 7 kap. 30 § miljöbalken, vilka gäller omedelbart.

DE SOM DELTAGIT I LÄNSSTYRELSENS BESLUT

I detta ärende har beslut tagits av landshövding Sven-Erik Österberg efter föredragning av naturvårdshandläggare Robert Sandberg. I den slutliga handläggningen av ärendet deltog även chefen för naturvårdsenheten Ulf Bergelin samt juristen Anna Sandqvist.



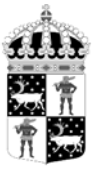
Sven-Erik Österberg



Robert Sandberg

Bilagor:

1. Karta över reservatet
2. Översiktskarta
3. Hur man överklagar
4. Skötselplan



Naturreseptat Mörtrräskheden


Area ca 134 ha

Skala 1:15 000

Länsstyrelsen
Norrbotten

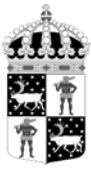


© Lantmäteriet

 Gräns för naturreseptat

0 250 500 750 1 000 1 250 Meter



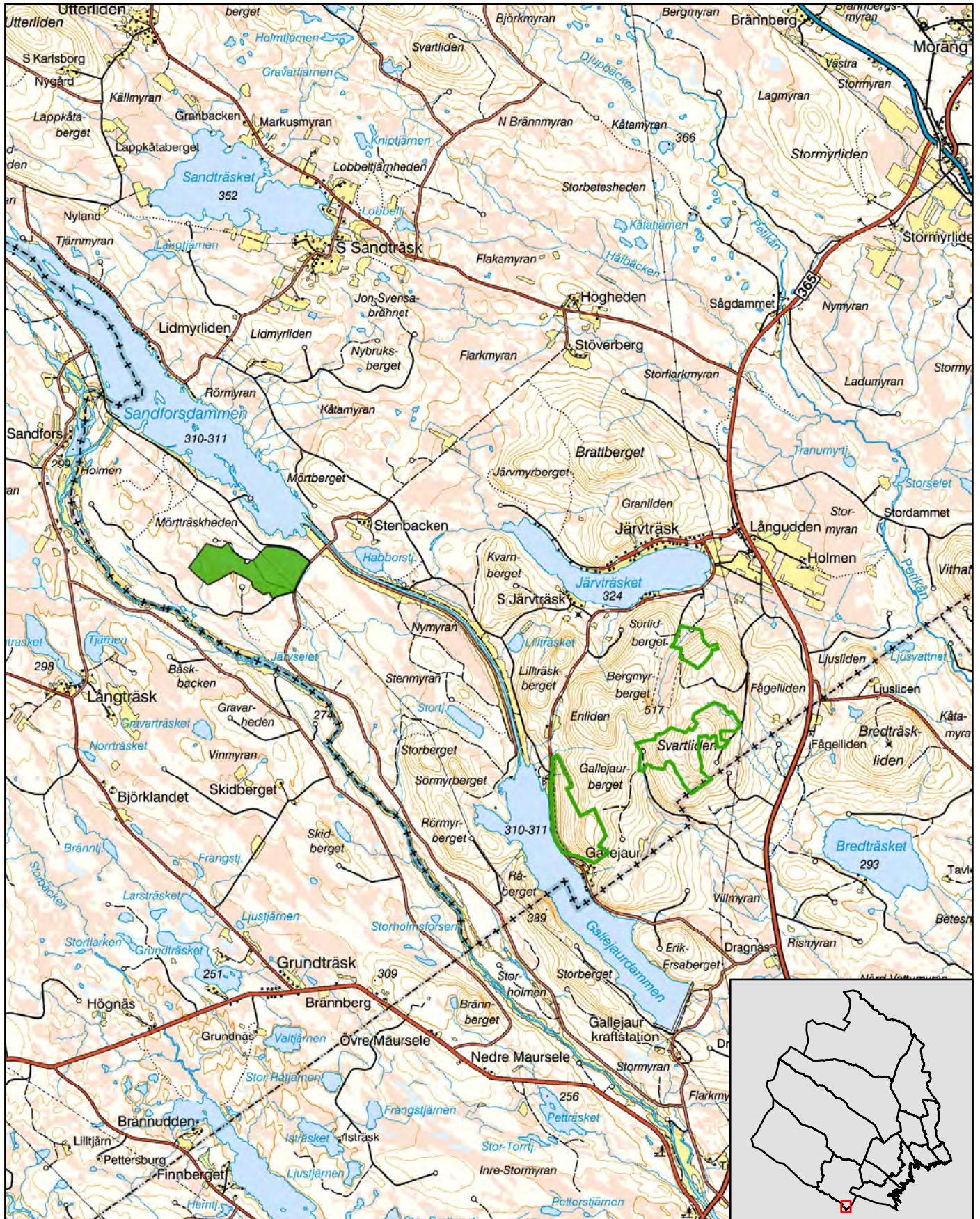


Naturreseptatet Mörtrräskheden

Arvidsjaur kommun

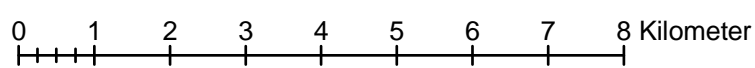
Skala 1:100 000

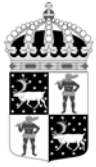
Länsstyrelsen
Norrbotten



© Lanmäteriet

- Gräns för naturreseptatet
- Andra naturreseptat





Länsstyrelsen
Norrbotten

Bilaga 3

HUR MAN ÖVERKLAGAR

Om Ni vill överklaga länsstyrelsens beslut ska Ni skriva till

Regeringen, Miljödepartementet. Ni ska skicka eller lämna in Ert överklagande till

Länsstyrelsen i Norrbottens län, 971 86 LULEÅ

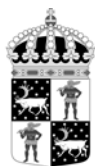
För att Ert överklagande ska kunna prövas måste överklagandet ha kommit in till länsstyrelsen **inom tre veckor** från den dag Ni fick del av beslutet. Länsstyrelsen skickar därefter överklagandet till Regeringen, Miljödepartementet.

Ni ska i Ert överklagande ange

- * vilket beslut Ni överklagar (ärendets diarienummer och beslutsdag),
- * hur Ni vill att beslutet ska ändras och varför,
- * Ert namn, postadress och telefonnummer.

Ni ska underteckna Ert överklagande. Om Ni anlitar ombud kan istället ombudet underteckna överklagandet. I så fall ska fullmakt bifogas.

Om Ni behöver ytterligare upplysningar om hur man överklagar kan Ni vända Er till länsstyrelsen, telefon 010-225 50 00.



SKÖTSELPLAN FÖR NATURRESERVATET MÖRTTRÄSKHEDEN

Denna skötselplan är en bilaga till Länstyrelsens beslut 2013-12-13 om bildande av naturreservatet Mörtrräskheden.

INNEHÅLLSFÖRTECKNING

1. ALLMÄNT	2
1.1 Reservatets syfte	2
1.2 Beskrivning av området	2
2. BEVARANDEMÅL NATURVÄRDEN	3
2.1 Skog	3
2.1.2 Utvecklingsmarker och arronderingsmarker	4
2.1.3 Naturvårdsbränning	4
2.1.4 Avveckling av främmande trädslag	4
2.1.5 Hantering av spontana bränder	4
2.2 Våtmarker, sjöar och vattendrag	4
3. FRILUFTSLIV OCH INFORMATION	5
3.1 Information	5
4. GRÄNSER	6
5. TILLFARTSVÄGAR	6
6. SAMMANFATTNING AV SKÖTSELÅTGÄRDER	7

BILAGOR

- A. Översiktskarta
- B. Naturvärdesklassning och information
- C. Fastigheter och ägare

1. ALLMÄNT

Denna skötselplan anger riktlinjerna och målen för skötseln av **naturreservatet Mörtrräskheden**. Vid planering och utförande av skötselåtgärder ska syftet med naturreservatet och reservatsföreskrifterna vara styrande. Andra aktuella regelverk och riktlinjer ska också beaktas.

1.1 Reservatets syfte

Syftet med reservatet är att bevara områdets värdefulla naturmiljö och opåverkade karaktär. Reservatet ska bevara den biologiska mångfalden i området och ge förutsättningar för skogar, våtmarker och andra ingående ekosystem att utvecklas naturligt. Syftet är även att de delar av reservatet som idag har lägre naturvärden ska utvecklas i riktning mot ett naturligt tillstånd.

Inom ramen för dessa mål ska reservatet ge möjlighet till naturupplevelser, friluftsliv och vetenskaplig forskning i orörd natur.

Syftet ska nås genom att:

- Inget skogsbruk bedrivs i området.
- Exploateringar och annan verksamhet som kan skada naturmiljön i området förhindras.
- Området lämnas för fri utveckling med möjlighet till avveckling av främmande trädslag samt naturvårdsbränning och/eller stängsling efter särskild utredning. I arronderingsmarker och utvecklingsmarker kan även andra åtgärder genomföras.
- Vid behov återställa områdets naturliga hydrologi genom att till exempel lägga igen diken.
- Trädfällning och påverkan på markskiktet undviks vid alla typer av åtgärder, med undantag för avveckling av främmande trädslag.

1.2 Beskrivning av området

Area: 134 ha
Naturtyper: Skogsmark ca 110 ha, varav produktiv skog ca 100 ha
Myr ca 30 ha

Mörtrräskheden ligger i sydligaste delen av Arvidsjaur kommun, mindre än två kilometer från länsgränsen mot Västerbotten. Området kännetecknas i huvudsak av tallskog eller barrblandskog med hög ålder, mestadels kring 200 år. Det finns också inslag av tallar som är betydligt äldre, kring 300 år och i enstaka fall ända upp till 400 år. Överlag finns det gott om stående död ved medan mängden liggande död ved i form av lågor varierar mycket, från rikligt till sparsamt. Brandspår i form av kolade stubbar

och brandljud förekommer i området. Det är dock åtminstone 250 år sedan det sist brann varför man hittar brandljud endast i de allra äldsta tallarna, träd som är 300-400 år gamla. Tjärbränning är sannolikt orsak till att kolad ved förekommer sparsamt. I enskilda riktigt gamla tallar förekommer rikligt med hänglav, i övrigt är det förvånansvärt sparsamt med hänglavar med tanke på skogens höga ålder.

Västra delen av området har karaktären av myr-skogmosaik med skogsklädda fastmarksholmar. Tall- eller barrblandskog dominerar också denna del av området, och åldern ligger mellan ca 130 och 200 år med ett visst inslag av ännu äldre överståndare. Den nordöstra delen med mer sammanhängande skog är nästan helt talldominerad och här är skogen i stora delar kring 250 år. I sydöstra delen närmast skjutbanan är marken hedartad på småkuperade sandåsar. Här är sandtallskogen påverkad av äldre plockhuggningar varför de gamla tallarna är färre. Genom den torra tallskogen löper smala fuktstråk i svagt utbildade svackor i heden. Dessa stråk är kalkpåverkade och utgör udda inslag i den annars magra tallskogen. Floran är tydligt kalkpåverkad och domineras av lågvuxna enbuskar, gräs och olika örter, bland annat tibast och flera arter orkidéer såsom norna och knärot.

Huvuddelen av skogen i Mörtträskheden håller höga naturvärden vilka förstärks av områdets storlek och mångformighet. Ett flertal rödlistade vedsvampar och marksvampar finns i området. Två särskilt intressanta arter är smalfotad taggsvamp (*Hydnellum gracilipes*) och taigataggsvamp (*Phellodon secretus*).

2. BEVARANDEMÅL NATURVÄRDEN

2.1 Skog

Skogarna i Mörtträskheden utgörs till största delen av gamla, delvis urskogsartade barrskogar. I stora delar av området är det mycket länge sedan det brann och många bestånd befinner sig därför i ett sent successionsstadium som präglas av intern dynamik. Två områden som är utglesade genom gallring är klassade som utvecklingsmarker.

Bevarandemål

- Arealen värdekärna får inte minska.
- Naturvärden ska bevaras och växt- och djurlivet ska tillåtas utvecklas fritt. Förändringar i naturtillståndet ska endast ske genom naturlig succession och naturliga processer.
- Främmande trädslag som t. ex *P. contorta* ska inte förekomma.

Skötselåtgärder

- Inga aktiva skötselåtgärder, med undantag för borttagande av främmande trädslag om de upptäcks inom reservatet.

2.1.1 Skogliga värdekärnor

- Motsvarar naturtypen 9010 Västlig taiga

De skogliga värdekärnorna i reservatets utgörs av gamla, delvis urskogsartade barrskogsmiljöer. I området förekommer både urskogsartade barrblandskogar och tallskogar som är mer påverkade av skogsbruk. Bestånden har mycket lång skoglig kontinuitet, med rik förekomst av gamla träd och gott om död ved. Den torra sandmarken i östra delen genomkorsas av flera kalkpåverkade fuktstråk med en rik flora med enbuskar, tibast och ett flertal orkidéer. Skogarna utgörs av sena successionsstadier och präglas av intern dynamik.

2.1.2 Utvecklingsmarker och arronderingsmarker

I områdets nordvästra del, norr om den genomkorsande vägen, är skogen utglesad genom gallring. Skogen är av relativt hög ålder och det finns sparsamt med död ved, denna del är klassad som utvecklingsmark. Det bedöms i dagsläget inte lämpligt att genomföra en naturvårdsbränning i området som genomkorsas av flera kraftledningar. Området bör därför tills vidare lämnas för fri utveckling.

2.1.3 Naturvårdsbränning

Spår av skogsbränder förekommer visserligen i hela reservatet men i stora delar av området ligger den senaste branden långt tillbaka i tiden, uppskattningsvis 250 år. På grund av skogarnas höga ålder och omistliga naturvärden bedöms det inte lämpligt att genomföra naturvårdsbränning i reservatet.

2.1.4 Avveckling av främmande trädslag

Målsättningen inom alla skyddade områden är att främmande trädslag (t ex *Pinus contorta*) inte ska finnas. Inom reservatet finns idag inga uppgifter om att contorta skulle ha etablerats. Om främmande trädslag upptäcks i samband med gränskontroll eller andra besök till området ska detta rapporteras och åtgärdas.

2.1.5 Hantering av spontana bränder

Då området utgörs av mycket värdefulla urskogsmiljöer i en sen successionsfas med gott om gamla träd, lågor samt andra substrat ska bränder som uppstår i reservatet släckas. Vid släckningsarbete ska så skonsamma metoder som möjligt användas och befintliga begränsningslinjer så som vägar, vattendrag och rågångar nyttjas i första hand. Fysiska ingrepp som fällning av träd eller anläggande av mineralgator bör undvikas.

2.2 Våtmarker, sjöar och vattendrag

Länsstyrelsen har inte genomfört någon riktad naturvärdesinventering av reservatets våtmarker eller vattendrag och har därmed ingen kunskap om dessa. Våtmarken i områdets västra del är dikad.

Bevarandemål

- Naturlig hydrologi ska bevaras och växt- och djurlivet skall tillåtas utvecklas fritt. Förändringar i naturtillståndet ska endast ske genom naturlig succession och naturliga processer.

Skötselåtgärder

- Det bör utredas vilken negativ effekt dikena har på våtmarkens naturvärden och därefter ta ställning till om dikena ska läggas igen.

3. FRILUFTSLIV OCH INFORMATION

Mörtträskheden är ett förhållandevis okänt utflyktsmål. Området nyttjas så vitt Länstyrelsen känner till endast i begränsad omfattning för jakt, utflykter och bärplockning. Reservatet bedöms dock ha utvecklingspotential som utflyktsmål för rörligt friluftsliv. Genom att området nu ges naturreservatsstatus kommer områdets höga natur- och friluftslivsvärden bli mer kända, vilket kan innebära ett förändrat besöksstryck.

I området saknas stigar, eldstäder och andra iordningsställda anläggningar för rörligt friluftsliv. Länstyrelsen bedömer att det i dagsläget inte heller att det behövs några. Behovet av anläggningar och stigar behöver kontinuerligt utvärderas. Utgångspunkten för detta är att reservatet ska nyttjas för rörligt friluftsliv utifrån sina naturgivna förutsättningar.

Om behov uppkommer och det bedöms vara förenligt med reservatets syften kan nya anläggningar och stigar för att kanalisera eller främja friluftslivet iordningsställas.

Skötselmål

- Markslitage från besökare får inte bli så stort att det påverkar områdets natur- eller upplevelsevärden negativt.
- Åtgärder för tillgängliggörande samt kanalisering av besökare inom reservatet ska vara ändamålsenliga och syfta till att synliggöra och bevara områdets naturvärden, samt att gynna friluftslivet.

Skötselåtgärder

- Anläggningsgraden ska med jämna mellanrum utvärderas.

3.1 Information

Möjligheten att uppföra en gemensam informationsplats för alla blivande och befintliga naturreservat i Gallejaur-området ska utredas. En mindre informationstavla ska även placeras i anslutning till naturreservatet.

Skötsel mål

- En informationstavla skall finnas i anslutning till reservatet, förslagsvis vid den plats som anges i bilaga B.
- Informationstavlor skall vara i gott skick och informationen ska vara aktuell.
- Aktuell information om reservatet skall finnas på Länstyrelsens hemsida.

Skötselåtgärder

- Informationstavla enligt gällande standard skall tas fram och monteras upp inom ett år från det att beslutet vunnit laga kraft.
- Information om reservatet läggs ut på Länstyrelsens hemsida snarast efter att beslutet är taget.
- Löpande kontroller av att skyltarna är aktuella och läsbara.
- Vid behov ska sly röjas bort runt skyltarna.

4. GRÄNSER

Naturrestatets gränser ska markeras enligt Naturvårdsverkets anvisningar och snarast efter att naturrestatet har beslutats.

Skötsel mål

- Reservatets gränser skall vara tydligt markerade enligt Naturvårdsverkets anvisningar.

Skötselåtgärder

- Kontroll av gränsmarkeringarna och rågångar ska göras minst vart tionde år.
- Vid behov röjs rågångar och otydliga markeringar åtgärdas.

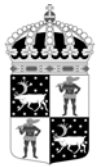
5. TILLFARTSVÄGAR

Lämpligaste tillfartsvägen till reservatet från allmän väg är österifrån, från Gallejaur eller Järvträsk via Stenbacken längs den skogsbilväg som går i östra kanten av området (bilaga B). Vägsträckan från allmän väg fram till reservatsgränsen förvaltas av Arvidsjaur's allmänning och är i dagsläget i gott skick.

Länstyrelsen bör följa besöksutvecklingen i reservatet och utvärdera vilket behov som finns av vägförbindelse till naturrestatet, utöver Länstyrelsens egna behov vid tillsyn och skötselåtgärder.

Skötsel mål

- Länstyrelsen ska ha kännedom om vägens skick för att kunna anpassa information och eventuellt vidta åtgärder.



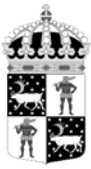
- Tillfartsvägarna till reservatet ska vara i sådant skick att de kan trafikeras med personbil. Vägsträckan markerad med gult i bilaga B ska vara i bra skick.

Skötselåtgärder

- Vägens status kontrolleras löpande.

6. SAMMANFATTNING AV SKÖTSELÅTGÄRDER

Avsnitt	Vad	När
	Översyn och eventuell revidering av skötselplan	Senast 2023
2.1	Skog	
	Avveckling av främmande trädslag.	Vid behov
3	Friluftsliv och information	
	Anläggningsgraden utvärderas, bland annat med avseende på besökstryck och slitage.	Löpande
3.1	Information	
	Informationsskylt om reservatet tas fram och monteras upp.	Snarast
	Kontrollera att skyltar innehåller aktuell information och är läsbara.	Löpande
	Röjning av sly runt informationsskyltar.	Vid behov
	Aktuell information om reservatet ska finnas på Länsstyrelsens hemsida.	Snarast
4	Gränser	
	Kontrollera att gränsmarkeringarna är tydliga.	Vart 10:e år
5	Tillfartsvägar	
	Statusen på tillfartsvägen kontrolleras	Löpande

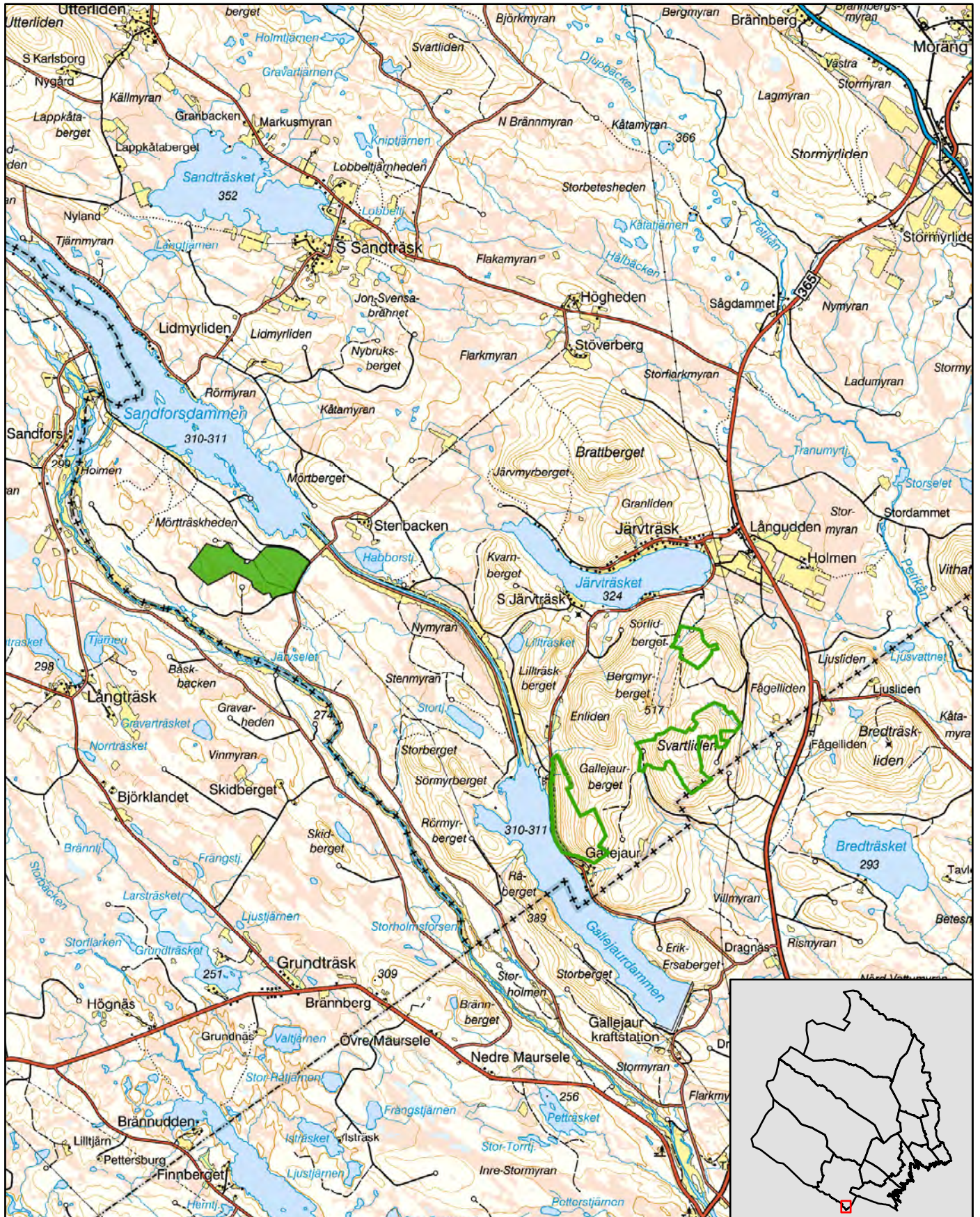


Naturreservatet Mörtråskheden



Översiktskarta

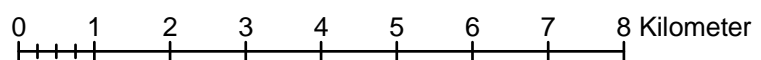
Skala 1:100 000

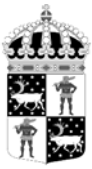
Länsstyrelsen
Norrbotten



© Lanmäteriet

-  Gräns för naturreservatet
-  Andra naturreservat





Länsstyrelsen
Norrbotten

511-7986-11

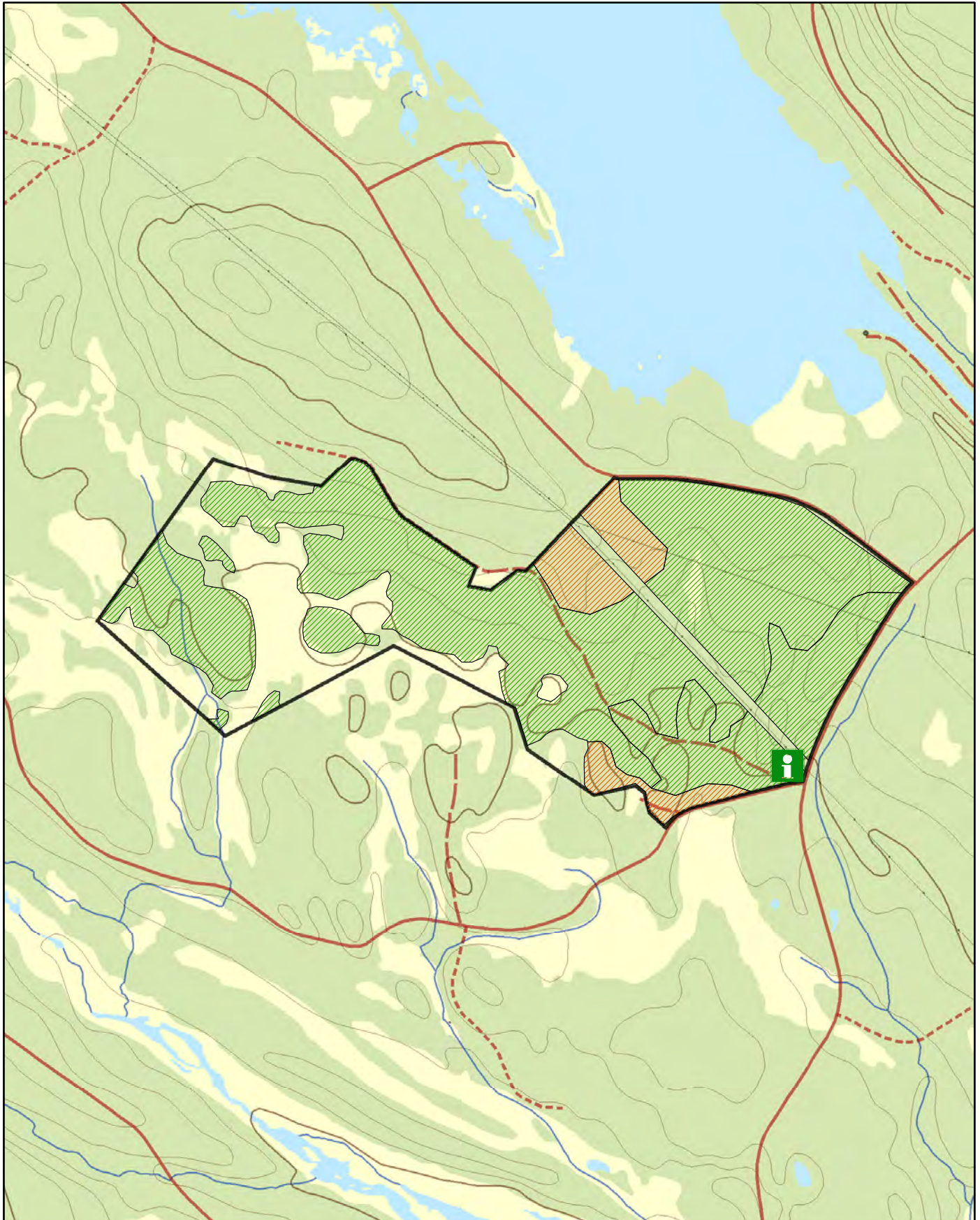
NR2040394

Bilaga B



Naturresevatet Mörtrräskheden

Funktionsindelning och information

Skala 1:15 000

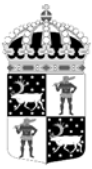


© Lantmäteriet

-  Värdekärna
-  Utvecklingsmark

0 1 Kilometer





Länsstyrelsen
Norrbotten

511-7986-11

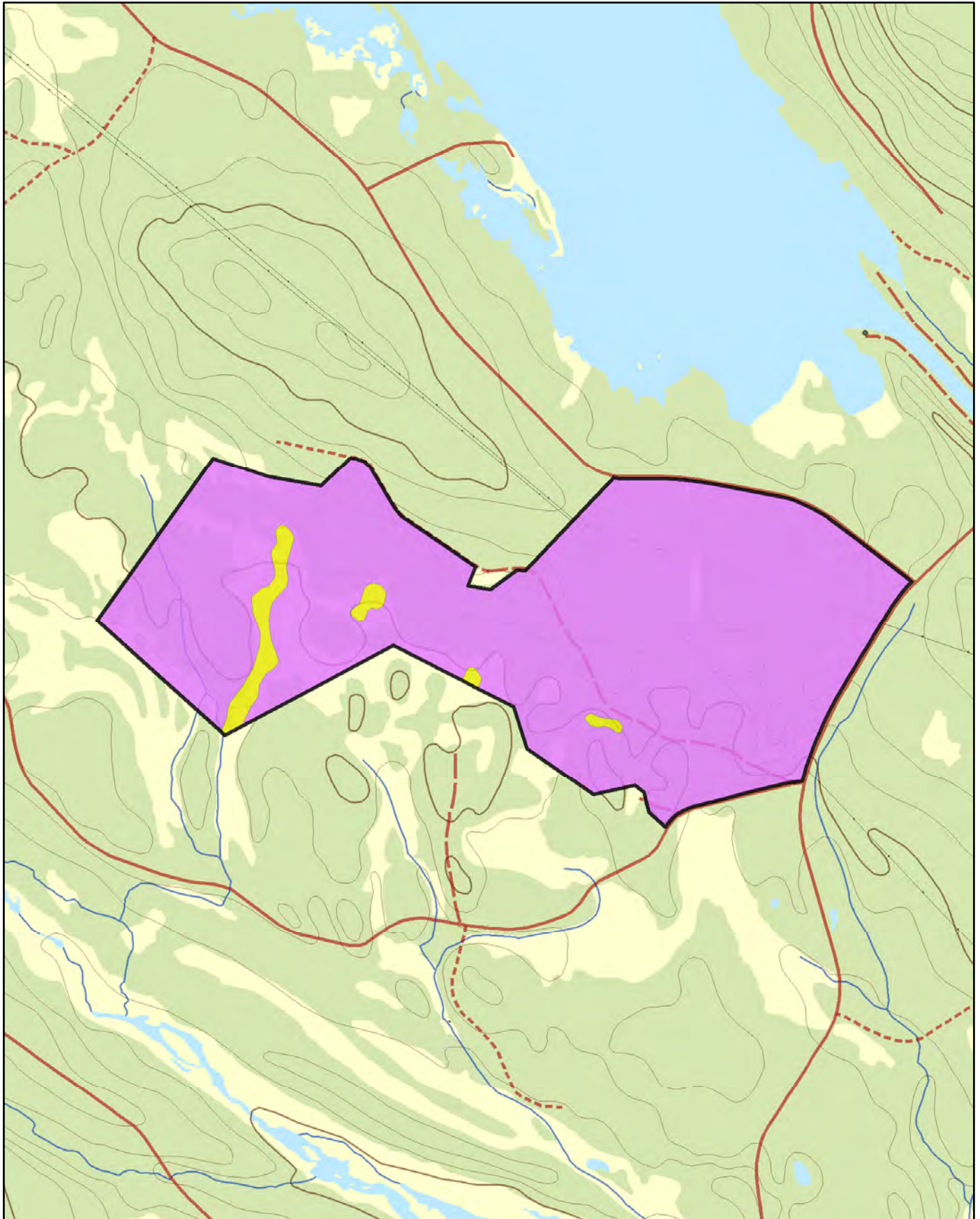
NR2040394

Bilaga C

Naturreseptatet Mörtrräskheden

Fastigheter och ägare

Skala 1:15 000



© Lanmäteriet

-  Naturvårdsverket
-  Privat

0 1 Kilometer

