

## **BILDANDE AV NATURRESERVATET BÅGEVÄRRE I JOKKMOKKS KOMMUN**

### **BESLUT**

Med stöd av 7 kap 4 § miljöbalken (1998:808), MB, beslutar Länstyrelsen att det område som utmärkts på bifogad karta, bilaga 1, ska utgöra naturreservatet Bågevårre.

Med stöd av 3 § förordningen om områdesskydd enligt miljöbalken m.m. (1998:1252) fastställer Länstyrelsen bifogad skötselplan (bilaga 4) med mål, riktlinjer och åtgärder för reservatets skötsel och förvaltning. I enlighet med 2 § ovannämnda förordning ska Länstyrelsen vara förvaltare av naturreservatet.

För att tillgodose syftet med reservatet beslutar Länstyrelsen med stöd av 7 kap 5, 6 och 30 §§ MB samt 22 § förordningen om områdesskydd enligt miljöbalken m.m. att nedan angivna föreskrifter ska gälla i reservatet.

### **SYFTE**

Syftet med reservatet är att bevara områdets värdefulla naturmiljö och opåverkade karaktär. Reservatet ska bevara den biologiska mångfalden i området och ge förutsättningar för skogar, våtmarker och andra ingående ekosystem att utvecklas naturligt. Syftet är även att de delar av reservatet som idag har lägre naturvärden ska utvecklas i riktning mot ett naturligt tillstånd.

Inom ramen för dessa mål ska reservatet ge möjlighet till naturupplevelser, friluftsliv och vetenskaplig forskning i orörd natur.

Syftet ska nås genom att:

- Inget skogsbruk bedrivs i området.
- Exploateringar och annan verksamhet som kan skada naturmiljön i området förhindras.
- Området lämnas för fri utveckling med möjlighet till avveckling av främmande trädslag samt naturvårdsbränning och/eller stängsling efter särskild utredning. I utvecklingsmarker kan även andra åtgärder genomföras.
- Trädfällning och påverkan på markskiktet undviks vid alla typer av åtgärder, med undantag för avveckling av främmande trädslag.

## UPPGIFTER OM NATURRESERVATET

Naturreservatets namn:	Bågevårre (Påkevare)
Kommun:	Jokkmokk
Lägesbeskrivning:	ca 12 km NV om Vuollerim
Area:	86 ha
Fastigheter och ägare:	Letsi 1:3, Naturvårdsverket Själlarim 2:7 (del av), Vattenfall AB
Sameby:	Jåhkågaska tjiellde, Sirges, Tuorpon, Udtja

## RESERVATSFÖRESKRIFTER

### **A. Föreskrifter enligt 7 kap 5 § MB om inskränkningar i rätten att använda mark- och vattenområden inom reservatet.**

Utöver vad som annars gäller enligt lag är det förbjudet att:

1. Bedriva skogsbruk.
2. Fälla eller på annat sätt skada levande eller döda träd och buskar eller tillvarata vindfällan.
3. På annat sätt än vad som anges under punkterna 1 och 2 skada eller förändra mark eller vegetation på land, t.ex. genom att borra, anordna upplag, gräva, schakta eller dumpa.
4. Uppföra byggnad eller annan fast anläggning.
5. Anlägga väg eller led.
6. Anlägga ledningar i luft eller mark.
7. Plantera in växt- eller djurart.
8. Släppa ut eller sprida avloppsvatten, gifter, vådliga ämnen, bekämpningsmedel, kalk eller växtnärsämnen på land.
9. Framföra motordrivna fordon.

Datum  
2013-12-13

Diarienummer  
511-603-12

NVR ID  
NR2040975

10. Sätta upp tavla, plakat, skylt, göra inskrift eller andra markeringar i naturen.

Vidare är det utan Länsstyrelsens tillstånd förbjudet att:

11. Utöka eller förändra befintlig byggnad eller anläggning.
12. Uppföra älgtoarn.

Undantag från reservatsföreskrifterna i punkt A:

1. Föreskrifterna ska inte utgöra hinder för förvaltaren att utföra de åtgärder för reservatets vård och skötsel som krävs för att tillgodose syftet med reservatet och som anges i föreskrifter med stöd av 7 kap. 6 § MB i detta beslut.
2. Ovanstående föreskrifter ska inte heller utgöra hinder för underhåll av befintliga byggnader, vägar eller andra anläggningar. Innan större underhållsåtgärder ska samråd ske med Länsstyrelsen. Exempel på sådana åtgärder är byte av vägtrummor, dikesrensning samt breddning/trädsäkring av kraftledningar.
3. Utan hinder av ovanstående föreskrifter får renskötsel utövas i enlighet med rennäringslagen (1971:437). Före anordnandet av fasta anläggningar ska samråd ske med Länsstyrelsen enligt 12 kap 6 § MB, enligt vad som framgår av förordningen (1998:904) om täkter och anmälan för samråd.
4. Vid uttransport av fälld älg eller björn får terrängskoter, t ex fyrhjuling, användas. Vid körning ska i första hand befintliga stigar och leder användas och särskild försiktighet ska iakttas för att undvika skador på mark och vegetation.
5. Snöskoteråkning är tillåten i reservatet på väl snötäckt mark. Vid körning ska i första hand befintliga stigar och leder användas och särskild försiktighet ska iakttas för att undvika skador på mark och vegetation.
6. I de fall totalförsvaret har intressen (anläggningar och/eller planerade grupperingsplatser) inom reservatet får tillsyn och skyddsarbetsuppgifter utföras utan hinder av föreskrifterna.

### **B. Föreskrifter enligt 7 kap 6 § MB om skyldighet att tåla visst intrång**

Ägare och innehavare av särskild rätt till fastigheterna förpliktas att tåla att följande anordningar utförs och att följande åtgärder vidtas som behövs för att tillgodose syftet med naturreservatet.

1. Utmärkning av reservatet.
2. Uppsättning och underhåll av informationstavla.
3. Naturvårdsbränning efter särskild utredning.
4. Utförande av restaureringsåtgärder av engångskaraktär, exempelvis stängsling av ungskog eller avveckling av främmande trädslag.
5. Genomförande av undersökningar av flora och fauna samt av mark- och vattenförhållanden, inklusive uppföljning av bevarandemål.
6. Tillgängliggörande av reservatet för besökare, t ex genom anläggande och underhåll av parkeringsplats, stigar, eldstäder och vindskydd.

### C. Ordningsföreskrifter enligt 7 kap 30 § MB

Utöver vad som annars gäller är det för allmänheten förbjudet att:

1. Fälla eller på annat sätt skada levande eller döda träd och buskar.
2. Skada vegetationen i övrigt t ex genom att gräva upp växter såsom ris, örter, mossor eller lavar eller ta bort vedlevande svampar.
3. Fånga, skada eller döda ryggradsdjur. Insamla ägg eller störa djurlivet genom att exempelvis klättra i boträd eller medvetet uppehålla sig i närheten av fågelbo, lya eller gryt.
4. Insamla ryggradslösa djur.
5. Förstöra eller skada berg, jord eller sten på land eller i vatten genom att t ex borra, hacka, spränga, rista, gräva eller måla.
6. Skräpa ner.
7. Göra upp en eld som är större än ca 0,5 meter i diameter. Vid eldning är det endast tillåtet att ta löst liggande kvistar och grenar.
8. Framföra motordrivna fordon.

Undantag från reservatsföreskrifterna i punkt C:

1. Snöskoteråkning är tillåten i reservatet på väl snötäckt mark. Vid körning ska i första hand befintliga stigar och leder användas och särskild försiktighet ska iakttas för att undvika skador på mark och vegetation.
2. I reservatet är det utan hinder av föreskrifterna tillåtet att jaga och fiska i enlighet med gällande lagstiftning.
3. Bär- och matsvampplockning är tillåtet i området.

### SKÅLEN FÖR LÄNSTYRELSENS BESLUT

#### Beskrivning av området

Area: 86 ha  
Naturtyper: Skogsmark ca 86 ha, varav produktiv skog ca 85,5 ha

Bågevårre är en brant bergskulle invid Lilla Luleälven söder om Letsi kraftstation, cirka 25 kilometer nedströms från Jokkmokk. Bergstoppen ligger 382 meter över havet och uppe på berget vilar endast ett tunt lager av morän eller ibland rena hållmarker<sup>1</sup>. Berggrunden i området består av ryolit och granit<sup>2</sup>.

Det mest iögonfallande i reservatet är den stora mängden gammeltallar, ofta plattkroniga med krumma grenar och pansarbark. Bågevårre är omväxlande med många olika småbiotoper som raviner, lodytor och mindre rasbranter liksom blockrika

<sup>1</sup> SGU 2012: Jordarter 1:250 K-databas

<sup>2</sup> SGU 2012: Bergarter 1:1 M-databas

hällmarker och små fläckar med sumpskog. Blåbärstris och friskmossor är dominerande i reservatet förutom på hällmarkerna på toppen av berget där inget fältskikt finns. Från platan på norra sidan av berget är utsikten milsvid upp efter älvdalen mot Jokkmokk.

Skogen i reservatet utgörs främst av urskogsartad tallskog med beståndsåldrar kring 250-300 år med gott om senvuxna gammeltallar som inte sällan är 400 år eller mer. Den är typisk för Lule älvdal med sina slanka, senvuxna träd och tallarna är karakteristiskt finkvistiga med smäckra kronor. Trots den höga åldern har de gamla träden sällan en brösthöjdsdiameter över 30 cm. De äldsta träden är något grövre men inte heller de är påfallande grova, utan de utmärker sig mer genom sina kraftigt plattade kronor. I svackor och under brantare partier finns ofta mindre bestånd där granarna dominerar. Mängden död ved, främst torrfuror, tall- och granlågor i olika stadier av nedbrytning, är fläckvis påfallande. På lågorna finns bland annat mer ovanliga vedsvampar som fläckporing, lappticka och ostticka. Alla är rödlistade arter som är beroende av att det finns en god kontinuitet av döda träd i skogen. I reservatet gjordes det första fyndet i Sverige av rosenticka på asp. En ticka som annars framförallt växer på gamla granlågor men som även sällsynt visat sig kunna växa på lågor från andra trädslag när livsbetingelserna är goda. På levande, gamla sälgar i området kan man hitta den sällsynta men väldoftande vedsvampen doftticka, även kallad nordlig anisticka.

I den flerskiktade tallskogen finns inslag av fuktigare stråk med lövrik granskog och god tillgång på gammal asp och sälg. Gamla lövträd är generellt en bristvara i dagens landskap och i Bågevärre kan man finna flertalet ovanliga lavararter på asparna. Några av de mer ovanliga arterna som finns här är rosettgelélav och liten aspgelélav. Två rödlistade lavararter som ställer höga krav på bland annat mikroklimatet och som är beroende av god tillgång på gamla aspar. På gran har också den sällsynta arten liten sotlav påträffats.

Skogen i reservatet är tydligt brandpräglad. Det syns bland annat på den rika förekomsten av kolade stubbar och gamla tallar med stamskador från brand, så kallade brandljud. Vissa tallar har till och med dubbla brandljud. Den senaste branden har troligen inträffat i mitten av 1800-talet. Bränderna har inte varit beståndsödande utan berget har sannolikt varit kontinuerligt skogtäckt under åtskilliga århundraden.

I södra delen av området finns en brant nordsluttning med en asprik lövskogsmiljö. Denna är troligen uppkommen efter en äldre avverkning men är värdefull för kontinuiteten av lövträd i området, inte minst för gelélavarna (*Collema spp.*) som har en av relativt få lokaler på berget. De yngre partierna i centrala delen av reservatet, som har en beståndsålder på cirka 70-100 år och ett stort inslag av medelålders lövskog, är klassade som utvecklingsmark. Även de är viktiga för de lövträdsberoende arternas framtida utveckling i området.

### Länsstyrelsens bedömning

Områdets omedelbara närhet till älven och skogens välbevarade naturskogskaraktär gör reservatet värdefullt för många sällsynta eller hotade arter beroende av gammal naturskog med lång skoglig kontinuitet. I reservatet finns rikligt med ofta mycket gamla

Datum  
2013-12-13

Diarienummer  
511-603-12

NVR ID  
NR2040975

barrträd, men också äldre lövträd. Detta, tillsammans med den goda tillgången på död ved i olika stadier av nedbrytning och många fynd av krävande naturskogsarter visar just att skogen har lång kontinuitet. Skogsavverkning eller annan exploatering skulle innebära att områdets naturvärden förstörs och att kontinuiteten bryts. Med anledning av detta har frågan om bildande av ett naturreservat aktualiserats.

Beslutet följer gällande riktlinjer för prioritering av naturreservatsskydd och Sveriges internationella åtaganden om skydd av den biologiska mångfalden, samt Sveriges miljökvalitetsmål. Beslutet ger därmed ett värdefullt bidrag till uppfyllandet av flera miljökvalitetsmål, bland annat *Levande skogar* samt *Ett rikt växt- och djurliv*.

Länsstyrelsen bedömer att ett naturreservat i det aktuella området är förenligt med kommunens översiktsplan och med hushållningsbestämmelserna i 3 och 4 kap. MB.

Vid en vägning mellan enskilda och allmänna intressen i enlighet med 7 kap 25 § MB, bedömer Länsstyrelsen att den inskränkning i den enskildes rätt att använda mark och vatten som beslutet innebär, inte går längre än vad som krävs för att syftet med naturreservatet ska tillgodoses.

I enlighet med vad som sägs i 4 och 5 §§ förordningen (2007:1244) om konsekvensutredning vid regelgivning, bedömer Länsstyrelsen att den föreslagna ordningsföreskriften enligt 7 kap 30 § MB innebär så begränsade konsekvenser, såväl kostnadsmässiga som i övrigt att det saknas skäl för en konsekvensutredning av regelgivningen.

## ÄRENDETS BEREDNING

De höga naturvärdena i området uppmärksammades redan i slutet av 1980-talet i samband med en naturvärdesinventering som gjordes av den ideella gruppen Steget Före i Jokkmokk. Resultaten från inventeringen redovisades senare i rapporten ”Indikatorarter för identifiering av naturskogar i Norrbotten (Naturvårdsverkets rapport 4692, 1997). Bågevårre inventerades av Länsstyrelsen i samband med en inventering av skyddsvärda statliga skogar som Länsstyrelsen och Naturvårdsverket genomförde på uppdrag av Regeringen under åren 2003-2005. Länsstyrelsen har därefter även genomfört kompletterande inventeringar i området under 2007.

Reservatsbildningen och förhandling om ersättning med Jokkmokks allmänning angående deras mark inleddes under 2008. Området kom senare att ingå i ett större bytespaket och under 2010 löstes ersättningsfrågan genom ett markbyte. Allmänningen fick då mark som köpts in från Sveaskog som ersättning för flera planerade reservat på allmänningens marker. För resterande mark löstes ersättningsfrågan genom att intrångsavtal ingicks med Vattenfall AB under 2009.

Beslutet har föregåtts av samråd med Jokkmokks kommun som motsätter sig förslaget. Kommunen efterfrågar motivet till ytterligare reservatsavsättningar och har bland annat invändningar mot att arealen skyddad natur i kommunen ökar, vilket man anser kan försvåra kommunens möjligheter till tillväxt och utveckling.



Länsstyrelsen  
Norrbotten

## BESLUT

7 (8)

Datum  
2013-12-13

Diarienummer  
511-603-12

NVR ID  
NR2040975

Länsstyrelsen vill tydliggöra att arbetet med skydd av värdefulla skogar sker på uppdrag av regering och riksdag, inom ramen för miljömålet *Levande skogar*. Områdesskyddet är en prioriterad del av regeringens miljöpolitik, som både på nationell och regional nivå följer fastställda riktlinjer och strategier. Vid urvalet av naturreservat är grunden en värdebaserad ansats, vilket i korthet innebär att de områden som har högst naturvärden också ska ges ett formellt skydd. Andelen skyddad mark kommer därför av naturliga skäl variera mellan kommunerna. Länsstyrelsens uppdrag är att genomföra regeringens politik i praktiken och myndigheten bedömer att bildande av nya naturreservat även fortsättningsvis kommer att vara en viktig del i detta arbete. Vi vill dock betona att syftet med de naturreservat som bildas, utöver bevarandet av områdenas höga naturvärden, även är att främja möjligheterna till naturupplevelser och friluftsliv.

Förslaget har även remitterats till SGU, Skogsstyrelsen samt Försvarmakten. Ingen av dessa har något att erinra mot förslaget. SGU anser dock att det vore lämpligt om föreskrifterna för naturreservatet anger att Länsstyrelsen kan ge tillstånd för provtagning av jordlager och berggrund. Länsstyrelsen finner dock inte skäl att ändra de föreslagna reservatsföreskrifterna med anledning av synpunkterna som SGU framfört.

De berörda samebyarna har förelagts att yttra sig över förslaget. Inget svar har inkommit.

### HUR MAN ÖVERKLAGAR

Detta beslut kan överklagas hos regeringen (Miljödepartementet) enligt bilaga 3.

### BESLUTETS IKRAFTTRÄDANDE

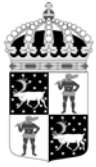
Beslutet gäller från den dag det vunnit laga kraft, utom vad gäller föreskrifter med stöd av 7 kap. 30 § miljöbalken, vilka gäller omedelbart.

### DE SOM DELTAGIT I LÄNSSTYRELSENS BESLUT

I detta ärende har beslut tagits av landshövding Sven-Erik Österberg efter föredragning av naturvårdshandläggare Mary Agrér. I den slutliga handläggningen av ärendet deltog även chefen för naturvårdsenheten Ulf Bergelin samt jurist Viktor Bengtsson.

  
Sven-Erik Österberg

  
Mary Agrér



Länsstyrelsen  
Norrbotten

## BESLUT

8 (8)

Datum  
2013-12-13

Diarienummer  
511-603-12

NVR ID  
NR2040975

### **Bilagor:**

1. Karta över reservatet
2. Översiktskarta
3. Hur man överklagar
4. Skötselplan





Länsstyrelsen  
Norrbotten

511-603-12

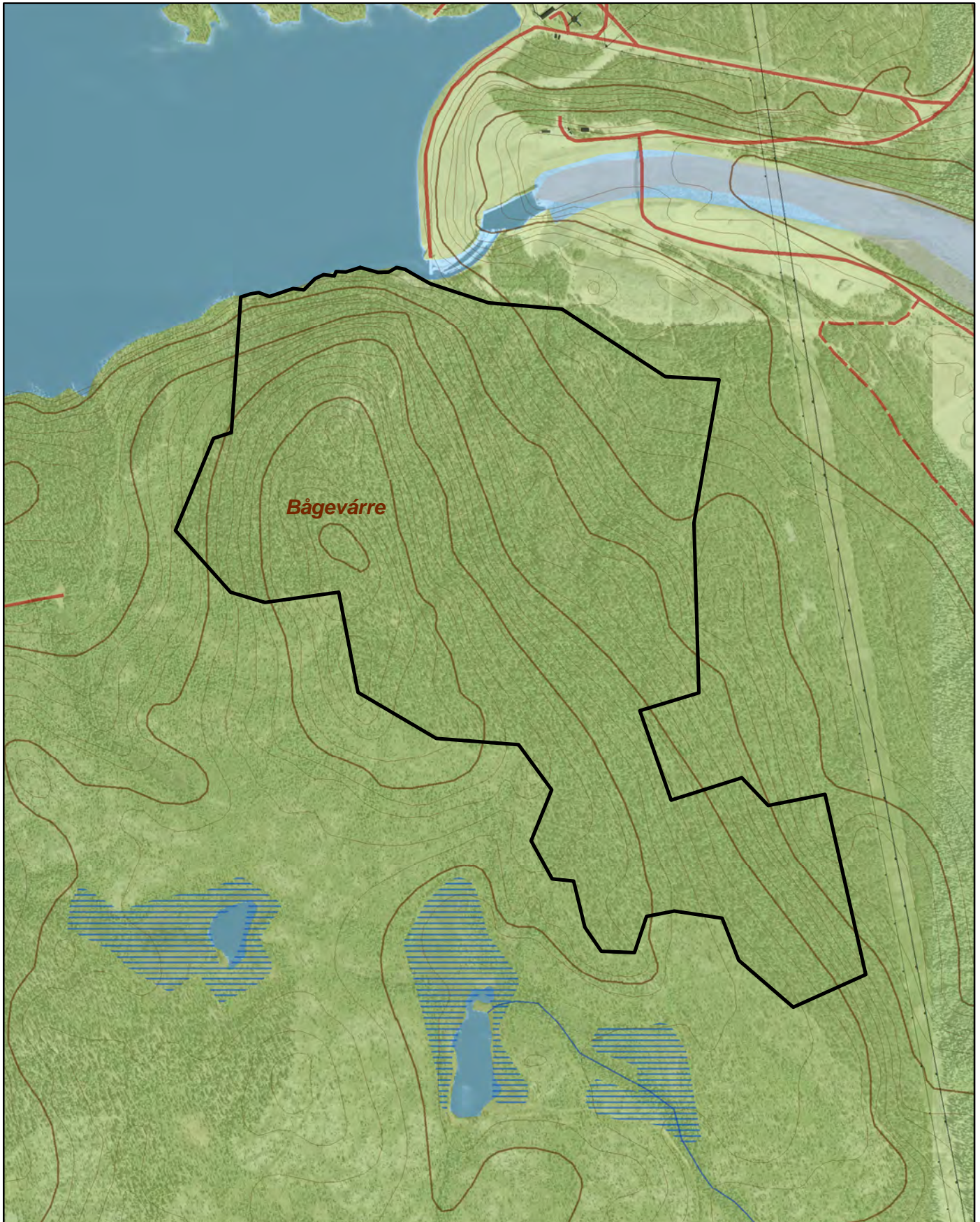
NR2040975

Bilaga 1


## Naturreseptatet Bågevárre


Area 86 ha

Skala 1:10 000

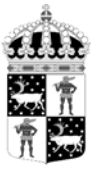


© Länsstyrelsen i Norrbotten och © Lantmäteriet

 Gräns för naturreseptatet

0 125 250 500 m  




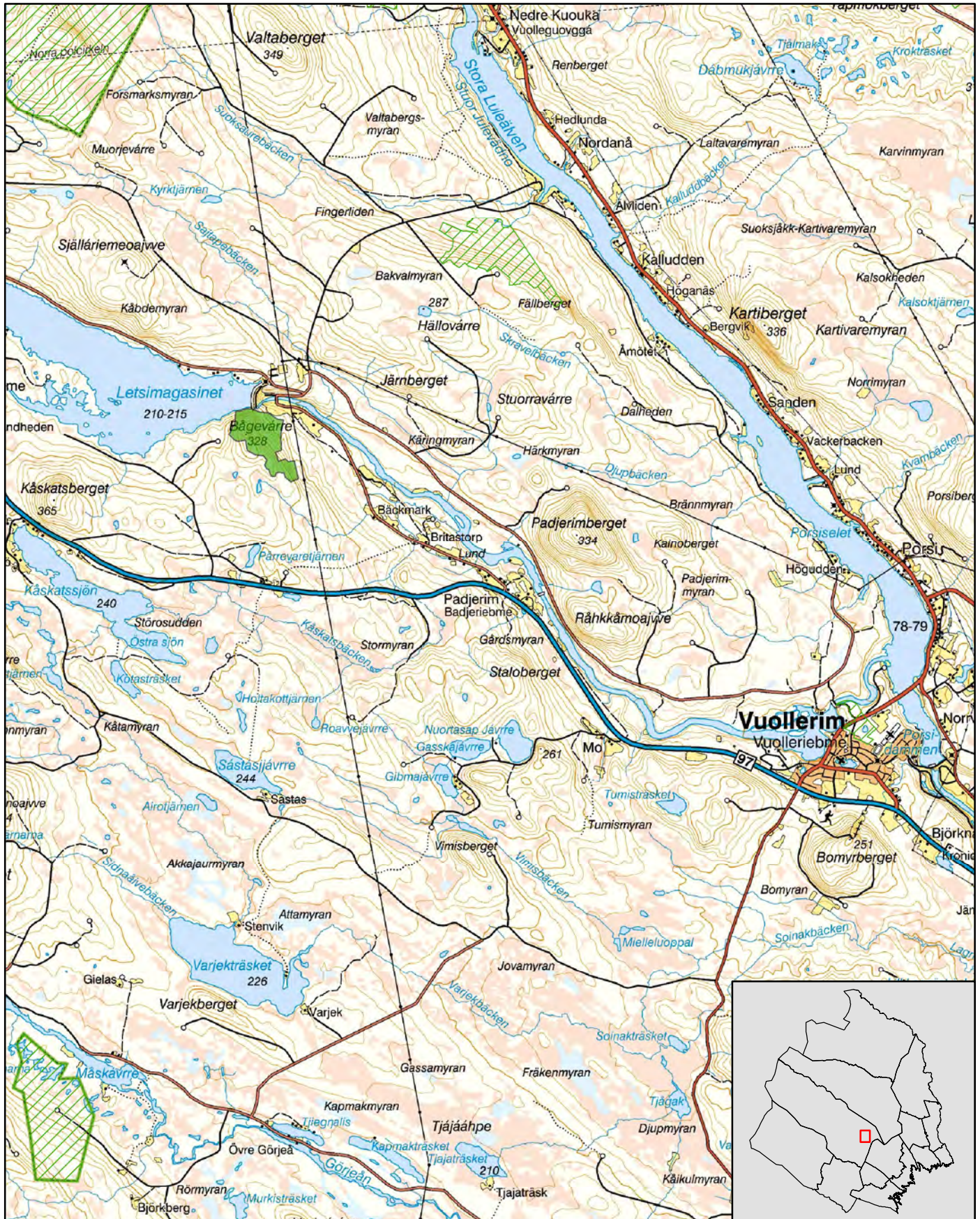


# Naturreservatet Bågevårre

Jokkmokks kommun

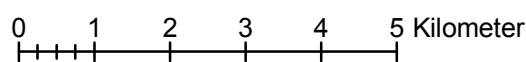
Skala 1:100 000

Länsstyrelsen  
Norrbotten



© Länsstyrelsen Norrbotten och © Lantmäteriet

- Naturreservatet Bågevårre
- Andra naturreservat





Länsstyrelsen  
Norrbotten

## HUR MAN ÖVERKLAGAR

Om Ni vill överklaga länsstyrelsens beslut ska Ni skriva till

**Regeringen, Miljödepartementet.** Ni ska skicka eller lämna in Ert överklagande till

**Länsstyrelsen i Norrbottens län, 971 86 LULEÅ**

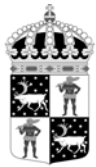
För att Ert överklagande ska kunna prövas måste överklagandet ha kommit in till länsstyrelsen **inom tre veckor** från den dag Ni fick del av beslutet. Länsstyrelsen skickar därefter överklagandet till Regeringen, Miljödepartementet.

Ni ska i Ert överklagande ange

- \* vilket beslut Ni överklagar (ärendets diarienummer och beslutsdag),
- \* hur Ni vill att beslutet ska ändras och varför,
- \* Ert namn, postadress och telefonnummer.

Ni ska underteckna Ert överklagande. Om Ni anlitar ombud kan istället ombudet underteckna överklagandet. I så fall ska fullmakt bifogas.

Om Ni behöver ytterligare upplysningar om hur man överklagar kan Ni vända Er till länsstyrelsen, telefon 010-225 50 00.



## SKÖTSELPLAN FÖR NATURRESERVATET BÅGEVÄRRE

*Denna skötselplan är en bilaga till Länsstyrelsens beslut 2013-12-13 om bildande av naturreservatet Bågevårre.*

### INNEHÅLLSFÖRTECKNING

1. ALLMÄNT .....	1
1.1 Reservatets syfte .....	2
1.2 Beskrivning av området .....	2
2. BEVARANDEMÅL NATURVÄRDEN .....	3
2.1 Skog .....	3
2.1.1 Skogliga värdekärnor .....	3
2.1.2 Utvecklingsmarker .....	4
2.1.3 Naturvårdsbränning .....	4
2.1.4 Avveckling av främmande trädslag .....	4
2.1.5 Hantering av spontana bränder .....	4
3. FRILUFTSLIV OCH INFORMATION .....	4
3.1 Information .....	5
4. GRÄNSER .....	5
5. TILLFARTSVÄGAR .....	6
6. SAMMANFATTNING AV SKÖTSELÅTGÄRDER .....	6

### BILAGOR

- A. Översiktskarta
- B. Utvecklingsmark
- C. Fastigheter och ägare
- D. Artlista

### 1. ALLMÄNT

Denna skötselplan anger riktlinjerna och målen för skötseln av **naturreservatet Bågevårre**. Vid planering och utförande av skötselåtgärder ska syftet med naturreservatet och reservatsföreskrifterna vara styrande. Andra aktuella regelverk och riktlinjer ska också beaktas.



### 1.1 Reservatets syfte

Syftet ska nås genom att:

- Inget skogsbruk bedrivs i området.
- Exploateringar och annan verksamhet som kan skada naturmiljön i området förhindras.
- Området lämnas för fri utveckling med möjlighet till avveckling av främmande trädslag samt naturvårdsbränning och/eller stängsling efter särskild utredning. I utvecklingsmarker kan även andra åtgärder genomföras.
- Trädfällning och påverkan på markskiktet undviks vid alla typer av åtgärder, med undantag för avveckling av främmande trädslag.

### 1.2 Beskrivning av området

Area: 86 ha

Naturtyper: Skogsmark ca 86 ha, varav produktiv skog ca 85,5 ha

Bågevårre är en brant bergskulle invid Lilla Luleälven söder om Letsi kraftstation, cirka 25 kilometer nedströms från Jokkmokk. Bergstoppen ligger 382 meter över havet och uppe på berget vilar endast ett tunt lager av morän eller ibland rena hållmarker<sup>1</sup>. Berggrunden i området består av ryolit och granit<sup>2</sup>.

Det mest iögonfallande i reservatet är den stora mängden gammeltallar, ofta plattkroniga med krumma grenar och pansarbark. Bågevårre är omväxlande med många olika småbiotoper som raviner, lodytor och mindre rasbranter liksom blockrika hållmarker och små fläckar med sumpskog. Blåbärsris och friskmossor är dominerande i reservatet förutom på hållmarkerna på toppen av berget där inget fältskikt finns. Från platån på norra sidan av berget är utsikten milsvid upp efter älvdalen mot Jokkmokk.

Skogen i reservatet utgörs främst av urskogsartad tallskog med beståndsåldrar kring 250-300 år med gott om senvuxna gammeltallar som inte sällan är 400 år eller mer. Den är typisk för Lule älvdal med sina slanka, senvuxna träd och tallarna är karakteristiskt finkvistiga med smäckra kronor. Trots den höga åldern har de gamla träden sällan en brösthöjdsdiameter över 30 cm. De äldsta träden är något grövre men inte heller de är påfallande grova, utan de utmärker sig mer genom sina kraftigt plattade kronor. I svackor och under brantare partier finns ofta mindre bestånd där granarna dominerar. Mängden död ved, främst torrfuror, tall- och granlågor i olika stadier av nedbrytning, är fläckvis påfallande. På lågorna finns bland annat mer ovanliga vedsvampar som fläckporing, lappticka och ostticka. Alla är rödlistade arter som är beroende av att det finns en god kontinuitet av döda träd i skogen. I reservatet gjordes det första fyndet i Sverige av rosenticka på asp. En ticka som annars framförallt växer på gamla granlågor men som även sällsynt visat sig kunna växa på lågor från andra trädslag när

<sup>1</sup> SGU 2012: Jordarter 1:250 K-databas

<sup>2</sup> SGU 2012: Bergarter 1:1 M-databas

livsbetingelserna är goda. På levande, gamla sälgar i området kan man hitta den sällsynta men väldoftande vedsvampen doftticka, även kallad nordlig anisticka.

I den flerskiktade tallskogen finns inslag av fuktigare stråk med lövrik granskog och god tillgång på gammal asp och sälg. Gamla lövträd är generellt en bristvara i dagens landskap och i Bågevårre kan man finna flertalet ovanliga lavararter på asparna. Några av de mer ovanliga arterna som finns här är rosettgelélav och liten aspgelélav. Två rödlistade lavararter som ställer höga krav på bland annat mikroklimatet och som är beroende av god tillgång på gamla aspar. På gran har också den sällsynta arten liten sotlav påträffats.

Skogen i reservatet är tydligt brandpräglad. Det syns bland annat på den rika förekomsten av kolade stubbar och gamla tallar med stamskador från brand, så kallade brandljud. Vissa tallar har till och med dubbla brandljud. Den senaste branden har troligen inträffat i mitten av 1800-talet. Bränderna har inte varit beståndsdödande utan berget har sannolikt varit kontinuerligt skogtäckt under åtskilliga århundraden.

I södra delen av området finns en brant nordsluttning med en asprik lövskogsmiljö. Denna är troligen uppkommen efter en äldre avverkning men är värdefull för kontinuiteten av lövträd i området, inte minst för gelélavarna (*Collema spp.*) som har en av relativt få lokaler på berget. De yngre partierna i centrala delen av reservatet, som har en beståndsålder på cirka 70-100 år och ett stort inslag av medelålders lövskog, är klassade som utvecklingsmark. Även de är viktiga för de lövträdsberoende arternas framtida utveckling i området.

## 2. BEVARANDEMÅL NATURVÄRDEN

### 2.1 Skog

#### Bevarandemål

- Arealen värdekärna får inte minska.
- Naturvärden ska bevaras och växt- och djurlivet ska tillåtas utvecklas fritt. Förändringar i naturtillståndet ska endast ske genom naturlig succession och naturliga processer.
- Främmande trädslag som t. ex *P. contorta* ska inte förekomma.

#### Skötselåtgärder

- Inga aktiva skötselåtgärder, med undantag för borttagande av främmande trädslag om de upptäcks inom reservatet.

#### **2.1.1 Skogliga värdekärnor**

Värdekärnorna i reservatet utgörs främst av gamla urskogsartade tallskogar. I området förekommer även lövrika granskogar i de fuktigare delarna. Bestånden har en lång skoglig kontinuitet, med mycket god förekomst av död ved. I Bågevårre finns också en rik flora av arter som är knutna till urskogsmiljöer, bland annat ostticka, lappticka och

liten sotlav. Reservatet är brandpåverkat vilket syns i form av bränd död ved, andelen gamla sälgar och att överståndare har brandljud.

### 2.1.2 Utvecklingsmarker

Utvecklingsmarkerna är mycket lövrika och det finns ett stort inslag av asp och sälg. Troligtvis har skogarna vuxit upp efter en äldre avverkning. Eftersom det finns gott om lövberoende arter i reservatet är utvecklingsmarkerna mycket viktiga för successionen av dessa arter. Träden har nått över betningshöjd så stängsling är inte aktuellt. Det är heller inte lämpligt att utföra naturvårdsbränning eftersom det redan finns gott om lövträd som är i 50-70-årsåldern. Området bör därför tills vidare lämnas för fri utveckling.

### 2.1.3 Naturvårdsbränning

Spår av skogsbränder förekommer i reservatet men på grund av de strukturer som finns för tillfället samt den branta och svårframkomliga terrängen bedöms det inte lämpligt att genomföra naturvårdsbränning i reservatet. Däremot kan det bli aktuellt vid eventuell revidering att utvärdera behovet av naturvårdsbränning om man har utvecklat metoder för att säkert kunna bränna mindre områden med svår terräng.

### 2.1.4 Avveckling av främmande trädslag

Målsättningen inom alla skyddade områden är att främmande trädslag (t ex *Pinus contorta*) inte ska finnas. Inom reservatet finns idag inga uppgifter om att contorta skulle ha etablerats. Om främmande trädslag upptäcks i samband med gränskontroll eller andra besök till området ska detta rapporteras och åtgärdas.

### 2.1.5 Hantering av spontana bränder

Skogarna i reservatet är präglad av flera tidigare bränder men områdets ringa storlek och omistliga naturvärden innebär dock att en spontant uppkommen skogsbrand i området inte är önskvärd. Bränder som spontant uppstår i reservatet ska därför släckas. Vid släckningsarbete ska så skonsamma metoder som möjligt användas och befintliga begränsningslinjer så som vägar, vattendrag och rågångar nyttjas i första hand. Fysiska ingrepp som fällning av träd eller anläggande av mineralgator bör undvikas.

## 3. FRILUFTSLIV OCH INFORMATION

Bågevärre är ett förhållandevis okänt utflyktsmål. Området nyttjas så vitt Länsstyrelsen känner till endast i begränsad omfattning för jakt, utflykter och bärplockning. Genom att området nu ges naturreservatsstatus kommer områdets höga natur- och friluftslivsvärden bli mer kända, vilket kan innebära ett förändrat besöksstryck.

I området saknas stigar, eldstäder och andra iordningsställda anläggningar för rörligt friluftsliv. Länsstyrelsen bedömer att det heller inte behövs några i dagsläget men behovet av anläggningar och stigar behöver kontinuerligt utvärderas. Utgångspunkten

för detta är att reservatet ska nyttjas för rörligt friluftsliv utifrån sina naturgivna förutsättningar.

Om behov uppkommer och det bedöms vara förenligt med reservatets syften kan nya anläggningar och stigar för att kanalisera eller främja friluftslivet iordningsställas.

#### Skötsel mål

- Markslitaget från besökare får inte bli så stort att det påverkar områdets natur- eller upplevelsevärden negativt.
- Åtgärder för tillgängliggörande samt kanalisering av besökare inom reservatet ska vara ändamålsenliga och syfta till att synliggöra och bevara områdets naturvärden, samt att gynna friluftslivet.

#### Skötselåtgärder

- Anläggningsgraden ska med jämna mellanrum utvärderas.

### **3.1 Information**

Det finns ingen väg som leder fram till reservatet. För att skylten ska ses av så många som möjligt vore det lämpligt om den stod efter den allmänna vägen, cirka 500 meter öster om reservatet. Lämpligt ställe för skylten är något som måste bedömas på plats. Det kan vara bra att upplysa om på skylten att det är relativt brant att ta sig in i reservatet från öster.

#### Skötsel mål

- En informationsskylt skall finnas i anslutning till reservatet.
- Informationsskyltar skall vara i gott skick och informationen ska vara aktuell.
- Aktuell information om reservatet skall finnas på Länsstyrelsens hemsida.

#### Skötselåtgärder

- Informationsskylt enligt gällande standard skall tas fram och monteras upp inom ett år från det att beslutet vunnit laga kraft.
- Information om reservatet läggs ut på Länsstyrelsens hemsida snarast efter att beslutet är taget.
- Löpande kontroller av att skyltarna är aktuella och läsbara.
- Vid behov ska sly röjas bort runt skyltarna.

## **4. GRÄNSER**

Naturreservatets gränser ska markeras enligt Naturvårdsverkets anvisningar.

#### Skötsel mål

- Reservatets gränser skall vara tydligt markerade enligt Naturvårdsverkets anvisningar.



### Skötselåtgärder

- Kontroll av gränsmarkeringarna och rågångar ska göras minst vart tionde år.
- Vid behov röjs rågångar och otydliga markeringar åtgärdas.

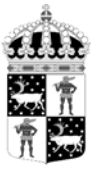
## 5. TILLFARTSVÄGAR

Det finns ingen väg som leder fram till reservatet. Den allmänna vägen går cirka 500 meter öster om reservatet och det finns en enskild väg som slutar cirka 300 meter innan reservatets västra gräns. Den enskilda vägen är dock bommad cirka 3 kilometer innan naturreservatet.

Länstyrelsen bör följa besöksutvecklingen i reservatet och utvärdera vilket behov som finns av vägförbindelse till naturreservatet, utöver Länstyrelsens egna behov vid tillsyn och skötselåtgärder.

## 6. SAMMANFATTNING AV SKÖTSELÅTGÄRDER

Avsnitt	Vad	När
	Översyn och eventuell revidering av skötselplan	Senast 2023
<b>2.1</b>	<b>Skog</b>	
	Avveckling av främmande trädslag.	Vid behov
<b>4</b>	<b>Friluftsliv och information</b>	
	Anläggningsgraden utvärderas, bland annat med avseende på besökstryck och slitage.	Löpande
<b>4.1</b>	<b>Information</b>	
	Informationsskylt om reservatet tas fram och monteras upp.	Snarast
	Kontrollera att skyltar innehåller aktuell information och är läsbara.	Löpande
	Röjning av sly runt informationsskyltar.	Vid behov
	Aktuell information om reservatet ska finnas på Länstyrelsens hemsida.	Snarast
<b>5</b>	<b>Gränser</b>	
	Kontrollera att gränsmarkeringarna är tydliga.	Vart 10:e år

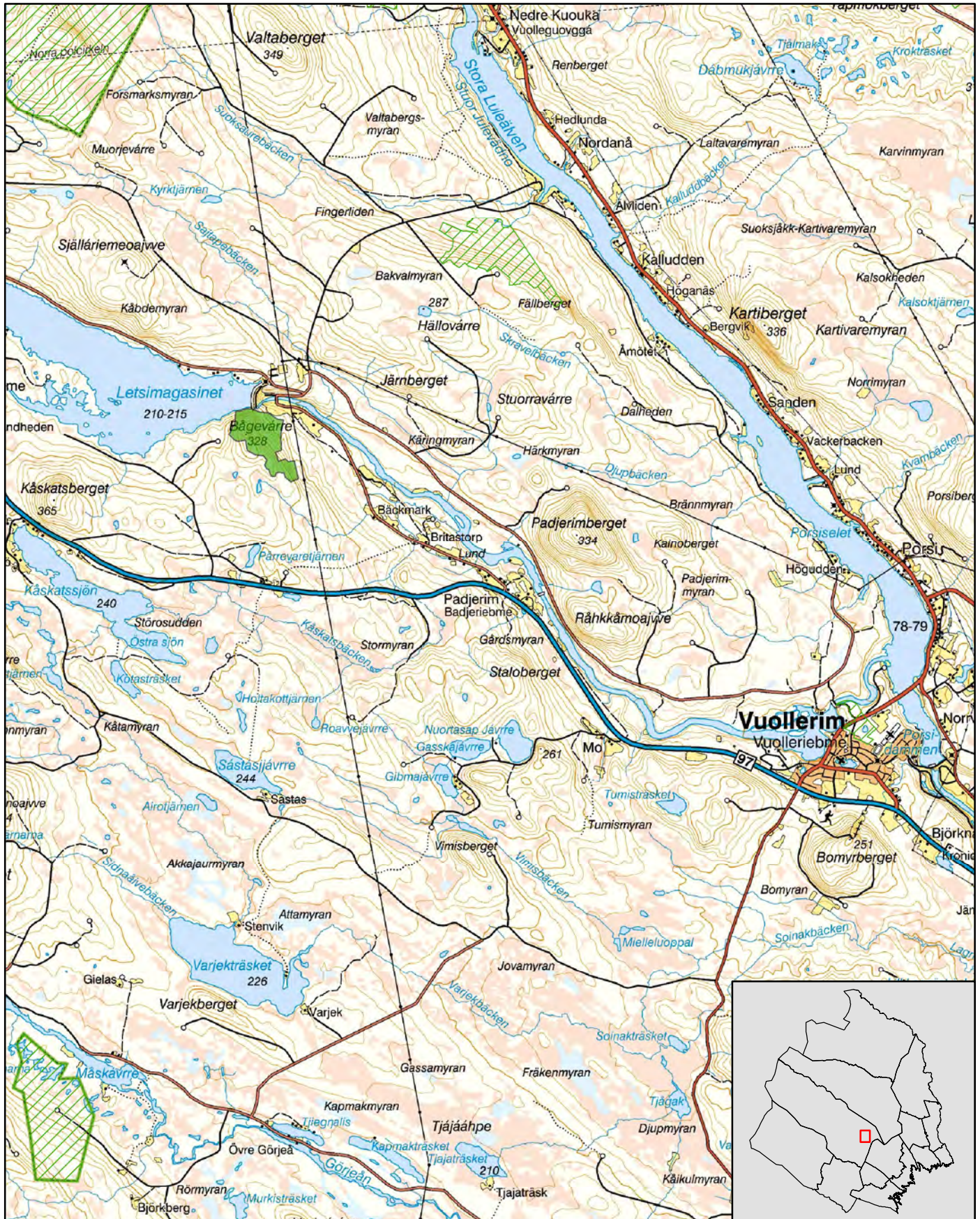


# Naturreservatet Bågevårre

Jokkmokks kommun

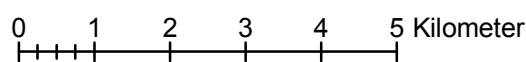
Skala 1:100 000

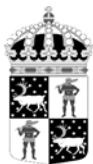
Länsstyrelsen  
Norrbotten



© Länsstyrelsen Norrbotten och © Lantmäteriet

- Naturreservatet Bågevårre
- Andra naturreservat





Länsstyrelsen  
Norrbotten

511-603-12

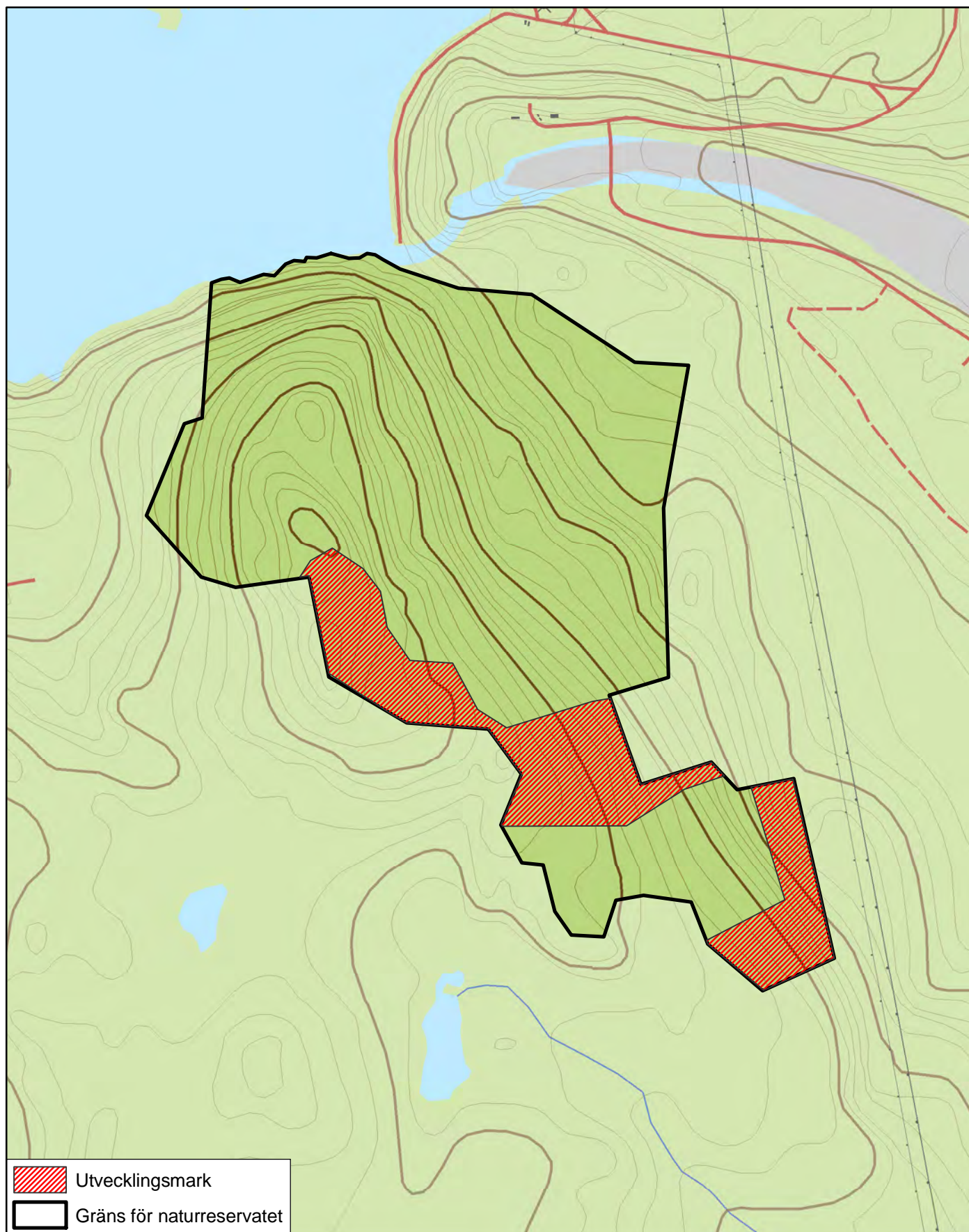
NR2040975

Bilaga B

# Naturreseptatet Bågevárre

Utvecklingsmark

Skala 1:10 000



© Länsstyrelsen Norrbotten och © Lantmäriet

0 100 200 300 400 500 m





Länsstyrelsen  
Norrbotten

511-603-12

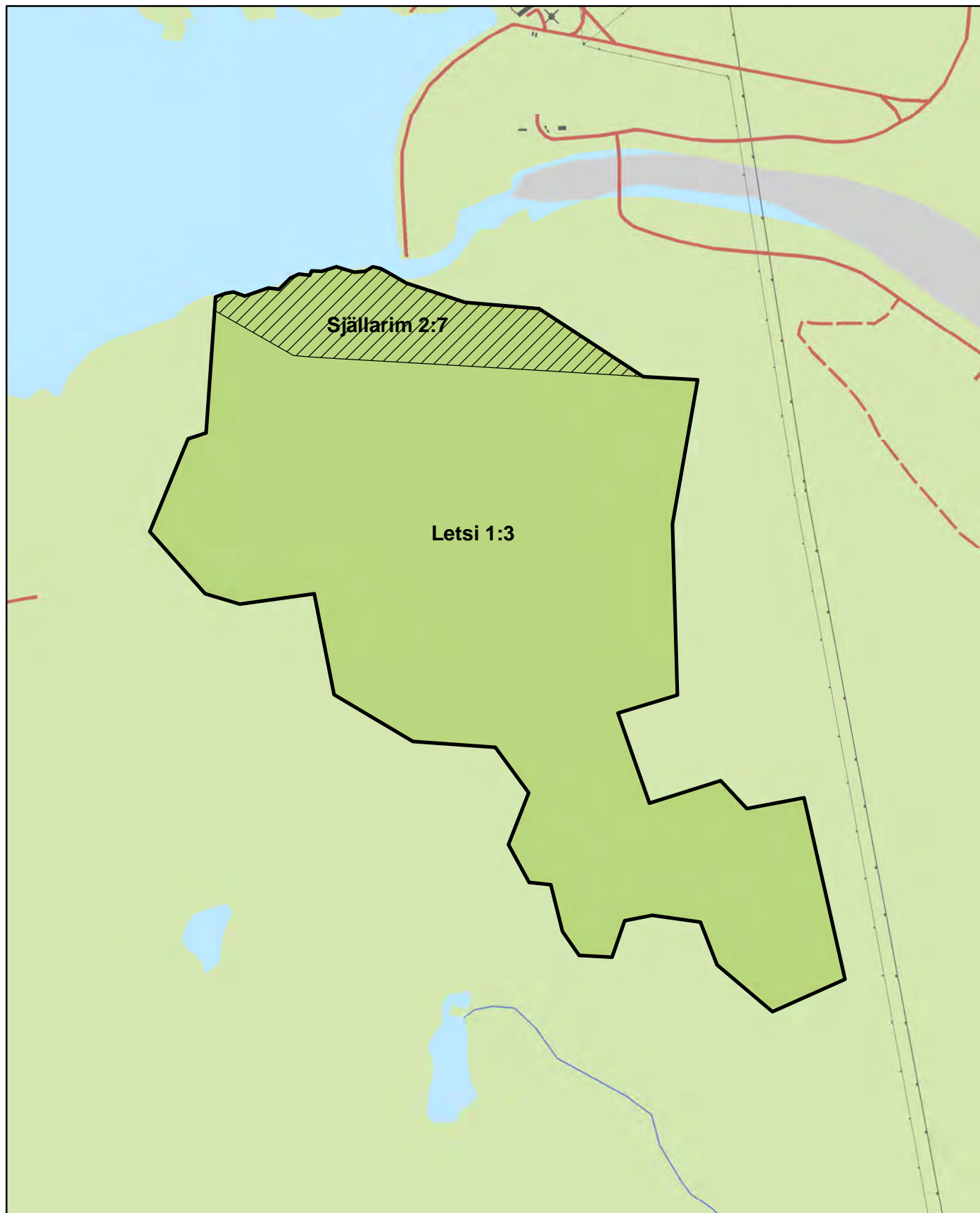
NR2040975

Bilaga C


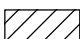
## Naturreseptatet Bågevárre

Fastigheter och ägare

Skala 1:10 000



© Länsstyrelsen Norrbotten och © Lantmäteriet

-  Naturvårdsverket, Letsi 1:3
-  Intrångsavtal, Själlarim 2:7

0 250 500 Meter



## Artlista naturreservatet Bågevårre

- signalarter och rödlistade arter

### Svampar

	Svenskt namn	Latinskt namn	Hotkategori
1.	Doftskinn	<i>Cystostereum murrain</i>	NT
2.	Doftticka	<i>Haploporus odoratus</i>	VU
3.	Fläckporing	<i>Antrodia albobrunnea</i>	VU
4.	Gammelgransskål	<i>Pseudographis pinicola</i>	NT
5.	Gränsticka	<i>Phellinus nigrolimitatus</i>	NT
6.	Koralltaggsvamp	<i>Hericiium coralloides</i>	NT
7.	Kötticka	<i>Tyromyces mollis</i>	NT
8.	Lappticka	<i>Amylocystis lapponica</i>	VU
9.	Ostticka	<i>Skeletocutis odora</i>	VU
10.	Rosenticka	<i>Fomtopsis rosea</i>	NT
11.	Rynkskinn	<i>Phlebia centrifuga</i>	NT
12.	Ullticka	<i>Phellinus ferrugineofuscus</i>	NT
13.	Violmussling	<i>Trichaptum laricinum</i>	NT

Hotkategorier enligt Artdatabankens rödlista 2010. VU=Sårbar, NT=Nära hotad.



### Lavar

	<b>Svenskt namn</b>	<b>Latinskt namn</b>	<b>Hotkategori</b>
14.	Brunpudrad nållav	<i>Chaenotheca gracillima</i>	
15.	Dvärgbägarlav	<i>Cladonia parasitica</i>	NT
16.	Knottrig blåslav	<i>Hypogymnia bitteri</i>	NT
17.	Kvistspik	<i>Phaeocalicium populneum</i>	
18.	Liten aspgelélav	<i>Collema curtisporum</i>	VU
19.	Liten sotlav	<i>Cyphelium karelicum</i>	VU
20.	Lunglav	<i>Lobaria pulmonea</i>	NT
21.	Nordlig nållav	<i>Chaenotheca laevigata</i>	NT
22.	Rosettgelélav	<i>Collema fragrans</i>	EN
23.	Skorpgelélav	<i>Collema occultatum</i>	NT
24.	Skrovellav	<i>Lobaria scrobiculata</i>	NT
25.	Stiftgelélav	<i>Collema furfuraceum</i>	NT
26.	Vitskaftad svartspik	<i>Chaenothecopsis viridialba</i>	NT
27.	Vulkanlav	<i>Conotrema populrorum</i>	DD

Hotkategorier enligt Artdatabankens rödlista 2010. EN= Starkt hotad VU=Sårbar, NT=Nära hotad.

### Övriga arter

	<b>Svenskt namn</b>	<b>Latinskt namn</b>	<b>Hotkategori</b>
28.	Knärot	<i>Goodyera repens</i>	NT
29.	Lappranunkel	<i>Ranunculus lapponicus</i>	
30.	Mattlumner	<i>Lycopodium clavatum</i>	
31.	Röd trolldruva	<i>Actaea erythrocarpa</i>	NT
32.	Spindelblomster	<i>Listeria cordata</i>	
33.	Spädstarr	<i>Carex disperma</i>	
34.	Ögonpyrola	<i>Moneses uniflora</i>	

Hotkategorier enligt Artdatabankens rödlista 2010. NT=Nära hotad.

### Källa:

- Länsstyrelsen översiktliga inventering 2003, 2007
- Naturvårdsverket rapport 4692, 1997 "Indikatorarter för identifiering av naturskogar i Norrbotten"
- Artportalen