

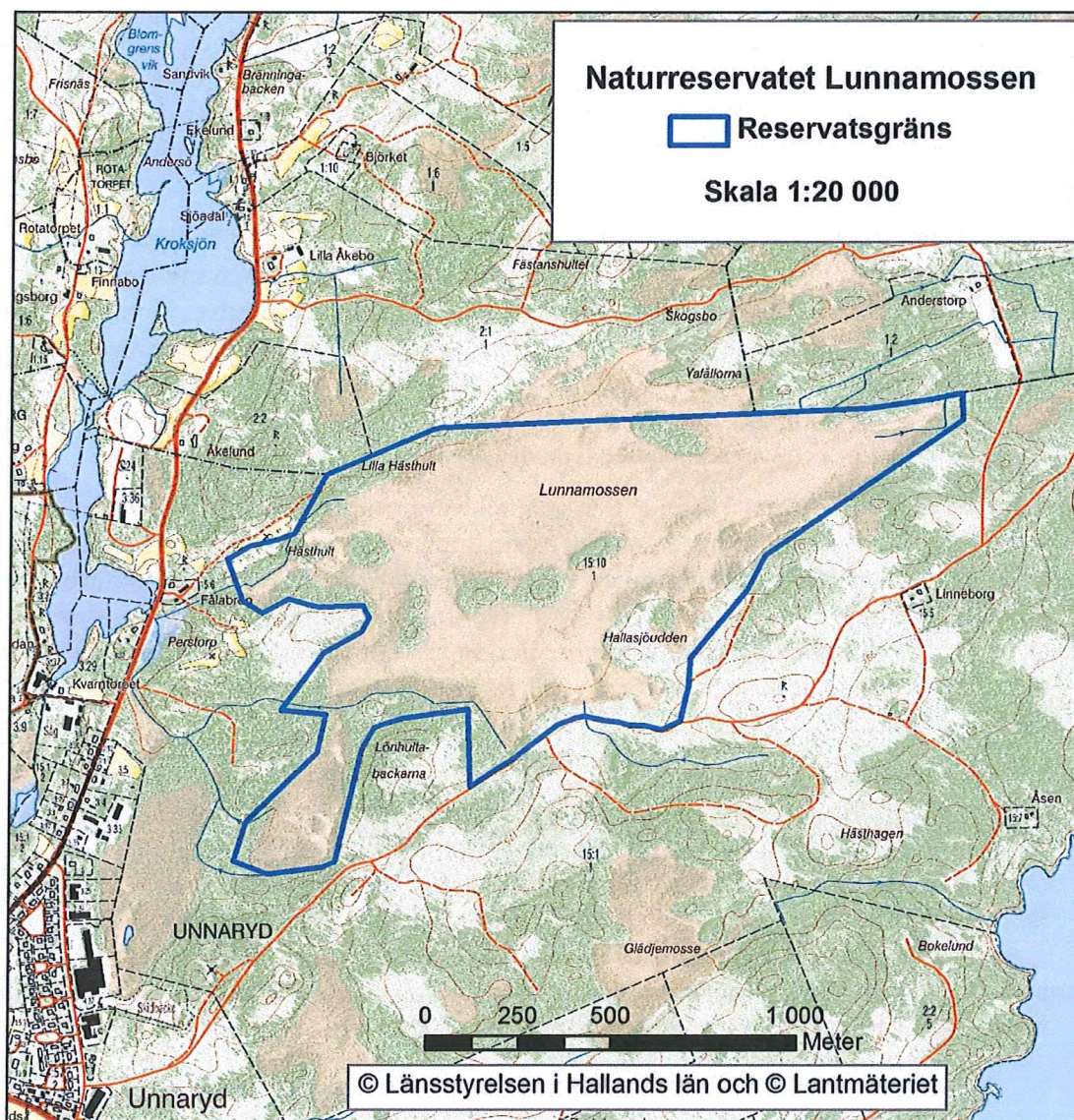


## Bildande av naturreservatet Lunnamossen i Hylte kommun.

### Beslut

Länsstyrelsen i Hallands län beslutar med stöd av 7 kap. 4, 5, 6 och 30 §§ miljöbalken samt 22 § förordningen (1998:1252) om områdesskydd enligt miljöbalken m.m. att förklara det område som avgränsas av blå heldragen linje på nedanstående karta som naturreservat, med syfte och föreskrifter enligt nedan. Reservatets gränser ska märkas ut i fält och dess namn ska vara Lunnamossen.

I enlighet med 3§ Förordningen om områdesskydd (SFS 1998:1252) fastställer Länsstyrelsen bifogad skötselplan för naturreservatets långsiktiga förvaltning, bilaga 1.



2013-12-09

### Skälen för beslutet

Naturreseptatet Lunnamossen är ett 113,7 hektar stort område som utgör större delen av ett myrkomplex med mycket höga naturvärden. Lunnamossen ligger nordost om Unnaryd i ett landskap som domineras av stora skogsområden och myrmarker, se översiktskarta bilaga 2. Våtmarkstyperna i myrområdet består av svagt välvda mossar, plana kärr samt sumpskog. Myren är relativt öppen och blöt och den har både höljor och dråg. Den har även en tämligen ostörd hydrologi och morfologi.

I myren finns naturskogsbevuxna fastmarksöar, så kallade myrholmar, med naturskogsartad tallskog och barrblandskog. De är sedan länge opåverkade av skogsbruk, med gamla väldiga tallar på de flesta av myrholmarna. Sju av dem är registrerade nyckelbiotoper med stort inslag av död ved. Myren omges av en kanton av barrsumpskog, som på några ställen har krokiga martallar. I reservatet ingår även delar av omgivande fastmarksskog.

Lunnamossens höga naturvärden beror på områdets storlek, orördhet, landskapsbild och framför allt att myrkomplexet är välutbildat med tydliga hydrotopografiska mönster. Lunnamossen är utpekad som särskilt skyddsvärd i Myrskyddsplan för Sverige och reservatsbildningen är ett led i att uppnå Sveriges miljömål om att långsiktigt skydda de i planen ingående våtmarkerna.

Ur ett internationellt perspektiv har Sverige ett stort ansvar för att bevara skyddsvärda våtmarker. 90 hektar av naturreseptatet Lunnamossen ingår i det Europeiska nätverket Natura 2000, för skydd av naturtyper och arter. I området finns följande naturtyper som är skyddade enligt EU:s habitatdirektiv; Öppna mossar och kärr (7140) och Västlig taiga (9010), se karta bilaga 3. Dessutom är följande arter som omfattas av EU:s fågelskyddsdirektiv knutna till området: Ljungpipare (A140), Orre (A409), Spillkråka (A236) och Tjäder (A108).

Det som kan hota värdena är bl.a. dikning, dikesrensning och annan negativ förändring av hydrologin, igenväxning av de öppna myrdelarna, avverkning av tallskog på myrholmar, plantering av främmande trädslag, ogynnsam konkurrens från gran, anläggning av skogsbilvägar, markberedning, kalkning, gödsling, spridning av aska, torvtäkt, exploatering samt fragmentering av biotoperna. Även exploateringar utanför reservatets gränser kan i vissa fall vara negativa för natur- eller upplevelsevärden.

Då ett rationellt skogsbruk inte är förenligt med bevarandet av arterna i området behövs någon form av långsiktigt skydd. Området kräver en del skötsel- och restaureringsinsatser vilket medför att en skötselplan behövs. Vidare krävs ordningsföreskrifter för att bevara områdets värden. Naturreseptat är därmed den lämpligaste skyddsformen. Beslutet följer riktlinjer för prioritering av naturreseptatsskydd samt Sveriges internationella åtaganden om skydd av den biologiska mångfalden. Beslutet bidrar till att uppnå miljö kvalitetsmålen Myllrande våtmarker, Levande skogar och Ett rikt växt- och djurliv.

2013-12-09

### Syfte

Syftet med naturreservatet är att bevara biologisk mångfald och att återställa och bevara värdefulla naturmiljöer. Områdets öppna myr och dess värdefulla mosaik av myrholmar, sumpskogar och omgivande fastmarksskogar med dess ekosystem och biologiska mångfald ska bevaras och i förekommande fall restaureras. Reservatet ska bidra till gynnsam bevarandestatus i den biogeografiska regionen för förekommande habitat och arter som ingår i EU:s nätverk av Natura 2000-områden. Området ska erbjuda goda förutsättningar för såväl ett rikt fågelliv som annan mångfald av arter. Myren ska ha en typisk myrvegetation, knuten till öppen myr.

Myrens öppna karaktär ska återskapas. Landskapsbilden ska därefter bevaras så att den öppna myren bibehålls med enstaka myrholmar och en successiv övergång mot omgivande kantskogars trädskikt.

Syftet med naturreservatet är också att stödja allmänhetens möjligheter till friluftsliv och naturupplevelser. Friluftsliv och rekreation grundat på allemansrätten ska kunna bedrivas i reservatet. Besökare ska kunna se, uppleva och lära från områdets typiska livsmiljöer, arter och historia. De ska ges möjlighet till naturupplevelser med vildmarkskänsla i ett naturområde som utmärks av tysthet, stillhet och ostördhet.

Syftet ska uppnås genom att:

- området skyddas från exploatering eller andra åtgärder som kan skada eller negativt förändra vegetation och hydrologi,
- områdets naturliga hydrologi återskapas genom att delar av området som påverkas av dikning och markavvattning åtgärder restaureras,
- inget rationellt skogsbruk bedrivs i området och naturliga processer efterliknas och tillåts verka där tall- och lövskog gynnas utanför myrområden,
- igenväxande träd och buskar på myren tas bort och myren hålls därefter öppen,
- skogarna i naturreservatet ska uppnå ett naturskogsartat tillstånd med gamla tallar som får utvecklas fritt utan konkurrens från gran,
- planterad granskog avvecklas och omförs till lövskog, blandskog (löv-tall) och tallskog som därefter får utvecklas fritt utan konkurrens från gran,
- nya kunskaper om hotade och hänsynskrävande arter och naturtyper, inom ramen för gällande syfte och föreskrifter, ska beaktas i den löpande skötseln av reservatet, samt
- åtgärder vidtas för att underlätta allmänhetens friluftsliv.

2013-12-09

### Föreskrifter

För att uppnå och tillgodose syftet med naturreservatet beslutar Länsstyrelsen med stöd av 7 kap. 5, 6 och 30 §§ miljöbalken samt 22 § första stycket förordningen (1998:1252) om områdesskydd enligt miljöbalken att nedan angivna föreskrifter ska gälla för naturreservatet.

Med stöd av 7 kap. 5 § andra stycket miljöbalken om inskränkningar i rätten att använda mark- och vattenområden inom reservatet, är det utöver vad som annars gäller förbjudet att:

- 1) uppföra byggnad eller annan anläggning,
- 2) uppföra mast eller antenn, anlägga luft- eller markledning,
- 3) anlägga väg,
- 4) borra, spränga, schakta, gräva, markbearbeta eller bedriva täkt,
- 5) anordna upplag, tippa eller fylla ut,
- 6) dika, rensa diken eller utföra annan åtgärd som kan leda till att området avvattnas,
- 7) avverka, gallra, röja, föryngra skog eller på annat sätt påverka vegetationen,
- 8) ta bort eller upparbeta dött träd, vindfälle eller döda grova grenar,
- 9) inplantera för området främmande växt- eller djurarter,
- 10) kalka, gödsla eller sprida bekämpningsmedel,
- 11) sätta upp tavla, affisch, skylt eller göra inskrift,
- 12) bedriva jakt efter fågel,
- 13) stödutfodra vilt, samt
- 14) utan Länsstyrelsens tillstånd upplåta mark för lägerverksamhet eller tävlingar.

För att tillgodose syftet med reservatet förpliktigas med stöd av 7 kap. 6 § miljöbalken ägare och innehavare av särskild rätt till fastigheten att tåla åtgärder inom området enligt följande:

- 15) utmärkning av reservatet enligt Naturvårdsverkets anvisningar,
- 16) granavveckling genom avverkning, selektivhuggning, ringbarkning och röjning inom hela reservatet,
- 17) föryngringsåtgärder på alla befintliga och anlagda hyggen inom hela reservatet, inklusive plantering i hägn,
- 18) borttagande av igenväxningsvegetation inom mosse- och kärrpartier inom hela reservatet,
- 19) åtgärder inom hela reservatet för att återställa hydrologin, t.ex. dämmen i och igenläggning av diken förutsatt att intilliggande fastigheter inte påverkas,

2013-12-09

- 20) träd ringbarkas, skadas eller fälls, för att lämnas att multna inom hela reservatet,
- 21) bränning i naturvårdssyfte inom hela reservatet,
- 22) tillfälliga upplag i samband med skötselåtgärder inom hela reservatet,
- 23) nödvändiga maskiner får föras fram och användas för att utföra naturvårdsåtgärder inom hela reservatet,
- 24) anläggning och underhåll av anordningar för friluftslivet i form av parkeringsplatser, markerade stigar, stättor, grindar och informationsskyltar i hela reservatet.
- 25) undersökning och dokumentation av mark, vatten samt växt- och djurliv i hela reservatet.

Med stöd av 7 kap. 30 § miljöbalken, om rätten att färdas och vistas i reservatet, är det utöver vad som annars gäller förbjudet att:

- 26) framföra motordrivet fordon i terrängen eller parkera annat än på anvisad plats,
- 27) ha husvagn eller husbil parkerad inom reservatet kl 24-06,
- 28) medföra okopplad hund eller annat lösgående husdjur,
- 29) inplantera för området främmande växt- eller djurarter,
- 30) skada levande eller döda stående eller liggande träd, grova grenar och buskar,
- 31) skada, plocka eller samla in växter. Plockning av bär och enstaka exemplar av icke fridlysta växter är dock tillåten.
- 32) utan Länsstyrelsen tillstånd samla in insekter, spindlar, snäckor och andra ryggradslösa djur. Enstaka exemplar får dock samlas in under förutsättning att det inte bryter mot fridlysningsbestämmelserna och att fällor inte används.
- 33) utan Länsstyrelsens tillstånd anordna lägerverksamhet eller tävlingar, samt
- 34) utan Länsstyrelsens tillstånd genomföra vetenskapliga undersökningar som strider mot föreskrifterna.

Samtliga ovanstående föreskrifter ska inte utgöra hinder för:

- förvaltaren av naturreservatet, eller den som förvaltaren uppdrar åt, att vidta de åtgärder som behövs för att tillgodose syftet med naturreservatet och som framgår av föreskrifterna 15 - 25,
- rensning av tillståndsgivna diken, om underhållsåtgärder är påkallade med hänvisning till bestämmelserna i 11 kap 17§ miljöbalken,
- jakträttsinnehavare att använda motordrivet fordon för uttransport av fällt vilt i enlighet med terrängkörningsbestämmelserna
- jakträttsinnehavare att jaga med hund eller använda hund för eftersök.

2013-12-09

**Upplysningar:**

Länsstyrelsen erinrar om att även andra lagar, förordningar och föreskrifter än reservatsföreskrifterna gäller för området. Av särskild betydelse för syftet med reservatet, eller som ett komplement till föreskrifterna är bland andra:

*2 kap 1, 6-8 § § Kulturminneslagen (1988:950)*

De fasta fornlämningar som återfinns inom reservatet är skyddande enligt lag. Det är förbjudet att utan tillstånd rubba, ta bort, gräva ut, täcka över eller genom bebyggelse, plantering eller på annat sätt ändra eller skada en fast fornlämning. Riksantikvarieämbetet och länsstyrelsen får vidta de åtgärder som behövs för att skydda, vårda och undersöka en fast fornlämning.

*7 kap 27-29 § Miljöbalken, Natura 2000*

Det krävs tillstånd för att vidta åtgärder som på ett betydande sätt kan påverka miljön inom ett Natura 2000-område. Detta gäller även åtgärder som utförs utanför det aktuella området, om det får effekter inom området.

*11 kap Miljöbalken, vattenverksamhet, samt lagen (1998:812) med särskilda bestämmelser om vattenverksamhet*

Med vattenverksamhet avses bland annat uppförande, ändring, lagning och utrivning av dammar, bortledande av vatten från eller grävning och rensning av vattenområden samt andra åtgärder i vattenområden om åtgärden syftar till att förändra vattnets djup eller läge. Även åtgärder som utförs för att avvattna mark eller som utförs för att sänka eller tappa ur ett vattenområde eller skydda mot vatten, när syftet med åtgärden är att varaktigt öka en fastighets lämplighet för ett visst ändamål är att betrakta som vattenverksamhet (markavvattning).

*Terrängkörningslagen 1§ (1975:1313) och terrängkörningsförordningen (1978:594)*

Körning i terräng med motordrivet fordon för annat ändamål än jordbruk eller skogsbruk är, med vissa undantag, förbjuden.

*Artskyddsförordningen 4-9§§ (2007:845)*

Många arter är fridlysta enligt Artskyddsförordningen. Det innebär att djuren och växterna inte får skadas eller störas, och i många fall även att fortplantningsområden och viloplatsar är skyddade. Alla fåglar, groddjur, kräldjur, fladdermöss samt orkidéer är fridlysta, och dessutom ett urval av andra organismer.

2013-12-09

**Uppgifter om naturreservatet**

Namn	Naturreservatet Lunnamossen	
Kommun	Hylte	
Församling	Unnaryd	
Areal	113,7 hektar	Hela arealen utgörs av landareal
Lägesbeskrivning	1 km nordost om Unnaryd	
Mittkordinater SWEREF 99 TM	N 6314668, E 412226	
Naturgeografisk region	Region 11, Sydsvenska höglandets myrrika västsida	
Fastigheter och markägare	Unnaryd 15:10	Staten genom Naturvårdsverket
Natura 2000-område som berörs	Lunnamossen	SE0510118
Servitut	Till förmån för Unnaryd 15:10 Avser: Rätt att använda vid avstyckningen angivna vägar för utfart.	Belastar: Unnaryd 15:1 Ägare 2013: Prästlönetillgångar i Växjö stift
Jakträttsinnehavare	Innevarande avtal giltigt 2009-07-01 – 2014-06-30	Lennart Hjelmqvist
Förvaltare	Länsstyrelsen	

**Intresseprövning**

Länsstyrelsen anser, vid en intresseprövning enligt 7 kap 25 § miljöbalken, att val av område, reservatets omfattning och föreskrifternas utformning i detta beslut innebär en rimlig balans mellan de värden som skall skyddas och det intrång detta innebär för enskilds rätt att använda mark och vatten.

2013-12-09

**Förenlighet med andra områdesbestämmelser, planer och miljömål**

EU-kommissionen har beslutat att området utgör ett särskilt bevarandeområde - SE0510118, och det ingår därmed i nätverket Natura 2000. Gränserna för Natura 2000-området visas på karta bilaga 3. Området är utvalt med stöd av två direktiv. Dels som SPA (Special Protection Area) dvs. skyddsområde för fåglar, enligt Europaparlamentets och rådets direktiv 2009/147/EG (fågeldirektivet). Dels som SCI (Sites of Community Importance) dvs. bevarande av livsmiljöer för växter och djur, enligt rådets direktiv (92/43/EEG) om bevarande av livsmiljöer samt vilda djur och växter (art- och habitatdirektivet). I beslut och skötselplan har Länsstyrelsen beaktat de värden som varit grund för att området ingår i Natura 2000-nätverket och skötselplanen har utformats i överensstämmelse med bevarandeplanen för Natura 2000-området.

Naturreseptatet Lunnamossen ingår i objekt 1009433 i Myrskyddsplan för Sverige, se karta bilaga 3. Området har bedömts ha högsta bevarandevärde i våtmarksinventeringen. Området ingår även i område av riksintresse för naturvård i Hallands län, NN 45 Lunnamossen, utpekad enligt 3 kap. 6§ Miljöbalken.

Reservatsbeslutet är förenligt med hushållningsbestämmelserna i 3 och 4 kap. miljöbalken. Länsstyrelsen bedömer att detta beslut är förenligt med en från allmän synpunkt lämplig användning av mark- och vattenresurser samt med den för området gällande översiktsplanen (ÖP2001). Lunnamossen ligger i ett större relativt opåverkat område och är även utpekad i översiktsplanen som ett ekologiskt särskilt känsligt område. Området berörs inte av detaljplan.

Reservatsbildningen bidrar till att uppnå miljökvalitetsmålen Levande skogar, Ett rikt växt och djurliv och Myllrande våtmarker.

**Ärendets handläggning**

Områdets höga naturvärden uppmärksammades redan på 1970-talet och i "Natur i Hallands län" bedömdes Lunnamossen vara av starkt länsintresse att bevara. Dess kvaliteter blev ytterligare kända i samband med våtmarksinventeringen på 1980-talet. Lunnamossen har även pekats ut som en av länets mest skyddsvärda våtmarker i Myrskyddsplan för Sverige. Diskussioner inleddes 1999 med fastighetsägarna till de två fastigheter som huvuddelen av myrkomplexet Lunnamossen ligger på. Diskussionerna med fastighetsägaren till fastigheten Hylte Åkebo 2:1 ledde inte till överenskommelse om naturreseptatsbildning. Diskussionerna med fastighetsägaren till Hylte Unnaryd 15:1; Växjö stift, övergick i förhandlingar och år 2008 förvärvades en del av fastigheten Hylte Unnaryd 15:1, köpeskilling 3 450 000 kr. Denna del omfattar största delen av Lunnamossens myrområde, vilket gör att Länsstyrelsen valt att ta beslut om att bilda naturreseptat trots att inte hela myrkomplexet ingår.



2013-12-09

Ett förslag till beslut och skötselplan utarbetades av Länsstyrelsen och berörd sakägare, jakträttsinnehavaren, förelades 2013-02-14 att, enligt 24§ förordningen om områdesskydd, framföra synpunkter på förslaget. Samtidigt skickades förslaget på remiss till Hallands Botaniska Förening, Hallands Naturskyddsförening, Hylte kommun, Jägareförbundet Halland, Lantmäteriet Halland, Möllekvarn – Unnaryd m.fl. vägars samfällighet, Naturskyddsföreningen i Hylte, Polismyndigheten, Skogsstyrelsen, Sveriges Geologiska Undersökning samt fastighetsägare till Hylte Åkebo 2:1 och Hylte Unnaryd 15:1.

Yttranden har inkommit i ärendet från fastighetsägare till Hylte Unnaryd 15:1, Hylte kommun, Jägareförbundet Halland, Polismyndigheten, Skogsstyrelsen samt Sveriges Geologiska Undersökning. Yttrandena och Länsstyrelsens bedömning efter beaktande av de inkomna synpunkterna redovisas nedan per instans.

**Fastighetsägaren till Hylte Unnaryd 15:1**, Växjö stift, framförde att de noterat att i skötselplanen påpekas att åtgärder syftande till att återfå en naturlig hydrologi ska genomföras utan att det leder till negativ påverkan på intilliggande fastigheter. Detta anser de är bra och de frågar om hur länsstyrelsen ställer sig till underhåll av diken på omgivande fastigheter, när dikena har sitt ursprung inom reservatet. De framför även att skötselåtgärden ringbarkning av gran bör användas med ytterst stor försiktighet och i begränsad omfattning på grund av risk för angrepp av granbarkborrar.

Länsstyrelsens har gjort bedömningen att beslutet inte innebär en inskränkning i vare sig fastighetsägares rättigheter eller skyldigheter att underhålla diken på omgivande fastigheter, även om dikena har sitt ursprung inom reservatet. Länsstyrelsen avser att iaktta försiktighet vid användandet av skötselmetoden ringbarkning av gran för att minska risken för nya insektsskador i omgivande skogar.

**Hylte kommun** har svarat att de tagit del av förslaget till beslut och skötselplan. Markägare i avrinningsområdet, som kan beröras av förslaget, förutsätts tillfrågade och att deras intresse beaktas.

Länsstyrelsen anser att de åtgärder som kommer att utföras i reservatet för att återskapa naturlig hydrologi i området inte föranleder att förslaget till beslut ska skickas ut till ytterligare markägare i avrinningsområdet. Detta eftersom åtgärder för att återställa hydrologin endast får utföras under förutsättning att intilliggande fastigheter inte påverkas. Vid planering och utförande av åtgärder för hydrologisk återställning kommer Länsstyrelsen såsom förvaltare av naturreservatet att bedöma om åtgärderna föranleder att markägare till grannfastigheter ska informeras. Eventuella synpunkter från markägare kommer då att beaktas.

**Jägareförbundet Halland** anser att föreskrift A13, nuvarande nr 12, gällande förbud mot jakt på fågel ska strykas då det saknar laglig grund. De anser även att föreskrift A14, nuvarande nr 13, gällande förbud mot att stödutfodra vilt ska strykas, och istället under rubriken ”Samtliga ovanstående föreskrifter ska inte utgöra hinder för” ska följande text föras in: Jakträttsinnehavaren har efter samråd med förvaltaren av

2013-12-09

naturreservatet rätt att stödutfodra vilt under särskilt hårda vintrar i syfte att upprätthålla för reservatet acceptabla viltstammar.

Länsstyrelsen anser att det finns ett tydligt lagrum för att inskränka rätten att jaga med stöd av 7 kap. 5 § andra stycket miljöbalken. Länsstyrelsen anser att aktuell inskränkning i jakt, i detta fall förbud mot fågeljakt, behövs för att uppnå syftet med reservatet. I syftet för naturreservatet Lunnamossen framgår att området ska erbjuda goda förutsättningar för såväl ett rikt fågelliv som annan mångfald av arter. Beträffande stödutfodring anser Länsstyrelsen att stödutfodring kan skada de värden som naturreservatet är till för att skydda. Förbudet mot stödutfodring behövs för att lokalt begränsa påverkan från viltstammar av främst klövvilt och därigenom minska risken att naturvärden långsiktigt missgynnas. Klövviltstammar påverkar såväl vegetationssammansättningen i fältskiktet som utvecklingen av träd- och buskskikten. Vildsvin förändrar vegetationen i fältskiktet genom dess bökande födosök. Bete av älg och rådjur begränsar bland annat återväxten av tall och beteskänsliga lövträdsarter. Denna återväxt är viktig för att uppnå en gynnsam trädslagsfördelning så att en del av skogsnaturtyperna i reservatet långsiktigt ska bibehållas. I reservatet finns även planterade granbestånd som ska avvecklas. Återväxt av tall och lövträd ska i första hand ske genom naturlig föryngring. Stödutfodring av vilt anses olämpligt även under hårda vintrar då det riskerar att medföra ett utökat betestryck på tall- och lövföryngringen.

**Polismyndigheten** har inget att erinra i ärendet.

**Skogsstyrelsen** ställer sig positiva till beslutet att bida naturreservatet Lunnamossen och har inget att invända mot beslutet eller skötselplanen.

**Sveriges Geologiska Undersökning** anser att de geologiska bevarandevärdena och geologin i reservatet är mycket väl beskrivna och vill att information om de geologiska förhållandena ska finnas med på naturreservatets informationstavlor. De har i övrigt inga synpunkter på reservatsbildningen.

Länsstyrelsen kommer vid förvaltningen av naturreservatet att informera om områdets geologiska förhållanden, bland annat på naturreservatets informationstavlor.

Efter att förslaget har varit ute på remiss har två av de föreslagna föreskrifterna tagits bort; nr A11) ”Förbud mot att framföra motordrivet fordon i terrängen” samt nr C4) ”Förbud mot att sätta upp tavla, affisch, skylt eller göra inskrift”. Dessa föreskrifter fanns med dubbelt i förslaget till beslut, dvs. förbuden reglerades både med stöd av 7 kap. 5§ respektive 7 kap. 30§ miljöbalken. Tidigare föreskrift A11 motsvaras av föreskrift nr 26 och tidigare föreskrift C4 motsvaras av föreskrift nr 11. Ändringen innebär ingen skillnad i rättsverkan. Efter ändringen har numreringen av föreskrifterna gjorts om och uppdelningen i A, B och C-föreskrifter har tagits bort.

2013-12-09

Detta beslut har fattats av landshövding Lars Erik Lövdén. I beslutet deltog även länsråd Lisbeth Schultze och naturvårdsdirektör Marie Björkman.

I ärendet deltog länsantikvarie Hans Bergfast, planarkitekt Josefin Carlsson, länsjurist Ulf Ståhl och naturvårdshandläggare Carina Lundqvist, den sistnämnda har varit föredragande.

Lars Erik Lövdén  
landshövding

Carina Lundqvist  
naturvårdshandläggare

Detta beslut kan överklagas hos regeringen, se bilaga 6.

**Bilagor**

Bilaga 1	Skötselplan
1A	Skogstypskarta
1B-C	Skötselkartor
Bilaga 2	Översiktskarta
Bilaga 3	Karta över Natura 2000-naturtyper
Bilaga 4	Karta över anläggningar för friluftslivet
Bilaga 5	Skötsel per avdelning
Bilaga 6	Kungörelsedelgivning och överklagande

