



sändlista

## Utvidgning av Fågelmossens naturreservat i Motala kommun samt fastställande av skötselplan för naturreservatet

### Länsstyrelsens beslut

Länsstyrelsen förklarar med stöd av 7 kap. 4§ miljöbalken, att fastigheten Karlsby 3:61 i Motala kommun, som naturreservat med föreskrifter och skötselplan enligt nedan. Naturreservatets nya gräns är markerad på bifogad karta, bilaga 1.

Föreskrifterna i beslut daterat 1998-02-11 (2310-10288-95) upphävs med stöd av 7 kap. 7 § miljöbalken i och med att detta beslut vunnit laga kraft.

Naturreservatets namn skall vara Fågelmossen.

### Syfte

Syftet med Fågelmossens naturreservat är att skydda värdefull barrnaturskog i en mager håll- och myrmosaik. Karakteristiska arter för biotoperna i allmänhet och hotade, sällsynta samt hänsynskrävande arter i synnerhet, ska fortleva i gynnsamt tillstånd för att bevara den biologiska mångfalden i regionen. Den döda veden och de gamla träden med god tillgång på ljus och värme, är de viktigaste elementen för arterna knutna till denna barrnaturskog. Ett övergripande syfte är även att tillgodose friluftslivets behov av områden för hälsa, rekreation och naturupplevelser.

Syftet med naturreservatet är även att utpekade livsmiljöer och arter enligt Natura 2000 skall uppnå och bibehålla ett gynnsamt tillstånd.

Föreskrifter

A. Med stöd av 7 kap. 5 § miljöbalken, om inskränkningar i rätten att använda mark- och vattenområden inom reservatet, är det, utöver vad som annars gäller, inte tillåtet att:

1. bedriva täkt, gräva, schakta, spränga, borra, utfylla, plöja eller utföra annan mekanisk markbearbetning;
2. uppföra torn, mast, vindkraftverk, eller att uppföra luft- eller markledning;
3. tillföra växtnäringsämnen eller jordförbättringsmedel, använda kemiska eller biologiska bekämpningsmedel, tillföra kalk eller andra mineralämnen;
4. avverka, gallra, röja, så, plantera, markbereda eller utföra annan skogsbruksåtgärd eller på annat sätt skada levande eller döda träd och buskar;
5. ta bort eller upparbeta dött träd eller delar av träd eller vindfälle;
6. ändra florans eller faunans sammansättning genom införande av för området nya arter;
7. jaga fågel;
8. utfodra klövvilt;
9. måla på träd, sten eller annan fast ytbildning;

Dessutom är det förbjudet att utan länsstyrelsens tillstånd:

10. efter avslutad jaktsäsong lämna kvar snitslar eller annan anordning;
11. märka träd eller annan fast ytbildning;
12. anordna åtel för att underlätta jakt på klövvilt.

-----  
B. För att tillgodose syftet med reservatet förpliktar Länsstyrelsen med stöd av 7 kap. 6 § miljöbalken ägare, att utan ytterligare ersättning, och innehavare av särskild rätt till fastigheten tåla att följande åtgärder vidtas inom reservatet:

1. utmärkning av, och information om, reservatet;
2. skötsel genom att exempelvis multnande ved skapas, naturvårdsbränning utförs i delar av reservatet respektive att delar lämnas för fri utveckling. Därutöver dokumentation i enlighet med fastställd skötselplan;
3. iordningställande av anordningar för friluftslivet som anges i fastställd skötselplan, så som parkeringsplats, vandringsled och informationsskyltar.

-----  
C. Med stöd av 7 kap. 30 § miljöbalken, föreskriver Länsstyrelsen om rätten att färdas och vistas inom reservatet, att det utöver vad som annars gäller, inte är tillåtet att:

1. framföra motordrivna fordon, förutom på befintliga vägar. Undantag gäller för älgragare vid uttransport av fällt vilt;
2. ta grenar eller annan ved, bryta kvistar, fälla eller på annat sätt skada levande eller döda träd och buskar;

3. gräva upp växter, samla ryggradslösa djur, mossor, lavar, eller svampar med undantag för matsvamp;
4. förstöra eller skada fast naturföremål eller ytbildning genom att borra, spränga, gräva, rista, hacka eller måla;

Dessutom är det förbjudet att utan Länsstyrelsens tillstånd

5. utföra sådan vetenskaplig undersökning eller enstaka studie som kan leda till skada eller annan negativ påverkan på växt- eller djurlivet.

Ovanstående föreskrifter under A, B och C utgör inte hinder för förvaltaren, eller den som förvaltaren utser, att utföra de åtgärder som erfordras för reservatets vård och skötsel. Föreskrifterna ska inte heller utgöra hinder för skötsel av befintliga anläggningar, efter samråd med Länsstyrelsen, enligt servitut och avtal så som;

- väg genom området som leder till Vassholma

Föreskrifterna under C ska inte utgöra hinder för att samla ryggradslösa djur genom hävning och i samband med det ta enstaka individer för artbestämning.

---

#### Skötselplan

Med stöd av 3§ förordningen (1998:1252) om områdesskydd enligt miljöbalken fastställer Länsstyrelsen de mål och riktlinjer som framgår av den till beslutet hörande skötselplanen, bilaga 2.

Förvaltare för naturreservatet skall vara Länsstyrelsen Östergötland.

---

#### **Skäl för beslutet**

Fågelmossen hyser, tillsammans med ett par andra närbelägna områden, höga naturvärden knutna till myr- och magra tallskogar. Typiska arter för dessa biotoper, som missgynnas i produktionslandskapet, finns representerade i området.

För att naturvärdena ska bestå och utvecklas bör området undantas från skogsbruk och skötas genom att kompensera tidigare skogsbruks negativa påverkan samt bristen på brand i kombination med fri utveckling.

Reservatet kan även genom sin storlek och läge intill fler naturskogsreservat tillgodose allmänhetens behov av stora friluftsområden för naturupplevelser, rörelse och hälsa.

Länsstyrelsen bedömer att Fågelmossen är prioriterat för områdesskydd i form av naturreservat enligt den nationella och regionala strategin för skogsskydd. Reservatsbildning är även ett led i arbetet med att uppnå miljömålen ”Levande skogar” och ”Ett rikt växt och djurliv” om vilka regering och riksdag har beslutat.

Natura 2000

Delar av reservatet är ett Natura 2000-område. Följande habitat och arter enligt EU:s art- och habitatdirektiv är utpekade i området:

7140	Öppna svagt välvda mossar, fattiga och intermediära kärr och gungflyn	4,7 ha
9010	Västlig taiga	24,5 ha
91D0	Skogsbevuxen myr	14,4 ha

Följande fågelarter enligt EU:s fågeldirektiv är utpekade i området:

Järpe	<i>Bonasa bonasia</i>
Orre	<i>Tetrao tetrix tetrix</i>
Pärluggla	<i>Aegolius funereus</i>
Sparvuggla	<i>Glaucidium passerinum</i>
Spillkråka	<i>Dryocopus martius</i>
Tjäder	<i>Tetrao urogallus</i>

Länsstyrelsen bedömer att Natura 2000- områdets tillstånd kommer att gynnas av reservatbildningen och den skötsel som därav följer.

Lämplig användning av markområde

Enligt 1 kap. 1 § miljöbalken skall densamma tillämpas så att bl.a. värdefulla natur- och kulturmiljöer skyddas och vårdas och den biologiska mångfalden bevaras.

Länsstyrelsen har, i enlighet med 3 kap miljöbalken, prövat och funnit att bildandet av Fågelmossens naturreservat är förenligt med en, från allmän synpunkt, lämplig användning av markområdet och att beslutet inte strider mot gällande kommunal översiktsplan.

Intresseprövning

Länsstyrelsen har i enlighet med 7 kap 25§ miljöbalken prövat och funnit att bildandet av Fågelmossens naturreservat inte går längre i inskränkning av enskilds rätt att använda mark och vatten, än vad som krävs för att syftet med skyddet ska tillgodoses.

Konsekvensbedömning av påverkan av beslutet på allemansrätten

Länsstyrelsen ska enligt förordning om konsekvensutredning vid regelgivning 2007:1244, i den omfattning det behövs göra en konsekvensutredning av hur allemansrätten påverkas genom beslutet om naturreservat. Länsstyrelsen gör bedömningen att ordningsföreskrifterna enligt 7 kap. 30 § inte ger negativa konsekvenser för vistelse och färd i naturreservatet utöver vad som är brukligt enligt allemansrätten. Ordningsföreskrifterna skall samtidigt leda till att reservatets syfte uppnås.

Miljö kvalitetsmål

Bildandet av naturreservatet Fågelmossen är en del av uppfyllandet av miljö kvalitetsmålen *Levande skogar* och *Ett rikt växt och djurliv* om vilket Sveriges riksdag och regering beslutat.

## **Ärendets handläggning**

### Dokumentation

De mycket höga naturvärdena inom Fågelmossens naturreservat har länge varit kända i den norra delen som utgjort domänreservat. I slutet av 1990-talet dokumenterades ytterligare nyckelbiotoper av skogsstyrelsen inom området. Sveaskog har sedan fört in dessa i sin skogsbruksplan. Under 2003 genomförde Länsstyrelsen regeringsuppdraget om naturvärdesbedömning och skydd av viss skog, för statligt ägd mark. I samband med detta avgränsades även reservatet.

### Reservatsbildning

En värdering av området genomfördes av NAI Svefa AB i samråd med markägarna och på uppdrag av Länsstyrelsen. Därefter förhandlade Naturvårdsverket med markägaren och kom överens om ekonomisk ersättning i och med köpet som blir konsekvens av naturreservatsbildningen, med utbetalning 2005-12-20. Reservatet har stakats ut och mätts in av Lantmäteriet i Motala kommun, som även utfört förrättningen av fastigheten.

### Remissyttranden

Länsstyrelsen har remitterat förslag till beslut till berörda sakägare, Sveaskog, Motala kommun, Skogsstyrelsen Linköpings distrikt och Naturskyddsföreningen i Motala. Inkomna synpunkter och Länsstyrelsens avvägningar med avseende på remissyttranden kan läsas i bilaga 3.

## **Övrigt**

### Natura 2000

Livsmiljöer och arter som är utpekade enligt Natura 2000 skall uppnå eller bibehålla ett gynnsamt tillstånd. Detta innebär att verksamheter eller åtgärder som kan orsaka betydande påverkan på områdets livsmiljöer, och/eller störa arter i området, kräver tillstånd enligt 7 kap. 28a § första stycket miljöbalken sedan 2001-07-01.

Verksamheter som är direkt förenliga med områdets förvaltning och skötsel kräver ej tillstånd (7 kap. 28a §, andra stycket miljöbalken). Åtgärder enligt fastställd skötselplan kan dock kräva tillstånd.

Tillståndsprövningen skall föregås av ett tidigt samråd enligt 6 kap. 4 § miljöbalken. Om verksamheten eller åtgärden kräver en tillståndsprövning skall en miljökonsekvensbeskrivning (MKB) bifogas tillståndshandlingarna (6 kap. 1 § miljöbalken). MKB:n skall belysa hur områdets utpekade livsmiljöer och arter påverkas.

### Gagnvirke

Allt utfallande gagnvirke i samband med naturvårdsåtgärder som utförs med stöd av föreskrifter och skötselplan tillfaller förvaltaren.

## **Hur man överklagar,**

Detta beslut kan överklagas hos regeringen, se bilaga 4. (Miljödepartementet). Sakägare anses ha fått del av beslutet den dag kungörelse om beslutet var införd i ortstidning.

Beslutet gäller från den dag det vunnit laga kraft utom föreskrifter meddelade med stöd av 7 kap. 30 § miljöbalken, avd C, vilka gäller omedelbart.

I den slutliga handläggningen av detta ärende har, förutom undertecknade, naturvårdsdirektören Claes Svedlindh, länsassessorn Karin Fridell, byrådirektören Carolina Olsson och antikvarien Mattias Schönbeck deltagit.

Magnus Holgersson  
T.f Landshövding

Annika Forsslund  
Byrådirektör

Bilagor

1. Beslutslista
2. Skötselplan, finns tillgänglig på Länsstyrelsens hemsida <http://www.lansstyrelsen.se/ostergotland> för de som inte fått en kopia.
3. Remissyttranden och länsstyrelsens kommentarer
4. Hur man överklagar

akten (naturdossier)

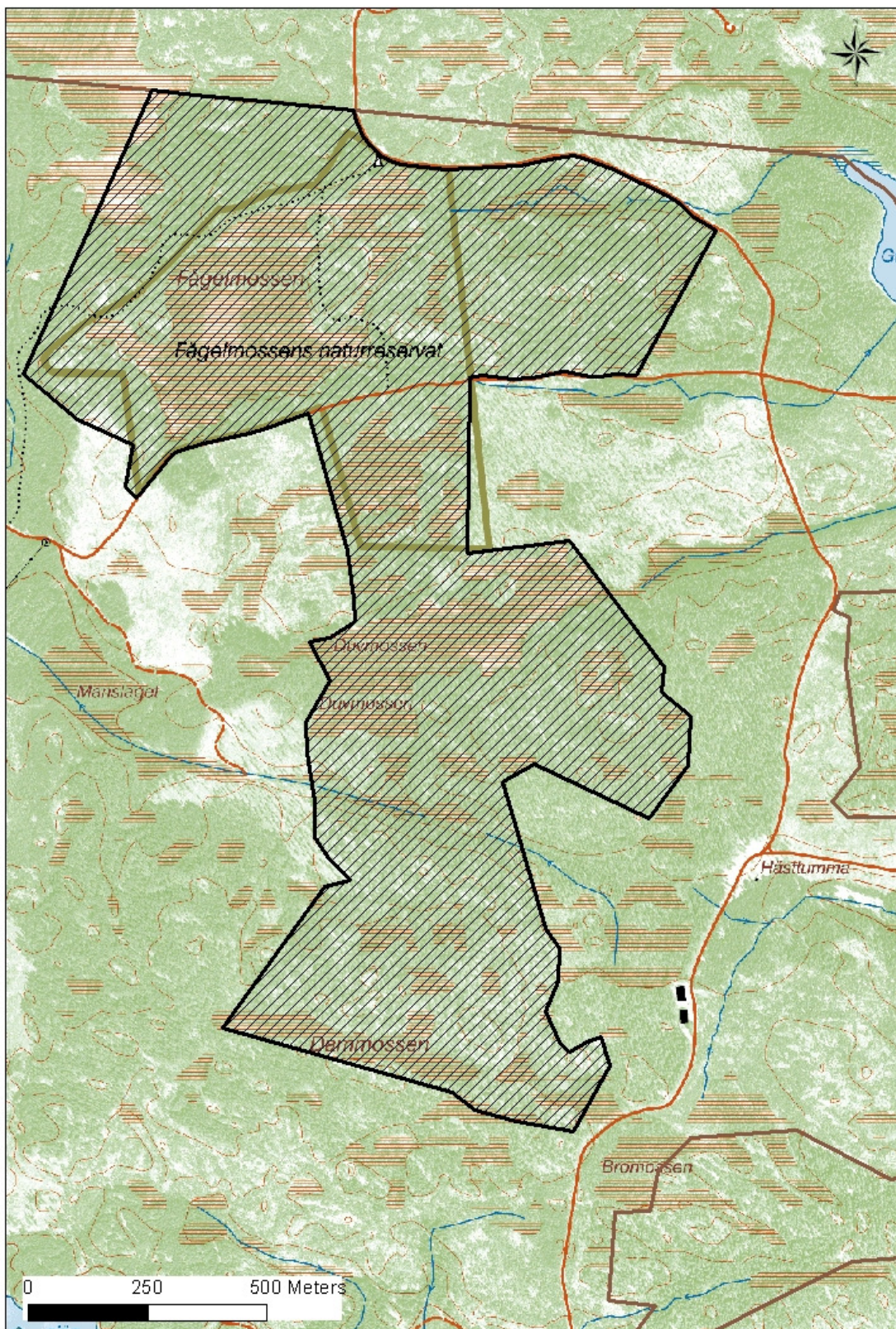
Sändlista

Kungliga Hovstaterna, Kungliga slottet, 1130 Stockholm  
Sveaskog, Box 404, 701 48 Örebro

Kopia till

Sveaskog Naturupplevelser AB, att Gerhard Nibel, Box 95, 739 21 Skinnskatteberg  
Naturvårdsverket, 106 48 Stockholm  
Riksantikvarieämbetet, Box 5405, 114 84 Stockholm  
Skogsstyrelsen, Box 288, 593 24 Västervik  
Motala kommun, 591 86 Motala  
Naturskyddsföreningen i Motala, att I. Lundqvist, Kulla Södergården 112, 590 32  
Borensberg  
Christer Hjalmarsson, Kolmetorp 10, 591 96 Motala  
Åke Forsman, Vinnerstad, 591 96 Motala

Reservatsförvaltaren, Anneli Lundgren  
Motala kommun, Lantmäterimyndigheten, 591 86 Motala  
Lantmäterimyndigheten, Box 476, 581 05 Linköping  
Länets författningssamling  
Tidningskungörelse



© Bakgrundskartor Lantmäteriet, dnr 106-2004/188

Karta tillhörande Länsstyrelsens beslut för Fågel mossens naturreservat,  
beslutat 2009-11-09. Objektsnummer (RegDOS id) 2014714, dnr 511-16433-05.

Postadress:

581 86

LINKÖPING

Besöksadress:

Östgötagatan 3

Telefon:

013 - 19 60 00

Telefax:

013 - 19 63 33

E-post:

lansstyrelsen@e.lst.se

Postgiro:

3 51 75 - 9





Länsstyrelsens avvägning med avseende på remissyttranden

Sveaskog Naturupplevelser AB, Motala kommun, och Naturskyddsföreningen i Motala har svarat på remissen.

Motala kommun har inget att erinra mot beslutet och framhåller att de ser positivt på de värden reservatet kommer att tillföra det rörliga friluftslivet samt att reservatsbildningen ligger i linje med de uppsatta målen i Kommunens naturvårdsprogram.

Naturskyddsföreningen är positiva till reservatsbildningen, den föreslagna skötseln samt att friluftslivets möjlighet att besöka och få information om området ska underlättas.

Sveaskogs Naturupplevelser AB har invändningar mot tre föreslagna föreskrifter; *Förbud mot att måla på träd, stenar eller annan fast ytbildning; Förbud mot att efter avslutad jaktsäsong lämna kvar snitslar eller annan anordning samt förbud att jaga fågel.*

Företaget hävdar att de två förstnämnda föreskrifterna skulle innebära att det blir omöjligt att bedriva drevjakt i området. Länsstyrelsen gör en annan bedömning då företaget har möjlighet att efter tillstånd från Länsstyrelsen märka träd eller annan fast ytbildning. Men för att ytterligare underlätta jakten ändrar Länsstyrelsen föreskriften *Förbud mot att efter avslutad jaktsäsong lämna kvar snitslar eller annan anordning* så att även tillstånd till detta kan ges av Länsstyrelsen. Eftersom det finns många intressen som ska samexistera i ett naturreservat måste hänsyn till både det rör liga friluftslivet och friluftsliv genom jakt tas. Föreskrifterna som diskuteras här har uppkommit på förekommen anledning eftersom nedskräpning och förfulning genom sprejning av flouriserande färg på de mycket gamla träden förekommit, trots löften om bättring från Sveaskog Naturupplevelser AB.

Sveaskog Naturupplevelser AB har även invändningar mot förbudet mot fågeljakt då de anser att detta väcker irritation hos jägarna samt att förbudet inte har någon inverkan på fågelbestånden. Företaget arrenderar ut småviltsjakten och jaktstatistiken visar att ytterst få skogsfåglar skjutits. Det jaktlag som jagar i området har även beretts möjlighet att yttra sig över förslaget till beslut om naturreservat men avstått. Länsstyrelsen gör bedömningen att förbud mot fågeljakt inte kan ses som någon stor inskränkning av jaktresursen. Samtidigt innebär fågellivet, framförallt skogshönsen för vilka Fågelmossen är ett kärnområde, ett betydelsefullt inslag i områdets upplevelsevärden. Dessutom ingår Fågelmossen i det Europeiska nätverket av skyddad natur utpekad dels på grund av områdets habitatkvaliteter i art och habitat direktivet och dels på grund av dess värde för fågelfaunan i fågeldirektivet. Bland de fågelarter i fågeldirektivet som utpekats i området finns tjäder, orre och järpe. Länsstyrelsen bedömer att det även av den anledningen är av stor värde att fågellivet får vara helt ostört av jakt.