



LÄNSSTYRELSEN
I STOCKHOLMS LÄN

Enheten för naturvård
Örjan Hallnäs
08-785 49 05

BESLUT

Datum
2013-07-23

Beteckning
511-61-2013
0188-02-089
DOS-id 1106527

Enligt sändlista

Beslut om bildande av Blågårdsmossens naturreservat i Norrtälje kommun

(3 bilagor)

Uppgifter om naturreservatet

Reservatets namn	Blågårdsmossen
Naturvårdsregister-ID	2041049
Kommun	Norrtälje
Socken	Riala
Naturgeografisk region	24, Svealands sprickdalsterräng med lerslättsdalar och sjöbäcken
Läge	Reservatet ligger i Riala, cirka 15 kilometer sydväst om Norrtälje tätort.
Fastigheter	Del av Norrtälje Riala-Ekeby 14:20.
Markägare	Staten genom Naturvårdsverket
Area	11,8 ha (land)
Reservatsförvaltare	Länsstyrelsen i Stockholms län

BESLUT

Med stöd av 7 kap. 4 § miljöbalken (1998:808) beslutar Länsstyrelsen att förklara det område som markerats på bifogad karta (bilaga 1) som naturreservat.

Naturreservatets namn ska vara *Blågårdsmossen*.

Naturreservatets syfte

Syftet med reservatet ska vara att bevara ett för naturvården värdefullt skogsområde på delvis kalkhaltig mark med dess växt- och djurliv. Den biologiska mångfalden knuten till naturskogar i form av tallsumpskog, lövsumpskog och hållmarksskog, samt till död ved och äldre skogsbetesstruktur, ska bevaras.

Syftet ska uppnås genom att:

- Områdets skogsmark med dess växt- och djurliv i huvudsak lämnas till fri utveckling genom att inga skogliga åtgärder utförs, med undantag för vissa punktinsatser av naturvårdsskäl,
- området inte utsätts för ingrepp som påverkar hydrologin negativt,
- skogsbete om möjligt återinförs i området.

BESLUT

Datum
2013-07-23

Beteckning
511-61-2013
0188-02-089
DOS-id 1106527

Prioriterade bevarandevärden:

- den betespåverkade sumpskogsmiljön,
- den senvuxna barrnatureskogen med sin värdefulla kryptogamflora.

Reservatsföreskrifter

För att tillgodose syftet med reservatet beslutar Länsstyrelsen med stöd av 7 kap. 5, 6 och 30 §§ miljöbalken och 22 § förordningen (1998:1252) om områdesskydd enligt miljöbalken m.m. att nedan angivna föreskrifter ska gälla i reservatet.

A. Föreskrifter med stöd av 7 kap. 5 § miljöbalken om inskränkningar i rätten att använda mark och vattenområde

Utöver föreskrifter och förbud i lagar och andra författningar är det förbjudet att

1. avverka eller skada träd och buskar eller utföra annan skoglig åtgärd,
2. ta bort eller upparbeta dött träd eller vindfälle,
3. gräva, spränga, schakta, dika, utfylla, tippa eller utföra annan markbearbetning,
4. uppföra byggnad, mast eller annan anläggning eller anordna upplag,
5. kalka, använda kemiska bekämpningsmedel eller gödningsmedel,
6. införa för området främmande växt- eller djurart,
7. jaga fågel,
8. framföra motordrivet fordon, med undantag av terrängskoter på fast mark vid uttransport av fällt hjortdjur eller vildsvin,
9. sätta upp skylt, plakat, affisch eller liknande anordning,
10. anlägga väg eller stig,
11. dra fram mark- eller luftledning.

Föreskrifterna ska inte utgöra hinder för reservatsförvaltaren att utföra de åtgärder som behövs för reservatets skötsel enligt bifogad skötselplan.

B. Föreskrifter med stöd av 7 kap. 6 § miljöbalken om skyldighet att tåla visst intrång

Markägare, arrendator och annan innehavare av särskild rätt till marken förpliktigas tåla att följande anordningar utförs och åtgärder vidtas för att tillgodose syftet med reservatet:

1. utmärkning av reservatets gränser samt uppsättning av reservatsskyltar och övriga upplysningsskyltar, anläggande av markerad vandringsstig,



BESLUT

Datum
2013-07-23

Beteckning
511-61-2013
0188-02-089
DOS-id 1106527

2. naturvårdande åtgärder enligt bifogad skötselplan: röjning och ringbarkning av gran, samt yngre träd av andra arter; igenläggning av ett dike; samt stängsling och införande av betesdrift,
3. undersökningar av växt- och djurlivet och övriga naturförhållanden i reservatet.

C. Ordningsföreskrifter med stöd av 7 kap. 30 § miljöbalken

Utöver föreskrifter och förbud i lagar och andra författningar är det för allmänheten förbjudet att

1. borra, hacka, spränga, rista, gräva, måla eller på något annat sätt skada berg, jord eller sten,
2. fälla eller på annat sätt skada levande eller döda träd och buskar eller ta bort död ved,
3. gräva upp växter som ris och örter, eller ta bort mossor, lavar eller vedlevande svampar.

Föreskrifterna under C ska inte utgöra hinder för att plocka blommor, bär och marklevande svampar.

Föreskrifternas ikraftträdande

Föreskrifterna träder i kraft tre veckor efter den dag då författningen utkom från trycket i länets författningssamling. Ordningsföreskrifterna under punkt C gäller omedelbart även om de överklagas, i enlighet med 7 kap. 30 § andra stycket miljöbalken.

Upplysningar

Länsstyrelsen erinrar om övriga bestämmelser till skydd för naturmiljön, av vilka kan nämnas följande:

- Bestämmelserna i 16 § lagen (2007:1150) om tillsyn över hundar och katter. Hundar får inte under tiden 1 mars till 20 augusti springa lösa i marker där det finns vilt. Under övrig tid ska hundar hållas under sådan tillsyn att de hindras från att driva eller förfölja vilt, när de inte används vid jakt.
- Terrängkörningsförbudet i terrängkörningslagen (1975:1313).
- Fridlysningsbestämmelserna. Alla vilda fåglar och däggdjur samt deras ägg, ungar och bon är fredade enligt jaktlagen (1987:259). Vissa andra växt- och djurarter är fridlysta enligt 8 kap miljöbalken och artskyddsförordningen (2007:845).



BESLUT

Datum
2013-07-23

Beteckning
511-61-2013
0188-02-089
DOS-id 1106527

Fastställande av skötselplan

Med stöd av 3 § förordningen om områdesskydd enligt miljöbalken m.m. fastställer Länsstyrelsen bifogad skötselplan (bilaga 2) med mål, riktlinjer och åtgärder för reservatets skötsel och förvaltning.

Reservatsförvaltare

I enlighet med 2 § förordningen om områdesskydd enligt miljöbalken m.m. är Länsstyrelsen i Stockholms län förvaltare i naturvårdshänseende för naturreservatet.

SKÄLEN FÖR LÄNSSTYRELSENS BESLUT

Beskrivning av området

Blågårdsmossens naturreservat ligger cirka 2,5 km norr om Ekeby och cirka 15 km sydväst om Norrtälje tätort. Område är 11,8 hektar stort. Det domineras av tall- och lövsumpskog. Området är delvis kalkpåverkat, vilket bland annat indikeras genom en god orkidéförekomst. Det finns även inslag av hållmarker och blockrika marker. Huvuddelen (8 hektar) av det föreslagna reservatet utgörs av två nyckelbiotoper.

Den större nyckelbiotopen består av en mosaik av talldominerad respektive lövdominerad sumpskog, med mellanliggande friska partier. Det finns spår av tidigare skogsbete. Sumpskogen ger ett mikroklimat med hög och jämn luftfuktighet, vilket är gynnsamt för moss- och lavfloran. Mer djuplodande artinventeringar i området förväntas ge ett intressant resultat. Stående död ved är vanligt förekommande, medan det är mer sparsamt med den liggande veden. Sockelbildning är allmän för lövträden. För biotopen är det viktigt att det befintliga diket inte fördjupas.

Den mindre nyckelbiotopen utgörs av hållmark med senvuxen barrskog som har vissa inslag av asp. Det finns rikligt med hänglavar på träden, där den hotade ringlaven indikerar skog med lång kontinuitet och låg grad av påverkan. Miljön är gynnsam för krävande arter av inte minst svampar och lavar. Nyckelbiotopsbeskrivningen anger höga botaniska värden för denna del.

Naturvärdena är knutna till strukturer som senvuxna gamla barrträd och aspar, död ved i olika nedbrytningsstadier och den kalkpåverkade marken. Området har en fin kärlväxt- och lavflora, och sannolikt också en intressant moss- och svampflora.

Ärendets beredning

Naturvårdsverket köpte år 2008 in en större fastighet på Riala-Ekeby som bytesmark för ett annat reservatsärende. Inför bytet konstaterades att flera mindre områden på fastigheten hade höga naturvärden. De var sedan tidigare registrerade vid Skogsstyrelsens nyckelbiotopsinventering. Länsstyrelsen ansåg efter fältbesök



BESLUT

Datum
2013-07-23

Beteckning
511-61-2013
0188-02-089
DOS-id 1106527

att dessa områden borde skyddas före ett sådant byte. Ett av områdena är Blågårdsmossen som alltså blir naturreservat, medan de fyra övriga områdena bereds för naturvårdsavtal.

Ärendet har sänts för samråd till sakägare och myndigheter. Yttranden har kommit in från Norrtälje kommun och Skogsstyrelsen, som tillstyrker förslaget.

Länsstyrelsens bedömning

Bakgrund

Naturvärdena är knutna till den mosaikartade, olikåldriga, obrukade och bitvis mycket gamla skogens strukturer. Senvuxna lövträd och tallar och den goda tillgången på död ved skapar förutsättningar för en rik kärlväxt-, lav- och mossflora. Området är ett fint habitat för tjäder och andra skogshöns.

Flera rödlistade arter och signalarter är funna i området. Naturvärdena är beroende av att skogen undantas från skogsbruk. Skogen på Blågårdsmossen är därför ett område som bör skyddas som naturreservat för att värna biologisk mångfald och för att bevara värdefulla naturtyper. Med anledning av detta har Länsstyrelsen tagit upp frågan om bildande av ett naturreservat.

Förenlighet med översiktsplan och hushållningsbestämmelser

Länsstyrelsen bedömer att bildandet av Blågårdsmossens naturreservat är förenligt med kommunens översiktsplan, antagen 2004. Länsstyrelsen bedömer också att ett naturreservat i det aktuella området är förenligt med hushållningsbestämmelserna i 3 kap. miljöbalken.

Intresseprövning

Länsstyrelsen finner vid en vägning mellan enskilda och allmänna intressen i enlighet med 7 kap. 25 § miljöbalken att det för att skydda och bevara ovanstående naturvärden finns skäl att besluta om att bilda ett naturreservat i området, att förordna om föreskrifter för att skydda området samt att fastställa en skötselplan. För att uppnå det starka skydd som behövs för områdets naturvärden bör föreskrifterna bland annat omfatta förbud mot såväl exploateringsföretag som skogsbruk.

Miljö kvalitetsmål

Reservatsbildning på Riala-Ekeby bidrar till att uppfylla miljö kvalitetsmålen *Levande Skogar* och *Myllrande Våtmarker* genom att produktiv skogsmark och trädklädd våtmark ges ett långsiktigt skydd.

Värdetrakt

Skogen i Riala-Ekeby ingår i ett skogslandskap som breder ut sig i södra delen av Norrtälje kommun. Detta område ingår som Tärnan-Riala värdetrakt i Stockholms läns strategi för formellt skydd av skog.



BESLUT

Datum
2013-07-23

Beteckning
511-61-2013
0188-02-089
DOS-id 1106527

I Tärnan-Riala värde-trakt är många av de naturmässigt värdefulla skogarna kalkpåverkade sumpskogar, såväl löv- som barrdominerade. Kalkinslaget i marken ger förutsättningar för en rik kärlväxt- och svampflora. Kryptogamfloran är på många håll väldokumenterad, med många sällsynta och rödlistade arter. Ett antal störningskänsliga skogslevande fågelarter är uppmärksammade inom värde-trakten, som tjäder, järpe och duvhök. Värde-trakten uppvisar flera stora skogsbetermarker med lång kontinuitet, där betet ofta har pågått långt in på 1900-talet.

HUR MAN ÖVERKLAGAR

Detta beslut kan överklagas hos regeringen, Miljödepartementet, se bilaga 3.

Beslut i detta ärende har fattats av t.f. länsöverdirektör Kjell Haglund. Vid ärendets slutliga handläggning har även deltagit naturvårdschef Anders Nylén, t.f. samhällsbyggnadsdirektör Henrik Storm, länsassessor Lena Johansson samt miljöhandläggare Örjan Hallnäs, den sistnämnde föredragande.

Kjell Haglund

Örjan Hallnäs

Bilagor

1. Besluts-karta
2. Skötselplan
3. Hur man överklagar

Sändlista

Naturvårdsverket (aviseras i VIC natur)
Havs- och vattenmyndigheten, Box 11930, 404 39 Göteborg
Riksantikvarieämbetet, Box 5405, 114 84 Stockholm
Norrtälje kommun, Box 800, 761 28 Norrtälje
Skogsstyrelsen Stockholmsdistriktet, Galgbacksvägen 5, 186 30 Vallentuna
Lantmäteriet (aviseras i VIC natur)
Roslagens polismästardistrikt, Box 133, 183 22 Täby

Kungörelse

Beslutet kungörs i ortstidning samt i Stockholms läns författningssamling.

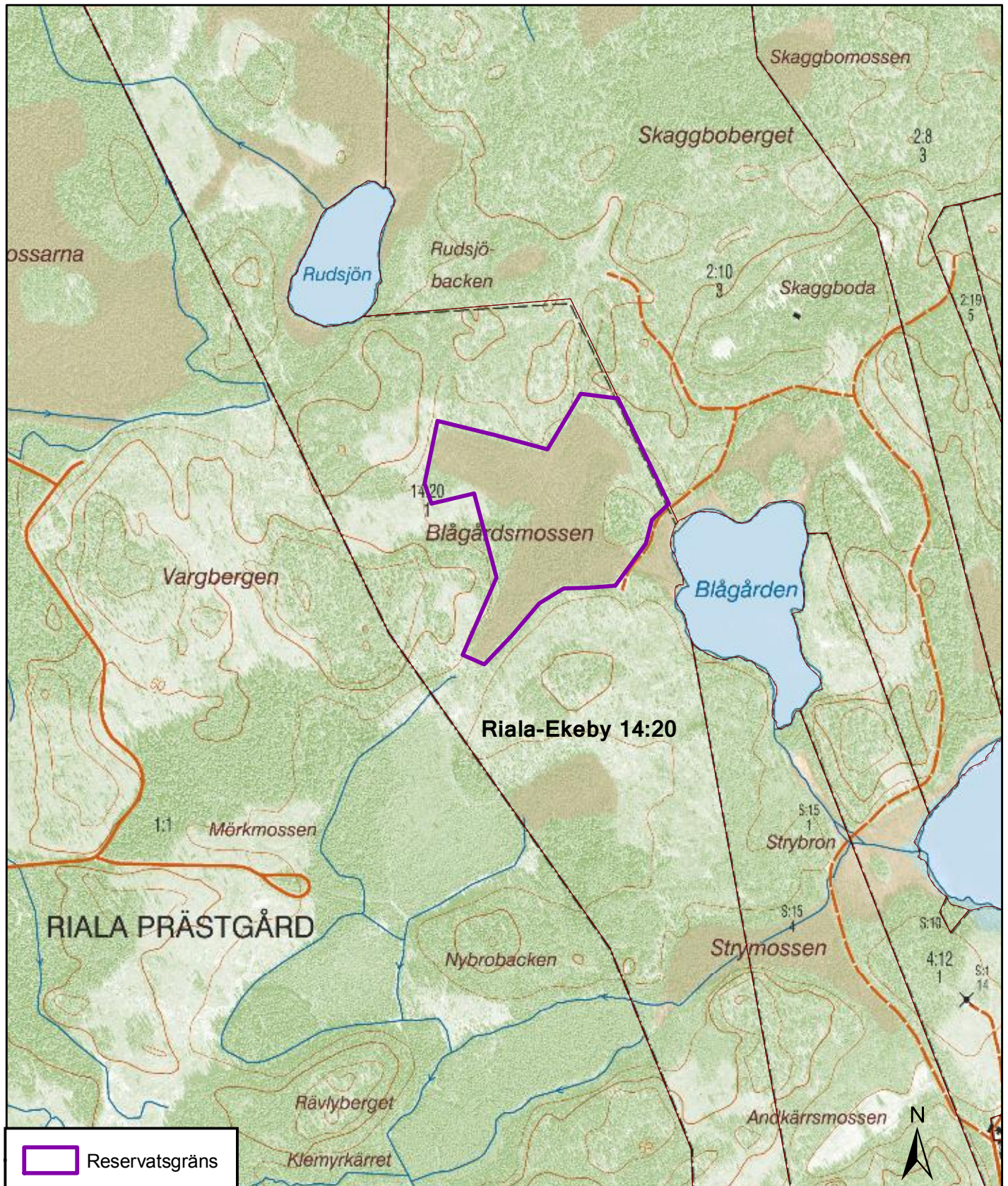


Blågårdsmossens naturreservat, Riala-Ekeby i Norrtälje kommun

Beslutskarta, bilaga 1 till beslutet (reservatsgräns och fastighetsgränser)

Reservatsgränsen är inmätt av Lantmäteriet.

1:10 000



SKÖTSELPLAN

Datum

2013-07-23

Beteckning

511-61-2013
NVR 2041049
0188-02-089

Bilaga 2 till beslutet

Skötselplan för Blågårdsmossens naturreservat i Norrtälje kommun

Inledning

Denna skötselplan har utarbetats av Länsstyrelsen i Stockholms län inför bildandet av Blågårdsmossens naturreservat. Skötselplanen, som är en bilaga till reservatsbeslutet, fastställs i samband med att reservatet bildas 2013-07-23.

Skötselplanen innehåller en allmän beskrivning av området. Därefter följer en plandel där den långsiktiga målsättningen för området anges. Behovet av naturvårdande skötsel i området på kort och lång sikt bedöms vara litet.

Naturreservatets syfte, reservatsföreskrifter samt grunden för bildandet av reservatet återfinns i reservatsbeslutet.

1. Beskrivning av reservatet

Översikt

Reservatet omfattar knappt 12 hektar skogsmark och domineras av tall- och lövsumpskog. Området är kalkpåverkat, vilket bland annat indikeras genom en rik orkidéförekomst. Det finns även inslag av hällmarker och blockrika marker. Huvuddelen (8 hektar) av det föreslagna reservatet utgörs av två nyckelbiotoper. Reservatsområdet saknar spår av skogbruk och har en tydlig naturskogskaraktär. Tillgången på stående död ved är god, medan det är mer sparsamt med liggande död ved. Flera strukturer i området tyder på att skogsbete har pågått ganska långt in på 1900-talet.

Läge

Naturreservatet är beläget omkring 2,5 kilometer norr om Ekeby och cirka 15 kilometer sydväst om Norrtälje tätort.

Blågårdsmossens naturreservat tillhör huvudavrinningsområdet 59060 enligt SMHI:s indelning.

Datum
2013-07-23

Beteckning
511-61-2013
0188-02-089

Naturtyper

Naturresevatets areal fördelar sig på följande naturtyper enligt KNAS (kontinuerlig naturtypskartering av skyddad natur), en satellitbildstolkning som utförs av Metria:

Naturtyp	Areal (ha)
Tallskog	0,6
Barrblandskog	1,0
Barrsumpskog	6,2
Lövblandad barrskog	0,4
Triviallövskog	0,9
Lövsumpskog	1,0
Hygge/ungskog	1,2
Sumpskogsimpediment	0,1
Övriga skogsimpediment	0,6
Totalt	11,8

Områdets avgränsning

Reservatets avgränsning baserar sig på nyckelbiotopsinventeringen samt fältbesök och fastighetsgränser. Utbredningen av de naturtyper som skyddas har varit styrande för hur gränserna dragit. I nordost följer reservatet dock en fastighetsgräns, och i sydost en skogsbilväg. Nästan all skog i reservatet bedöms vara värdekärna, med undantag av små avsnitt av ungskog och skyddszoner. Skyddszoner ingår så att det normalt är minst 20 meter mellan reservatsgränsen och själva mossen där marken är frisk. Zonen är snävare i norr där angränsande naturtyp är gles- och lågvuxen hällmark. I sydväst följer reservatsgränsen kanten av den befintliga skogsbilvägen, utan någon nämnvärd skyddszon.

Naturförhållanden

Geologi och topografi

Merparten av reservatet består enligt jordartskartan av torvbildande marker. Cirka 6,5 hektar är klassad som mosse, medan 1 hektar utgörs av kärr (södra och sydöstra delarna av sumpskogen). Reservatet är flackt, med en mjuk kupering av fastmarksdelarna som omger sumpskogen. Dessa fastmarksavsnitt innehåller huvudsakligen sandig morän, med undantag av ett par hällmarksavsnitt. Reservatet avvattnas åt sydost, genom ett dike som åtminstone enligt kartan börjar en bit utanför det skyddade området. Berggrunden består av gnejs eller granit.

Datum
2013-07-23

Beteckning
511-61-2013
0188-02-089

Skogsmarken

Den större nyckelbiotopen består av en mosaik av talldominerad respektive lövdominerad sumpskog, med mellanliggande friska partier. Det finns spår av tidigare skogsbete. Sumpskogen ger ett mikroklimat med hög och jämn luftfuktighet, vilket är gynnsamt för moss- och lavfloran. Mer djuplodande artinventeringar i området förväntas ge ett intressant resultat. Stående död ved är vanligt förekommande, medan det är mer sparsamt med den liggande veden. Sockelbildning är allmän för lövträden. För biotopen är det viktigt att det befintliga diket inte fördjupas.

Den mindre nyckelbiotopen utgörs av hållmark med senvuxen barrskog som har vissa inslag av asp. Det finns rikligt med hänglavar på träden, där den hotade ringlaven indikerar skog med lång kontinuitet och låg grad av påverkan. Miljön är gynnsam för krävande arter av inte minst svampar och lavar. Nyckelbiotopsbeskrivningen anger höga botaniska värden för denna del.

Naturvärdena är knutna till strukturer som senvuxna gamla barrträd och aspar, död ved i olika nedbrytningsstadier och den kalkpåverkade marken. Området har en fin kärlväxt- och lavflora, och sannolikt också en intressant moss- och svampflora.

Dokumentation och inventeringar

Nyckelbiotopsinventering och sumpskogar

Inom reservatsområdet finns två nyckelbiotoper registrerade, omfattande 7,0 respektive 1,0 hektar. Den större består av tallsumpskog och lövsumpskog, medan den mindre utgörs av hållmarksskog.

Vid nyckelbiotopsinventeringen och övriga fältbesök, har följande rödlistade arter och signalarter hittats i området. Signalarter är arter som indikerar miljöer med höga naturvärden (Skogsstyrelsen 2005).

Mossor	Svampar	Kärlväxter	Lavar	Fågel
<i>kompletterande</i>	<i>kompletterande</i>	tibast	lunglav (NT)	tjäder
<i>inventering</i>	<i>inventering</i>	granbräken	gammelgranslav	
<i>rekommenderas</i>	<i>rekommenderas</i>	spindelblomster	ringlav (VU)	
		jungfru marie nycklar		

Rödlistans kategorier. CR = Akut hotad (Critically Endangered), EN = Starkt hotad (Endangered), VU = Sårbar (Vulnerable), NT = Missgynnad (Near Threatened).

Kalkbarrskogsanalys

Skogen i Norrtälje kommun har flygbildtolkats med avseende på utbredning av kalkbarrskogar, en skogstyp som Sverige har ett internationellt ansvar att bevara. Inom Blågårdsmossens naturreservat karterades ingen kalkbarrskog. Däremot finns indikationer på kalkinslag i marken, i andra habitat än just kalkbarrskog.

Datum
2013-07-23

Beteckning
511-61-2013
0188-02-089

Historisk markanvändning och namnhistoria

På häradskartan från 1900-talets början är området beskrivet som delvis trädbevuxen våtmark. Det går dock inte att avgöra hur tät skogen har varit. Det ekonomiska kartbladet från 1950-talet antyder att delar av våtmarken har varit antingen öppnade eller haft en än mer lågvuxen skog än idag. Det dike som börjar strax sydväst om reservatet, och som eventuellt fortfarande har viss dränerande inverkan på delar av reservatsmarken, syns på båda dessa 1900-talskartor.

Sjön Blågårdens namn och stavning har förstås förändrats genom åren. På 1711 års karta över Xen ägodelning kallas den "Blågåhls sion". På storskifteskartan från 1772 namnges även "Blågålsmojen", alltså det nu aktuella reservatsområdet. Ordet "gål" är en gammal och möjligen nordligare form av "gård". Ljudet *rd* kan i uppländskan uttalas som ett tjockt l-ljud och har ibland även stavats så.

På skifteskartor från 1700- och 1800-talen benämns den Blågålsjön respektive Blågålsjön. På en ägostyckningskarta från 1920 kallas den Blågålsjön; möjligen bygger "göl" på en missuppfattning.

Med ledning från dagens skogstillstånd med gammal och äldre sumpskog i området och vad som framgår från äldre kartmaterial bedöms skogen i området ha lång kontinuitet som träd- och skogsbevuxen mark. Sannolikt har dock bestånden tidigare varit glesare, särskilt medan skogsbete pågick, och vissa mindre ytor av myren kan ha varit mer eller mindre öppna.

Det finns inte några registrerade fornlämningar i reservatet.

Slitage- och störningskänslighet

Området bedöms ha få besökare och det inte finns några tecken på förslitningsskador i området.

Tillgänglighet

Reservatet ligger en bit från allfarvägar och man behöver gå till fots från Ekeby eller andra ställen för att nå Blågårdsmossen. Merparten av reservatet är lättgånget; den stora mängden död ved har ingen större inverkan på framkomligheten. Många kan nog tycka att reservatet är mysigt att vistas i.

Byggnader och anläggningar

I reservatet finns två äldre jaktpass: i den nordvästra delen finns ett äldre gömsle varifrån det sträcker sig sex eller sju siktgator i olika riktningar (J1 på skötselkartan); mer centralt i reservatet ligger det andra noterade jaktpasset (gömsle vid J2) som har åtminstone en siktgata vilken löper i nordnordostlig

Datum
2013-07-23

Beteckning
511-61-2013
0188-02-089

riktning. Utöver detta finns inga byggnader eller anläggningar i området, eller ens spår av tidigare sådana.

2. Plan för områdets skötsel

Övergripande mål och skötsel

Syftet med reservatet är vara att bevara ett för naturvården värdefullt skogsområde med dess skyddsvärda växt- och djurliv. Den gamla skogen och den biologiska mångfalden knuten till dess strukturer ska bevaras. Området ska vara tillgängligt för rekreation på ett sätt som inte äventyrar naturvärdena.

För att uppnå syftet undantas området från skogsbruk och lämnas huvudsakligen för fri utveckling. Inga anläggningar eller byggnader ska tillkomma.

Skötsel med bevarandemål och åtgärder

Reservatet är uppdelat i två skötselområden beroende på skogstyp och skötselbehov, se skötselkarta (bilaga A).

Område 1, värdekärna – 7,0 hektar nyckelbiotop med sumpskogsmosaik

Beskrivning

Skötselområdet innehåller den större av reservatets nyckelbiotoper, samt skyddszon runt våtmarken. Trädbevuxen mosse med kärrlagg i kanterna. Norra delen domineras av tall medan södra delen är präglad av lövträd, främst glasbjörk. Skogen präglas av mer eller mindre senvuxna träd och sockelbildning är allmänt förekommande. Det finns gott om stående död ved. På de platser som har större andel lövträd är också mängden liggande död ved större. Här och var finns små fastmarksavsnitt, vanligen talldominerade. I några avsnitt finns skvattram i fältskiktet. Här och var växer hjortron och tranbär. Om vartannat dominerar vitmossor, gröna mossor, odon och andra arter i fält- och bottenskikt. Bitvis finns det gott om orkidéer, åtminstone spindelblomster och jungfru marie nycklar. Granbräken är en annan förekommande art.

Bevarandemål

Skötselområdet ska även fortsättningsvis utgöras av en myrskogsmosaik. Skogen ska ha en orörd karaktär och bör till allra största delen utvecklas under naturliga processer. Områdets goda förutsättningar för att hysa en rik – och i förekommande fall kalkgynnad – kärlväxtflora, och en likaledes rik kryptogamflora ska bevaras, till exempel genom god förekomst av död ved i olika former och nedbrytningsstadier. I nyckelbiotopsbeskrivningen påtalas att ändringar i vattenståndet kan förändra livsvillkoren för floran. Det dike som avvattnar sumpskogen åt sydväst får inte fördjupas.

Datum
2013-07-23

Beteckning
511-61-2013
0188-02-089

Skötselåtgärder

För närvarande bedöms inga större skötselåtgärder behövas. Mindre punktinsatser får dock göras vid behov i syfte att gynna områdets naturvärden. Framför allt om man märker att ung uppväxande gran tenderar att öka sin utbredning på bekostnad av tall och lövträd bör röjningsinsatser utföras. Reservatet föreslås besökas vart tionde år för att avgöra vilket behov som finns för detta. Bortröjda granar kan lämnas kvar på lämplig plats i reservatet, ifall detta inte äventyrar områdets naturvärden på ett betydande sätt.

Eventuellt kan en försiktig igenläggning av diket utföras, om detta bedöms lämpligt för våtmarkens naturvärden, dock inte så att vattenståndet höjs drastiskt.

Område 2, värdekärna – 1,0 hektar nyckelbiotop med hållmarksskog

Beskrivning

Hållmark med senvuxen barrblandskog som har vissa inslag av asp. Enstaka exemplar av de senvuxna tallarna är rejält gamla. Det finns gott om hänglavar på träden, bland annat ringlav. Relativt gott om död ved, framför allt grånågor. Gamla grova enar är ganska allmänt förekommande, liksom gamla tallar.

Bevarandemål

Gammal barrblandskog med aspinslag, med gott om död ved och senvuxna träd.

Skötselåtgärder

Bör inventeras på i första hand lavar och vedsvampar. Vid behov ringbarkning av enstaka yngre granar om det bedöms gynna tall och asp, i övrigt fri utveckling.

Skötselansvisningar som gäller för hela reservatet

Skogsbeta får gärna införas i reservatet. Detta reservat är dock, sett utifrån nuvarande kunskap om området, inte ett skogsbeta av allra högsta prioritet.

Fördjupade artinventeringar för flera organismgrupper behöver genomföras i reservatet. En förbättrad kunskap om kärlväxtfloran kan exempelvis vara skäl till att ge återinförande av skogsbeta en högre prioritet i skötselarbetet.

I händelse av större stormfällningar av barrträd är barkning av stammar att föredra framför uttag av större mängde vindfällen.

Träd i reservatet som råkar falla över den brukningsväg som löper omedelbart söder om reservatet får kapas och dras in i reservatet.

Datum
2013-07-23

Beteckning
511-61-2013
0188-02-089

Jakt

Jakten är förbehållen jakträttsinnehavarna och får ske enligt gällande jaktlagstiftning men med de begränsningar som följer av reservatsföreskrifterna. Jakt på fågel är förbjuden i reservatet. (Det finns för närvarande inte något jakträttsavtal för området.)

De siktgator som finns från befintligt jaktpass får hållas öppna, men några nya siktgator får inte röjas.

Vid uttransport av fällt rådjur, älg eller vildsvin får endast terrängskoter (lag om vägtrafikdefinitioner 2001:559) användas. Körning med sådant fordon får endast ske på fast mark, vilket är mindre delar av reservatet. Det är angeläget att uttransporten görs så att minsta möjliga skada uppstår på mark och vegetation.

Tillgänglighet och vistelseregler

Reservatet ska vara tillgängligt för allmänheten enligt allemansrättens principer, men med de begränsningar som följer av reservatsföreskrifterna. Reservatet är idag tillgängligt till fots söderifrån från Ekebytorp. Skogsbilvägen norrut från Ekebytorp är enskilt ägd och inte öppen för allmän trafik. Förutom informationsskyltning för området, ska det vara möjligt att anlägga en markerad stig i reservatet. En sådan stig kan med fördel anläggas så att den binder ihop reservatet med de områden med naturvårdsavtal som planeras på Riala-Ekeby 14:20 samt det naturreservat som är föreslaget vid Rudsjömossarna och Tuttboda, väster om Blågårdsmossen. En gemensam parkeringsplats för dessa skyddade områden bör också övervägas.

Informationsskyltar samt utmärkning av reservatets gränser

Information om reservatet och dess föreskrifter ska finnas på informationsskyltar som framställs enligt Naturvårdsverkets riktlinjer. Skyltar skall sättas upp på lämpliga platser vid reservatets gräns eller i anslutning till reservatet, se förslag på placering i skötselplankartan, bilaga A. (Samordning av skylt innehåll kan med fördel ske med de fyra naturvårdsavtal som ligger på samma ursprungsfastighet, Norrtälje Riala-Ekeby 14:20.) Gränserna för reservatet ska märkas ut enligt Naturvårdsverkets riktlinjer.

Reservatsförvaltning och tillsyn

Länsstyrelsen ska vara naturvårdsförvaltare för Blågårdsmossens naturreservat. Länsstyrelsen är även tillsynsmyndighet enligt miljöbalken. Området kan övervakas av Länsstyrelsen eller en särskilt anlitad naturbevakare. Anteckningar om tillsyn och övrig naturvårdsförvaltning ska kontinuerligt föras av Länsstyrelsen eller uppdragstagaren.

Datum
2013-07-23

Beteckning
511-61-2013
0188-02-089

Reservatsförvaltningens ekonomi

Finansiering av reservatsförvaltning sker genom Naturvårdsverkets anslag för skötsel av naturvårdsobjekt m.m. Förvaltningskostnaderna utgörs av gränsmarkering, informationsskyltning samt tillsyn och dokumentation.

Dokumentation och uppföljning

Dokumentation

Skogen är dokumenterad från beståndssynpunkt i de värderingar som gjordes inför avtal om köp. Vid Skogsstyrelsens inventeringar har två nyckelbiotoper om sammanlagt 8,0 hektar avgränsats inom reservatsområdet, varvid enstaka artfynd har dokumenterats. Vid Skogsstyrelsens sumpskogsinventering har en rad sumpskogsavsnitt om totalt 7,6 hektar avgränsats. Dessa sammanfaller i stort sett med den större nyckelbiotopen.

Kommande dokumentation

Reservatet bör dokumenteras ytterligare för att öka kunskapen om områdets naturvärden. Undersökningar som Länsstyrelsen låter genomföra i syfte att dokumentera reservatsområdet eller skapa underlag för skötselåtgärder får ske utan hinder av reservatsföreskrifterna. Exempelvis kan växter och djur behöva samlas in för artbestämning. Uppföljning av naturvärdena och skogstillståndet kan på sikt leda till att ytterligare skötselåtgärder kan bli aktuella för att reservatets naturvärden ska bibehållas. Skötselplanen bör i så fall ses över eller kompletteras.

Uppföljning av genomförda skötselåtgärder

Länsstyrelsen ansvarar för dokumentation och uppföljning av genomförda skötselåtgärder. En uppföljning av förändringar i skogstillståndet (framför allt med avseende på förtätning av uppväxande gran i lövträdsbestånden) och naturvärdena bör göras om cirka 20 år för att då bedöma behovet av en översyn av skötselplanen.

Uppföljning av bevarandemål och gynnsamt tillstånd

Länsstyrelsen ansvarar för att uppföljning av bevarandemål genomförs.

Länsstyrelsen kan efter skötselplanens fastställande komplettera med parametrar och mätmetoder för att följa upp och utvärdera uppsatta bevarandemål.

Sammanfattning och prioritering av planerade åtgärder

Skötselåtgärd m.m.	Tidpunkt	Plats	Prioritering
--------------------	----------	-------	--------------

Datum
2013-07-23

Beteckning
511-61-2013
0188-02-089

Gränsmarkering	Inom 1 år efter beslut om naturreservat	Enligt bilaga A till beslutet	1
Informationsskyltning	Inom 2 år efter beslut om naturreservat	Se förslag till placering i bilaga A	1
Ljushuggning runt aspar vid behov, om de utsätts för skadlig skuggning av uppväxande gran	Första insats inom tio år efter reservatsbeslutet	Skötselområde 2	2
Inventering av vedsvampar, kärlväxter, lavar och mossor m.m.		Hela reservatet	1,5
Återinförande av skogsbete		Hela reservatet	3

3. Källförteckning

ArtDatabanken 2010. Rödlistade arter i Sverige. SLU

Lantmäteriet, historiska kartor:

Skifteskartor från 1700- och 1800-talet

Häradskartan

Ekonomiska kartan från 1950-talet

Naturvårdsverket 2003. Att skylta skyddad natur.

Nitare m.fl., 2000. Signalarter, indikatorer på skyddsvärd skog, flora över kryptogamer. Skogsstyrelsens förlag 2000.

Skogsstyrelsens nyckelbiotopsinventering, utdrag ur databas, ekonomiskt kartblad 11J 3a, nyckelbiotoperna nr 4 och 44. Skogsstyrelsen.

Sveriges geologiska undersökning, SGU. Jordartskartan, digitalt material, skala 1:50 000.

Sveriges geologiska undersökning, SGU. Berggrundskartan, digitalt material, skala 1:50 000.

Översiktsplan för Norrtälje kommun, antagen 26 april 2004.

4. Bilaga

A. Skötselkarta



Blågårdsmossens naturreservat, Riala-Ekeby i Norrtälje kommun

Skötselkarta, bilaga A till skötselplaneförslaget

1:7 500

