

## **BILDANDE AV NATURRESERVATET TAPMOKBERGET I JOKKMOKKS KOMMUN**

### **BESLUT**

Med stöd av 7 kap 4 § miljöbalken (1998:808), MB, beslutar Länsstyrelsen att det område som utmärkts på bifogad karta, bilaga 1, skall utgöra naturreservatet Tapmokberget.

Med stöd av 3 § förordningen om områdesskydd enligt miljöbalken m.m. (1998:1252) fastställer Länsstyrelsen bifogad skötselplan (bilaga 4) med mål, riktlinjer och åtgärder för reservatets skötsel och förvaltning. I enlighet med 2 § ovannämnda förordning ska Länsstyrelsen vara förvaltare av naturreservatet.

För att tillgodose syftet med reservatet beslutar Länsstyrelsen med stöd av 7 kap 5, 6 och 30 §§ MB samt 22 § förordningen om områdesskydd enligt miljöbalken m.m. att nedan angivna föreskrifter ska gälla i reservatet.

### **SYFTE**

Syftet med reservatet är att bevara området värdefulla naturmiljö och opåverkade karaktär. Reservatet ska bevara den biologiska mångfalden i området och ge förutsättningar för skogar, våtmarker och andra ingående ekosystem att utvecklas naturligt. Syftet är även att de delar av reservatet som idag har lägre naturvärden ska utvecklas i riktning mot ett naturligt tillstånd.

Inom ramen för dessa mål ska reservatet ge möjlighet till naturupplevelser, friluftsliv och vetenskaplig forskning i orörd natur.

Syftet ska nås genom att:

- Inget skogsbruk bedrivs i området.

Datum  
2013-05-27

Diarienummer  
511-10741-11

NVR ID  
NR2031649

- Exploateringar och annan verksamhet som kan skada naturmiljön i området förhindras.
- Området lämnas för fri utveckling med möjlighet till avveckling av främmande trädslag samt naturvårdsbränning och/eller stängsling efter särskild utredning. I arronderingsmarker och utvecklingsmarker kan även andra åtgärder genomföras.
- Vid behov återställa områdets naturliga hydrologi genom att till exempel lägga igen diken.
- Trädfällning och påverkan på markskiktet undviks vid alla typer av åtgärder, med undantag för avveckling av främmande trädslag.

## UPPGIFTER OM NATURRESERVATET

Naturreservatets namn:	Tapmokberget
Kommun:	Jokkmokk
Lägesbeskrivning:	8 km SO om Vuollerim
Area:	207 ha
Fastigheter och ägare:	Storbacken 1:5, Staten genom Naturvårdsverket
Natura 2000:	SE0820720
Sameby:	Tuorpon, Udtja, Sirges samt Jåhkågaska tjellde

## RESERVATSFÖRESKRIFTER

### A. Föreskrifter enligt 7 kap 5 § MB om inskränkningar i rätten att använda mark- och vattenområden inom reservatet.

Utöver vad som annars gäller enligt lag är det förbjudet att:

1. Bedriva skogsbruk.
2. Fälla eller på annat sätt skada levande eller döda träd och buskar eller tillvarata vindfällen.
3. På annat sätt än vad som anges under punkterna 1 och 2 skada eller förändra mark eller vegetation på land eller i vatten, t.ex. genom att borra, anordna upplag, gräva, schakta eller dumpa.
4. Uppföra byggnad eller annan fast anläggning.
5. Anlägga väg eller led.
6. Anlägga ledningar i luft, mark eller vatten.
7. Bedriva vattenverksamhet, t ex genom vattenreglering, muddring eller avledande av vatten.

Datum  
2013-05-27

Diarienummer  
511-10741-11

NVR ID  
NR2031649

8. Inplantera växt- eller djurart.
9. Släppa ut eller sprida avloppsvatten, gifter, vådliga ämnen, bekämpningsmedel, kalk eller växtnäringsämnen på land eller i vatten.
10. Framföra motordrivna fordon utanför befintlig väg. Vägens sträckning framgår av bilaga 1.
11. Sätta upp tavla, plakat, skylt, göra inskrift eller andra markeringar i naturen.

Vidare är det utan Länsstyrelsens tillstånd förbjudet att:

12. Utöka eller förändra befintlig byggnad eller anläggning.
13. Uppföra älgtoorn.

Undantag från reservatsföreskrifterna i punkt A:

1. Föreskrifterna ska inte utgöra hinder för förvaltaren att utföra de åtgärder för reservatets vård och skötsel som krävs för att tillgodose syftet med reservatet och som anges i föreskrifter med stöd av 7 kap. 6 § MB i detta beslut.
2. Ovanstående föreskrifter ska inte heller utgöra hinder för underhåll av befintliga byggnader, vägar eller andra anläggningar. Innan större underhållsåtgärder ska samråd ske med Länsstyrelsen. Exempel på sådana åtgärder är byte av vägtrummor, dikesrensning samt breddning/trädsäkring av kraftledningar.
3. Utan hinder av ovanstående föreskrifter får renskötsel utövas i enlighet med rennäringslagen (1971:437). Före anordnandet av fasta anläggningar ska samråd ske med Länsstyrelsen enligt 12 kap 6 § MB, enligt vad som framgår av förordningen (1998:904) om täkter och anmälan för samråd.
4. Vid uttransport av fälld älg eller björn får terrängskoter, t ex fyrhjuling, användas. Vid körning ska i första hand befintliga stigar och leder användas och särskild försiktighet ska iaktas för att undvika skador på mark och vegetation.
5. Snöskoteråkning är tillåten i reservatet på väl snötäckt mark. Vid körning ska i första hand befintliga stigar och leder användas och särskild försiktighet ska iaktas för att undvika skador på mark och vegetation.
6. I de fall totalförsvaret har intressen (anläggningar och/eller planerade grupperingsplatser) inom reservatet får tillsyn och skyddsarbetsuppgifter utföras utan hinder av föreskrifterna.

**B. Föreskrifter enligt 7 kap 6 § MB om skyldighet att tåla visst intrång**

Ägare och innehavare av särskild rätt till fastigheterna förpliktas att tåla att följande anordningar utförs och att följande åtgärder vidtas som behövs för att tillgodose syftet med naturreservatet.

1. Utmärkning av reservatet.
2. Uppsättning och underhåll av informationstavla.
3. Naturvårdsbränning efter särskild utredning.
4. Utförande av restaureringsåtgärder av engångskaraktär, exempelvis stängsling av ungskog eller avveckling av främmande trädslag.

5. Genomförande av undersökningar av flora och fauna samt av mark- och vattenförhållanden, inklusive uppföljning av bevarandemål.
6. Tillgängliggörande av reservatet för besökare, t ex genom anläggande och underhåll av parkeringsplats, stigar, eldstäder och vindskydd.

### C. Ordningsföreskrifter enligt 7 kap 30 § MB

Utöver vad som annars gäller är det för allmänheten förbjudet att:

1. Fälla eller på annat sätt skada levande eller döda träd och buskar.
2. Skada vegetationen i övrigt t ex genom att gräva upp växter såsom ris, örter, mossor eller lavar eller ta bort vedlevande svampar.
3. Fånga, skada eller döda ryggradsdjur. Insamla ägg eller störa djurlivet genom att exempelvis klättra i boträd eller medvetet uppehålla sig i närheten av fågelbo, lya eller gryt.
4. Insamla ryggradslösa djur.
5. Förstöra eller skada berg, jord eller sten på land eller i vatten genom att t ex borra, hacka, spränga, rista, gräva eller måla.
6. Skräpa ner.
7. Göra upp en eld som är större än ca 0,5 meter i diameter. Vid eldning är det endast tillåtet att ta löst liggande kvistar och grenar.
8. Framföra motordrivna fordon utanför befintlig väg. Vägens sträckning framgår av bilaga 1.

Undantag från reservatsföreskrifterna i punkt C:

1. Snöskoteråkning är tillåten i reservatet på väl snötäckt mark. Vid körning ska i första hand befintliga stigar och leder användas och särskild försiktighet ska iakttas för att undvika skador på mark och vegetation.
2. I reservatet är det utan hinder av föreskrifterna tillåtet att jaga och fiska i enlighet med gällande lagstiftning.
3. Bär- och matsvampplockning är tillåtet i området.

### SKÄLEN FÖR LÄNSSTYRELSENS BESLUT

#### Beskrivning av området

Area:	ca 207 ha
Naturtyper:	Skogsmark ca 174 ha, varav produktiv skog ca 170 ha Myr ca 24 ha Vatten ca 9 ha

Naturreservatet Tapmokberget ligger omkring 8 km sydost om Vuollerim och utgörs av östsluttningarna på Tapmokberget och Lill-Spikberget, tillsammans med skogs- och myrlandet runt Tapmokträsket och Tapmokbäcken. När havet stod som högst efter den senaste istiden låg Högsta kustlinjen strax nedanför Tapmokbergets östsluttning. Det branta berget reste sig då på östra stranden av en stor halvö som sträckte sig ut i havet,

Datum  
2013-05-27

Diarienummer  
511-10741-11

NVR ID  
NR2031649

medan Tapmokträsket utgjordes av en havsvik. Idag når Tapmokberget drygt 300 meter över havet och ligger omkring 10 mil från Bottenvikskusten. Enligt berggrundskartan domineras berggrunden i området av granit.

Skogarna i reservatet har till stor del uppkommit efter skogsbränder som drog fram genom området under 1800-talets andra hälft. Bränderna har skapat en stor variation av livsmiljöer och skogstyper. Till övervägande del utgörs skogarna i reservatet av bördiga, lövrika barrblandskogar med mycket stort inslag av asp och sälg. I reservatet finns även fina exempel på lövbrännor och i talldominerade bestånd vittnar brandljud i gamla tallöverståndare om skogsbrändernas framfart. En stor del av de fuktiga sumpskogarna kring Tapmokbäcken utgör troligen brandrefugier som undgått de senaste bränderna. Påverkansgraden i reservatet varierar, men i stora delar av området syns spår efter äldre avverkningar. En del av dessa avverkningar är sannolikt uttag av brandskadat virke som gjorts i samband med den senaste branden. Vid Tapmokbäcken finns rester av en gammal tjärdal och vid de frodiga raningsmarkerna i östra delen av reservatet finns även spår efter slätter, bl a i form av en raserad lada.

Reservatet är mycket artrikt och uppvisar en stor rikedom av sällsynta arter som är knutna till olika naturskogsmiljöer. De undersökningar som hittills genomförts har resulterat i fynd av 55 arter som är upptagna på den nationella rödlistan. Arterna är spridda på många olika artgrupper och flera mycket sällsynta arter har påträffats. På aspar i reservatet förekommer t ex den mycket sällsynta rosettelé-laven, som endast är känd från ett fåtal platser i landet. På asparna växer också ofta rikligt av arter som liten aspgelélav och stiftgelélav. Sälgar och aspar är ofta rikt beväxade med den vackra gröna lunglaven och på många sälgar i reservatet växer även den fridlysta dofttickan, som sprider sin väldoft av anis i skogen. I de fuktiga sumpskogarna vid Tapmokbäcken trivs krävande och exklusiva arter som ringlav, grenlav och trådbrosklav tillsammans med bl a violettgrå tagellav och gammelgransskål. Även en del intressanta knappnåls-lavar förekommer i dessa miljöer, bland dem märks t ex rödbrun blekspik, mörkhövdad spiklav och brunpudrad nållav.

Tillgången på död ved i reservatet varierar, men i delar av området förekommer rikligt med lågor och stående döda träd. På granlångor förekommer arter som rosenticka, rynkskinn, sprickporing, gräddticka, stjärntagging, ullticka och gränsticka, medan den vackra koralltaggsvampen pryder lågor av asp och björk. Även ostticka har påträffats på asplåga vid Lill-Spikberget, något som är mycket ovanligt.

Reservatet hyser även en rik flora av marksvampar. I de näringsrika, lövrika granskogarna kan man finna arter som luddfingersvamp, flattoppad klubbvamp, skäggvaxskivling, narrvaxskivling samt olivinkremla. Flertalet av dessa arter är också knutna till kalkhaltig mark. I talldominerade bestånd på sandig mark förekommer arter som goliatmusseron samt orange och svart taggsvamp.

Insektsfaunan i reservatet är endast översiktligt undersökt, men de inventeringar som gjort visar på en stor artdiversitet med många sällsynta och krävande arter. Bland fynden märks tolv rödlistade arter samt ytterligare ett stort antal intressanta arter som är bundna till naturskogsmiljöer och lövrika skogar. Exempelvis är både den gulbandad brunbaggen (*Orchesia fasciata*) och *Agathidium pallidum* sällsynta arter som är starkt knutna till naturskogsmiljöer, medan trädsvampborren *Cis rugulosus* och den

Datum  
2013-05-27

Diarienummer  
511-10741-11

NVR ID  
NR2031649

suturfläckade mycelbaggen (*Agathidium discoideum*) är knutna till lövbrännemiljöer. Andra arter som *Glischrochilus quadriguttatus*, *Dendrophagus crenatus*, *Tetratoma ancora* är inte längre rödlistade men anses vara utmärkta indikatorarter för asprika skogar med höga naturvärden. I Tapmokberget förekommer även den mycket sällsynta arten nordvedfluga (*Xylophagus matsumurae*), en art som endast är känd från ett fåtal platser i landet.

Särskilt i produktiva delar av reservatet ger de självgallrande, stamtäta bestånd som kommit upp efter branden mycket goda förhållanden för olika hackspettsarter. Den tretåiga hackspetten är beroende av insekter som lever av nyligen död granved och är också den hackspettsart i landet som tydligast är knuten till naturskogsmiljöer. Fågelfaunan är endast översiktligt undersökt, men även arter som gråspett och lappuggla har konstaterats häcka i reservatet. För besökare i reservatet är det inte heller ovanligt att få besök vid fikaplatsen av Norrbottens landskapsdjur, den sällskapliga lavskrikan.

Marktypen i reservatet domineras till stor del av frisk ristyp, som ofta har inslag av lågörter som skogsnäva, gullris, harsyra, ekbräken och hultbräken. I reservatets östra del finns frodiga strandraningar vid Tapmokbäcken, med bl a täta snår av strutbräken. På försommaren blommar den sägenomspunna nornan i sluttningarna och när sommaren går mot sitt slut kan den observante, med lite tur, även få stämma möte med den vackra skogsfrun i Tapmokberget.

### Länsstyrelsens bedömning

Tapmokberget utgör en från naturvårdssynpunkt mycket värdefullt och artrikt naturskogsområde som hyser en stor mångfald av växter och djur knutna till naturskogsmiljöer. I reservatet finns bl a några av länets bästa exempel på lövbränna rik på asp och sälg. Skogsavverkning eller annan exploatering skulle innebära att områdets naturvärden förstörs. Med anledning av detta har frågan om bildande av ett naturreservat aktualiserats.

Beslutet följer gällande riktlinjer för prioritering av naturreservatsskydd och Sveriges internationella åtaganden om skydd av den biologiska mångfalden, samt Sveriges miljökvalitetsmål. Beslutet ger därmed ett värdefullt bidrag till uppfyllandet av flera miljökvalitetsmål, bland annat *Levande skogar* samt *Ett rikt växt- och djurliv*.

Länsstyrelsen bedömer att ett naturreservat i det aktuella området är förenligt med kommunens översiktsplan och med hushållningsbestämmelserna i 3 och 4 kap. MB.

Vid en vägning mellan enskilda och allmänna intressen i enlighet med 7 kap 25 § MB, bedömer Länsstyrelsen att den inskränkning i den enskildes rätt att använda mark och vatten som beslutet innebär, inte går längre än vad som krävs för att syftet med naturreservatet ska tillgodoses.

I enlighet med vad som sägs i 4 och 5 §§ förordningen (2007:1244) om konsekvensutredning vid regelgivning, bedömer Länsstyrelsen att den föreslagna ordningsföreskriften enligt 7 kap 30 § MB innebär så begränsade konsekvenser, såväl

Datum  
2013-05-27

Diarienummer  
511-10741-11

NVR ID  
NR2031649

kostnadsmässiga som i övrigt att det saknas skäl för en konsekvensutredning av regelgivningen.

## ÄRENDETS BEREDNING

De höga naturvärdena vid Tapmokberget uppmärksammades redan i slutet av 1980-talet i samband med en naturvärdesinventering som gjordes av den ideella gruppen Steget Före. Resultaten publicerades senare i rapporten "Indikatorarter för identifiering av naturskogar i Norrbotten" (Naturvårdsverkets rapport 4692, 1997). Under 1998 träffades en större överenskommelse mellan Naturvårdsverket och SCA kring de områden som redovisats i ovanstående inventering. Överenskommelsen innebar bl a att Naturvårdsverket köpte in större delen av Tapmokberget från SCA. Året därefter gjordes ett tilläggsavtal där även ett angränsande område köptes in från SCA. Från den ideella naturvården framfördes synpunkter på avgränsningen av det område som köpts in för att skyddas som naturreservat. Man menade att avgränsningen behövde justeras ytterligare för att åstadkomma ett varaktigt skydd bl a för vissa känsliga arter som förekom nära områdesgränsen. Länsstyrelsen genomförde därför en kompletterande inventering i området under 2005, vilket resulterade i ett kompletterande köp av mark under 2010.

Beslutet har föregåtts av samråd med Jokkmokks kommun som motsätter sig förslaget. Kommunen efterfrågar motivet till ytterligare reservatsavsättningar och har bland annat invändningar mot att arealen skyddad natur i kommunen ökar, vilket man anser kan försvåra kommunens möjligheter till tillväxt och utveckling.

Länsstyrelsen vill tydliggöra att arbetet med skydd av värdefulla skogar sker på uppdrag av regering och riksdag, inom ramen för miljömålet *Levande skogar*. Områdesskyddet är en prioriterad del av regeringens miljöpolitik, som både på nationell och regional nivå följer fastställda riktlinjer och strategier. Vid urvalet av naturreservat är grunden en värdebaserad ansats, vilket i korthet innebär att de områden som har högst naturvärden också ska ges ett formellt skydd. Andelen skyddad mark kommer därför av naturliga skäl variera mellan kommunerna. Länsstyrelsens uppdrag är att genomföra regeringens politik i praktiken och myndigheten bedömer att bildande av nya naturreservat även fortsättningsvis kommer att vara en viktig del i detta arbete. Vi vill dock betona att syftet med de naturreservat som bildas, utöver bevarandet av områdenas höga naturvärden, även är att främja möjligheterna till naturupplevelser och friluftsliv.

Beslutet har även remitterats till Sveriges Geologiska Undersökning (SGU), Försvarsmakten och Skogsstyrelsen (SKS). Av dessa har yttranden inkommit från SGU och SKS, som inte har något att invända mot förslaget. Berörda samebyar har förelagts att yttra sig över förslaget. Jåhkågaska tjiellde tillstyrker bildandet av reservatet och Udtja sameby har inget att invända mot förslaget. Samebyarna Sirges och Tuorpon har avstått från att yttra sig.



Länsstyrelsen  
Norrbotten

## BESLUT

8 (8)

Datum  
2013-05-27

Diarienummer  
511-10741-11

NVR ID  
NR2031649

### HUR MAN ÖVERKLAGAR

Detta beslut kan överklagas hos regeringen (Miljödepartementet) enligt bilaga 3.

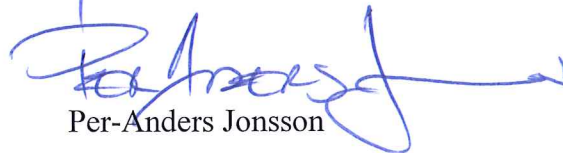
### BESLUTETS IKRAFTTRÄDANDE

Beslutet gäller från den dag det vunnit laga kraft, utom vad gäller föreskrifter med stöd av 7 kap. 30 § miljöbalken, vilka gäller omedelbart.

### DE SOM DELTAGIT I LÄNSSTYRELSENS BESLUT

I detta ärende har beslut tagits av landshövding Sven-Erik Österberg efter föredragning av naturvårdshandläggare Per-Anders Jonsson. I den slutliga handläggningen av ärendet deltog även chefen för naturvårdsenheten Ulf Bergelin samt juristen Maria Leijon.

  
Sven-Erik Österberg

  
Per-Anders Jonsson

### Bilagor:

1. Karta över reservatet
2. Översigtskarta
3. Hur man överklagar
4. Skötselplan

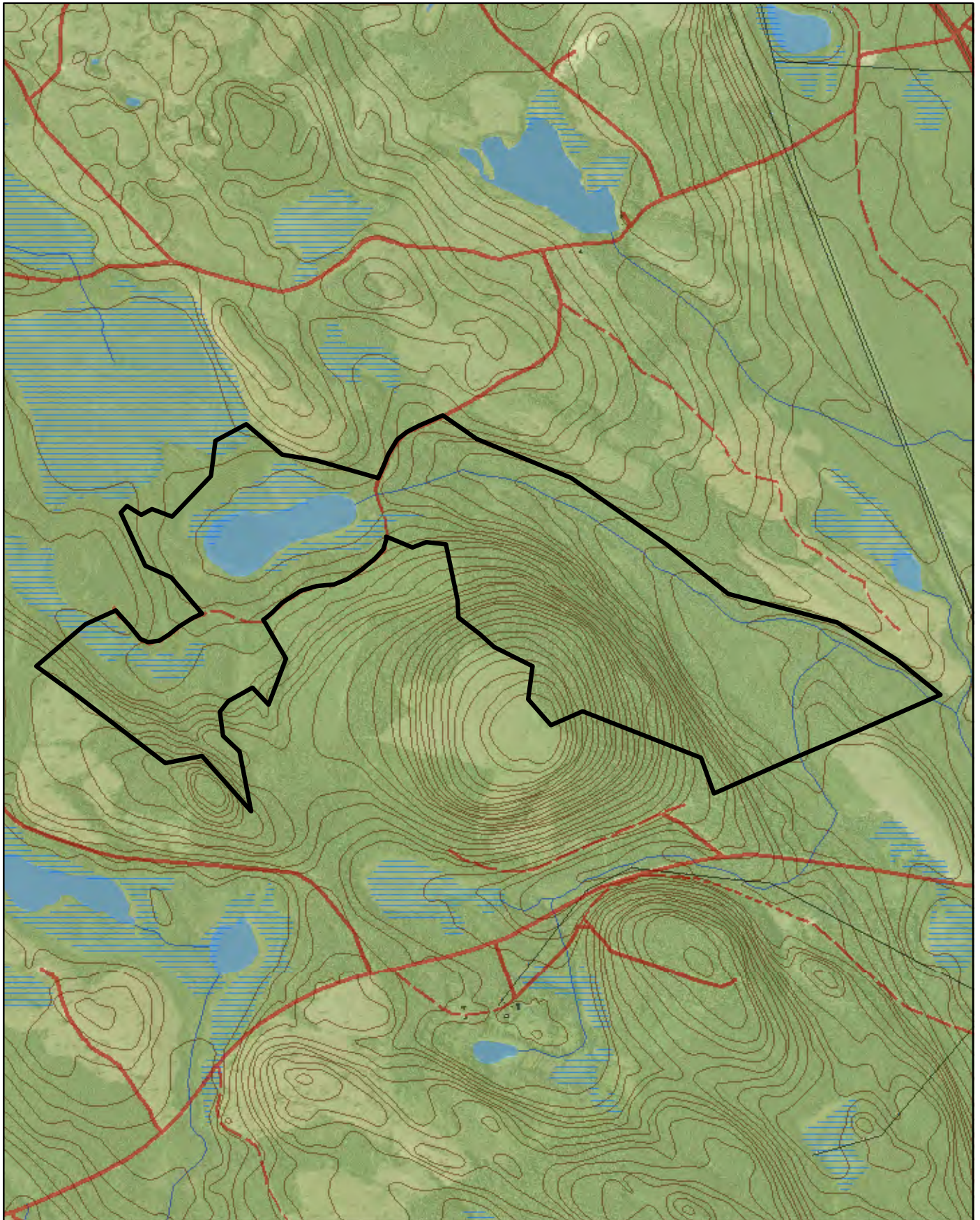





# Naturreseptat Tapmokberget

Area ca 207 ha

Skala 1:20 000

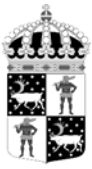
Länsstyrelsen  
Norrbotten

© Länsstyrelsen Norrbotten och © Lantmäteriet

 Gräns för naturreseptat

0 250 500 750 1 000 1 250 1 500 1 750 Meter



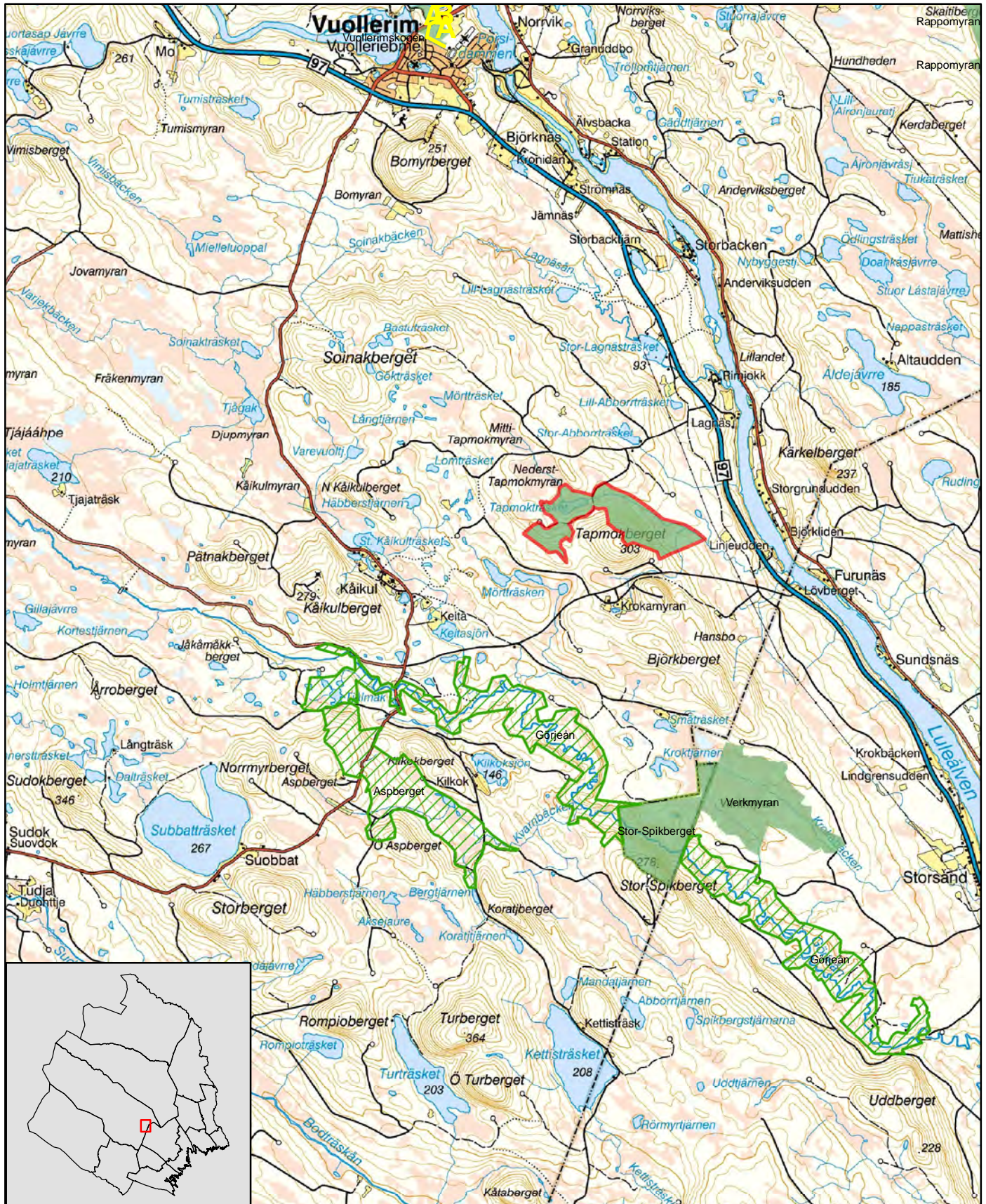


# Naturreservatet Tapmokberget

Jokkmokks kommun

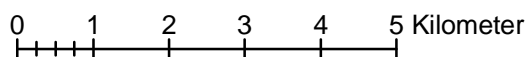
Skala 1:100 000

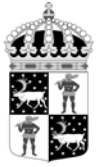
Länsstyrelsen  
Norrbotten



© Copyright Lantmäteriet 2011. Ur GSD - Produkter, ärende 106-2004/188

- Tapmokberget
- Befintliga naturresept
- Blivande naturresept





Länsstyrelsen  
Norrbotten

## Bilaga 3

### HUR MAN ÖVERKLAGAR

Om Ni vill överklaga länsstyrelsens beslut ska Ni skriva till

**Regeringen, Miljödepartementet.** Ni ska skicka eller lämna in Ert överklagande till

**Länsstyrelsen i Norrbottens län, 971 86 LULEÅ**

För att Ert överklagande ska kunna prövas måste överklagandet ha kommit in till länsstyrelsen **inom tre veckor** från den dag Ni fick del av beslutet. Länsstyrelsen skickar därefter överklagandet till Regeringen, Miljödepartementet.

Ni ska i Ert överklagande ange

- \* vilket beslut Ni överklagar (ärendets diarienummer och beslutsdag),
- \* hur Ni vill att beslutet ska ändras och varför,
- \* Ert namn, postadress och telefonnummer.

Ni ska underteckna Ert överklagande. Om Ni anlitar ombud kan istället ombudet underteckna överklagandet. I så fall ska fullmakt bifogas.

Om Ni behöver ytterligare upplysningar om hur man överklagar kan Ni vända Er till länsstyrelsen, telefon 010-225 50 00.

## SKÖTSELPLAN FÖR NATURRESERVATET TAPMOKBERGET

*Denna skötselplan är en bilaga till Länstyrelsens beslut den 27 maj 2013 om bildande av naturreservatet Tapmokberget. Reservatet är även ett Natura 2000- område med beteckning SE0820720. För delar av området finns en bevarandeplan som fastställdes 2007-12-1.1*

### INNEHÅLLSFÖRTECKNING

1. ALLMÄNT .....	2
1.1 Reservatets syfte .....	2
1.2 Beskrivning av området .....	2
2. BEVARANDEMÅL NATURVÄRDEN .....	4
2.1 Skog .....	4
2.1.1 Skogliga värdekärnor .....	4
2.1.1.1 Naturvårdsbränning inom värdekärna .....	6
2.1.2 Utvecklingsmarker .....	6
2.1.2.1 Naturvårdsbränning inom utvecklingsmark .....	7
2.1.2.4 Andra aktiva skötselåtgärder inom utvecklingsmarker .....	7
2.1.3 Avveckling av främmande trädslag .....	8
2.1.4 Hantering av spontana bränder .....	8
2.2 Våtmarker, sjöar och vattendrag .....	8
3. FRILUFTSLIV OCH INFORMATION .....	8
3.1 Information .....	9
4. GRÄNSER .....	10
5. TILLFARTSVÄGAR OCH PARKERING .....	10
6. SAMMANFATTNING AV SKÖTSELÅTGÄRDER .....	11

### BILAGOR

- A. Översiktskarta
- B. Information, naturvärdesklassning skog samt skötselområden
- C. Artlista

## 1. ALLMÄNT

Denna skötselplan anger riktlinjerna och målen för skötseln av **naturreservatet Tapmokberget**. Vid planering och utförande av skötselåtgärder ska syftet med naturreservatet och reservatsföreskrifterna vara styrande. Andra aktuella regelverk och riktlinjer ska också beaktas.

### 1.1 Reservatets syfte

Syftet med reservatet är att bevara områdets värdefulla naturmiljö och opåverkade karaktär. Reservatet ska bevara den biologiska mångfalden i området och ge förutsättningar för skogar, våtmarker och andra ingående ekosystem att utvecklas naturligt. Syftet är även att de delar av reservatet som idag har lägre naturvärden ska utvecklas i riktning mot ett naturligt tillstånd.

Inom ramen för dessa mål ska reservatet ge möjlighet till naturupplevelser, friluftsliv och vetenskaplig forskning i orörd natur.

Syftet ska nås genom att:

- Inget skogsbruk bedrivs i området.
- Exploateringar och annan verksamhet som kan skada naturmiljön i området förhindras.
- Området lämnas för fri utveckling med möjlighet till avveckling av främmande trädslag samt naturvårdsbränning och/eller stängsling efter särskild utredning. I arronderingsmarker och utvecklingsmarker kan även andra åtgärder genomföras.
- Vid behov återställa områdets naturliga hydrologi genom att till exempel lägga igen diken.
- Trädfällning och påverkan på markskiktet undviks vid alla typer av åtgärder, med undantag för avveckling av främmande trädslag.

### 1.2 Beskrivning av området

Area: ca 207 ha

Naturtyper: Skogsmark ca 174 ha, varav produktiv skog ca 170 ha  
Vatten ca 9 ha  
Myr ca 24 ha

Naturreservatet Tapmokberget ligger omkring 8 km sydost om Vuollerim och utgörs av östsluttningarna på Tapmokberget och Lill-Spikberget, tillsammans med skogs- och myrlandet runt Tapmokträsket och Tapmokbäcken. När havet stod som högst efter den senaste istiden låg Högsta kustlinjen strax nedanför Tapmokbergets östsluttning. Det branta berget reste sig då på östra stranden av en stor halvö som sträckte sig ut i havet, medan Tapmokträsket utgjordes av en havsvik. Idag når Tapmokberget drygt 300 meter

Datum  
2013-05-27

Diarienummer  
511-10741-11

NVR ID  
NR2031649

över havet och ligger omkring 10 mil från Bottenvikskusten. Enligt berggrundskartan domineras berggrunden i området av granit.

Skogarna i reservatet har till stor del uppkommit efter skogsbränder som drog fram genom området under 1800-talets andra hälft. Bränderna har skapat en stor variation av livsmiljöer och skogstyper. Till övervägande del utgörs skogarna i reservatet av bördiga, lövrika barrblandskogar med mycket stort inslag av asp och sälg. I reservatet finns även fina exempel på lövbrännor och i talldominerade bestånd vittnar brandljud i gamla tallöverståndare om skogsbrändernas framfart. En stor del av de fuktiga sumpskogarna kring Tapmokbäcken utgör troligen brandrefugier som undgått de senaste bränderna. Påverkansgraden i reservatet varierar, men i stora delar av området syns spår efter äldre avverkningar. En del av dessa avverkningar är sannolikt uttag av brandskadat virke som gjorts i samband med den senaste branden. Vid Tapmokbäcken finns rester av en gammal tjärdal och vid de frodiga raningsmarkerna i östra delen av reservatet finns även spår efter slätter, bl a i form av en raserad lada.

Reservatet är mycket artrikt och uppvisar en stor rikedom av sällsynta arter som är knutna till olika naturskogsmiljöer. De undersökningar som hittills genomförts har resulterat i fynd av 55 arter som är upptagna på den nationella rödlistan. Arterna är spridda på många olika artgrupper och flera mycket sällsynta arter har påträffats. På aspar i reservatet förekommer t ex den mycket sällsynta rosettgelélaven, som endast är känd från ett fåtal platser i landet. På asparna växer också ofta rikligt av arter som liten aspgelélav och stiftgelélav. Sälgar och aspar är ofta rikt bevuxna med den vackra gröna lunglaven och på många sälgar i reservatet växer även den fridlysta dofttickan, som sprider sin väldoft av anis i skogen. I de fuktiga sumpskogarna vid Tapmokbäcken trivs krävande och exklusiva arter som ringlav, grenlav och trådbrosklav tillsammans med bl a violettgrå tagellav och gammelgransskål. Även en del intressanta knappåls-lavar förekommer i dessa miljöer, bland dem märks t ex rödbrun blekspik, mörkhövdad spiklav och brunpudrad nållav.

Tillgången på död ved i reservatet varierar, men i delar av området förekommer rikligt med lågor och stående döda träd. På gränslågor förekommer arter som rosenticka, rynkskinn, sprickporing, gräddticka, stjärntagging, ullticka och gränsticka, medan den vackra koralltaggvampen pryder lågor av asp och björk. Även ostticka har påträffats på asplåga vid Lill-Spikberget, något som är mycket ovanligt.

Reservatet hyser även en rik flora av marksvampar. I de näringsrika, lövrika granskogarna kan man finna arter som luddfingersvamp, flattoppad klubbsvamp, skäggvaxskivling, narrvaxskivling samt olivinkremla. Flertalet av dessa arter är också knutna till kalkhaltig mark. I talldominerade bestånd på sandig mark förekommer arter som goliatmusseron samt orange och svart taggvamp.

Insektsfaunan i reservatet är endast översiktligt undersökt, men de inventeringar som gjort visar på en stor artdiversitet med många sällsynta och krävande arter. Bland fynden märks tolv rödlistade arter samt ytterligare ett stort antal intressanta arter som är bundna till naturskogsmiljöer och lövrika skogar. Exempelvis är både den gulbandad brunbaggen (*Orchesia fasciata*) och *Agathidium pallidum* sällsynta arter som är starkt knutna till naturskogsmiljöer, medan trädsvampborren *Cis rugulosus* och den suturfläckade mycelbaggen (*Agathidium discoideum*) är knutna till lövbrännemiljöer.

Andra arter som *Glischrochilus quadriguttatus*, *Dendrophagus crenatus*, *Tetratoma ancora* är inte längre rödlistade men anses vara utmärkta indikatorarter för asprika skogar med höga naturvärden. I Tapmokberget förekommer även den mycket sällsynta arten nordvedflugan (*Xylophagus matsumurae*), en art som endast är känd från ett fåtal platser i landet.

Särskilt i produktiva delar av reservatet ger de självgallrande, stamtäta bestånd som kommit upp efter branden mycket goda förhållanden för olika hackspettsarter. Den tretåiga hackspetten är beroende av insekter som lever av nyligen död granved och är också den hackspettsart i landet som tydligast är knuten till naturskogsmiljöer. Fågelfaunan är endast översiktligt undersökt, men även arter som gråspett och lappuggla har konstaterats häcka i reservatet. För besökare i reservatet är det inte heller ovanligt att få besök vid fikaplatsen av Norrbottens landskapsdjur, den sällskapliga lavskrikan.

Marktypen i reservatet domineras till stor del av frisk ristyp, som ofta har inslag av lågörter som skogsnäva, gullris, harsyra, ekbräken och hultbräken. I reservatets östra del finns frodiga strandraningar vid Tapmokbäcken, med bl a täta snår av strutbräken. På försommaren blommar den sägenomspunna nornan i sluttningarna och när sommaren går mot sitt slut kan den observante, med lite tur, även få stämma möte med den vackra skogsfrun i Tapmokberget.

## 2. BEVARANDEMÅL NATURVÄRDEN

### 2.1 Skog

Skogarna i reservatet utgörs till övervägande del av naturskogsmiljöer i olika successionsstadier efter brand. I reservatet ingår även vissa områden som i högre grad är påverkade av skogsbruk, det är i första hand i dessa bestånd som aktiv naturvårdsskötsel kan komma att bli aktuellt. Med utgångspunkt från ovanstående har reservatets skogar delats in i olika sk funktionsklasser som vart och ett har specifika bevarandemål. Bevarandemålen styr sedan vilket typ av naturvårdande skötsel som planeras. Funktionsklasser och skötselområden framgår av bilaga B. Även inom vissa skogliga värdekärnor som redovisas i kartan kan det finnas mindre delar som har karaktär av utvecklingsmark med lägre naturvärden, men dessa har inte gått att avgränsa med befintligt inventeringsunderlag.

#### 2.1.1 Skogliga värdekärnor

*Motsvarar naturtypen 9010 Västlig Taiga, 9080 Lövsumpskog samt 9740 Skogbevuxen myr.*

De skogliga värdekärnorna i reservatet är mycket variabla men domineras av artrika och bördiga barrblandskogar med stort inslag av lövträd. Många bestånd är i en successionsfas efter brand där en kraftig självgallring pågår, vilket skapar rikliga mängder död ved och goda förutsättningar för många naturskogsarter. I reservatets värdekärnor finns en stor rikedom av sällsynta arter som är knutna till olika naturskogsmiljöer. Arterna är spridda på många olika artgrupper och flera mycket

Datum  
2013-05-27

Diarienummer  
511-10741-11

NVR ID  
NR2031649

sällsynta arter har påträffats. På de gamla lövträden växer bland annat rikligt med sällsynta epifytiska lavar och träden är även hemvist åt mängder av sällsynta insekter.

Skog av den typ som finns inom värdekärnorna i reservatet är mycket sällsynt i omgivande produktionslandskap. Det är därför viktigt att inga aktiva skötselinsatser genomförs som kan äventyra området höga naturvärden.

#### Bevarandemål

- Arealen skogliga värdekärnor i reservatet får inte minska. Målet är istället att arealen värdekärna gradvis ska öka i takt med att utvecklingsmarker uppnår statusen värdekärna.
- Områdets naturvärden ska bevaras och växt och djurlivet skall tillåtas utvecklas fritt. Förändringar i naturtillståndet ska endast ske genom naturlig succession och naturliga processer.
- Främmande trädslag som t. ex. *Pinus contorta* ska inte förekomma i naturreservatet.

#### Skötselåtgärder

- Inga aktiva skötselåtgärder, med undantag för borttagande av främmande trädslag som upptäcks inom värdekärnorna.



Många värdekärnor är i en successionsfas efter brand där en kraftig självgallring pågår, vilket skapar rika mängder död ved.



### 2.1.1.1 Naturvårdsbränning inom värdekärna

Skogarna i området är präglade av brand vilket innebär att naturvårdsbränning skulle kunna bli aktuell som skötselmetod. I stora delar av området är det av praktiska skäl problematiskt att genomföra en kontrollerad naturvårdsbränning, dessutom finns alltid en risk för ett oönskat förlopp med till exempel alltför intensiv brand med hög dödlighet vilket skulle kunna förstöra höga befintliga värden i reservatet. På grund av reservatets ovanligt stora artrikedom som till stor del är knutet till död ved, hög luftfuktighet samt gamla lövträd bedömer vi att det är olämpligt att genomföra naturvårdsbränningar inom områdets värdekärnor.

Återskapande av nya generationer lövträd bör istället ske inom reservatets utvecklingsmarker, samt inom ramen för samarbete kring Ekologiska landskapsplaner på omkringliggande bolagsmark. Länsstyrelsen arbetar även med återskapande av motsvarande högproduktiva, lövrika skogsmiljöer i andra reservat i närheten där förutsättningarna för detta är bättre. Bland annat pågår ett arbete med återskapande av lövskogsmiljöer i naturreservatet Aspbergen, som också har en liknande artsammansättning som Tapmokberget.

### 2.1.2 Utvecklingsmarker

I reservatet finns även vissa delar som i högre grad påverkats av mer modernt skogsbruk (bilaga B). Delområde A utgörs av en genomhuggen, ca 100-årig talldominerad skog med underväxande björk. Även i de områden som redovisas som skoglig värdekärna i bilaga B kan det finnas mindre delar som har karaktär av utvecklingsmark med lägre naturvärden, men dessa har inte gått att avgränsa.

#### Bevarandemål

- Naturvärdena i utvecklings- och arronderingsmarkerna ska öka. Målet är att dessa områden inom en 50-årsperiod ska utveckla naturvärden motsvarande en skoglig värdekärna.
- De områden som har praktiska förutsättningar för naturvårdsbränning ska utvecklas i riktning mot flerskiktad, brandpräglad naturskog.
- De bestånd som har förutsättningar att utveckla lövvärden ska utvecklas i riktning mot lövrik/lövdominerad naturskog.
- Främmande trädslag som t. ex. *P. contorta* ska inte förekomma i naturreservatet.

#### Skötselåtgärder

- En brandplan ska tas fram för bestånd som har förutsättningar för naturvårdsbränningar, i första hand delområde A (bilaga B).
- Om ovanstående åtgärder inte visar sig genomförbara kan andra aktiva skötselåtgärder för att skapa skiktning och död ved i utvecklingsmarken övervägas.
- Förekomsten av främmande trädslag (t. ex. *Pinus contorta*) i arronderings- och utvecklingsmarkerna ska kontrolleras löpande. Eventuella främmande trädslag som upptäcks tas bort.



Länsstyrelsen  
Norrbotten

Datum  
2013-05-27

Diarienummer  
511-10741-11

NVR ID  
NR2031649



*Utvecklingsmark med gallrad tallskog i anslutning till skogsbilvägen, delområde A i bilaga B.*

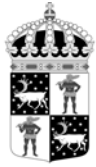
#### *2.1.2.1 Naturvårdsbränning inom utvecklingsmark*

Eftersom skogarna i reservatet är brandpräglade vore det önskvärt om branden på något sätt gick att återföra i området. Möjligheten att genomföra en naturvårdsbränning i utvecklingsmarker i reservatet bör därför utredas.

Det bestånd som i första hand bör utvärderas för naturvårdsbränning är den gallrade, drygt 100-åriga barrblandskog som ligger vid skogsbilvägen väster om Tapmokträsket (delområde A, bilaga B). Området omfattar ca 2 ha och är flackt, väg finns i direkt anslutning till området och vatten finns tillgängligt. Västerut avgränsas området mot väg och i övriga delar mot fuktiga bäck- och sumpskogsmiljöer. Observera att i dessa fuktiga bestånd finns mycket värdefull flora av epifytiska lavar som inte får skadas vid en naturvårdsbränning. För att närmare undersöka om en naturvårdsbränning är genomförbar bör en brandplan tas fram för detta område.

#### *2.1.2.4 Andra aktiva skötselåtgärder inom utvecklingsmarker*

I utvecklingsmarkerna skulle även andra aktiva skötselåtgärder kunna aktualiseras, t ex katning/ringbarkning för att snabbare öka tillgången på död ved. Detta är dock insatser som bör övervägas *i andra hand*, om det finns ett uttalat behov och andra lösningar som t ex naturvårdsbränning inte skulle visa sig vara praktiskt genomförbara.



### 2.1.3 Avveckling av främmande trädslag

Målsättningen inom alla reservat är att främmande trädslag ( t ex *Pinus contorta*) inte ska förekomma. Det finns idag inga uppgifter om förekomst av t ex *P. contorta* inom reservatet, men kan finnas risk att arten sprider sig in i området från intilliggande produktionsskogar som till stor del är planterade med *P. contorta*. Om främmande trädslag upptäcks i samband med gränskontroll eller andra besök till området ska detta rapporteras och åtgärdas.

### 2.1.4 Hantering av spontana bränder

Skogarna i reservatet är präglad av flera tidigare bränder, då skogsbränder har dragit genom området med ungefär 100 års mellanrum. Områdets ringa storlek och omistliga naturvärden med bland annat unika artförekomster innebär dock att en spontant uppkommen, okontrollerad skogsbrand i området inte är önskvärd.

**Bränder som spontant uppstår i reservatet ska därför släckas.** Vid släckningsarbete ska så skonsamma metoder som möjligt användas och befintliga begränsningslinjer så som vägar, vattendrag och rågångar nyttjas i första hand. Fysiska ingrepp som fällning av träd eller anläggande av mineralgator bör undvikas.

## 2.2 Våtmarker, sjöar och vattendrag

*Ingående naturtyper: 7140 Öppna svagt välvda mossar, fattiga och intermediära kärr och gungflyn samt 3160 Dystrofa sjöar och småvatten.*

Länsstyrelsen har inte genomfört någon riktad naturvärdesinventering av reservatets våtmarker, sjöar eller vattendrag. Vi har ingen kännedom om att de ska vara påverkade av någon form av markavvattning, dämning eller annan yttre påverkan som kan ha en negativ effekt på naturvärdena. Det finns uppgifter om att fisk tidigare har planterats in i Tapmokträsket, men denna verksamhet har nu upphört.

### Bevarandemål

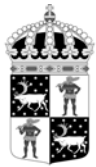
- Naturlig hydrologi ska bevaras och växt- och djurlivet skall tillåtas utvecklas fritt. Förändringar i naturtillståndet ska endast ske genom naturlig succession och naturliga processer.

### Skötselåtgärder

- Inga aktiva skötselåtgärder.

## 3. FRILUFTSLIV OCH INFORMATION

Tapmokberget har under lång tid varit känt för sina unika naturvärden och stora artrikedom, vilket medfört att området genom åren har nyttjats som exkursionsmål vid olika kurser i biologi och naturvård. Många av kurserna har genomförts i



Naturskyddsföreningens regi. Utöver detta nyttjas området så vitt Länsstyrelsen känner till endast i begränsad omfattning för jakt, utflykter och bärplockning. Genom att området nu ges naturreservatsstatus kommer områdets höga natur- och friluftslivsvärden bli mer kända, vilket kan innebära ett förändrat besöksstryck. En gemensam rast- och informationsplats för ett flertal närliggande naturreservat planeras också vid bron över Görjeån vid Kåikul, vilket förhoppningsvis kan leda till att fler besökare upptäcker Tapmokberget som utflyktsmål.

I dagsläget finns inga anläggningar för rörligt friluftsliv i reservatet. Utifrån det besöksstryck som idag finns i området bedömer Länsstyrelsen inte heller att det behövs några sådana. Om besöksstrycket skulle öka kan det dock bli nödvändigt att ompröva detta ställningstagande. Utgångspunkten är dock att reservatet ska nyttjas för rörligt friluftsliv utifrån sina naturgivna förutsättningar.

#### Skötselmål

- Markslitaget från besökare får inte bli så stort att det påverkar områdets natur- eller upplevelsevärden negativt.
- Tillgängliggörandet av området samt kanalisering av besökare inom området ska vara ändamålsenligt och syfta till att bevara naturvärden och att gynna friluftslivet.

#### Skötselåtgärder

- Anläggningsgraden ska med jämna mellanrum utvärderas.

### **3.1 Information**

En gemensam rast- och informationsplats för ett flertal närliggande naturreservat planeras vid bron över Görjeån vid Kåikul. Förslagsvis kan en större informationsskylt sättas upp där och en mindre skylt i reservatet. Den informationsskylt som ska sättas upp i reservatet placeras förslagsvis på lämplig plats vid skogsbilvägen, söder om Tapmökbacken.

#### Skötselmål

- En informationsskylt skall finnas i anslutning till reservatet.
- Vid eventuell naturvårdande skötselåtgärder ska allmänheten på ett lättillgängligt sätt kunna få information om bakgrund, orsak och mål med åtgärden.
- Informationsskyltar skall vara i gott skick och informationen ska vara aktuell.
- Aktuell information om reservatet skall finnas på Länsstyrelsens hemsida.

#### Skötselåtgärder

- Informationsskylt enligt gällande standard skall tas fram och monteras upp inom ett år från det att beslutet vunnit laga kraft. Förslag till placering av informationsskylt framgår av bilaga B.
- Förutsättningarna för en gemensam informationsplats vid bron över Görjeån vid Kåikul utreds.



- Skyltar med information om naturvårdande skötselinsatser tas fram och monteras upp i anslutning till aktuellt skötselområde i samband med att åtgärden genomförs.
- Information om reservatet läggs ut på Länsstyrelsens hemsida snarast efter att beslutet är taget.

#### 4. GRÄNSER

Naturresevatets gränser har under 2009 markerats enligt Naturvårdsverkets anvisningar.

##### Skötsel mål

- Reservatets gränser skall vara tydligt markerade enligt Naturvårdsverkets anvisningar.

##### Skötselåtgärder

- Kontroll av gränsmarkeringarna och rågångar ska göras minst vart femte år.
- Vid behov röjs rågångar och otydliga markeringar åtgärdas.

#### 5. TILLFARTSVÄGAR OCH PARKERING

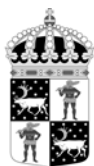
Reservatet nås lättast österifrån från väg 97, via den skogsbilväg som börjar i byn Lagnäs (bilaga B). Skogsbilvägen går genom centrala delar av reservatet och var vid Länsstyrelsens besök 2006 i gott skick. Det finns också ett avtal om löpande vägunderhåll med SCA som äger vägen. Det finns ingen iordninggjord parkeringsplats, men det är möjligt att parkera en personbil på någon av de breddningar som finns längst vägen som går genom reservatet. Reservatet kan även nå söderifrån från den grusväg som går mellan Lövberget och Kåikul.

##### Skötsel mål

- Den norra tillfartsvägen till reservatet ska vara i sådant skick att den kan trafikeras med personbil.

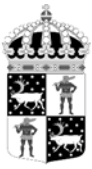
##### Skötselåtgärder

- Vägens status kontrolleras löpande.



## 6. SAMMANFATTNING AV SKÖTSELÅTGÄRDER

Avsnitt	Vad	När
	Översyn och eventuell revidering av skötselplan	Senast 2023
<b>2.1</b>	<b>Skog</b>	
	Avveckling av främmande trädslag.	Vid behov
	Utreda möjlighet till naturvårdsbränning genom att ta fram brandplan för delområde A	
<b>4</b>	<b>Friluftsliv och information</b>	
	Anläggningsgraden utvärderas, bland annat med avseende på besökstryck och slitage.	Löpande
<b>4.1</b>	<b>Information</b>	
	Informationsskylt om reservatet tas fram och monteras upp.	Snarast
	Förutsättningarna för en större, gemensam informationsplats vid Görjeån utreds.	2013
	Informationsskylt om skötselåtgärder tas fram och monteras upp.	I samband med skötselåtgärd
	Kontrollera att skyltar innehåller aktuell information och är läsbara.	Löpande
	Röjning av sly runt informationsskyltar.	Vid behov
	Aktuell information om reservatet ska finnas på Länsstyrelsens hemsida.	Snarast
<b>5</b>	<b>Gränser</b>	
	Kontrollera att gränsmarkeringarna är tydliga.	Vart 5:e år
<b>6</b>	<b>Tillfartsvägar</b>	
	Statusen på tillfartsvägen kontrolleras	Löpande

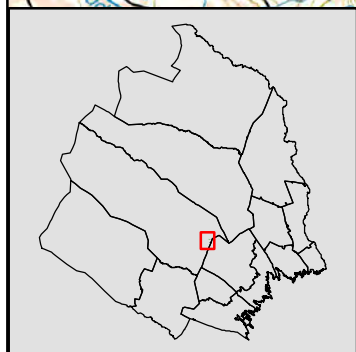
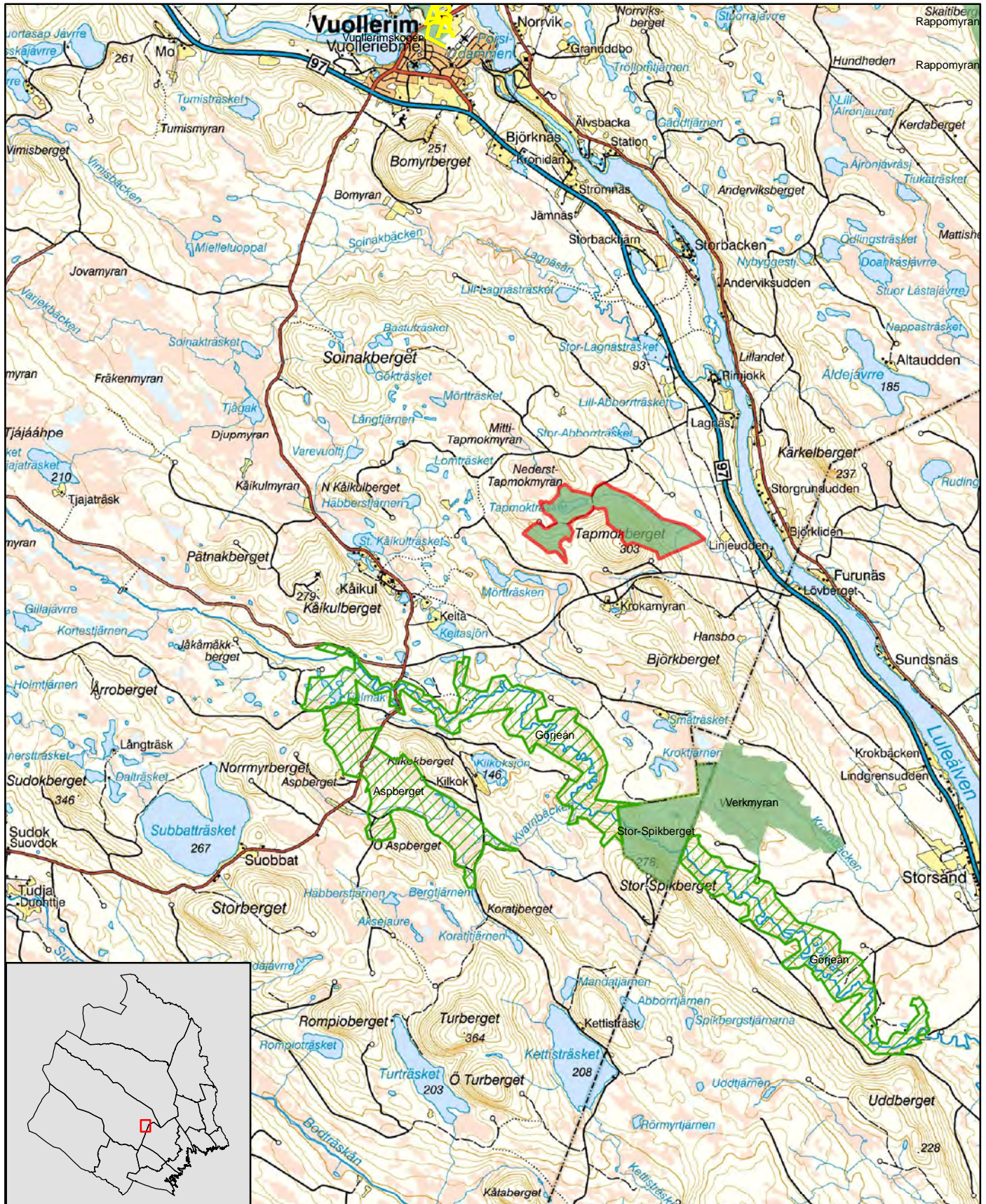


# Naturreseptatet Tapmokberget

Jokkmokks kommun

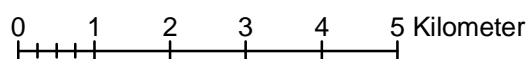
Skala 1:100 000

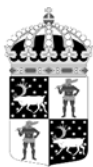
Länsstyrelsen  
Norrbotten



© Copyright Lantmäteriet 2011. Ur GSD - Produkter, ärende 106-2004/188

- Tapmokberget
- Befintliga naturreservat
- Blivande naturreservat





Länsstyrelsen  
Norrbotten

511-10741-11

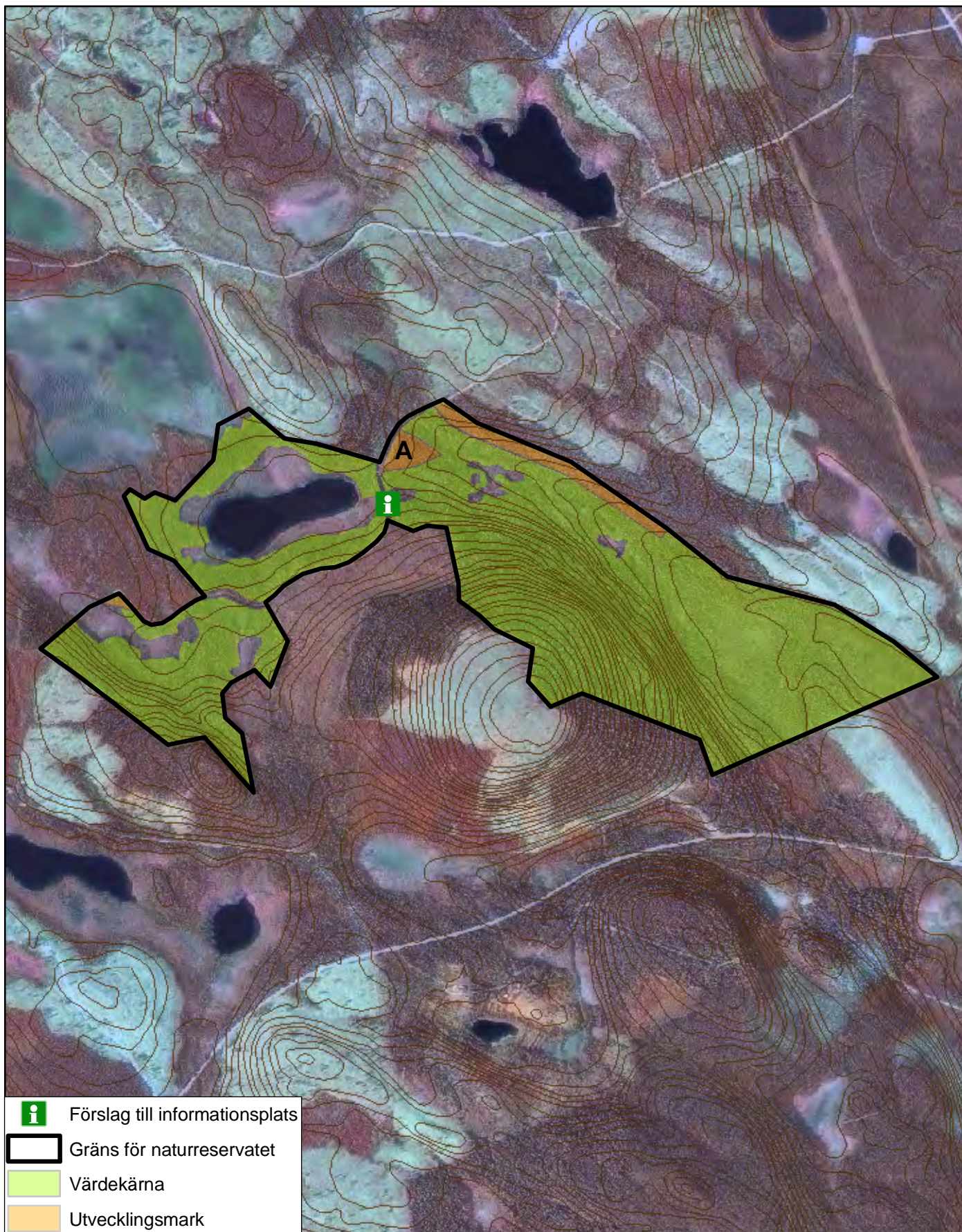
NR2031649

Bilaga B

## Naturreservatet Tapmokberget

Funktionsklassning skog, Skötselområden samt Information

Skala 1:20 000



© Copyright Lantmäteriet 2011. Ur GSD - Produkter, ärende 106-2004/188

0 500 1 000 1 500 Meter







## Rödlistade arter samt signalarter

### Svampar

	Svenskt namn	Latinskt namn	Hotkategori
1.	Barrskogsfagerspindling	<i>Cortinarius piceae</i>	
2.	Besk vaxskivling	<i>Hygrophorus erubescens</i>	
3.	Blek taggsvamp	<i>Hydnum repandum</i>	
4.	Blekviolett spindling	<i>Cortinarius alboviolaceus</i>	
5.	Dofticka	<i>Haploporus odor</i>	VU
6.	Doftvaxskivling	<i>Hygrophorus agathosmus</i>	
7.	Flattoppad klubbsvamp	<i>Clavariadelphus truncatus</i>	NT
8.	Fläckporing	<i>Antrodia albobrunnea</i>	VU
9.	Gammelgransskål	<i>Pseudographis pinicola</i>	NT
10.	Goliatmusseron	<i>Tricholoma matsutake</i>	VU
11.	Granticka	<i>Phellinus chrysoloma</i>	NT
12.	Grovticka	<i>Phaeolus schweinitzii</i>	
13.	Gräddticka	<i>Perenniporia subacida</i>	VU
14.	Gränsticka	<i>Phellinus nigrolimitatus</i>	NT
15.	Halmspindling	<i>Cortinarius talus</i>	
16.		<i>Hypocrea nybergiana</i>	NT
17.	Koralltaggsvamp	<i>Hericium coralloides</i>	NT
18.	Luddfingersvamp	<i>Alloclavaria purpurea</i>	NT
19.	Lömsk biskopsmössa	<i>Gyromitra ambigua</i>	
20.	Narrvaxskivling	<i>Hygrophorus subviscifer</i>	VU
21.	Olivinkremla	<i>Russula olivina</i>	VU
22.	Orange taggsvamp	<i>Hydnum aurantiacum</i>	NT
23.	Ostticka	<i>Skeletocutis odora</i>	VU
24.	Pärلمusseron	<i>Melanoleuca verrucipes</i>	
25.	Rak fingersvamp	<i>Ramaria stricta</i>	
26.	Rosenticka	<i>Fomitopsis rosea</i>	NT
27.	Rynkskinn	<i>Phlebia centrifuga</i>	NT
28.	Rödgul taggsvamp	<i>Hydnum rufescens</i>	
29.	Rödkrös	<i>Craterocolla cerasi</i>	
30.	Skäggvaxskivling	<i>Hygrophorus inocybiformis</i>	VU
31.	Sotvaxskivling	<i>Hygrophorus carmarophyllus</i>	
32.	Svart taggsvamp	<i>Phellodon niger</i>	NT
33.	Sprickporing	<i>Diplomitoporus crustulinus</i>	VU



34.	Stjärntagging	<i>Asterodon ferruginosus</i>	NT
35.	Taggticka	<i>Sistotrema confluens</i>	
36.		<i>Stropharia alcis</i>	
37.	Taigaslätskinn	<i>Leptosporomyces septentrion</i>	
38.		<i>Tricholoma frondosae</i>	
39.	Ullticka	<i>Phellinus ferrogineofuscus</i>	NT
40.	Vinterskål	<i>Urnula hiemalis</i>	
41.	Äggvaxskivling	<i>Hygrophorus karstenii</i>	NT

#### Lavar och mossor

	Svenskt namn	Latinskt namn	Hotkategori
42.	Brunpudrad nållav	<i>Chaenotheca gracillima</i>	
43.	Dvärgbägarlav	<i>Cladonia parasitica</i>	NT
44.	Garnlav	<i>Alectoria sarmentosa</i>	NT
45.	Grenlav	<i>Evernia mesomorpha</i>	VU
46.	Knotttrig blåslav	<i>Hypogymnia bitteri</i>	NT
47.	Kortskaftad ärgspik	<i>Microcalicium ahlneri</i>	
48.	Liten aspgelélav	<i>Collema curtisporum</i>	VU
49.	Liten spiklav	<i>Calicium parvum</i>	
50.	Lunglav	<i>Lobaria pulmonaria</i>	NT
51.	Mörkhövdad spiklav	<i>Calicium adaequatum</i>	
52.	Nordlig nållav	<i>Chaenotheca laevigata</i>	NT
53.	Ringlav	<i>Evernia divaricata</i>	VU
54.	Rosettgelélav	<i>Collema fragrans</i>	EN
55.	Rödbrun blekspik	<i>Sclerophora coniophaea</i>	NT
56.	Späd brosklav	<i>Ramalina dilacerata</i>	
57.	Stiftgelélav	<i>Collema furfuraceum</i>	NT
58.	Trådbrosklav	<i>Ramalina thrausta</i>	EN
59.	Violettblå tagellav	<i>Bryoria nadvornikiana</i>	NT
60.	Vitskaftad svartspik	<i>Chaenothecopsis viridialba</i>	NT
61.	Vulkanlav	<i>Conotrema populorum</i>	DD

#### Kärlväxter

	Svenskt namn	Latinskt namn	Hotkategori
62.	Norna	<i>Calypson bulbosa</i>	NT
63.	Knärot	<i>Goodyera repens</i>	NT
64.	Skogsfru	<i>Epipogium aphyllum</i>	NT



---

65.	Skogsnäva	<i>Geranium sylvaticum</i>
66.	Spindelblomster	<i>Listera cordata</i>
67.	Strutbräken	<i>Matteuccia struthiopteris</i>
68.	Ögonpyrola	<i>Moneses uniflora</i>

---

#### Kärlkryptogamer

---

	<b>Svenskt namn</b>	<b>Latinskt namn</b>	Hotkategori
69.	Ekbräken	<i>Gymnocarpium dryopteris</i>	
70.	Hultbräken	<i>Phegopteris connectilis</i>	
71.	Strutbräken	<i>Matteuccia struthiopteris</i>	

---

#### Fåglar

---

	<b>Svenskt namn</b>	<b>Latinskt namn</b>	Hotkategori
72.	Tretåig hackspett	<i>Picoides tridactylus</i>	NT
73.	Lavskrika	<i>Perisoreus infaustus</i>	NT
74.	Lappuggla	<i>Strix nebulosa</i>	NT
75.	Gråspett	<i>Picus canus</i>	
76.	Spillkråka	<i>Dryocopus martius</i>	

---

#### Insekter

---

	<b>Svenskt namn</b>	<b>Latinskt namn</b>	Hotkategori
77.	Suturfläckad mycelbagge	<i>Agathidium discoideum</i>	NT
78.		<i>Agathidium pallidum</i>	NT
79.		<i>Cis rugolosus</i>	
80.	Tretandad svampborrare	<i>Cis quadridens</i>	NT
81.	Robust mögelbagge	<i>Corticaria lapponica</i>	
82.		<i>Corticaria subamurensis</i>	
83.	Stubbfuktbagge	<i>Cryptophagus lysholmi</i>	VU
84.		<i>Cryptophagus confusus</i>	
85.	Nordlig plattbagge	<i>Dendrophagus crenatus</i>	
86.	Svart ögonknäppare	<i>Denticollis borealis</i>	NT
87.	Robust tickgnagare	<i>Dorcatoma robusta</i>	
88.		<i>Endomychus coccineus</i>	
89.	Slemsvampmögelbagge	<i>Enicmus apicalis</i>	NT
90.		<i>Ennearthron laricinum</i>	NT

---



---

91.	Vinkelhalsad omalin	<i>Eudectus giraudi</i>	NT
92.		<i>Glischrochilus quadriguttatus</i>	
93.	Nordlig svampklobagge	<i>Mycetochara obscura</i>	NT
94.		<i>Olisthaerus megacephalus</i>	NT
95.	Gulbandad brunbagge	<i>Orchesia fasciata</i>	NT
96.		<i>Orchesia micans</i>	
97.		<i>Rhizophagus nitidulus</i>	
98.		<i>Stephostethus caucasicus</i>	
99.		<i>Tetratoma ancora</i>	
100.		<i>Triplax scutellaris</i>	
101.	Nordvedfluga	<i>Xylophagus matsumurae</i>	EN

---

Hotkategorier enligt Artdatabankens rödlista 2010. EN=Starkt hotad, VU=Sårbar, NT=Nära hotad, DD=Kunskapsbrist.

### **Källor:**

Bert Viklund 1990. Rödlistade arter påträffade i Aspberget vid Vuollerim.

Mats Karström 1997. Indikatorarter för identifiering av naturskogar i Norrbotten, del 2 Inventeringsrapport för Jokkmokks kommun. NV Rapport 4692.

Artportalen 2013. SLU.

Länsstyrelsens inventering 2006.

Länsstyrelsen, Åtgärdsprogram för hotade arter. Insektsinventering i Norrbottens län 2011.