

BILDANDE AV NATURRESERVATET ASPBERGEN I JOKKMOKKS KOMMUN

BESLUT

Med stöd av 7 kap 4 § miljöbalken (1998:808), MB, beslutar Länsstyrelsen att det område som utmärkts på bifogad karta, Bilaga 1, skall utgöra naturreservatet Aspbergen.

Med stöd av 3 § förordningen om områdesskydd enligt miljöbalken m.m. (1998:1252) fastställer Länsstyrelsen bifogad skötselplan (Bilaga 4) med mål, riktlinjer och åtgärder för reservatets skötsel och förvaltning. I enlighet med 2 § ovannämnda förordning ska Länsstyrelsen vara förvaltare av naturreservatet.

För att tillgodose syftet med reservatet beslutar Länsstyrelsen med stöd av 7 kap 5, 6 och 30 §§ MB samt 22 § förordningen om områdesskydd enligt miljöbalken m.m. att nedan angivna föreskrifter ska gälla i reservatet.

SYFTE

Syftet med reservatet är att bevara områdets värdefulla naturmiljö och opåverkade karaktär. Reservatet ska bevara den biologiska mångfalden i området och ge förutsättningar för skogar, våtmarker och andra ingående ekosystem att utvecklas naturligt. Syftet är även att de delar av reservatet som idag har lägre naturvärden ska utvecklas i riktning mot ett naturligt tillstånd.

Inom ramen för dessa mål ska reservatet även ge möjlighet till naturupplevelser, friluftsliv och vetenskaplig forskning i orörd natur.

Syftet ska nås genom att:

- Inget skogsbruk bedrivs i området.
- Exploateringar och annan verksamhet som kan skada naturmiljön i området förhindras.
- Området lämnas för fri utveckling med möjlighet till avveckling av främmande trädslag samt naturvårdsbränning och/eller stängsling efter särskild utredning. I arronderingsmarker och utvecklingsmarker kan även andra åtgärder genomföras.
- Vid behov återställa områdets naturliga hydrologi genom att till exempel lägga igen diken.
- Trädfällning och påverkan på markskiktet undviks vid alla typer av åtgärder, med undantag för avveckling av främmande trädslag.

UPPGIFTER OM NATURRESERVATET

Naturreservatets namn:	Aspbergen
Kommun:	Jokkmokk
Lägesbeskrivning:	12 km SSO om Vuollerim
Area:	ca 341 ha
Fastigheter och ägare:	Kåikul 3:6, Staten genom Naturvårdsverket
Natura 2000:	SE0820719
Sameby:	Tuorpon, Jåhkågaska tjiellde, Udtja samt Sirges

RESERVATSFÖRESKRIFTER

A. Föreskrifter enligt 7 kap 5 § MB om inskränkningar i rätten att använda mark- och vattenområden inom reservatet.

Utöver vad som annars gäller enligt lag är det förbjudet att:

1. Bedriva skogsbruk.
2. Fälla eller på annat sätt skada levande eller döda träd och buskar eller tillvarata vindfällan.
3. På annat sätt än vad som anges under punkterna 1 och 2 skada eller förändra mark eller vegetation på land eller i vatten, t.ex. genom att borra, anordna upplag, gräva, schakta eller dumpa.
4. Uppföra byggnad eller annan fast anläggning.
5. Anlägga väg eller led.
6. Anlägga ledningar i luft, mark eller vatten.

Datum
2013-05-27

Diarienummer
511-11116-11

NVR ID
NR2024369

7. Bedriva vattenverksamhet, t ex genom vattenreglering, muddring eller avledande av vatten.
8. Inplantera växt- eller djurart.
9. Släppa ut eller sprida avloppsvatten, gifter, vådliga ämnen, bekämpningsmedel, kalk eller växtnäringsämnen på land eller i vatten.
10. Framföra motordrivna fordon utanför befintlig väg. Vägarnas sträckning framgår av Bilaga 1.
11. Sätta upp tavla, plakat, skylt, göra inskrift eller andra markeringar i naturen.

Vidare är det utan Länsstyrelsens tillstånd förbjudet att:

12. Utöka eller förändra befintlig byggnad eller anläggning.
13. Uppföra älgtoorn.

Undantag från reservatsföreskrifterna i punkt A:

1. Föreskrifterna ska inte utgöra hinder för förvaltaren att utföra de åtgärder för reservatets vård och skötsel som krävs för att tillgodose syftet med reservatet och som anges i föreskrifter med stöd av 7 kap. 6 § MB i detta beslut.
2. Ovanstående föreskrifter ska inte heller utgöra hinder för underhåll av befintliga byggnader, vägar eller andra anläggningar. Innan större underhållsåtgärder ska samråd ske med Länsstyrelsen. Exempel på sådana åtgärder är byte av vägtrummor, dikesrensning samt breddning/trädsäkring av kraftledningar.
3. Utan hinder av ovanstående föreskrifter får renskötsel utövas i enlighet med rennäringslagen (1971:437). Före anordnandet av fasta anläggningar ska samråd ske med Länsstyrelsen enligt 12 kap 6 § MB, enligt vad som framgår av förordningen (1998:904) om täkter och anmälan för samråd.
4. Vid uttransport av fälld älg eller björn får terrängskoter, t ex fyrhjuling, användas. Vid körning ska i första hand befintliga stigar och leder användas och särskild försiktighet ska iaktas för att undvika skador på mark och vegetation.
5. Snöskoteråkning är tillåten i reservatet på väl snötäckt mark. Vid körning ska i första hand befintliga stigar och leder användas och särskild försiktighet ska iaktas för att undvika skador på mark och vegetation.
6. I de fall totalförsvaret har intressen (anläggningar och/eller planerade grupperingsplatser) inom reservatet får tillsyn och skyddsarbetsuppgifter utföras utan hinder av föreskrifterna.

B. Föreskrifter enligt 7 kap 6 § MB om skyldighet att tåla visst intrång

Ägare och innehavare av särskild rätt till fastigheterna förpliktas att tåla att följande anordningar utförs och att följande åtgärder vidtas som behövs för att tillgodose syftet med naturreservatet.

1. Utmärkning av reservatet.
2. Uppsättning och underhåll av informationstavla.
3. Naturvårdsbränning efter särskild utredning.

4. Utförande av restaureringsåtgärder av engångskaraktär, exempelvis stängsling av ungskog eller avveckling av främmande trädslag.
5. Genomförande av undersökningar av flora och fauna samt av mark- och vattenförhållanden, inklusive uppföljning av bevarandemål.
6. Tillgängliggörande av reservatet för besökare, t ex genom anläggande och underhåll av parkeringsplats, stigar, eldstäder och vindskydd.

C. Ordningsföreskrifter enligt 7 kap 30 § MB

Utöver vad som annars gäller är det för allmänheten förbjudet att:

1. Fälla eller på annat sätt skada levande eller döda träd och buskar.
2. Skada vegetationen i övrigt t ex genom att gräva upp växter såsom ris, örter, mossor eller lavar eller ta bort vedlevande svampar.
3. Fånga, skada eller döda ryggradsdjur. Insamla ägg eller störa djurlivet genom att exempelvis klättra i boträd eller medvetet uppehålla sig i närheten av fågelbo, lya eller gryt.
4. Insamla ryggradslösa djur.
5. Förstöra eller skada berg, jord eller sten på land eller i vatten genom att t ex borra, hacka, spränga, rista, gräva eller måla.
6. Skräpa ner.
7. Elda.
14. Framföra motordrivna fordon utanför befintlig väg. Vägarnas sträckning framgår av Bilaga 1.

Undantag från reservatsföreskrifterna i punkt C:

1. Snöskoteråkning är tillåten i reservatet på väl snötäckt mark. Vid körning ska i första hand befintliga stigar och leder användas och särskild försiktighet ska iakttas för att undvika skador på mark och vegetation.
2. I reservatet är det utan hinder av föreskrifterna tillåtet att jaga och fiska i enlighet med gällande lagstiftning.
3. Bär- och matsvampplockning är tillåtet i området.
4. Länsstyrelsen kan anvisa plats där eldning får ske.

SKÄLEN FÖR LÄNSSTYRELSENS BESLUT

Beskrivning av området

Area:	ca 341 ha
Naturtyper:	Skogsmark ca 300 ha, varav produktiv skog ca 288 ha Myr ca 37 ha Vatten ca 4 ha

Datum
2013-05-27

Diarienummer
511-11116-11

NVR ID
NR2024369

Naturreservatet är ca 4,5 kilometer långt och omfattar de två skogklädda bergen Östra- respektive Norra Aspberget och dess sluttningar ner mot myr- och skogslandet som omger Ängesträsket och Kvarnbäcken i sydost. I norr gränsar reservatet mot det blivande naturreservatet Görjeån. Vägen mellan Vuollerim och Puottaure genomkorsar reservatet i väster och parallellt med vägen går även en större kraftledningsgata.

Berggrundskartan över Aspberget visar att *granit* är den dominerande bergarten. I områdets nordöstra del, från Tjålmak och mot Kilkokberget går även ett stråk av *andesitisk* bergart. Dessa, mer svårvittrade bergarter brukar ofta hänga samman med en fattig eller intermediär flora. Över Östra Aspberget ingår däremot *gabbro*, vilken ger en kraftig förhöjd bonitet och även förutsättningar för en rik markflora. Detsamma gäller för den *syenit-monozonitiska* bergart som ansluter i sydöstra delen av reservatet, vid Kvarnbäcken, och som i vissa fall kan ha en positiv effekt på markfloran.

Som namnet antyder utmärker sig skogarna i området genom ett påfallande stort inslag av asp och andra lövträd och skogarna är dessutom överlag mycket bördiga med grova och högresta träd. Äldre lövrika skogar är numera sällsynta och hör samman med riktigt höga naturvärden. Inom området finns även många andra skyddsvärda miljöer, så som gammal urskogsartad granskog, sumpskog och frodiga bäckmiljöer. Artrikedomen är anmärkningsvärt stor i reservatet; hela 70 arter som noterats i området finns upptagna på den nationella rödlistan från 2010. Arterna är spridda på många olika artgrupper varav de mest framträdande är de många lavar samt marklevande och vedlevande svampar som växer i olika skogsmiljöer. Reservatet har även visat sig hysa en mycket intressant insektsfauna. En stor del av dessa knutna till döende lövträd och till vedsvampar som växer på dessa. Området även mycket värdefullt för fågellivet genom sin mångfald av naturmiljöer och inte minst genom den stora mängden äldre lövträd.

Området har härjats av flera bränder under de senaste århundradena. I brandskadade tallar har man kunna datera fem bränder på Östra Aspberget, den tidigaste så långt tillbaka som 1583. Berget brann sedan ungefär vart hundra år; 1650, 1750, 1822 samt 1853 och i skogarna på Norra Aspberget finns spår av en brand från år 1832. Den senaste större branden drog över området 1861 och verkar ha begränsats till skogs- och myrområdet i reservatets sydöstra del. Här syns brandspår i träd ända ute i de fuktiga bäckskogarna. De korta intervallen mellan de senaste bränderna antyder att en eller flera av dem anlades i syfte att skapa bättre betesmarker.

Många av områdets äldre lövträd har troligen grott efter den senaste branden, men reservatets skogar är även till stor del präglade av den dimensionsavverkning som genomfördes runt det förra sekelskiftet. Skogarna hörde från början av 1800-talet till hemmanet vid Kilkoksjöns södra strand och sedan även till nybygget som 1864 anlades på Norra Aspberget, strax söder om nuvarande reservatsgräns. I slutet av 1800-talet såldes skogarna inom reservatet till Bodträskfors AB vilket resulterade i ökat uttag av timmer under 1900-talets första årtionden. Under 1940-talet förekom även kolvedshuggningar på både Norra och Östra Aspberget för leverans till kolvedsugarna vid Görjeån, och skogsbyte har förekommit i delar av området ända in på 1960-talet. Ungefär mitt i reservatet finns en större ungskog planterad med *Pinus contorta*. Ett par talldominerade bestånd har gallrats i sen tid och vissa bestånd har även gödslats. I övrigt har skogarna inom området i stort sett fått stå orörda de senaste 60-70 åren. Den höga

Datum
2013-05-27

Diarienummer
511-11116-11

NVR ID
NR2024369

produktiviteten i kombination med den rika förekomsten av olika lövträd gör att skogarna trots äldre tiders brukande redan har utvecklat höga naturvärden och en stor artrikedom. I reservatet finns även i stort sett orörda skogar vid bäckar och myrmarker som hyser en mängd sällsynta arter.

På Norra och Östra Aspbergets sluttningar växer högproduktiva skogar med ovanligt stort inslag av vårtbjörk, grova aspar och sälgar samt på vissa håll även trädformig rönn. I de lövrikaste delarna utgör lövträden närmare hälften av trädslagen. Medan Östra Aspberget domineras av barrblandskogar utgörs Norra Aspberget omväxlande av omväxlande barrbland-, tall- eller grandominerade skogar varvat med fuktigare grandråg, sumpskogar och myrar. Äldre tiders plockhuggningar gör att riktigt gamla träd liksom grova gamla torrträd och lågor av barrträd förekommer mer sparsamt. Däremot pågår en kraftig självgallring i många stamtäta bestånd där den döda veden utgör viktiga substrat för många vedlevande arter. Grova gamla sälgar klädda med den vackert gröna bladlaven *lunglav* och den blågrå släktingen *skrovellav* är ett vanligt inslag på bergssluttningarna. Många av sälgarna hyser även den gräddfärgade *dofttickan* som är omiskännlig med sin starka doft av anis. Inom reservatet finns gott om grova asplågor som hyser en värdefull vedsvampflora med arter som *finporing*, *kandelabersvamp* och den mycket sällsynta *honungstickan*. Att miljön är mycket gynnsam förstår man när arter som *ostticka* och *rosenticka* som normalt växer på granlågor här även förekommer på asplågor. Hela fyra arter av gelélavar; *liten*-, *stift*-, *skorp*- och *rosettgelélav* finns på aspar i reservatet, vilket är mycket ovanligt.

Myr- och sumpskogsmosaiken vid Slättermyren och Ängesträsket i sydost har i lägre grad utsatts för dimensionsavverkning. Här finns därför reservatets äldsta och mest naturliga skogar och det största inslaget av gamla träd som har överlevt den senaste branden. Utmärker sig gör de lövrika gamla granskogarna med frodig låg- eller högortsvegetation längs Kvarnbäcken samt längs bäcken som mynnar ut i Ängesträsket. Bäckskogarna är i vissa delar tydligt urskogsartade mer stor förekomst av rötade lågor och mängder av sällsynta vedsvampar som exempelvis *blackticka*, *laxticka*, *gräddticka* och *isabellporing*. Längs bäcken hittar man även hänglavarna *trädbrosklav* och *ringlav* som båda är mycket ovanliga och knutna till riktigt gamla fuktiga granskogar.

Djurlivet i området är endast översiktligt undersökt. Bland de fåglar som noterats i reservatet ska självklart gammelskogens orädda *lavskrika* nämnas. I självgallrande bestånd med rik tillgång på döende träd födosöker den *tretåiga hackspetten*, den mest utpräglade gammelskogsarten av våra hackspettar. *Spillkråkan* trivs i reservatets skogar och enligt uppgift ses ibland även *gråspetten* i området. De inventeringar som gjorts av insektsfaunan i området har resulterat i fynd av många riktiga rariteter som främst är knutna till lövrika naturskogar, bland annat *tiofläckad vedsvampbagge*, *suturfläckad mycelbagge* samt *perssons glattbagge*, varav den sistnämnda hittills bara är funnen i Norrbottens län och endast på ett fåtal asprika lokaler.

Länsstyrelsens bedömning

Reservatet hyser mängder av sällsynta och hotade växter och djur knutna till olika naturmiljöer. Områdets skogar är mycket variationsrika och utmärker sig även genom de är mycket bördiga och har ett ovanligt stort inslag av äldre lövträd. Skogar som dessa har minskat kraftigt i landskapet under de senaste århundratet samtidigt som många arter är beroende av dessa för sin överlevnad. Skogsavverkningar och annan exploatering skulle innebära att områdets naturvärden förstörs. Med anledning av detta har frågan om bildande av ett naturreservat aktualiserats.

Beslutet följer gällande riktlinjer för prioritering av naturreservatsskydd och Sveriges internationella åtaganden om skydd av den biologiska mångfalden, samt Sveriges miljökvalitetsmål. Beslutet ger därmed ett värdefullt bidrag till uppfyllandet av flera miljökvalitetsmål, bland annat *Levande skogar* samt *Ett rikt växt- och djurliv*.

Länsstyrelsen bedömer att ett naturreservat i det aktuella området är förenligt med kommunens översiktsplan och med hushållningsbestämmelserna i 3 och 4 kap. MB.

Vid en vägning mellan enskilda och allmänna intressen i enlighet med 7 kap 25 § MB, bedömer länsstyrelsen att den inskränkning i den enskildes rätt att använda mark och vatten som beslutet innebär, inte går längre än vad som krävs för att syftet med naturreservatet ska tillgodoses.

I enlighet med vad som sägs i 4 och 5 §§ förordningen (2007:1244) om konsekvensutredning vid regelgivning, bedömer länsstyrelsen att den föreslagna ordningsföreskriften enligt 7 kap 30 § MB innebär så begränsade konsekvenser, såväl kostnadsmässiga som i övrigt att det saknas skäl för en konsekvensutredning av regelgivningen.

ÄRENDETS BEREDNING

Aspbergens höga naturvärden uppmärksammades redan i slutet av 1980-talet i samband med en naturvärdesinventering som gjordes av den ideella gruppen Steget Före. Resultaten publicerades senare i rapporten ”Indikatorarter för identifiering av naturskogar i Norrbotten” (Naturvårdsverkets rapport 4692, 1997). Under 1998 träffades en större överenskommelse mellan Naturvårdsverket och SCA kring de områden som redovisats i ovanstående inventering. Överenskommelsen innebar bland annat att Naturvårdsverket köpte in större delen av Aspbergen från SCA. 2005 genomförde länsstyrelsen en kompletterande naturvärdesinventering och föreslog därefter att området skulle utvidgas till att omfatta mer av tallskogsåsarna runt sjöarna Tjålmak och Gärdajávrrre i norr, samt en bredare skyddszon mot Tjålmakbäcken. Detta köp genomfördes under 2010. Vid den slutliga handläggningen av ärendet beslutades att den norra delen av det ursprungliga reservatsobjektet Aspberget istället ska få ingå i det blivande naturreservatet Görjeån.

Beslutet har föregåtts av samråd med Jokkmokks kommun som motsätter sig förslaget. Kommunen efterfrågar motivet till ytterligare reservatsavsättningar och har bland annat

invändningar mot att arealen skyddad natur i kommunen ökar, vilket man anser kan försvåra kommunens möjligheter till tillväxt och utveckling.

Länsstyrelsen vill tydliggöra att arbetet med skydd av värdefulla skogar sker på uppdrag av regering och riksdag, inom ramen för miljömålet *Levande skogar*. Områdesskyddet är en prioriterad del av regeringens miljöpolitik, som både på nationell och regional nivå följer fastställda riktlinjer och strategier. Vid urvalet av naturreservat är grunden en värdebaserad ansats, vilket i korthet innebär att de områden som har högst naturvärden också ska ges ett formellt skydd. Andelen skyddad mark kommer därför av naturliga skäl variera mellan kommunerna. Länsstyrelsens uppdrag är att genomföra regeringens politik i praktiken och myndigheten bedömer att bildande av nya naturreservat även fortsättningsvis kommer att vara en viktig del i detta arbete. Vi vill dock betona att syftet med de naturreservat som bildas, utöver bevarandet av områdenas höga naturvärden, även är att främja möjligheterna till naturupplevelser och friluftsliv.

Beslutet har även remitterats till Sveriges Geologiska Undersökning (SGU), Försvarsmakten, och Skogsstyrelsen (SKS). Av dessa har yttranden inkommit från SGU och SKS, som inte har något att invända mot förslagen. Vattenfall AB samt Trafikverket har förelagts att yttra sig över förslaget. Vattenfall AB har avstått från att yttra sig medan Trafikverket i sitt svar har framhållit att samråd ska ske med verket vid eventuell anläggning av rastplats respektive informationsskyltar vid allmänna vägar. Verket har ingen erinran om reservatsbildningen i övrigt. Berörda samebyar har förelagts att yttra sig över förslaget. Jåhkågaska tjiellde tillstyrker bildandet av reservatet och Udtja sameby har inget att invända mot förslaget. Samebyarna Sirges och Tuorpon har avstått från att yttra sig.

HUR MAN ÖVERKLAGAR

Detta beslut kan överklagas hos Regeringen (Miljödepartementet) enligt Bilaga 3.

BESLUTETS IKRAFTTRÄDANDE

Beslutet gäller från den dag det vunnit laga kraft, utom vad gäller föreskrifter med stöd av 7 kap. 30 § miljöbalken, vilka gäller omedelbart.



Länsstyrelsen
Norrbotten

BESLUT

9 (9)

Datum
2013-05-27

Diarienummer
511-11116-11

NVR ID
NR2024369

DE SOM DELTAGIT I LÄNSSTYRELSENS BESLUT

I detta ärende har beslut tagits av landshövding Sven-Erik Österberg efter föredragning av naturvårdshandläggare Camilla Carlsson. I den slutliga handläggningen av ärendet deltog även chefen för naturvårdsenheten Ulf Bergelin samt juristen Maria Leijon.

A handwritten signature in blue ink, appearing to read 'S. Österberg', with a long horizontal stroke extending to the right.

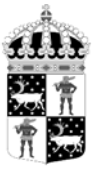
Sven-Erik Österberg

A handwritten signature in blue ink, appearing to read 'Camilla Carlsson', with a long horizontal stroke extending to the right.

Camilla Carlsson

Bilagor:

1. Karta över reservatet
2. Översiktskarta
3. Hur man överklagar
4. Skötselplan

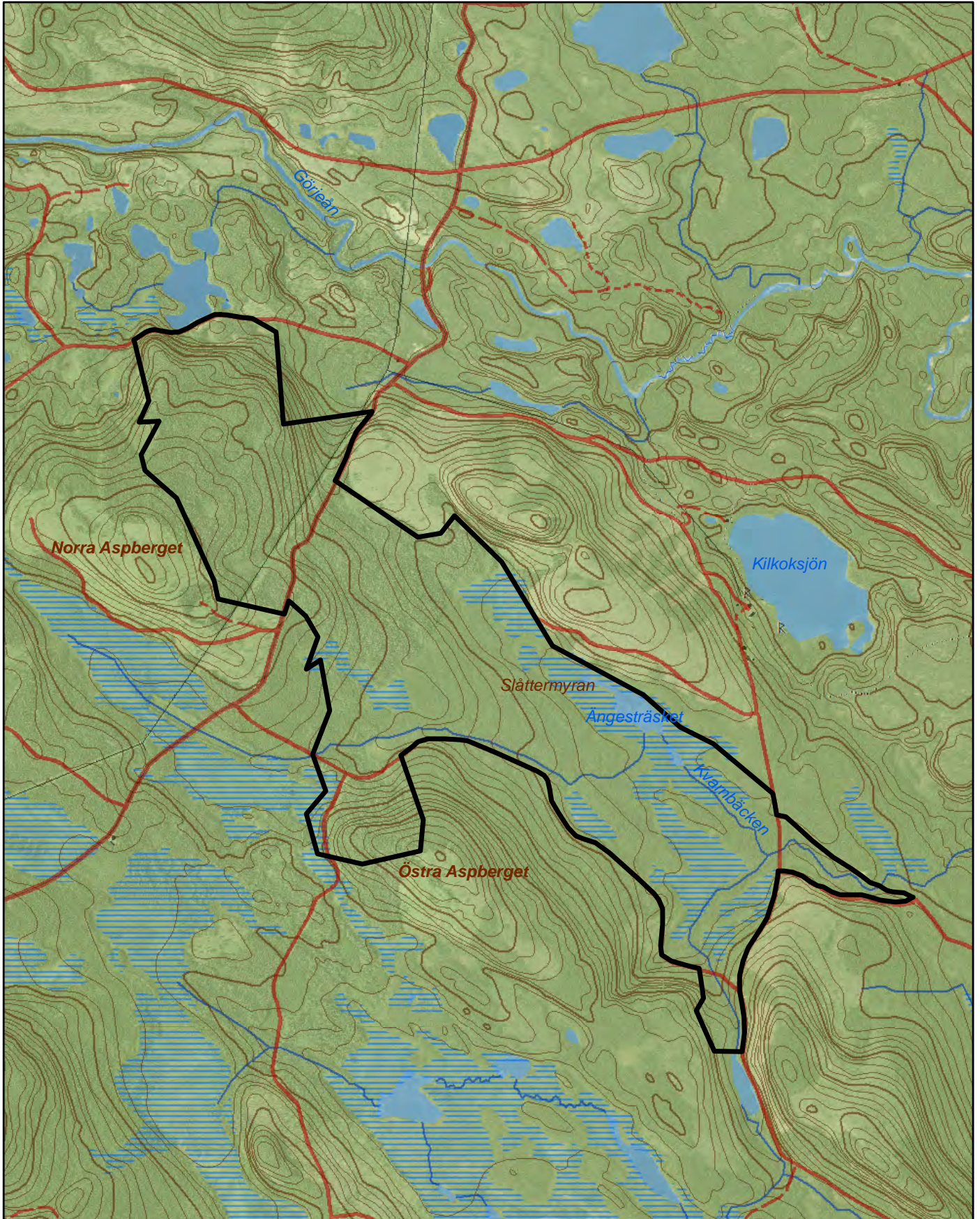


Naturreseptatet Aspbergen


Area ca 341 ha

Skala 1:25 000

Länsstyrelsen
Norrbotten

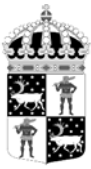


© Länsstyrelsen Norrbotten och © Lantmäteriet

 Gräns för naturreseptatet

0 250 500 750 1 000 1 250 1 500 1 750 2 000 Meter



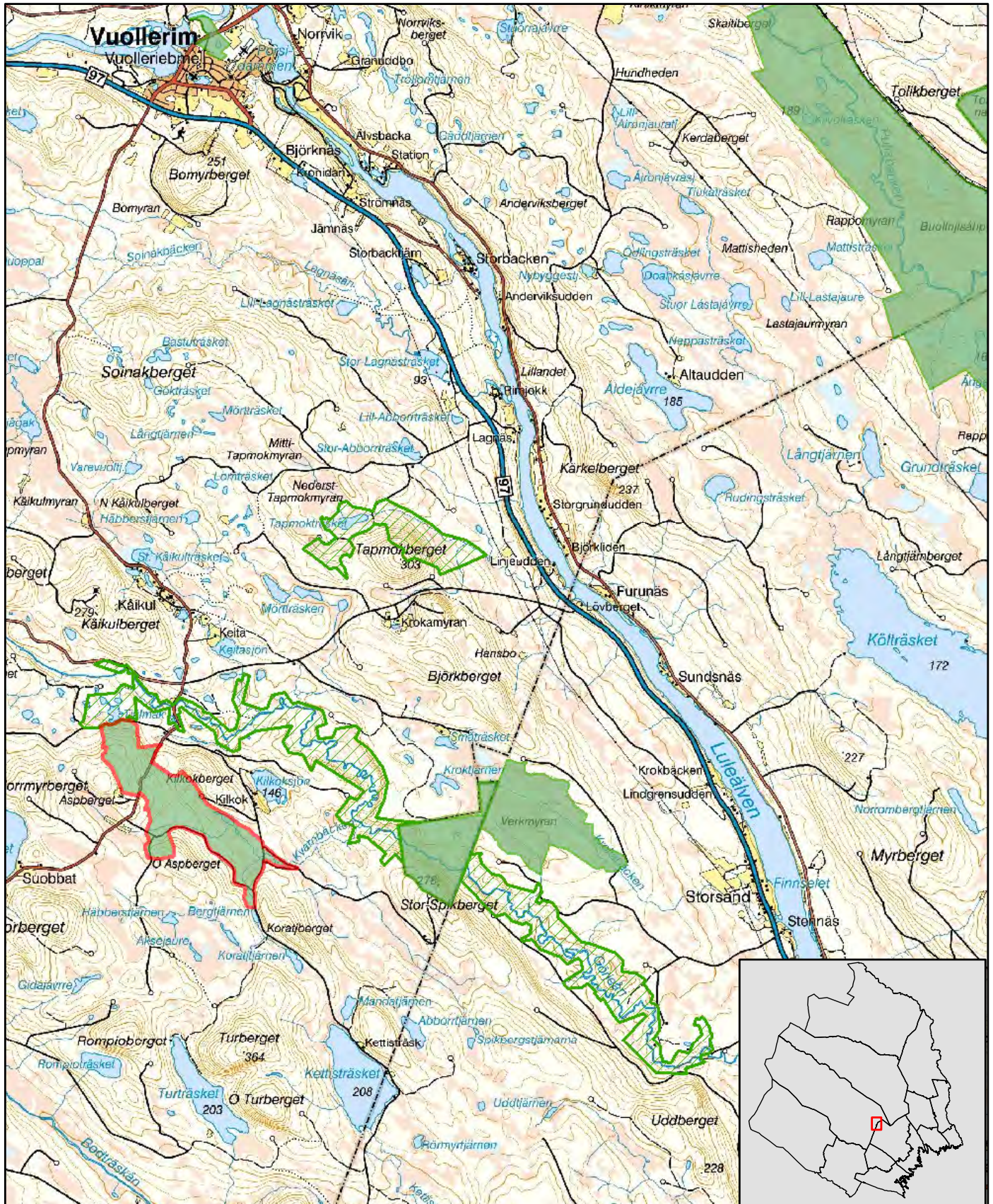


Naturreseptat Aspbergen

Jokkmokks kommun

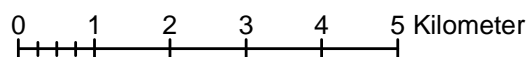
Skala 1:100 000

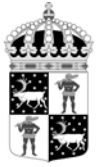
Länsstyrelsen
Norrbotten



© Länsstyrelsen Norrbotten och © Lantmäteriet

- Aspbergen
- Befintliga naturreservat
- Blivande naturreservat





Länsstyrelsen
Norrbotten

Bilaga 3

HUR MAN ÖVERKLAGAR

Om Ni vill överklaga länsstyrelsens beslut ska Ni skriva till

Regeringen, Miljödepartementet. Ni ska skicka eller lämna in Ert överklagande till

Länsstyrelsen i Norrbottens län, 971 86 LULEÅ

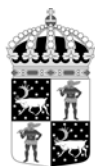
För att Ert överklagande ska kunna prövas måste överklagandet ha kommit in till länsstyrelsen **inom tre veckor** från den dag Ni fick del av beslutet. Länsstyrelsen skickar därefter överklagandet till Regeringen, Miljödepartementet.

Ni ska i Ert överklagande ange

- * vilket beslut Ni överklagar (ärendets diarienummer och beslutsdag),
- * hur Ni vill att beslutet ska ändras och varför,
- * Ert namn, postadress och telefonnummer.

Ni ska underteckna Ert överklagande. Om Ni anlitar ombud kan istället ombudet underteckna överklagandet. I så fall ska fullmakt bifogas.

Om Ni behöver ytterligare upplysningar om hur man överklagar kan Ni vända Er till länsstyrelsen, telefon 010-225 50 00.



SKÖTSELPLAN FÖR NATURRESERVATET ASPBERGEN

Denna skötselplan är en bilaga till Lännsstyrelsens beslut 2013-05-27 om bildande av naturreservatet Aspbergen. Reservatet är även ett Natura 2000- område med beteckning SE0820719. För området finns en bevarandeplan som fastställdes 2007-12-11.

INNEHÅLLSFÖRTECKNING

1. ALLMÄNT	2
1.1 Reservatets syfte	2
1.2 Beskrivning av området	2
2. BEVARANDEMÅL NATURVÄRDEN	4
2.1 Skog	4
2.1.1 Skogliga värdekärnor	5
2.1.1.1 Naturvårdsbränning inom värdekärna	6
2.1.1.2 Avveckling av främmande trädslag inom värdekärna	6
2.1.2 Utvecklingsmarker och arronderingsmarker	6
2.1.2.1 Naturvårdsbränning	7
2.1.2.2 Avveckling av främmande trädslag	7
2.1.2.3 Stängsling av ungskog	7
2.1.2.4 Andra aktiva skötselåtgärder	7
2.1.3 Hantering av spontana bränder	10
2.2 Våtmarker, sjöar och vattendrag	11
3. FRILUFTSLIV OCH INFORMATION	11
3.1 Information	12
3.2 Anläggningar	12
4. GRÄNSER	13
5. TILLFARTSVÄGAR	14
6. SAMMANFATTNING AV SKÖTSELÅTGÄRDER	14
7. KÄLLFÖRTECKNING	15

BILAGOR

- A. Översiktskarta
- B. Informationsplatser, parkeringsplatser
- C. Skogliga funktionsklasser samt skötselområden
- D. Artlista

1. ALLMÄNT

Denna skötselplan anger riktlinjerna och målen för skötseln av **naturreservatet Aspbergen**. Vid planering och utförande av skötselåtgärder ska syftet med naturreservatet och reservatsföreskrifterna vara styrande. Andra aktuella regelverk och riktlinjer ska också beaktas.

1.1 Reservatets syfte

Syftet med reservatet är att bevara områdets värdefulla naturmiljö och opåverkade karaktär. Reservatet ska bevara den biologiska mångfalden i området och ge förutsättningar för skogar, våtmarker och andra ingående ekosystem att utvecklas naturligt. Syftet är även att de delar av reservatet som idag har lägre naturvärden ska utvecklas i riktning mot ett naturligt tillstånd.

Inom ramen för dessa mål ska reservatet även ge möjlighet till naturupplevelser, friluftsliv och vetenskaplig forskning i orörd natur.

Syftet ska nås genom att:

- Inget skogsbruk bedrivs i området.
- Exploateringar och annan verksamhet som kan skada naturmiljön i området förhindras.
- Området lämnas för fri utveckling med möjlighet till avveckling av främmande trädslag samt naturvårdsbränning och/eller stängsling efter särskild utredning. I arronderingsmarker och utvecklingsmarker kan även andra åtgärder genomföras.
- Vid behov återställa områdets naturliga hydrologi genom att till exempel lägga igen diken.
- Trädfällning och påverkan på markskiktet undviks vid alla typer av åtgärder, med undantag för avveckling av främmande trädslag.

1.2 Beskrivning av området

Area:	341 ha
Naturtyper:	Skogsmark ca 300 ha, varav produktiv skog ca 288 ha Myr ca 37 ha Vatten ca 4 ha

Naturreservatet är ca 4,5 kilometer långt och omfattar de två skogklädda bergen Östra- respektive Norra Aspberget och dess sluttningar ner mot myr- och skogslandet som omger Ängesträsket och Kvarnbäcken i sydost. I norr gränsar reservatet mot det blivande naturreservatet Görjeån. Vägen mellan Vuollerim och Puottaure genomkorsar reservatet i väster och parallellt med vägen går även en större kraftledningsgata.

Datum
2013-05-27

Diarienummer
511-11116-11

NVR ID
NR2024369

Berggrundskartan över Aspberget visar att *granit* är den dominerande bergarten. I områdets nordöstra del, från Tjålmak och mot Kilkokberget går även ett stråk av *andesitisk* bergart. Dessa, mer svårvittrade bergarter brukar ofta hänga samman med en fattig eller intermediär flora. Över Östra Aspberget ingår däremot *gabbro*, vilken ger en kraftig förhöjd bonitet och även förutsättningar för en rik markflora. Detsamma gäller för den *syenit-monozonitiska* bergart som ansluter i sydöstra delen av reservatet, vid Kvarnbäcken, och som i vissa fall kan ha en positiv effekt på markfloran.

Som namnet antyder utmärker sig skogarna i området genom ett påfallande stort inslag av asp och andra lövträd och skogarna är dessutom överlag mycket bördiga med grova och högresta träd. Äldre lövrika skogar är numera sällsynta och hör samman med riktigt höga naturvärden. Inom området finns även många andra skyddsvärda miljöer, så som gammal urskogsartad granskog, sumpskog och frodiga bäckmiljöer. Artrikedomen är anmärkningsvärt stor i reservatet; hela 70 arter som noterats i området finns upptagna på den nationella rödlistan från 2010. Arterna är spridda på många olika artgrupper varav de mest framträdande är de många lavar samt marklevande och vedlevande svampar som växer i olika skogsmiljöer. Reservatet har även visat sig hysa en mycket intressant insektsfauna. En stor del av dessa knutna till döende lövträd och till vedsvampar som växer på dessa. Området även mycket värdefullt för fågellivet genom sin mångfald av naturmiljöer och inte minst genom den stora mängden äldre lövträd.

Området har härjats av flera bränder under de senaste århundradena. I brandskadade tallar har man kunna datera fem bränder på Östra Aspberget, den tidigaste så långt tillbaka som 1583. Berget brann sedan ungefär vart hundra år; 1650, 1750, 1822 samt 1853 och i skogarna på Norra Aspberget finns spår av en brand från år 1832. Den senaste större branden drog över området 1861 och verkar ha begränsats till skogs- och myrområdet i reservatets sydöstra del. Här syns brandspår i träd ända ute i de fuktiga bäckskogarna. De korta intervallen mellan de senaste bränderna antyder att en eller flera av dem anlades i syfte att skapa bättre betesmarker.

Många av områdets äldre lövträd har troligen grott efter den senaste branden, men reservatets skogar är även till stor del präglade av den dimensionsavverkning som genomfördes runt det förra sekelskiftet. Skogarna hörde från början av 1800-talet till hemmanet vid Kilkoksjöns södra strand och sedan även till nybygget som 1864 anlades på Norra Aspberget, strax söder om nuvarande reservatsgräns. I slutet av 1800-talet såldes skogarna inom reservatet till Bodträskfors AB vilket resulterade i ökat uttag av timmer under 1900-talets första årtionden. Under 1940-talet förekom även kolvedshuggningar på både Norra och Östra Aspberget för leverans till kolvedsugarna vid Görjeån, och skogsbete har förekommit i delar av området ända in på 1960-talet. Ungefär mitt i reservatet finns en större ungskog planterad med *Pinus contorta*. Ett par talldominerade bestånd har gallrats i sen tid och vissa bestånd har även gödslats. I övrigt har skogarna inom området i stort sett fått stå orörda de senaste 60-70 åren. Den höga produktiviteten i kombination med den rika förekomsten av olika lövträd gör att skogarna trots äldre tiders brukande redan har utvecklat höga naturvärden och en stor artrikedomen. I reservatet finns även i stort sett orörda skogar vid bäckar och myrmarker som hyser en mängd sällsynta arter.

På Norra och Östra Aspbergets sluttningar växer högproduktiva skogar med ovanligt stort inslag av vårtbjörk, grova aspar och sälgar samt på vissa håll även trädformig rönn.

I de lövrikaste delarna utgör lövträden närmare hälften av trädslagen. Medan Östra Aspberget domineras av barrblandskogar utgörs Norra Aspberget omväxlande av omväxlande barrbland-, tall- eller grandominerade skogar varvat med fuktigare grandråg, sumpskogar och myrar. Äldre tiders plockhuggningar gör att riktigt gamla träd liksom grova gamla torrträd och lågor av barrträd förekommer mer sparsamt. Däremot pågår en kraftig självgallring i många stamtäta bestånd där den döda veden utgör viktiga substrat för många vedlevande arter. Grova gamla sälgar klädda med den vackert gröna bladlaven *lunglav* och den blågrå släktingen *skrovellav* är ett vanligt inslag på bergssluttningarna. Många av sälgarna hyser även den gräddfärgade *dofttickan* som är omiskännlig med sin starka doft av anis. Inom reservatet finns gott om grova asplågor som hyser en värdefull vedsvampflora med arter som *finporing*, *kandelabersvamp* och den mycket sällsynta *honungstickan*. Att miljön är mycket gynnsam förstår man när arter som *ostticka* och *rosenticka* som normalt växer på granlågor här även förekommer på asplågor. Hela fyra arter av gelélavar; *liten*-, *stift*-, *skorp*- och *rosettgelélav* finns på aspar i reservatet, vilket är mycket ovanligt.

Myr- och sumpskogsmosaiken vid Slättermyren och Ängesträsket i sydost har i lägre grad utsatts för dimensionsavverkning. Här finns därför reservatets äldsta och mest naturliga skogar och det största inslaget av gamla träd som har överlevt den senaste branden. Utmärker sig gör de lövrika gamla granskogarna med frodig låg- eller högortsvegetation längs Kvarnbäcken samt längs bäcken som mynnar ut i Ängesträsket. Bäckskogarna är i vissa delar tydligt urskogsartade mer stor förekomst av rötade lågor och mängder av sällsynta vedsvampar som exempelvis *blackticka*, *laxticka*, *gräddticka* och *isabellporing*. Längs bäcken hittar man även hänglavarna *trädbrosklav* och *ringlav* som båda är mycket ovanliga och knutna till riktigt gamla fuktiga granskogar.

Djurlivet i området är endast översiktligt undersökt. Bland de fåglar som noterats i reservatet ska självklart gammelskogens orädda *lavskrika* nämnas. I självgallrande bestånd med rik tillgång på döende träd födosöker den *tretåiga hackspetten*, den mest utpräglade gammelskogsarten av våra hackspettar. *Spillkråkan* trivs i reservatets skogar och enligt uppgift ses ibland även *gråspetten* i området. De inventeringar som gjorts av insektsfaunan i området har resulterat i fynd av många riktiga rariteter som främst är knutna till lövrika naturskogar, bland annat *tiofläckad vedsvampbagge*, *suturfläckad mycelbagge* samt *perssons glattbagge*, varav den sistnämnda hittills bara är funnen i Norrbottens län och endast på ett fåtal asprika lokaler.

2. BEVARANDEMÅL NATURVÄRDEN

2.1 Skog

Området präglas av naturskogsmiljöer i olika successionsstadier efter brand. Skogarna är produktiva och har ett påfallande stort inslag av vårtbjörk, asp och sälg. Området är påverkat av äldre plockhuggning men har överlag mycket höga naturvärden och är ovanligt artrika. I reservatet ingår även en större ungskog som domineras av *P. contorta* samt en talldominerad arronderingsmark. Det är i första hand här som aktiv naturvårdsskötsel kan komma att bli aktuellt. Med utgångspunkt från ovanstående har

reservatets skogar delats in i olika sk funktionsklasser som vart och ett har specifika bevarandemål. Bevarandemålen styr sedan vilket typ av naturvårdande skötsel som planeras. Funktionsklasserna och de olika skötselområdena är markerade i bilaga C.

2.1.1 Skogliga värdekärnor

- Motsvarar naturtypen 9010 Västlig taiga, 9080 Lövsumpskog samt 9740 Skogsbevuxen myr

På Norra och Östra Aspbergets sluttningar växer bördiga skogar med ovanligt stort inslag av lövträd i form av vårtbjörk, grova aspar och sälgar samt på vissa håll även trädformig rönn. I de rikaste delarna utgör lövträden närmare hälften av trädslagen. Medan Östra Aspberget domineras av barrblandskogar utgörs Norra Aspberget omväxlande av barrbland-, tall- eller grandominerade skogar varvat med fuktigare grandråg, sumpskogar och myrar. Sluttningar har påverkats ganska hårt av äldre plockhuggning vilket har minskat mängden riktigt gamla träd och grov död ved. Då skogarna är produktiva och har stått mer eller mindre orörda i sedan mitten av förra seklet har de snabbt återfått fina naturskogskvaliteter även i de mer påverkade bestånden. Stort inslag av äldre lövträd liksom kraftigt nyskapande av död barr- och lövved i många delar gör att här finns en stor artrikedom kopplat till både lövträd och barrträd.



Naturvärdena i reservatets produktiva och självgallrande värdekärnor bevaras bäst genom att lämnas för fri utveckling.

Myr- och sumpskogsmosaiken vid Slåttermynen och Ängesträsket i sydost har i lägre grad utsatts för dimensionsavverkning. Här finns därför reservatets äldsta och mest naturliga skogar och det största inslaget av gamla träd som har överlevt den senaste branden. Utmärker sig gör de lövrika gamla granskogarna med frodig låg- eller

högortsvegetation längs Kvarnbäcken samt längs bäcken som mynnar ut i Ängesträsket. Bäckskogarna är i vissa delar tydligt urskogsartade mer stor förekomst av rötade lågor och mängder av sällsynta vedsvampar. Längs bäckarna finns även flera lokaler med ringlav.

Bevarandemål

- Arealen värdekärna får inte minska; målet är att arealen värdekärna ska *öka* i takt med att utvecklings- eller arronderingsmarker uppnår statusen värdekärna.
- Naturvärden ska bevaras och växt- och djurlivet ska tillåtas utvecklas fritt. Förändringar i naturtillståndet ska endast ske genom naturlig succession och naturliga processer.
- Främmande trädslag som t. ex *P. contorta* ska inte förekomma.

Skötselåtgärder

- Inga aktiva skötselåtgärder, med undantag för borttagande av främmande trädslag som upptäcks inom reservatets värdekärnor.

2.1.1.1 Naturvårdsbränning inom värdekärna

Brand har tidigare varit en viktig och återkommande störningsfaktor i reservatet. Nihlén och Uebel har gjort en brandhistorisk undersökning och kunnat fastställa sju olika bränder som har berört reservatets skogar mellan år 1583 och 1861. På grund av reservatets ovanligt stora artrikedom som till stor del är knutet till död ved samt gamla lövträd bedömer vi dock att naturvårdsbränning inom områdets värdekärnor inte är lämpligt. I många bestånd pågår en kraftig sjölgallring som har skapat rikligt med död stående och liggande ved. De grova gamla lövträden bär bland annat rikligt med epifytiska lavar, är hemvist åt mängder av sällsynta insekter och är även viktiga för fågellivet. En brand skulle förstöra mycket av dessa värdefulla livsmiljöer som är så sällsynt i produktionslandskapet. Återskapande av nya generationer lövträd bör istället ske inom reservatets utvecklings- och arronderingsmarker.

2.1.1.2 Avveckling av främmande trädslag inom värdekärna

Målsättningen inom alla skyddade områden är att främmande trädslag (t ex *Pinus contorta*) inte ska finnas. Inom reservatet finns en stor ungskog planterad med *Contorta* och den finns även i stor mängd i de ungsogar som omger reservatet. Idag finns inga uppgifter om att *Contorta* skulle ha etablerats inom reservatets värdekärnor, men det är högst sannolikt att viss etablering har eller kommer att ske. Om *Contorta* eller andra främmande trädslag upptäcks inom värdekärnorna i samband med gränskontroll eller andra besök till området ska detta rapporteras och åtgärdas.

2.1.2 Utvecklingsmarker och arronderingsmarker

Centralt i området finns en drygt 30 ha stor **utvecklingsmark** som utgörs av en produktiv lövrik ungskog planterad med *P. contorta* (skötselområde A, bilaga C). Längs sydöstra gränsen finns en **arronderingsmark** på knappt 4 ha bestående av ett ca 100-årigt gallrat tallbestånd (skötselområde B, bilaga C).

2.1.2.1 Naturvårdsbränning

Eftersom skogarna inom reservatet är brandpräglade skulle en naturvårdsbränning av områdets utvecklings- eller arronderingsmarker vara mycket värdefullt ur naturvårdssynpunkt. Skötselområde A är knappast lämpliga att bränna; här finns redan ett uppslag av löv och har dessutom en hel del grova lövträd att vara rädd om. En brand skulle dessutom gynna uppslag av ny Contorta. Däremot skulle tallskogen i skötselområde B kunna vara ett lämpligt bränningsobjekt.

2.1.2.2 Avveckling av främmande trädslag

Målsättningen inom alla skyddade områden är att främmande trädslag (t ex *Pinus contorta*) inte ska finnas. Avveckling av främmande trädslag är därför en prioriterad åtgärd inom reservatets utvecklings- och arronderingsmarker.

2.1.2.3 Stängsling av ungskog

Reservatets naturvärden och artrikedom är till stor del knutna till äldre lövträd. Ett bra sätt att få nya generationer lövträd utan att behöva göra åtgärder inom reservatets värdekärnor är att se till att få upp nya lövträd inom arronderings- och utvecklingsmarkerna. Ungskogen inom reservatet har ett stort lövuppslag men i dagsläget är betestrycket så pass hårt att asp, sälg och rönn har små chanser att växa upp. Efter avveckling av barrträden bör man därför förhindra betning genom att inhägna delar av ungskogen.

2.1.2.4 Andra aktiva skötselåtgärder

I arronderingsmarken kan även andra skötselmetoder än naturvårdsbränning kunna aktualiseras, exempelvis katning/ringbarkning för att snabbare öka tillgången på död ved. Detta är dock insatser som bör övervägas *i andra hand*, om naturvårdsbränning skulle visa sig vara olämpligt.

2.1.2.5 Skötselområden

Skötselområde A

Produktiv ungskog planterad med *P. contorta* och med stort inslag av ung björk, samt varierande inslag av ung asp, sälg och rönn. Aspuppslaget är hårt nedbetat. Gamla aspar och sälgar finns spritt över större delen av ungskogen. Fältskiktet är delvis örtrikt.

Bevarandemål

- Naturvärdena ska öka och ungskogen ska utvecklas i riktning mot lövrik naturskog. Målet är att området inom en 50-årsperiod ska ha utvecklats till en värdekärna med minst 50 % lövträd. Asp, sälg och rönn ska gynnas i så stor grad som möjligt.
- Främmande trädslag som t. ex *P. contorta* ska inte förekomma.

Skötselåtgärder

- För att gynna lövskogen ska all contorta samt eventuellt delar av övriga unga barrträd röjas bort. Betesskador ska begränsas genom att hägna lämpliga delar med god potential för lövföryngring, framförallt av asp, sälg och rönn, efter avverkningen.

Avverkningen ska kännetecknas av största försiktighet och hänsyn enligt nedanstående:

- ✓ Avverkningen gäller all *P. contorta* inom hela skötselområdet samt ett visst uttag av inhemska tall- och granplantor delar med god potential för lövuppslag.
- ✓ Avverkningen ska ske med försiktighet runt levande eller döda större lövträd för att undvika skador.
- ✓ All stående och liggande död ved av inhemska trädslag som finns i området ska lämnas kvar. Generellt gäller att död ved inte får skadas, men om det krävs för framkomlighet får liggande död ved kapas och flyttas undan.
- ✓ All Contorta ska tas ut i form av hela träd.
- ✓ Avverkningen skall göras på vintern på väl tjälad mark.
- ✓ Ingen körning får ske i bäcken med omgivande myrmark som finns i områdets södra del. Överfart får endast ske i sydöstra hörnet av skötselområdet och i sådana fall ska en transportabel bro eller liknande användas.
- ✓ Vägdiken och bäckar ska hållas fria från ris och andra avverkningsrester.
- ✓ Överfarter över våtmarker ska undvikas även vid vinteravverkning. Om överfart över våtmark är oundvikligt ska man se till att markskador inte uppstår (förhindras genom risning, lämpligt maskinval etc.).
- ✓ Utföraren ska lämna bilvägar, vägdiken, vändplatser, och upplag i det skick som rådde innan avverkningen påbörjades. Infartsväg till avverkningen ska göras via skogsbilväg sydöst om området.
- ✓ Allt virke skall lagras vid väg utanför reservatet. Ev. biobränsle torka över sommaren och skall vara hämtat vid bilväg senast 1 september samma år.



Länsstyrelsen
Norrbotten

Datum
2013-05-27

Diarienummer
511-11116-11

NVR ID
NR2024369



*Skötselområde A utgörs av produktiv ungskog av *P. contorta* med inslag av björk, asp och sälg. Spridda gamla aspar och sälgar.*

Skötselområde B

Gallrad ca 100-årigt tallskog på knappt 4 ha. Beståndet som är enskiktat och likåldrigt med inslag av underväxande björk sluttar ner mot en myr i väster. Det är möjligt att det finns ringlav vid myrkanten. Arten finns nämligen på flera lokaler längs den närliggande bäcken och det finns en äldre notering om ringlav i västra delen av tallbeståndet. I västra delen finns även en notering av den rödlistade vågtickan som växer på lågor av olika trädslag.

I skötselområdet finns idag mycket begränsade naturvärden och en naturvårdsbränning skulle därför kunna vara ett alternativ för att snabbt höja naturvärdet genom att skapa bränd ved, döda träd och skiktning. Ny bränd ved är en stor bristvara i reservatet liksom i omgivande landskap, och reservatets redan höga värden som insektslokal och hackspettslokal skulle genom en naturvårdsbränning stärkas ytterligare. Närheten till väg och vatten underlättar.

För att närmare undersöka om beståndet lämpar sig för naturvårdsbränning bör en *brandplan* tas fram för skötselområdet. Vid en eventuell naturvårdsbränning bör man undersöka om det finns träd med ringlav eller andra naturvärden vid myrkanten och vara noga med att avgränsa bort dessa.

Bevarandemål

- Naturvärdena i beståndet ska öka. Målet är att området inom en 50-årsperiod ska ha utvecklat värden motsvarande en flerskiktad värdekärna.
- Om det visar sig finnas praktiska förutsättningar för naturvårdsbränning ska beståndet utvecklas i riktning mot flerskiktad, *brandpräglad* naturskog.
- Främmande trädslag som t. ex *P. contorta* ska inte förekomma.

Skötselåtgärder

- De tekniska möjligheterna/förutsättningarna för en naturvårdsbränning undersöks genom att ta fram en bränningsplan för skötselområdet.
- Om bränning inte visar sig vara genomförbar kan andra aktiva skötselåtgärder för att skapa skiktning och död ved i arronderingsmarken övervägas.
- Förekomsten av främmande trädslag ska kontrolleras löpande. Eventuella främmande trädslag som upptäcks ska tas bort.



Skötselområde B. Gallrad, ca 100-årig tallskog. Eventuellt lämplig att bränna?

2.1.3 Hantering av spontana bränder

Även om områdets karaktär och naturvärden delvis är resultatet av tidigare bränder kan en spontant uppkommen, okontrollerad skogsbrand ge stora skador. En kraftig brand som ger hög dödlighet i trädskiktet är initialt positivt för många brandgynnade gynnar arter, men resulterar också i att en stor del av den döda veden och de rödlistade arter som nu är etablerade riskerar att försvinna Inom reservatet finns dessutom ovanligt hög artrikedom som bl a är kopplad till äldre lövträd, framförallt asp och sälg. Lövträden löper stor risk att dö vid en spontan brand. Bränder som spontant uppstår i reservatet ska därför tills vidare släckas. Vid släckningsarbete ska så skonsamma metoder som möjligt

användas och befintliga begränsningslinjer så som vägar, vattendrag och rågångar nyttjas i första hand. Fysiska ingrepp som fällning av träd eller anläggande av mineralgator bör undvikas.

2.2 Våtmarker, sjöar och vattendrag

- Motsvarar naturtypen 7140 Öppna svagt välvda mossar, fattiga och intermediära kärr och gungflyn, 7310 Aapamyror samt 3160 Dystrofa sjöar och småvatten,

Länstyrelsen har inte genomfört någon riktad naturvärdesinventering av reservatets våtmarker, sjöar eller vattendrag. Vi har ingen kännedom om att de ska vara påverkade av någon form av markavvattning, dämning eller annan yttre påverkan som kan ha en negativ effekt på naturvärdena.

Bevarandemål

- Naturlig hydrologi ska bevaras och växt- och djurlivet skall tillåtas utvecklas fritt. Förändringar i naturtillståndet ska endast ske genom naturlig succession och naturliga processer.

Skötselåtgärder

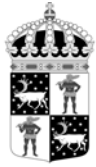
- Inga aktiva skötselåtgärder planeras för närvarande. Om ny kunskap visar att det finns behov kan igenläggning av diken eller andra åtgärder för att återställa naturlig hydrologi bli aktuella.

3. FRILUFTSLIV OCH INFORMATION

Aspbergens har under lång tid varit känt för sina höga naturvärden och stora artrikedom, vilket har gjort att området genom åren har nyttjats som exkursionsmål för vid olika kurser i biologi och naturvård. Många av kurserna har hållits i Naturskyddsföreningens regi. I övrigt besöks området så vitt Länstyrelsen känner till endast i begränsad omfattning i samband med jakt, bärplockning och utflykter. Reservatet bedöms dock ha utvecklingspotential som utflyktsmål för både rörligt friluftsliv och naturturism. Reservatet nås via en allmän väg och ligger i en trakt med flera nya och relativt lättillgängliga naturreservat. Genom att området nu ges naturreservatsstatus kommer områdets höga natur- och friluftslivsvärden bli mer kända, vilket kan innebära ett förändrat besöksstryck.

Länstyrelsen planerar en gemensam rastplats med information om Aspbergen samt flera närliggande reservat där vägen från Vuollerim passerat Görjeån.

I reservatet finns en enkel parkeringsplats, men i övrigt saknas uppmärkta stigar, eldstäder och andra iordningsställda anläggningar för rörligt friluftsliv. Länstyrelsen bedömer inte att det finns behov av ytterligare anläggningar i dagsläget. Om



besöksstrycket skulle öka kan det dock bli nödvändigt att ompröva detta ställningstagande. Behovet av anläggningar och stigar inom reservatet behöver därför kontinuerligt utvärderas. Utgångspunkten ska vara att området ska nyttjas för rörligt friluftsliv utifrån sina naturgivna förutsättningar.

3.1 Information

En gemensam informationsplats för flera närliggande reservat planeras där vägen från Vuollerim passerat Görjeån. Här kan det vara lämpligt att ha en större informationstavla. Utöver denna bör en mindre informationstavla placeras vid parkeringsplatsen inne i reservatet. Eventuellt kan även en mindre skylt placeras vid vägen norr om reservatet. Här är en fiskesjö och därför antagligen en hel del folk i rörelse vissa tider på året. Förslag på lämpliga skyltplatser syns i bilaga B.

Skötsel mål

- Lämpliga informationstavlor ska finnas i och i anslutning till naturreservatet.
- Det ska vara enkelt för besökare att hitta till reservatet.
- Vid ev. naturvårdande skötselåtgärder ska allmänheten på ett lättillgängligt sätt kunna få information om bakgrund, orsak och mål med åtgärden.
- Informationstavlor skall vara i gott skick och informationen ska vara aktuell.
- Aktuell information om reservatet skall finnas på länsstyrelsens hemsida.

Skötselåtgärder

- Informationstavlor enligt gällande standard skall tas fram och monteras upp inom ett år från det att beslutet vunnit laga kraft. Förslagsvis placeras en större skylt vid den gemensamma informationsplatsen vid Görjeån och en mindre skylt i, respektive strax norr om reservatet. Förslag till skyltplatser syns i bilaga B.
- Om man bedömer att det finns behov kan en hänvisningsskylt med reservatets namn samt avståndsuppgift placeras på väg 97 vid Vuollerim.
- Information om reservatet läggs ut på Länsstyrelsens hemsida snarast efter att beslutet vunnit laga kraft.
- Vid eventuell naturvårdande skötselåtgärder ska allmänheten på ett lättillgängligt sätt kunna få information om bakgrund, orsak och mål med åtgärden.
- Löpande kontroller av att skyltarna är aktuella och läsbara.
- Vid behov ska sly röjas bort runt skyltarna.

3.2 Anläggningar, stigar och leder

En gemensam parkering och rastplats för ett flertal närliggande reservat planeras där den allmänna vägen från Vuollerim passerar Görjeån.

I reservatet finns en enklare parkeringsplats där den allmänna vägen går genom reservatet (bilaga B). Eventuellt kan denna rustas upp och utökas något till att rymma fler fordon. Detta bör utredas i samband med anläggandet av den gemensamma rastplatsen vid Görjeån.

Skötselmål

- Markslitaget från besökare får inte bli så stort att det påverkar områdets natur- eller upplevelsevärden negativt.
- Tillgängliggörandet av området samt kanalisering av besökare inom området ska vara ändamålsenligt och syfta till att bevara naturvärden och att gynna friluftslivet.

Skötselåtgärder

- Anläggningsgraden ska med jämna mellanrum utvärderas.



En enklare parkeringsplats finns där den allmänna vägen går genom reservatet.

4. GRÄNSER

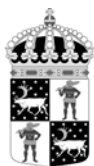
Naturreservatets gränser har under 2009 markeras enligt Naturvårdsverkets anvisningar.

Skötselmål

- Reservatets gränser skall vara tydligt markerade enligt Naturvårdsverkets anvisningar.

Skötselåtgärder

- Kontroll av gränsmarkeringarna och rågångar ska göras minst vart femte år.
- Vid behov röjs rågångar och otydliga markeringar åtgärdas.



5. TILLFARTSVÄGAR

Reservatet nås via den allmänna vägen mellan Vuollerim och Puottaure. För skogsbilvägen som går från allmänna vägen mot Östra aspberget och längs sydöstra reservatsgränsen finns ett avtal med SCA om det löpande vägunderhållet.

6. SAMMANFATTNING AV SKÖTSELÅTGÄRDER

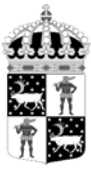
Avsnitt	Vad	När
	Översyn och eventuell revidering av skötselplan	Senast 2023
2.1	Skog	
	Avveckling av främmande trädslag inom reservatets värdekärnor	Vid behov
	Avveckling av främmande trädslag samt efterföljande stängsling inom skötselområde A.	Snarast
	Förutsättningarna för naturvårdsbränning inom skötselområde B utreds genom att ta fram en bränningsplan.	
3.1	Information	
	Informationsskyltar i reservatet tas fram och monteras upp.	Snarast
	Förutsättningarna för att vid Görjeån anlägga en större informationsplats för flera närliggande NR utreds.	2013
	Informationsskylt om skötselåtgärder tas fram och monteras upp.	I samband med skötselåtgärd
	Kontrollera att skyltar innehåller aktuell information och är läsbara.	Löpande
	Röjning av sly runt informationsskyltar.	Vid behov
	Aktuell information om reservatet ska finnas på Länsstyrelsens hemsida.	Snarast
3.2	Anläggningar, stigar och leder	
	Parkeringsplatsens status ses över och åtgärdas vid behov.	Snarast
	Anläggningsgraden utvärderas, bland annat med avseende på besökstryck och slitage.	Löpande
5	Gränser	
	Kontrollera att gränsmarkeringarna är tydliga.	Vart femte år



Länsstyrelsen
Norrbotten

7. KÄLLFÖRTECKNING

- Per Nihlén och Johan Uebel 1993. Kilkok-Aspbergen – en skogshistorisk inventering.
- Mats Karström. ”Indikatorarter för identifiering av naturskogar i Norrbotten” (Naturvårdsverkets rapport 4692, 1997).
- Länsstyrelsens naturvärdesinventering 2005.

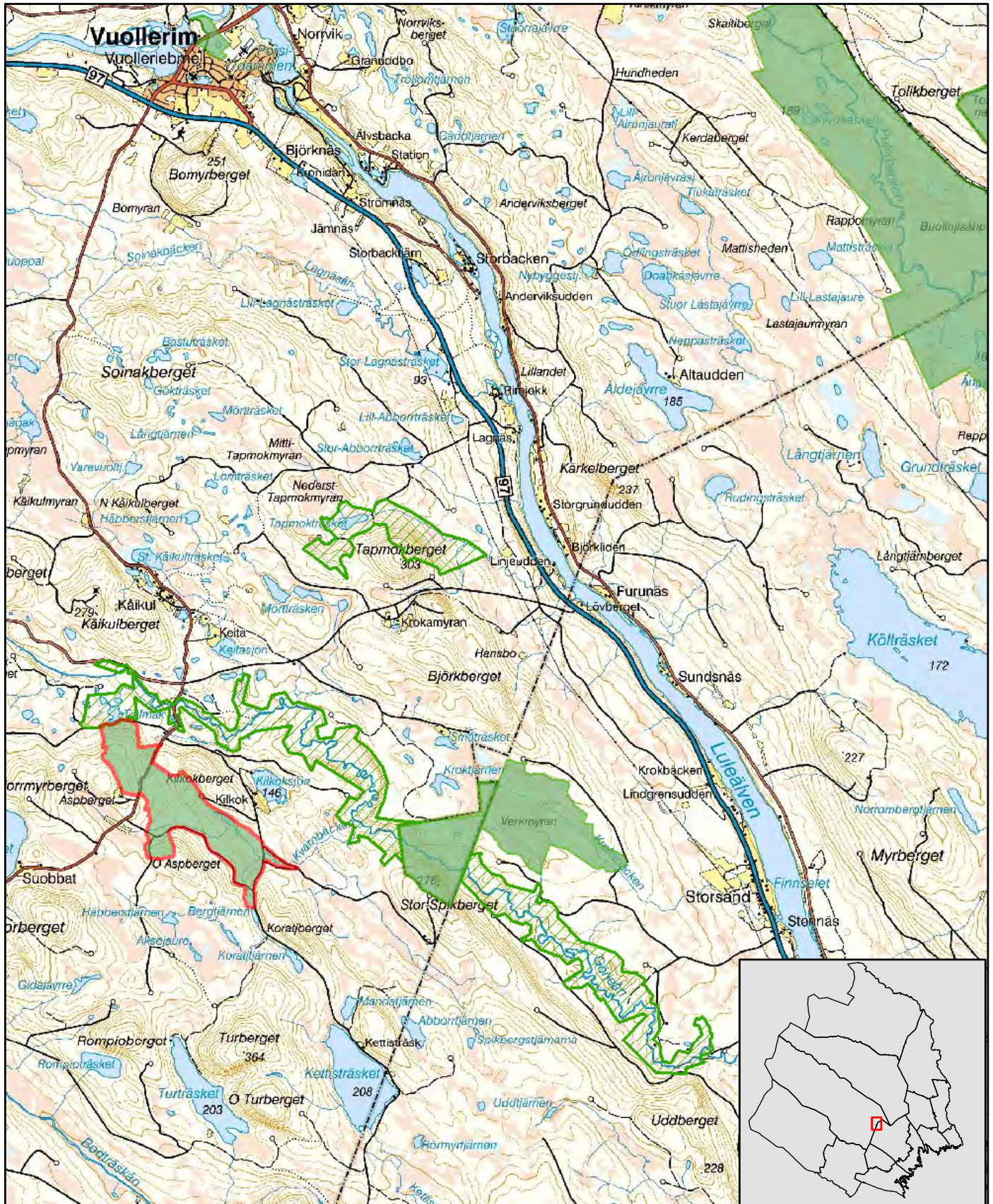


Naturreseptat Aspbergen

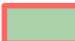


Översiktskarta

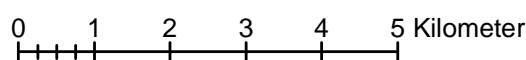
Skala 1:100 000

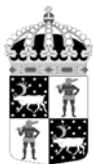
Länsstyrelsen
Norrbotten



© Länsstyrelsen Norrbotten och © Lantmäteriet

-  Aspbergen
-  Befintliga naturreservat
-  Blivande naturreservat





Länsstyrelsen
Norrbotten

511-11116-11

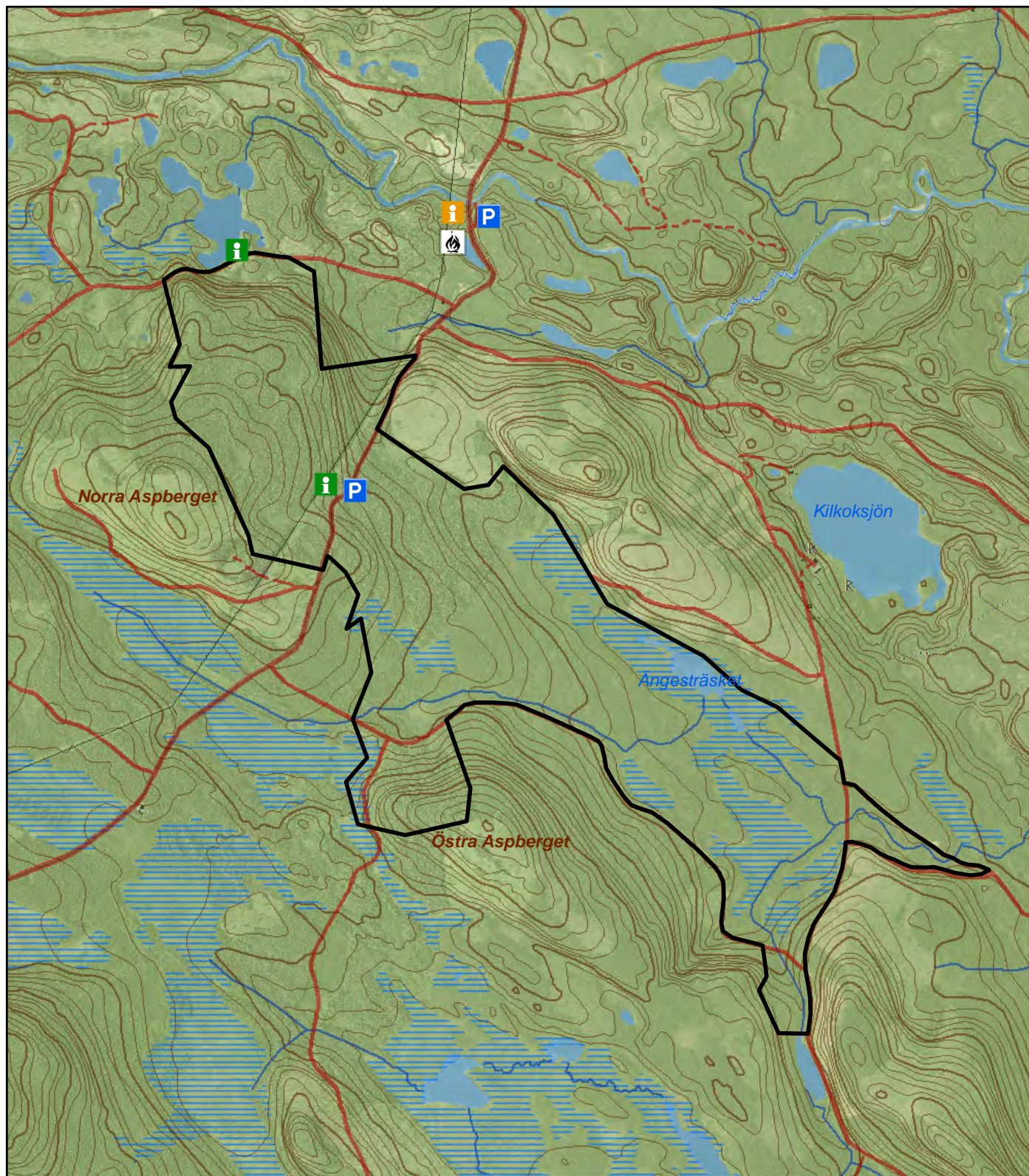
NR2024369

Bilaga B






Naturreseptatet Aspberget

Informationstavlor, anläggningar

Skala 1:25 000

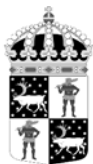


© Länsstyrelsen Norrbotten och © Lantmäteriet

-  Parkeringsplats
-  Mindre informationstavla
-  Större informationstavla
-  Eldstad
-  Gräns för naturreseptatet

0 0,5 1 kilometer





Länsstyrelsen
Norrbotten

511-11116-11

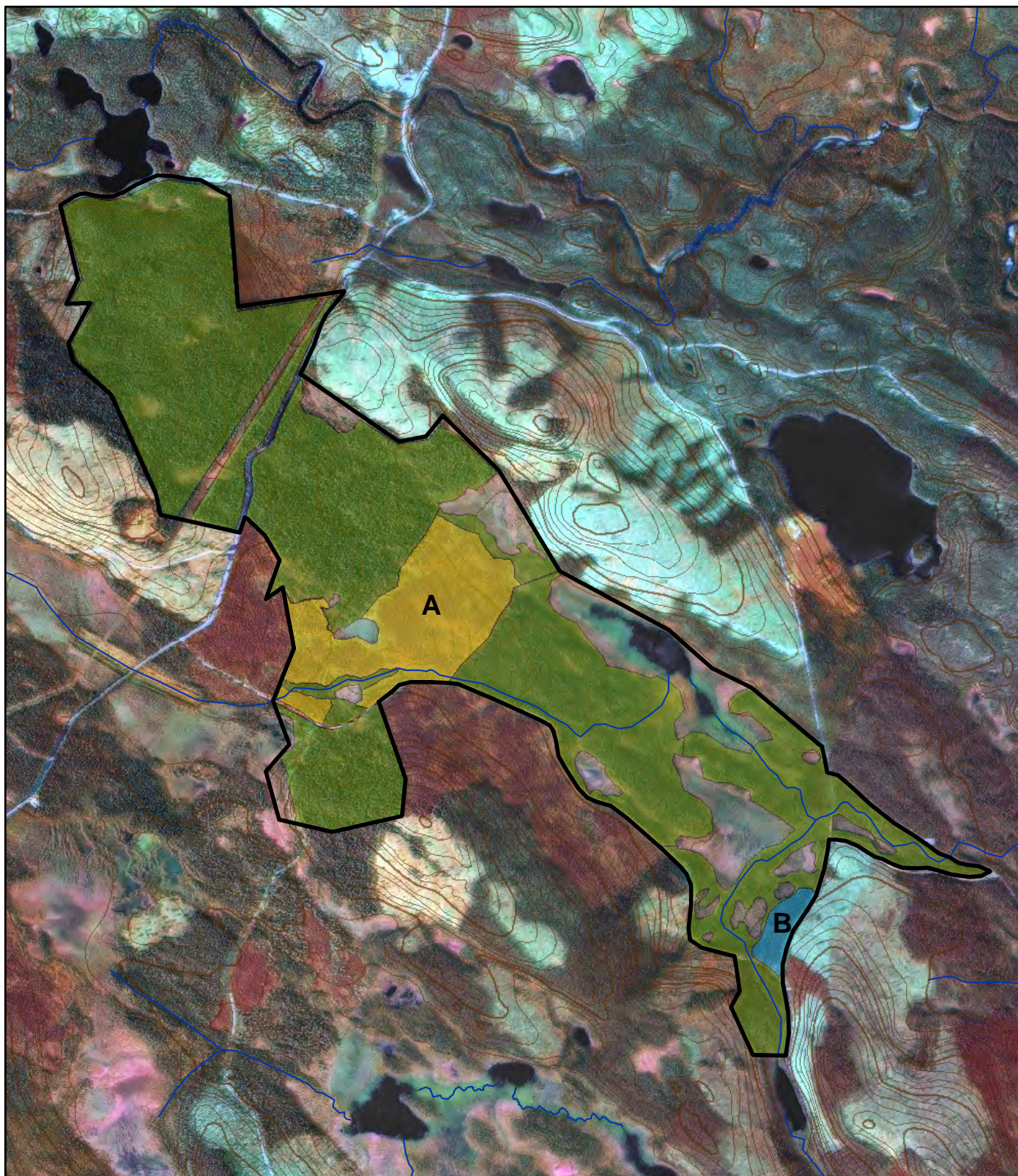
NR2024369

Bilaga C




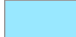
Naturreseptatet Aspbergen

Skogliga funktionsklasser samt skötselområden

Skala 1:22 000



© Länsstyrelsen Norrbotten och © Lantmäteriet

-  Gräns för naturreseptatet
-  Värdekärna
-  Utvecklingsmark
-  Arronderingsmark

0 0,5 1 kilometer



Rödlistade arter samt signalarter

Hotkategorier enligt Artdatabankens rödlista 2010. EN=Starkt hotad, VU=Sårbar, NT=Nära hotad, DD=Kunskapsbrist

Svampar

	Svenskt namn	Latinskt namn	Hotkategori
1.	Barrgråtagging	<i>Protodontia piceicola</i>	VU
2.	Blackticka	<i>Junghuhnia collabens</i>	VU
3.	Blekviolett spindling	<i>Cortinarius alboviolaceus</i>	
4.	Blodticka	<i>Gleoporus taxicola</i>	
5.	Blodspindling	<i>Cortinarius sanguineus</i>	
6.	Blå taggsvamp	<i>Hydnellum caeruleum</i>	NT
7.	Blåfotad taggsvamp	<i>Sarcodon glaucopus</i>	VU
8.	Doftspindling	<i>Cortinarius subtortus</i>	
9.	Doftticka	<i>Haploporus odorus</i>	VU
10.	Doftvaxskivling	<i>Hygrophorus agathosmus</i>	
11.	Finporing	<i>Gloeoporus pannocinctus</i>	VU
12.	Fläckporing	<i>Antrodia albobrunnea</i>	VU
13.	Gammelgransskål	<i>Pseudographis pinicola</i>	NT
14.	Goliatmusseron	<i>Tricholoma matsutake</i>	VU
15.	Granticka	<i>Phellinus chrysoloma</i>	NT
16.	Gräddticka	<i>Perenniporia subacida</i>	VU
17.	Gränsticka	<i>Phellinus nigrolimitatus</i>	NT
18.	Gräddporing	<i>Skeletocutis lenis</i>	VU
19.	Gullmurkling	<i>Neolecta vitellina</i>	NT
20.	Isabellporing	<i>Anomoporia bombycina</i>	EN
21.	Harticka	<i>Inonotus leporinus</i>	NT
22.	Honungsticka	<i>Antrodia mellita</i>	VU
23.	Kandelabersvamp	<i>Artomyces pyxidatus</i>	NT
24.	Koralltaggsvamp	<i>Hericium coralloides</i>	NT
25.	Lappticka	<i>Amylocystis lapponica</i>	VU
26.	Laxticka	<i>Hapalopilus aurantiacus</i>	VU
27.	Luktmusseron	<i>Tricholoma inamoenum</i>	
28.	Lokspindling	<i>Cortinarius callisteus</i>	
29.	Lömsk biskopsmössa	<i>Gyromitra ambigua</i>	
30.	Ostticka	<i>Skeletocutis odora</i>	VU



Länstyrelsen
Norrbotten

Artlista

Datum
2013-05-27

Bilaga D

Diarienummer
511-11116-11 NVRID
2024369

31.	Rosenticka	<i>Fomitopsis rosea</i>	NT
32.	Rynkskinn	<i>Phlebia centrifuga</i>	NT
33.	Rävticka	<i>Inonotus rheades</i>	
34.	Skörporing	<i>Oligoporus rennyi</i>	
35.	Stjärntagging	<i>Asterodon ferruginosus</i>	NT
36.	Storsporig klubbsvamp	<i>Clavariadelphus sachalinensis</i>	
37.	Stubbhorn	<i>Xylaria hypoxylon</i>	
38.	Svart hattmurkla	<i>Helvella lacunosa</i>	
39.	Sydlig kantmusseron	<i>Tricholoma sejunctum</i>	NT
40.	Taigaskinn	<i>Laurilia sulcata</i>	VU
41.	Tallskål	<i>Lachnellula suecica</i>	
42.	Tallticka	<i>Phellinus pini</i>	NT
43.	Ullticka	<i>Phellinus ferrogineofuscus</i>	NT
44.	Violmussling	<i>Trichaptum laricinum</i>	NT
45.	Vågticka	<i>Spongiporus undosus</i>	VU
46.	Äggvaxskivling	<i>Hygrophorus karstenii</i>	NT
47.		<i>Stropharia alcis</i>	

Lavar och mossor

	Svenskt namn	Latinskt namn	Hotkategori
48.	Brunpudrad nållav	<i>Chaenotheca gracillima</i>	
49.	Dvärgbägarlav	<i>Cladonia parasitica</i>	NT
50.	Garnlav	<i>Alectoria sarmentosa</i>	NT
51.	Grenlav	<i>Evernia mesomorpha</i>	VU
52.	Knottrig blåslav	<i>Hypogymnia bitteri</i>	NT
53.	Kortskaftad ärgspik	<i>Microcalicium ahlneri</i>	
54.	Liten aspgelélav	<i>Collema curtisporum</i>	VU
55.	Liten sotlav	<i>Cyphelium karelicum</i>	VU
56.	Liten spiklav	<i>Calicium parvum</i>	
57.	Lunglav	<i>Lobaria pulmonaria</i>	NT
58.	Nordlig nållav	<i>Chaenotheca laevigata</i>	NT
59.	Ringlav	<i>Evernia divaricata</i>	VU
60.	Rosettgelélav	<i>Collema fragrans</i>	EN
61.	Rödbrun blekspik	<i>Sclerophora coniophaea</i>	NT
62.	Skorpgelélav	<i>Collema occultatum</i>	NT
63.	Skrovellav	<i>Lobaria scrobiculata</i>	NT
64.	Smalskaftslav	<i>Chaenotheca gracilentia</i>	VU



Länstyrelsen
Norrbotten

Artlista

Bilaga D

Datum
2013-05-27

Diarienummer
511-11116-11 NVRID
2024369

65.	Stiftgelélav	<i>Collema furfuraceum</i>	NT
66.	Trådbrosklav	<i>Ramalina thrausta</i>	EN
67.	Violettgrå tagellav	<i>Bryoria nadvornikiana</i>	NT
68.	Vitskaftad svartspik	<i>Chaenothecopsis viridialba</i>	NT
69.	Vulkanlav	<i>Conotrema populorum</i>	DD

Kärlväxter

	Svenskt namn	Latinskt namn	Hotkategori
70.	Knärot	<i>Goodyera repens</i>	NT
71.	Lappranunkel	<i>Ranunculus lapponicus</i>	(Natura 2000)
72.	Norna	<i>Calypso bulbosa</i>	NT
73.	Skogsnäva	<i>Geranium sylvaticum</i>	
74.	Ögonpyrola	<i>Moneses uniflora</i>	

Kärlkryptogamer

	Svenskt namn	Latinskt namn	Hotkategori
75.	Ekbräken	<i>Gymnocarpium dryopteris</i>	
76.	Hultbräken	<i>Phegopteris connectilis</i>	

Fåglar

	Svenskt namn	Latinskt namn	Hotkategori
77.	Tretåig hackspett	<i>Picoides tridactylus</i>	NT
78.	Lavskrika	<i>Perisoreus infaustus</i>	NT
79.	Gråspett	<i>Picus canus</i>	
80.	Spillkråka	<i>Dryocopus martius</i>	

Insekter

	Svenskt namn	Latinskt namn	Hotkategori
81.		<i>Atrecus pilicornis</i>	
82.	Brungul vedsvampbagge	<i>Mycetophagus populi</i>	
83.	Suturfläckad mycelbagge	<i>Agathidium discoideum</i>	NT
84.	Brokig aspmycelbagge	<i>Agathidium pulchellum</i>	EN



85.		<i>Agathidium nigrum</i>	NT
86.		<i>Agathidium pallidum</i>	NT
87.		<i>Atheta pandionis</i>	NT
88.		<i>Atomaria lapponica</i>	NT
89.		<i>Bolitophagus reticulatus</i>	
90.	Robust mögelbagge	<i>Corticaria lapponica</i>	
91.		<i>Corticaria polypori</i>	NT
92.		<i>Cis rugulosus</i>	NT
93.	Tretandad svampborrare	<i>Cis quadridens</i>	NT
94.		<i>Dacne bipustulata</i>	
95.		<i>Dorcatoma robusta</i>	
96.		<i>Endomychus coccineus</i>	
97.		<i>Lordithon speciosus</i>	
98.	Bronshjon	<i>Callidium coriaceum</i>	
99.		<i>Orchesia micans</i>	
100.	Liten brunbagge	<i>Orchesia minor</i>	NT
101.	Gransumplöpare	<i>Platynus mannerheimii</i>	NT
102.		<i>Phyllodrepa linearis</i>	
103.	Tiofläckig vedsvampbagge	<i>Mycetophagus decempunctatus</i>	VU
104.	Perssons glattbagge	<i>Nevraphes perssoni</i>	VU
105.	Platt gångbagge	<i>Cerylon deplanatum</i>	NT
106.	Vinkelhalsad omalin	<i>Eudectus giraudi</i>	NT
107.		<i>Rhizophagus nitidulus</i>	
108.		<i>Triplax scutellaris</i>	
109.		<i>Ropalodontus strandi</i>	

Källor:

Bert Viklund 1990. Rödlistade arter påträffade i Aspberget vid Vuollerim.

Mats Karström 1997. Indikatorarter för identifiering av naturskogar i Norrbotten, del 2
Inventeringsrapport för Jokkmokks kommun. NV Rapport 4692.

Dan Olofsson & Hans-Göran Toresson, 1993. Svampar på Aspberget, SCA Luleå förvaltning.

Anders Nordin 1993. Hotade lavar vid N och Ö Aspberget, Inventeringsrapport SCA.

Artportalen 2013. SLU.

Länsstyrelsens inventering 2005.

Länsstyrelsen, Åtgärdsprogram för hotade arter. Insektsinventering i Norrbottens län 2011.