



UTVIDGNING AV NATURRESERVATET NAKTEBERGET I ARVIDSJAURS OCH ÄLVSBYNS KOMMUN SAMT REVIDERING AV RESERVATSFÖRESKRIFTERNA

BESLUT

Med stöd av 7 kap 4 § miljöbalken (1998:808), MB, beslutar länsstyrelsen att det område som utmärkts på bifogad karta, bilaga 1, ska utgöra naturreservatet Nakteberget. Länsstyrelsens beslut Bildande av Nakteberget naturreservat, Älvsbyns kommun från den 6 mars 1969, dnr IIR11-22-68, upphör att gälla då detta beslut vunnit laga kraft. Skälet för upphävandet är att hela det befintliga naturreservatet omfattas av det nya beslutet.

Med stöd av 3 § förordningen om områdesskydd enligt miljöbalken m.m. (1998:1252) fastställer länsstyrelsen bifogad skötselplan (bilaga 4) med mål, riktlinjer och åtgärder för reservatets skötsel och förvaltning. I enlighet med 2 § ovannämnda förordning ska länsstyrelsen vara förvaltare av naturreservatet.

För att tillgodose syftet med reservatet beslutar länsstyrelsen med stöd av 7 kap 5, 6 och 30 §§ MB samt 22 § förordningen om områdesskydd enligt miljöbalken m.m. att nedan angivna föreskrifter ska gälla i reservatet.

SYFTE

Syftet med reservatet är att bevara områdets värdefulla naturmiljö och opåverkade karaktär. Reservatet ska bevara den biologiska mångfalden i området och ge förutsättningar för skogar, sjöar och andra ingående ekosystem att utvecklas naturligt.

Inom ramen för dessa mål ska reservatet ge möjlighet till naturupplevelser, friluftsliv och vetenskaplig forskning i orörd natur.

Syftet ska nås genom att:

- Inget skogsbruk bedrivs i området.
- Exploateringar och annan verksamhet som kan skada naturmiljön i området förhindras.
- Området lämnas till fri utveckling med möjlighet till avveckling av främmande trädslag samt naturvårdsbränning och/eller stängsling efter särskild utredning.
- Trädfällning och påverkan på markskiktet undviks vid alla typer av åtgärder, med undantag för avveckling av främmande trädslag.

UPPGIFTER OM NATURRESERVATET

Naturreservatets namn:	Nakteberget
Kommun:	Arvidsjaur och Älvsbyn
Lägesbeskrivning:	35 km V om centrala Älvsbyn
Area:	484 ha
Fastigheter och ägare:	Borgfors Kronopark 1:5 (del av), Sveaskog Allmänningsskogen S:1 (del av), Naturvårdsverket
Natura 2000:	SE0820027 Nakteberget
Sameby:	Östra Kikkejaure

RESERVATSFÖRESKRIFTER

A. Föreskrifter enligt 7 kap 5 § MB om inskränkningar i rätten att använda mark- och vattenområden inom reservatet.

Utöver vad som annars gäller enligt lag är det förbjudet att:

1. Bedriva skogsbruk.
2. Fälla eller på annat sätt skada levande eller döda träd och buskar eller tillvarata vindfällan.
3. På annat sätt än vad som anges under punkterna 1 och 2 skada eller förändra mark eller vegetation på land eller i vatten, t.ex. genom att borra, anordna upplag, gräva, schakta eller dumpa.
4. Uppföra byggnad eller annan fast anläggning.
5. Anlägga väg eller led.
6. Anlägga ledningar i luft, mark eller vatten.
7. Bedriva vattenverksamhet, t ex genom vattenreglering, muddring eller avledande av vatten.
8. Inplantera växt- eller djurart.

Datum
2013-05-27

Diarienummer
511-7985-11

NVR ID
NR2001284

9. Släppa ut eller sprida avloppsvatten, gifter, vådliga ämnen, bekämpningsmedel, kalk eller växtnäringsämnen på land eller i vatten.
10. Framföra motordrivna fordon.
11. Sätta upp tavla, plakat, skylt, göra inskrift eller andra markeringar i naturen.

Vidare är det utan länsstyrelsens tillstånd förbjudet att:

12. Utöka eller förändra befintlig byggnad eller anläggning.
13. Uppföra älgtoorn.

Undantag från reservatsföreskrifterna i punkt A:

1. Föreskrifterna ska inte utgöra hinder för förvaltaren att utföra de åtgärder för reservatets vård och skötsel som krävs för att tillgodose syftet med reservatet och som anges i föreskrifter med stöd av 7 kap. 6 § MB i detta beslut.
2. Ovanstående föreskrifter ska inte heller utgöra hinder för underhåll av befintliga byggnader, vägar eller andra anläggningar. Innan större underhållsåtgärder ska samråd ske med länsstyrelsen. Exempel på sådana åtgärder är byte av vägtrummor, dikesrensning samt breddning/trädsäkring av kraftledningar.
3. Utan hinder av ovanstående föreskrifter får renskötsel utövas i enlighet med rennäringslagen (1971:437). Före anordnandet av fasta anläggningar ska samråd ske med länsstyrelsen enligt 12 kap 6 § MB, enligt vad som framgår av förordningen (1998:904) om täkter och anmälan för samråd.
4. Vid uttransport av fälld älg eller björn får terrängskoter, t ex fyrhjuling, användas. Vid körning ska i första hand befintliga stigar och leder användas och särskild försiktighet ska iakttas för att undvika skador på mark och vegetation.
5. Snöskoteråkning på väl snötäckt mark är tillåtet för:
 - a) Statliga och kommunal tjänstemän i tjänsteärende
 - b) Körning längs skoterled som har markerats enligt svensk standard
 - c) Körning på Naktetjärnen och Övre Naktetjärnen samt parkering av skoter i strandområdet i samband med rastning.
6. I de fall totalförsvaret har intressen (anläggningar och/eller planerade grupperingsplatser) inom reservatet får tillsyn och skyddsarbetsuppgifter utföras utan hinder av föreskrifterna.

B. Föreskrifter enligt 7 kap 6 § MB om skyldighet att tåla visst intrång

Ägare och innehavare av särskild rätt till fastigheterna förpliktas att tåla att följande anordningar utförs och att följande åtgärder vidtas som behövs för att tillgodose syftet med naturreservatet.

1. Utmärkning av reservatet.
2. Uppsättning och underhåll av informationstavla.
3. Naturvårdsbränning efter särskild utredning.
4. Utförande av restaureringsåtgärder av engångskaraktär, exempelvis stängsling av ungskog eller avveckling av främmande trädslag.
5. Genomförande av undersökningar av flora och fauna samt av mark- och vattenförhållanden, inklusive uppföljning av bevarandemål.

6. Tillgängliggörande av reservatet för besökare, t ex genom anläggande och underhåll av parkeringsplats, stigar, eldstäder och vindskydd.

C. Ordningsföreskrifter enligt 7 kap 30 § MB

Utöver vad som annars gäller är det för allmänheten förbjudet att:

1. Bryta kvistar, fälla eller på annat sätt skada levande eller döda träd och buskar.
2. Skada vegetationen i övrigt t ex genom att gräva upp växter såsom ris, örter, mossor eller lavar eller ta bort vedlevande svampar.
3. Fånga, skada eller döda ryggradsdjur. Insamla ägg eller störa djurlivet genom att exempelvis klättra i boträd eller medvetet uppehålla sig i närheten av fågelbo, lya eller gryt.
4. Insamla ryggradslösa djur.
5. Förstöra eller skada berg, jord eller sten på land eller i vatten genom att t ex borra, hacka, spränga, rista, gräva eller måla.
6. Skräpa ner.
7. Elda annat än på anvisad plats.
8. Framföra motordrivna fordon.

Undantag från reservatsföreskrifterna i punkt C:

1. Snöskoteråkning på väl snötäckt mark är tillåtet för:
 - a) Statliga och kommunala tjänstemän i tjänsteärende.
 - b) Körning längs skoterled som markerats enligt svensk standard.
 - c) Körning på Naktetjärnen och Övre Naktetjärnen samt parkering av skoter i strandområde i samband med rastning.
2. I reservatet är det utan hinder av föreskrifterna tillåtet att jaga och fiska i enlighet med gällande lagstiftning.
3. Bär- och matsvampplockning är tillåtet i området.
4. Länsstyrelsen kan anvisa ytterligare plats där eldning får ske.

SKÅLEN FÖR LÄNSSTYRELSENS BESLUT

Beskrivning av området

Area:	484 ha
Naturtyper:	Skogsmark ca 458 ha, varav produktiv skog ca 413 ha Block-stenmark ca 8 ha Hällmark ca 8 ha Vatten ca 10 ha Myr ca 0,4 ha

Reservatet domineras av urskogsliknande barrskog som framförallt på högre höjd påminner om fjällnära barrskogar. Området är kuperat och höjden varierar från cirka

Datum
2013-05-27

Diarienummer
511-7985-11

NVR ID
NR2001284

350 till 560 meter över havet. Nakteberget, som dominerar topografin och ger området dess karaktär, består av tre toppar och mellan dessa ligger Naktetjärnen och Övre Naktetjärnen.

Nakteberget består av två olika landformstyper, bergkullslätt som är avjämnade berggrundsytor med enstaka glest liggande restberg. Den andra är vågig bergkullterräng som karaktäriseras av en storkuperad terräng. De dominerande bergarterna i området är granit och sura vulkaniter. Då isen för cirka 8 500 år sedan drog sig tillbaka lämnade den kvar stor- och rikblockig sandig-moig morän. Utefter slutningarna samt i sänkorna är blockrikedomen påfallande trots att marken är täckt av ris och mossor. På några ställen i centrala delen av reservatet är blocken blottlagda i form av blocksänkor. I södra delen av Nakteberget finns en rasbrant, talus, där blocken har sprängts bort av frosten och rasat ner från bergväggen.

De båda tjärnarna i reservatet är gemytliga och relativt lättillgängliga utflyktsmål. Tjärnarna är belägna i varsin glaciärnisch, det vill säga en skålformad ”dal” med branta sidor. I anslutning till den bäck som avvattnar Naktetjärnen förekommer en rik örtvegetation med bland annat örnbräken och skuggviol. I klippbranten växer låsbräken, blågröe och olika klipporbunkar som stensöta, hällebräken och stenbräken.

Reservatet utgörs av orörd urskogsliknande skog, på de mer näringsrika markerna dominerar granskogarna medan i branter och hållmarker är det vanligare med glesare tallskog. I granskogen är många av träden insvepta i hänglavar, träden har en ålder på cirka 200 år och det finns gott om död ved. De glesa tallskogarna med ett fältskikt av lavris växer i de torra partierna. Det är ett relativt stort inslag av björk i tallskogen och även död ved i form av torrakor och lågor.

På toppen av Nakteberget finns det en fjällskogsliknade skog som är mycket gles och lågvuxen. Det finns gott om fjällbjörk men även gran och tall med knotiga vridna grenar hittas på toppen. Allmänt med död ved i området.

I den norra delen finns remsor med ursprunglig naturskog kantad av relativt nya hyggen vilket ger områdets dess tuppkamsliknande form. Hela området sluttar tämligen brant, speciellt i norra delen där det finns en markerad söderbrant med mindre stup. Skogarna utgörs av urskogsartad talldominerad barrblandskog men det förekommer även nästan ren urskogsartad tallskog respektive granurskog. Här finns tallar i alla åldersklasser upp till cirka 500-600 år. Tillgången till död ved är riklig. Markförhållandena är steniga med hållar, block och mindre stup. Granurskogen är helt orörd med mycket gamla träd och rikligt med död ved. Granarna är ofta draperade med knottrig blåslav och garnlav. Fältskiktet är av frisk blåbärsristyp med betydande lågörtinslag.

Barrblandskogen är uppkommen efter brand som daterats till 1755, endast ett fåtal träd verkar ha överlevt den senaste branden. Den rena granurskogen och den urskogsartade tallskogen berördes inte lika hårt av den senaste branden och här förekommer allmänt till rikligt med död ved i olika nedbrytningsstadier.

Spår av mänsklig påverkan förekommer i norra delen i form av enstaka spår efter en äldre plockhuggning i de lägre liggande delarna av barrblandbeståndet samt i kanten till tallurskogen. Inom sydvästra delen av reservatet har viss dimensionshuggning bedrivits.

Datum
2013-05-27

Diarienummer
511-7985-11

NVR ID
NR2001284

De tydligaste spåren efter skogsbruk är de så kallade kulisshyggen som anlades på försök 1926-27 i Naktebergets nordsluttningar. Förhoppningen var att barrträden skulle självföryngra sig men istället kom det upp lövträd, framförallt björk men även asp- och rönninlaget är stort.

Nakteberget är ett mycket populärt fågelområde och arter som pärluggla, stenfalk, tretåig hackspett, spillkråka, tjäder, storlom och grönbena kan ses i området. Reservatet ger också en god chans att få uppleva tjäderspel under våren.

Länsstyrelsens bedömning

Nakteberget med sina urskogsliknande barrskogar utgör en från naturvårdssynpunkt mycket värdefullt område som hyser en stor mångfald av växter och djur knutna till naturskogsmiljöer. Skogsavverkning eller annan exploatering skulle innebära att områdets naturvärden förstörs. Med anledning av detta har frågan om bildande av ett naturreservat aktualiserats.

Beslutet följer gällande riktlinjer för prioritering av naturreservatsskydd och Sveriges internationella åtaganden om skydd av den biologiska mångfalden, samt Sveriges miljö kvalitetsmål. Beslutet ger därmed ett värdefullt bidrag till uppfyllandet av flera miljö kvalitetsmål, bland annat *Levande skogar* samt *Ett rikt växt- och djurliv*.

Länsstyrelsen bedömer att ett naturreservat i det aktuella området är förenligt med kommunens översiktsplan och med hushållningsbestämmelserna i 3 och 4 kap. MB.

Vid en vägning mellan enskilda och allmänna intressen i enlighet med 7 kap 25 § MB, bedömer länsstyrelsen att den inskränkning i den enskildes rätt att använda mark och vatten som beslutet innebär, inte går längre än vad som krävs för att syftet med naturreservatet ska tillgodoses.

I enlighet med vad som sägs i 4 och 5 §§ förordningen (2007:1244) om konsekvensutredning vid regelgivning, bedömer länsstyrelsen att den föreslagna ordningsföreskriften enligt 7 kap 30 § MB innebär så begränsade konsekvenser, såväl kostnadsmässiga som i övrigt att det saknas skäl för en konsekvensutredning av regelgivningen.

ÄRENDETS BEREDNING

Nakteberget avsattes som domänreservat 1939 och beslut om att bilda naturreservat togs 1969 av Länsstyrelsen. De höga naturvärdena väster om det ursprungliga naturreservatet Nakteberget uppmärksammades i samband med en inventering av skyddsvärda statliga skogar och urskogsartade skogar som Länsstyrelsen och Naturvårdsverket på uppdrag av Regeringen genomförde under åren 2003-2005. Under 2012 löstes ersättningsfrågan mot markägaren i området väster om reservatet Nakteberget, Arvidsjaur's allmänning, genom ett större markbyte. Allmänningen fick då mark som köpts in från Sveaskog som ersättning för flera planerade reservat på

Datum
2013-05-27

Diarienummer
511-7985-11

NVR ID
NR2001284

allmänningens mark. Vid remisstillfället var Lantmäteriets fastighetsförättning inte klar. När förättningen har slutförts kommer delen som tidigare ägdes av Arvidsjaurs allmänning att utgöra en egen fastighet.

I det ursprungliga reservatsbeslutet från 1969 har det varit skoterförbud i hela reservatet men Länsstyrelsen har beslutat efter samråd med Älvsbyns kommun att tillåta skoterkörningen efter led och på de båda tjärnarna i det utvidgade reservatet. Länsstyrelsen har kommit fram till att ett totalt skoterförbud är mer omfattande än vad som behövs för syftet med det skyddade området. Att tillåta skotertrafik efter markerad led är även något som gynnar friluftslivet eftersom Nakteberget är ett populärt besöksmål på vintertid.

Beslutet har föregåtts av samråd med Arvidsjaurs kommun som inte har något att erinra mot förslaget. Beslutet har även föregåtts av samråd med Älvsbyns kommun som ser positivt på att skotertrafik efter led tillåts inom området.

Förslaget har också remitterats till Försvarmakten, SGU och Skogsstyrelsen. De har angett att de inte har något att erinra mot förslaget.

Markägaren Sveaskog har getts tillfälle att yttra sig över förslaget. De har inget att erinra mot förslaget.

Östra Kikkejaure sameby har förelagts att yttra sig över förslaget. Inget svar har inkommit.

HUR MAN ÖVERKLAGAR

Detta beslut kan överklagas hos Regeringen (Miljödepartementet) enligt bilaga 3.

BESLUTETS IKRAFTTRÄDANDE

Beslutet gäller från den dag det vunnit laga kraft, utom vad gäller föreskrifter med stöd av 7 kap. 30 § miljöbalken, vilka gäller omedelbart.



Länsstyrelsen
Norrbotten

BESLUT

8 (8)

Datum
2013-05-27

Diarienummer
511-7985-11

NVR ID
NR2001284

DE SOM DELTAGIT I LÄNSSTYRELSENS BESLUT

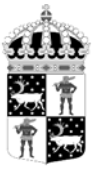
I detta ärende har beslut tagits av landshövding Sven-Erik Österberg efter föredragning av naturvårdshandläggare Mary Agrér. I den slutliga handläggningen av ärendet deltog även chefen för naturvårdsenheten Ulf Bergelin samt jurist Maria Leijon.


Sven-Erik Österberg


Mary Agrér

Bilagor:

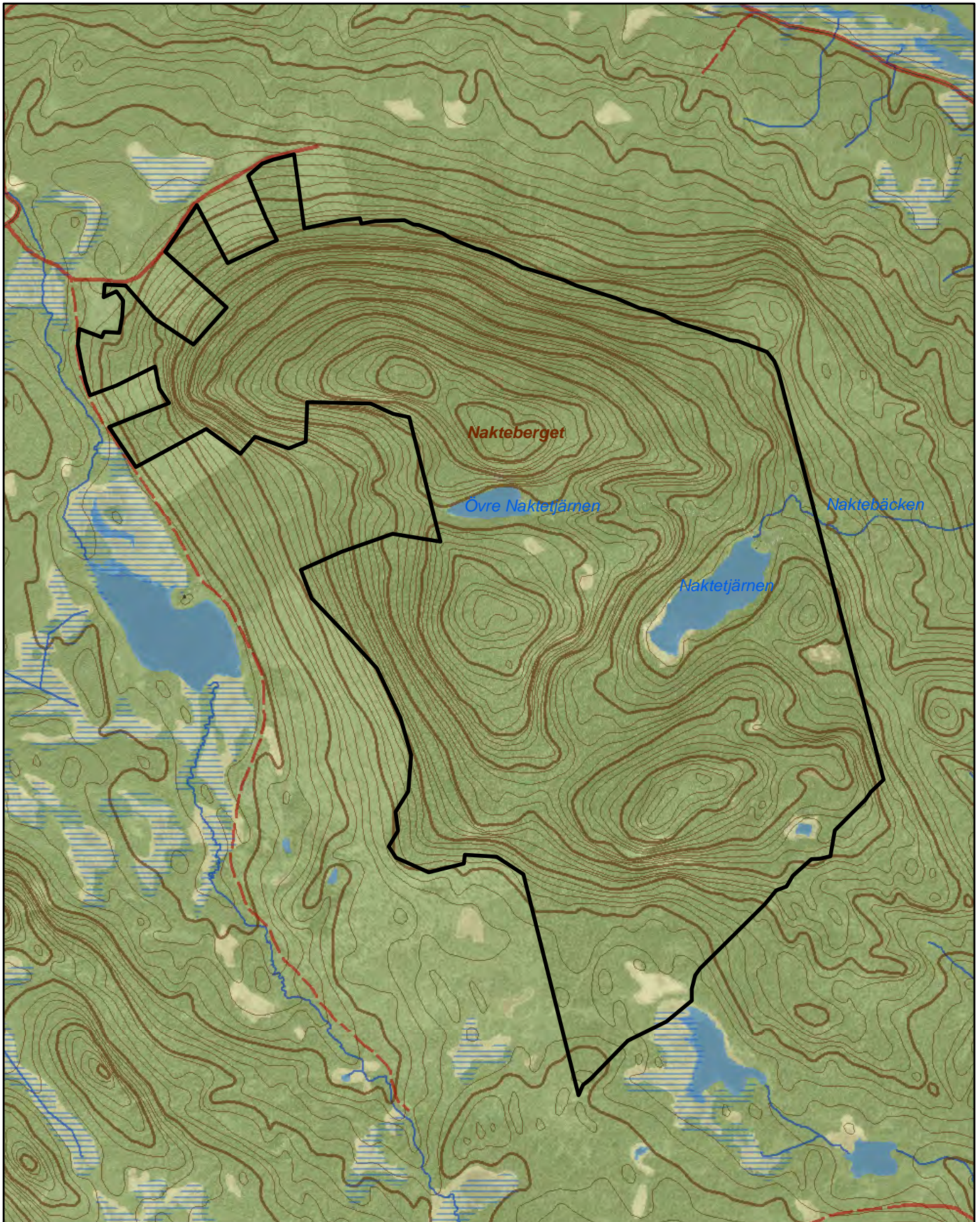
1. Karta över reservatet
2. Översiktskarta
3. Hur man överklagar
4. Skötselplan





Naturreseptatet Nakteberget

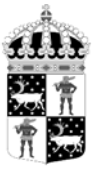
Area 484 ha

Skala 1:20 000

Länsstyrelsen
Norrbotten

© Lantmäteriet

 Gräns för naturreseptatet0  1 Kilometer

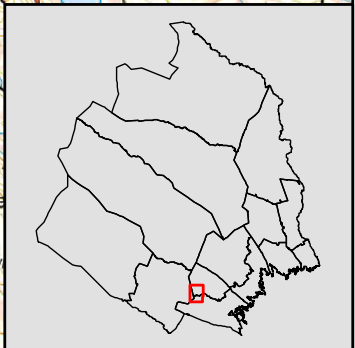
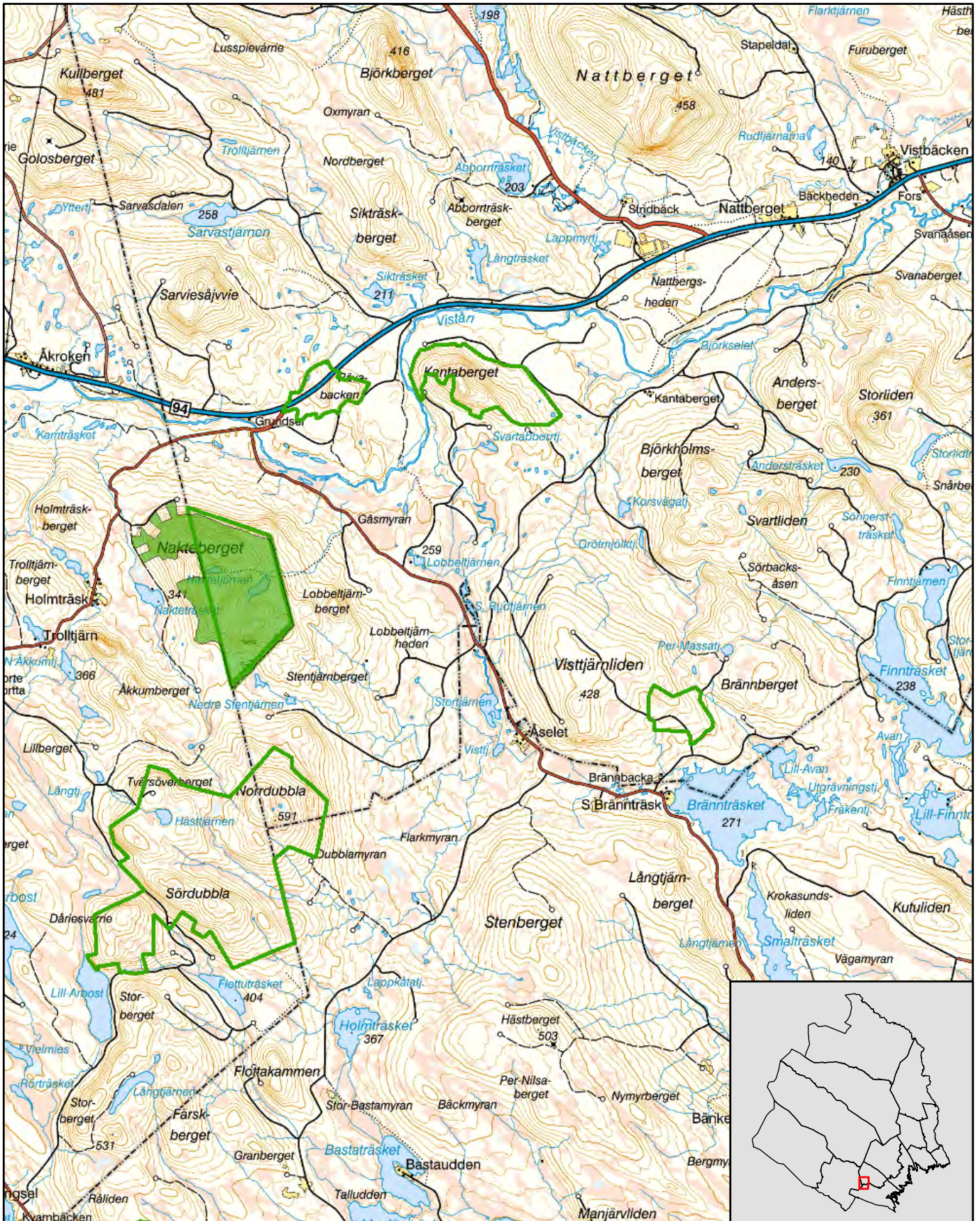


Naturreseptat Nakteberget

Arvidsjaurs och Älvsbyns kommun

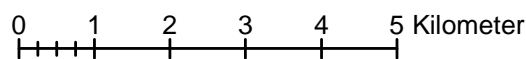
Skala 1:100 000

Länsstyrelsen
Norrbotten



© Lanträmateriet

- Naturreseptat Nakteberget
- Andra naturreseptat





Länsstyrelsen
Norrbotten

Bilaga 3

HUR MAN ÖVERKLAGAR

Om Ni vill överklaga länsstyrelsens beslut ska Ni skriva till

Regeringen, Miljödepartementet. Ni ska skicka eller lämna in Ert överklagande till

Länsstyrelsen i Norrbottens län, 971 86 LULEÅ

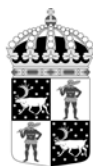
För att Ert överklagande ska kunna prövas måste överklagandet ha kommit in till länsstyrelsen **inom tre veckor** från den dag Ni fick del av beslutet. Länsstyrelsen skickar därefter överklagandet till Regeringen, Miljödepartementet.

Ni ska i Ert överklagande ange

- * vilket beslut Ni överklagar (ärendets diarienummer och beslutsdag),
- * hur Ni vill att beslutet ska ändras och varför,
- * Ert namn, postadress och telefonnummer.

Ni ska underteckna Ert överklagande. Om Ni anlitar ombud kan istället ombudet underteckna överklagandet. I så fall ska fullmakt bifogas.

Om Ni behöver ytterligare upplysningar om hur man överklagar kan Ni vända Er till länsstyrelsen, telefon 0920 – 960 00.



SKÖTSELPLAN FÖR NATURRESERVATET NAKTEBERGET

Denna skötselplan är en bilaga till länsstyrelsens beslut 2013-05-27 om utvidgning samt revidering av föreskrifter av naturreservatet Nakteberget. En del av reservatet är även ett Natura 2000- område med beteckning SE0820027. För den delen av området finns en bevarandeplan som fastställdes 2007-12-11.

INNEHÅLLSFÖRTECKNING

1. ALLMÄNT	1
1.1 Reservatets syfte	2
1.2 Beskrivning av området	2
2. BEVARANDEMÅL NATURVÄRDEN	4
2.1 Skog	4
2.1.1 Skogliga värdekärnor	4
2.1.1.1 Naturvårdsbränning	4
2.1.1.2 Avveckling av främmande trädslag	4
2.1.2. Hantering av spontana bränder	5
2.2 Sjöar, vattendrag och våtmarker	5
3. FRILUFTSLIV OCH INFORMATION	5
3.1 Information	6
3.2 Anläggningar	6
3.3 Stigar och leder	7
4. GRÄNSER	7
5. TILLFARTSVÄGAR	8
6. SAMMANFATTNING AV SKÖTSELÅTGÄRDER	8

BILAGOR

- A. Översigtskarta
- B. Information och parkering
- C. Äldre avgränsning
- D. Artlista

1. ALLMÄNT

Denna skötselplan anger riktlinjerna och målen för skötseln av **naturreservatet Nakteberget**. Vid planering och utförande av skötselåtgärder ska syftet med naturreservatet och reservatsföreskrifterna vara styrande. Andra aktuella regelverk och riktlinjer ska också beaktas.

1.1 Reservatets syfte

Syftet med reservatet är att bevara områdets värdefulla naturmiljö och opåverkade karaktär. Reservatet ska bevara den biologiska mångfalden i området och ge förutsättningar för skogar, sjöar och andra ingående ekosystem att utvecklas naturligt.

Inom ramen för dessa mål ska reservatet ge möjlighet till naturupplevelser, friluftsliv och vetenskaplig forskning i orörd natur.

Syftet ska nås genom att:

- Inget skogsbruk bedrivs i området.
- Exploateringar och annan verksamhet som kan skada naturmiljön i området förhindras.
- Området lämnas till fri utveckling med möjlighet till avveckling av främmande trädslag samt naturvårdsbränning och/eller stängsling efter särskild utredning.
- Trädfällning och påverkan på markskiktet undviks vid alla typer av åtgärder, med undantag för avveckling av främmande trädslag.

1.2 Beskrivning av området

Area:	484 ha
Naturtyper:	Skogsmark ca 458 ha, varav produktiv skog ca 413 ha Block-stenmark ca 8 ha Hällmark ca 8 ha Vatten ca 10 ha Myr ca 0,4 ha

Reservatet domineras av urskogsliknande barrskog som framförallt på högre höjd påminner om fjällnära barrskogar. Området är kuperat och höjden varierar från cirka 350 till 560 meter över havet. Nakteberget, som dominerar topografin och ger området dess karaktär, består av tre toppar och mellan dessa ligger Naktetjärnen och Övre Naktetjärnen.

Nakteberget består av två olika landformstyper, bergkullslätt som är avjämnade berggrundsytor med enstaka glest liggande restberg. Den andra är vågig bergkullterräng som karaktäriseras av en storkuperad terräng. De dominerande bergarterna i området är granit och sura vulkaniter. Då isen för cirka 8 500 år sedan drog sig tillbaka lämnade den kvar stor- och rikblockig sandig-moig morän. Utefter sluttningarna samt i sänkorna är blockrikedomen påfallande trots att marken är täckt av ris och mossor. På några ställen i centrala delen av reservatet är blocken blottlagda i form av blocksänkor. I södra delen av Nakteberget finns en rasbrant, talus, där blocken har sprängts bort av frosten och rasat ner från bergväggen.

De båda tjärnarna i reservatet är gemytliga och relativt lättillgängliga utflyktsmål. Tjärnarna är belägna i varsin glaciärnisch, det vill säga en skålformad ”dal” med branta sidor. I anslutning till den bäck som avvattnar Naktetjärnen förekommer

Datum
2013-05-27

Diarienummer
511-7985-11

NVR ID
NR2001284

en rik örtvegetation med bland annat örnbräken och skuggviol. I klippbranten växer låsbräken, blågröe och olika klipporbunkar som stensöta, hällebräken och stenbräken.

Reservatet utgörs av orörd urskogsliknande skog, på de mer näringsrika markerna dominerar granskogarna medan i branter och hållmarker är det vanligare med glesare tallskog. I granskogen är många av träden insvepta i hänglavar, träden har en ålder på cirka 200 år och det finns gott om död ved. De glesa tallskogarna med ett fältskikt av lavris växer i de torra partierna. Det är ett relativt stort inslag av björk i tallskogen och även död ved i form av torrakor och lågor.

På toppen av Nakteberget finns det en fjällskogsliknade skog som är mycket gles och lågvuxen. Det finns gott om fjällbjörk men även gran och tall med knotiga vridna grenar hittas på toppen. Allmänt med död ved i området.

I den norra delen finns remsor med ursprunglig naturskog kantad av relativt nya hyggen vilket ger områdets dess tuppkamsliknande form. Hela området sluttar tämligen brant, speciellt i norra delen där det finns en markerad söderbrant med mindre stup. Skogarna utgörs av urskogsartad talldominerad barrblandskog men det förekommer även nästan ren urskogsartad tallskog respektive granurskog. Här finns tallar i alla åldersklasser upp till cirka 500-600 år. Tillgången till död ved är riklig. Markförhållandena är steniga med hållar, block och mindre stup. Granurskogen är helt orörd med mycket gamla träd och rikligt med död ved. Granarna är ofta draperade med knottrig blåslav och garnlav. Fältskiktet är av frisk blåbärsristyp med betydande lågörtinslag.

Barrblandskogen är uppkommen efter brand som daterats till 1755, endast ett fåtal träd verkar ha överlevt den senaste branden. Den rena granurskogen och den urskogsartade tallskogen berördes inte lika hårt av den senaste branden och här förekommer allmänt till rikligt med död ved i olika nedbrytningsstadier.

Spår av mänsklig påverkan förekommer i norra delen i form av enstaka spår efter en äldre plockhuggning i de lägre liggande delarna av barrblandbeståndet samt i kanten till tallurskogen. Inom sydvästra delen av reservatet har viss dimensionshuggning bedrivits. De tydligaste spåren efter skogsbruk är de så kallade kulishyggen som anlades på försök 1926-27 i Naktebergets nordsluttningar. Förhoppningen var att barrträden skulle självföryngra sig men istället kom det upp lövträd, framförallt björk men även asp- och rönninslaget är stort.

Nakteberget är ett mycket populärt fågelområde och arter som pärluggla, stenfalk, tretåig hackspett, spillkråka, tjäder, storlom och grönbena kan ses i området. Reservatet ger också en god chans att få uppleva tjäderspel under våren.

2. BEVARANDEMÅL NATURVÄRDEN

2.1 Skog

2.1.1 Skogliga värdekärnor

- Motsvarar naturtypen 9010 Västlig taiga och 9050 Näringsrik granskog

Gamla granskogar dominerar på de mer näringsrika markerna medan på bergstopparna och i de blockrika sluttningarna växer det tallskog. På högsta toppen av Nakteberget är skogen mer fjällskogsliknande och det är mycket glest mellan de lågvuxna träden.

Det finns gott om arter i reservatet eftersom skogarna har utvecklat strukturer och värden kopplade till orörda skogar. Träden i de äldsta generationerna är flera hundra år gamla. Skogen har fått självgallra på ett naturligt sätt vilket bitvis har gett stora mängder av död ved. Det har tidigare brunnit i området men det är över 250 år sedan senaste branden.

Bevarandemål

- Arealen värdekärna får inte minska.
- Naturvärden ska bevaras och växt- och djurlivet ska tillåtas utvecklas fritt. Förändringar i naturtillståndet ska endast ske genom naturlig succession och naturliga processer.
- Främmande trädslag som t. ex *P. contorta* ska inte förekomma.

Skötselåtgärder

- Inga aktiva skötselåtgärder, med undantag för borttagande av främmande trädslag som upptäcks inom reservatet.

2.1.1.1 Naturvårdsbränning

Brand har tidigare varit en störningsfaktor i delar av reservatet det var dock länge sedan det brann i området. Det är därför mycket höga befintliga värden kopplade till urskogsstrukturer inom reservatet idag. Den bergiga terrängen innebär även att en bränning skulle vara svår att kontrollera. Reservatet är dessutom ett populärt besöksområde med flertalet anläggningar. Med anledning av detta planeras ingen naturvårdsbränning eller andra aktiva skötselåtgärder inom reservatet.

2.1.1.2 Avveckling av främmande trädslag

Målsättningen inom alla skyddade områden är att främmande trädslag (t ex *Pinus contorta*) inte ska finnas. Inom reservatet finns idag inga uppgifter om att contorta skulle ha etablerats. Däremot har contorta planterats utanför reservatets västra och östra gräns.

Om främmande trädslag upptäcks i samband med gränskontroll eller andra besök till området ska detta rapporteras och åtgärdas.

2.1.2. Hantering av spontana bränder

Även om områdets karaktär och naturvärden delvis är resultatet av tidigare bränder är de befintliga naturvärdena knutna till sena successionsstadier. Reservatet är även ett populärt besöksmål och har flertalet anläggningar. Bränder som spontant uppstår i reservatet ska därför släckas. Vid släckningsarbete ska så skonsamma metoder som möjligt användas och befintliga begränsningslinjer så som vägar, vattendrag och rågångar nyttjas i första hand. Fysiska ingrepp som fällning av träd eller anläggande av mineralgator bör undvikas.

2.2 Sjöar, vattendrag och våtmarker

- **Motsvarar 3160 Dystrofa sjöar och småvatten samt 7140 Mossar och kärr**

Länstyrelsen har inte genomfört någon riktad naturvärdesinventering av reservatets våtmarker, sjöar eller vattendrag. Vi har ingen kännedom om att de ska vara påverkade av någon form av markavvattning, dämning eller annan yttre påverkan som kan ha en negativ effekt på naturvärdena.

Bevarandemål

- Naturlig hydrologi ska bevaras och växt- och djurlivet skall tillåtas utvecklas fritt. Förändringar i naturtillståndet ska endast ske genom naturlig succession och naturliga processer.

Skötselåtgärder

- Inga aktiva skötselåtgärder.

3. FRILUFTSLIV OCH INFORMATION

Naktebergets naturreservat är ett populärt utflyktsmål, området utnyttjas för rekreation och fiske. Det är skyltat från väg 94 till Nakteberget och det finns en parkering samt en informationstavla vid vägen några kilometer nordost om reservatet. Från parkeringen leder det en stig upp till de två tjärnar som finns i reservatet. Vid tjärnarna finns det vindskydd, eldstäder m.m.

Behovet av anläggningar och stigar behöver kontinuerligt utvärderas. Utgångspunkten för detta är att reservatet ska nyttjas för rörligt friluftsliv utifrån sina naturgivna förutsättningar. Om behov uppkommer, ekonomiska förutsättningar finns och det bedöms vara förenligt med reservatets syften kan nya anläggningar och stigar för att kanalisera eller främja friluftslivet iordningsställas.

Skötselmål

- Markslitage från besökare får inte bli så stort att det påverkar områdets natur- eller upplevelsevärden negativt.
- Tillgängliggörandet av området samt kanalisering av besökare inom området ska vara ändamålsenligt och syfta till att bevara naturvärden och att gynna friluftslivet.

Skötselåtgärder

- Anläggningsgraden ska med jämna mellanrum utvärderas.

3.1 Information

Det är skyltat från väg 94 till Nakteberget och består av Vägverkets vita vägs skyltar. Det finns en informationstavla vid parkeringen cirka 2 kilometer nordost om reservatet, se bilaga A. Där reservatetgränsen börjar finns det en fräst träskylt som det står "Naturreservat" på. Det står även en fräst träskylt vid Naktetjärnen som visar vart stigen upp mot Övre Naktetjärnen börjar.

Vid Naktetjärnen finns det två informationstavlor, en mindre som sitter på stugan och en större som sitter på vedförrådet. Den större tavlan ska tas bort och den mindre ska ersättas med en aktuell tavla.

Skötsel mål

- En informationstavla om reservatet ska finnas vid parkeringen och en vid Naktetjärnen.
- Informationstavlorna skall vara i gott skick och informationen ska vara aktuell.
- Aktuell information om reservatet skall finnas på länsstyrelsens hemsida.

Skötselåtgärder

- Aktuell informationstavla enligt gällande standard skall tas fram och monteras upp vid parkeringen och Nedre Naktetjärnen inom ett år efter att beslutet vunnit laga kraft.
- Informationstavlan som sitter på vedförrådet ska tas bort.
- Information om reservatet skall läggas ut på länsstyrelsens hemsida snarast efter att beslutet är taget.

3.2 Anläggningar

I Nakteberget finns ett antal anläggningar idag, både i och utanför reservatet. Det finns en parkeringsplats och bord cirka 2 kilometer nordost om reservatet. Vid Naktetjärnen finns det flertalet vindskydd, stuga, vedbod, eldplatser och utedass. Vid Övre Naktetjärnen finns det ett vindskydd, vedbod och ett utedass. Alla anläggningar är i dagsläget i gott skick. Med tanke på att reservatet är ett populärt utflyktsmål bör anläggningsgraden hållas på samma nivå som idag. Ifall det skulle ske några förändringar i besöksstrycket är det lämpligt att anläggningsgraden utvärderas. Bilaga A visar placeringen av anläggningarna.

Det är viktigt att det finns ved vid tjärnarna så att besökare inte tar av den värdefulla döda veden i reservatet.

Skötsel mål

- Anläggningar ska vara anpassade till naturmiljön och hållas i gott skick.

Datum
2013-05-27

Diarienummer
511-7985-11

NVR ID
NR2001284

- Det ska finnas ved i vedförrådet vid Naktetjärnen samt ved i vindskyddet vid Övre Naktetjärnen.

Skötselåtgärder

- Kontroll av anläggningarnas skick skall ske regelbundet och åtgärder sker vid behov.
- Anläggningsgraden ska med jämna mellanrum utvärderas.

3.3 Stigar och leder

Det finns en markerad vandringsled som delvis är spångad och som går upp till de båda tjärnarna. Markeringarna behöver förnyas, samt anpassas för markering av skoterled och en vägvisningsskylt bör sättas upp där leden börjar utanför reservatet, se bilaga A för förslag på plats för skylten och vart leden ska gå. I dagsläget räcker det med en led som går upp till Naktetjärnarna eftersom tjärnarna är de flesta besökares mål. Det är tillåtet med skotertrafik efter leden samt på sjöarna och det är viktigt att på informationsskylten vid parkeringen att hänvisa besökarna till att köra efter leden.

Leden ska så långt som möjligt anpassas till naturliga förutsättningar för att minimera behovet av röjning och påverkan på naturmiljön. Vid röjning av leden i reservatet ska alla träd med diameter över 10 cm i brösthöjd lämnas kvar som död ved. För att bevara naturvärden men även av estetiska skäl, ska kapning av lågor undvikas om framkomligheten istället kan lösas genom t ex kvistning eller omdragning av stigen. Av säkerhetsskäl ska fokus i underhållet av leden framförallt vara på att stigmarkeringarna hålls tydliga samt att spångade delar är i gott skick.

Skötselmål

- Uppmärkta leder ska ha god status.

Skötselåtgärder

- Markera upp skoterled.
- Leden markeras med en vägvisare där den börjar utanför reservatet, se bilaga A.
- Om ytterligare stigar anläggs ska sträckningen av dessa kvalitetssäkras med hjälp av GPS.

4. GRÄNSER

Naturreservatets gränser ska markeras enligt Naturvårdsverkets anvisningar och snarast efter att naturreservatet har beslutats.

Skötselmål

- Reservatets gränser skall vara tydligt markerade enligt Naturvårdsverkets anvisningar.

Skötselåtgärder

- Kontroll av gränsmarkeringarna och rågångar ska göras minst vart tionde år.

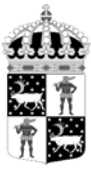
- Vid behov röjs rågångar och otydliga markeringar åtgärdas.

5. TILLFARTSVÄGAR

Lämpligaste tillfartsvägen till reservatet är genom att svänga av söderut från väg 94 vid Grundsel. Sedan finns det efter cirka 4 kilometer på väg mot S Brännträsk en parkering på höger sida.

6. SAMMANFATTNING AV SKÖTSELÅTGÄRDER

Avsnitt	Vad	När
	Översyn och eventuell revidering av skötselplan	Senast 2023
2.1	Skog	
	Avveckling av främmande trädslag.	Vid behov
	Kontroll av att contorta inte etablerat sig i reservatet	I samband med gränskontroll
3.1	Information	
	Aktuella informationsskyltar om reservatet tas fram och monteras upp.	Snarast
	Kontrollera att skyltarna innehåller aktuell information och är i gott skick.	Löpande
	Aktuell information om reservatet ska finnas på länsstyrelsens hemsida.	Snarast
3.2	Anläggningar	
	Anläggningars skick kontrolleras och förbättras vid behov.	Löpande
3.3	Led	
	Markera början av led med vägvisare	Snarast
	Markera upp skoterled	Snarast
4	Gränser	
	Kontrollera att gränsmarkeringarna är tydliga.	Vart 10:e år

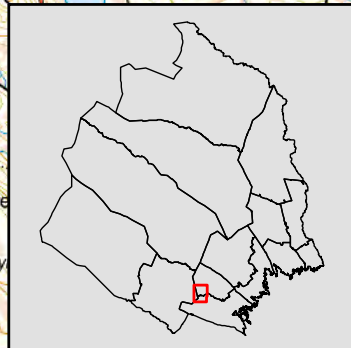
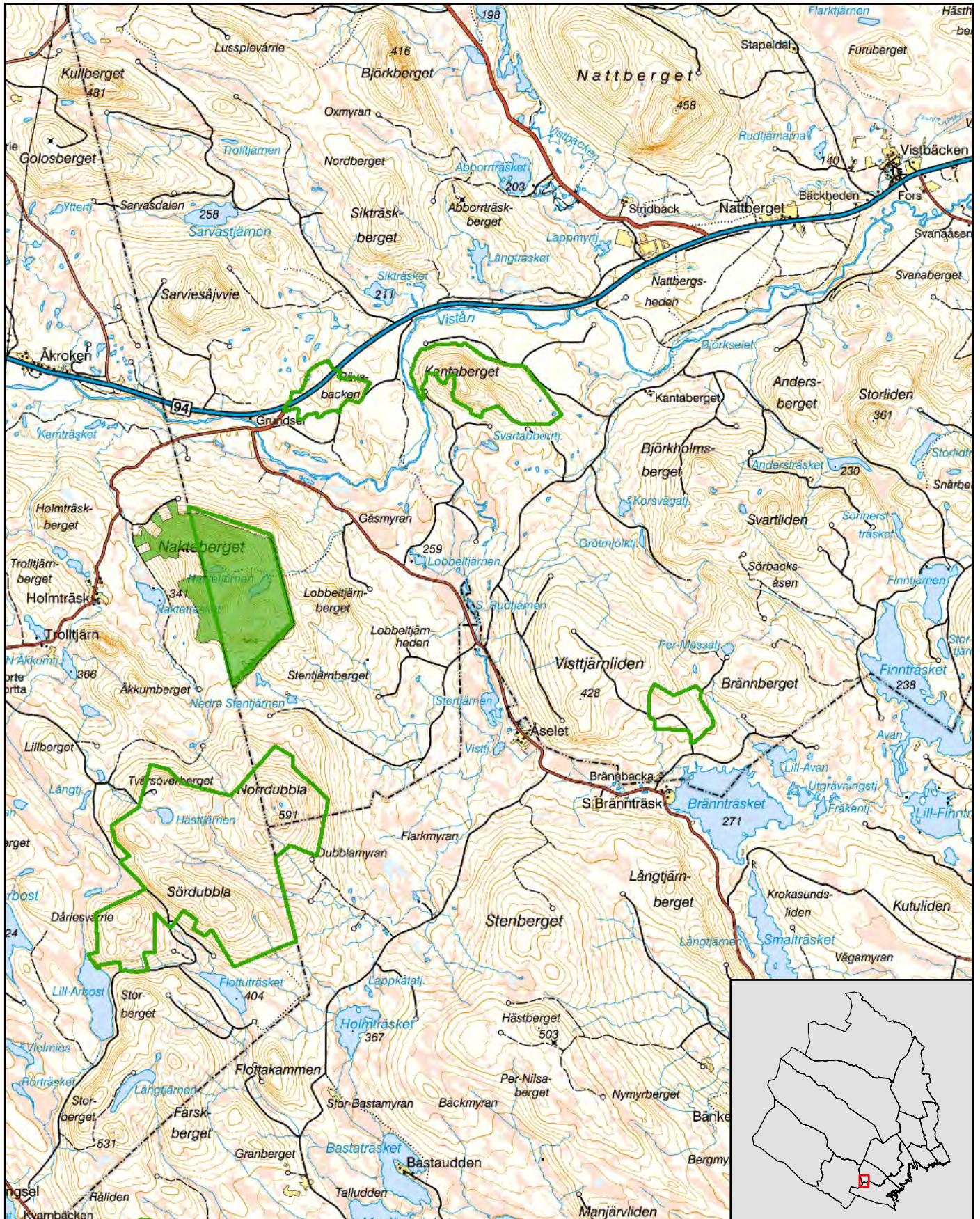


Naturreservatet Nakteberget

Arvidsjaurs och Älvsbyns kommun

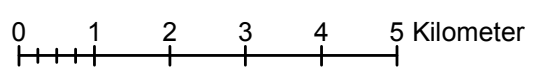
Skala 1:100 000

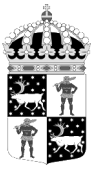
Länsstyrelsen
Norrbotten



© Lantmäteriet

- Naturreservatet Nakteberget
- Andra naturreservat





Länsstyrelsen
Norrbotten

511-7985-11

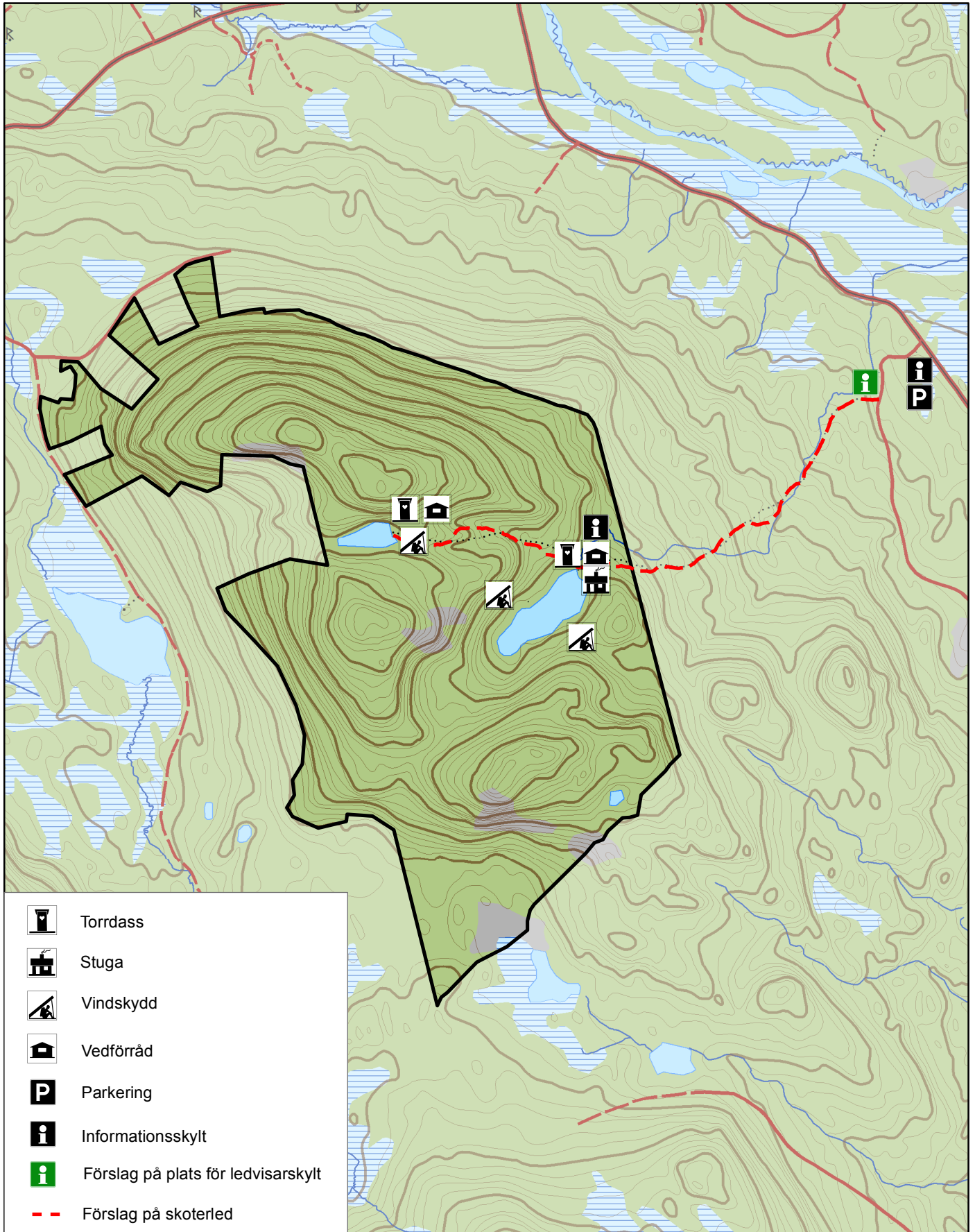
NR2001284

Bilaga Ó

Naturreseptatet Nakteberget

Avgränsning och friluftsliv

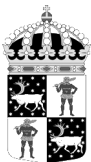
Skala 1:25 000



© Lantmäteriet 2012

0 0,5 1 kilometer





Länsstyrelsen
Norrbotten

511-7985-11

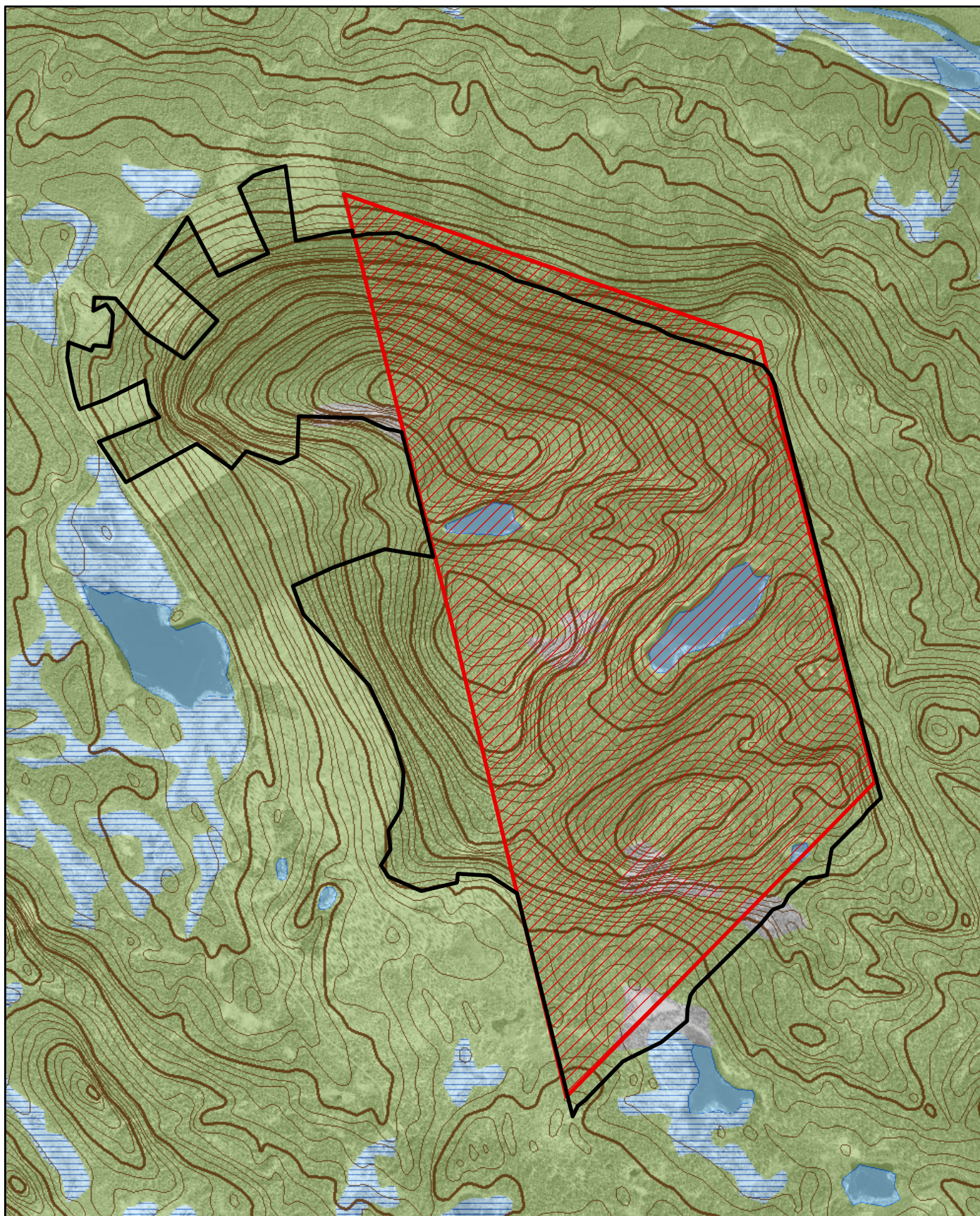
NR2001284

Bilaga B



Naturreseptatet Nakteberget

Äldre avgränsning

Skala 1:20 041



© Lantmäteriet

-  Äldre avgränsning
-  Gräns för naturreseptatet

0 250 500 Meter



Artlista naturreservatet Nakteberget

- signalarter och rödlistade arter

Svampar och lavar

	Svenskt namn	Latinskt namn	Hotkategori
1.	Brunpudrad nållav	<i>Chaenotheca gracillima</i>	
2.	Dvärgbägarlav	<i>Cladonia parasitica</i>	NT
3.	Doftskinn	<i>Cystostereum murrarii</i>	NT
4.	Doftticka	<i>Haploporus odorus</i>	VU
5.	Gammelgransskål	<i>Pseudographis pinicola</i>	NT
6.	Garnlav	<i>Alectoria sarmentosa</i>	NT
7.	Granticka	<i>Phellinus chrysoloma</i>	NT
8.	Gränsticka	<i>Phellinus nigrolimitatus</i>	NT
9.	Harticka	<i>Inonotus leporinus</i>	NT
10.	Kristallticka	<i>Skeletocutis stellae</i>	VU
11.	Knottrig blåslav	<i>Hypogymnia bitteri</i>	NT
12.	Kötticka	<i>Leptoporus mollis</i>	NT
13.	Lappticka	<i>Amylocystis lapponica</i>	VU
14.	Lunglav	<i>Lobaria pulmonaria</i>	NT
15.	Ostticka	<i>Skeletocutis odora</i>	VU
16.	Rosenticka	<i>Fomitopsis rosea</i>	NT
17.	Stuplav	<i>Nephroma bellum</i>	
18.	Stjärntagging	<i>Asterodon ferruginosus</i>	NT
19.	Taigaskinn	<i>Laurilia sulcata</i>	VU
20.	Tallticka	<i>Phellinus pini</i>	
21.	Ullticka	<i>Phellinus ferrogineofuscus</i>	NT

Hotkategorier enligt Artdatabankens rödlista 2010. VU=Sårbar, NT=Nära hotad.



Kärlväxter

	Svenskt namn	Latinskt namn	Hotkategori
22.	Jungfru Marie nycklar	<i>Dactylorhiza maculata</i>	
23.	Korallrot	<i>Corallorrhiza trifida</i>	
24.	Låsbräken	<i>Botrychium lunaria</i>	
25.	Tibast	<i>Daphne mezereum</i>	
26.	Torta	<i>Lactuca alpina</i>	
27.	Ögonpyrola	<i>Moneses uniflora</i>	

Fåglar

	Svenskt namn	Latinskt namn	Hotkategori
28.	Fjällvråk	<i>Buteo lagopus</i>	NT
29.	Gråspett	<i>Picus canus</i>	
30.	Järpe	<i>Bonasa bonasia</i>	
31.	Lappmes	<i>Parus cinctus</i>	NT
32.	Lavskrika	<i>Perisoreus infaustus</i>	NT
33.	Spillkråka	<i>Dryocopus martius</i>	
34.	Tjäder	<i>Tetrao urogallus</i>	
35.	Tretåig hackspett	<i>Picoides tridactylus</i>	NT

Hotkategorier enligt Artdatabankens rödlista 2010. NT=Nära hotad.

Källa:

- Länstyrelsen översiktliga inventering 2004
- Artdatabanken
- Bergström, M., Häggbom, J. 1989. Naturinventering av Naktebergets naturreservat, Länstyrelsen i Norrbottens län.