

BILDANDE AV NATURRESERVATET KÅBDALISVARE I JOKKMOKKS KOMMUN

BESLUT

Med stöd av 7 kap 4 § miljöbalken (1998:808), MB, beslutar Länstyrelsen att det område som utmärkts på bifogad karta, bilaga 1, ska utgöra naturreservatet Kåbdalisvare.

Med stöd av 3 § förordningen om områdesskydd enligt miljöbalken m.m. (1998:1252) fastställer Länstyrelsen bifogad skötselplan (bilaga 4) med mål, riktlinjer och åtgärder för reservatets skötsel och förvaltning. I enlighet med 2 § ovannämnda förordning ska Länstyrelsen vara förvaltare av naturreservatet.

För att tillgodose syftet med reservatet beslutar Länstyrelsen med stöd av 7 kap 5, 6 och 30 §§ MB samt 22 § förordningen om områdesskydd enligt miljöbalken m.m. att nedan angivna föreskrifter ska gälla i reservatet.

SYFTE

Syftet med reservatet är att bevara områdets värdefulla naturmiljö och opåverkade karaktär. Reservatet ska bevara den biologiska mångfalden i området och ge förutsättningar för skogar, våtmarker och andra ingående ekosystem att utvecklas naturligt. Syftet är även att de delar av reservatet som idag har lägre naturvärden ska utvecklas i riktning mot ett naturligt tillstånd.

Inom ramen för dessa mål ska reservatet ge möjlighet till naturupplevelser, friluftsliv och vetenskaplig forskning i orörd natur.

Syftet ska nås genom att:

- Inget skogsbruk bedrivs i området.
- Exploateringar och annan verksamhet som kan skada naturmiljön i området förhindras.
- Området lämnas för fri utveckling med möjlighet till avveckling av främmande trädslag samt naturvårdsbränning och/eller stängsling efter särskild utredning. I utvecklingsmarker kan även andra åtgärder genomföras.
- Vid behov återställa områdets naturliga hydrologi genom att till exempel lägga igen diken.
- Trädfällning och påverkan på markskiktet undviks vid alla typer av åtgärder, med undantag för avveckling av främmande trädslag.

UPPGIFTER OM NATURRESERVATET

Naturreservatets namn:	Kåbdalisvare
Kommun:	Jokkmokk
Lägesbeskrivning:	Ca 2,5 km N om Kåbdalis
Area:	145 ha
Fastigheter och ägare:	Kittajaur 2:11, Staten genom Naturvårdsverket Kåbdalis 1:20 (del av), Privat markägare Kåbdalis 2:2 (del av), Privat markägare
Sameby:	Udtja

RESERVATSFÖRESKRIFTER

A. Föreskrifter enligt 7 kap 5 § MB om inskränkningar i rätten att använda mark- och vattenområden inom reservatet.

Utöver vad som annars gäller enligt lag är det förbjudet att:

1. Bedriva skogsbruk.
2. Fälla eller på annat sätt skada levande eller döda träd och buskar eller tillvarata vindfällan.
3. På annat sätt än vad som anges under punkterna 1 och 2 skada eller förändra mark eller vegetation på land eller i vatten, t.ex. genom att borra, anordna upplag, gräva, schakta eller dumpa.
4. Uppföra byggnad eller annan fast anläggning.
5. Anlägga väg eller led.
6. Anlägga ledningar i luft, mark eller vatten.

Datum
2013-05-27

Diarienummer
511-9994-11

NVR ID
NR2040369

7. Bedriva vattenverksamhet, t ex genom vattenreglering, muddring eller avledande av vatten.
8. Inplantera växt- eller djurart.
9. Släppa ut eller sprida avloppsvatten, gifter, vådliga ämnen, bekämpningsmedel, kalk eller växtnäringsämnen på land eller i vatten.
10. Framföra motordrivna fordon utanför befintlig väg. Vägens sträckning framgår av bilaga 1.
11. Sätta upp tavla, plakat, skylt, göra inskrift eller andra markeringar i naturen.

Vidare är det utan Länsstyrelsens tillstånd förbjudet att:

12. Utöka eller förändra befintlig byggnad eller anläggning.
13. Uppföra älgtoorn.

Undantag från reservatsföreskrifterna i punkt A:

1. Föreskrifterna ska inte utgöra hinder för förvaltaren att utföra de åtgärder för reservatets vård och skötsel som krävs för att tillgodose syftet med reservatet och som anges i föreskrifter med stöd av 7 kap. 6 § MB i detta beslut.
2. Ovanstående föreskrifter ska inte heller utgöra hinder för underhåll av befintliga byggnader, vägar eller andra anläggningar. Innan större underhållsåtgärder ska samråd ske med Länsstyrelsen. Exempel på sådana åtgärder är byte av vägtrummor, dikesrensning samt breddning/trädsäkring av kraftledningar.
3. Utan hinder av ovanstående föreskrifter får renskötsel utövas i enlighet med rennäringslagen (1971:437). Före anordnandet av fasta anläggningar ska samråd ske med Länsstyrelsen enligt 12 kap 6 § MB, enligt vad som framgår av förordningen (1998:904) om täkter och anmälan för samråd.
4. Vid uttransport av fälld älg eller björn får terrängskoter, t ex fyrhjuling, användas. Vid körning ska i första hand befintliga stigar och leder användas och särskild försiktighet ska iakttagas för att undvika skador på mark och vegetation.
5. Snöskoteråkning är tillåten i reservatet på väl snötäckt mark. Vid körning ska i första hand befintliga stigar och leder användas och särskild försiktighet ska iakttagas för att undvika skador på mark och vegetation.
6. I de fall totalförsvaret har intressen (anläggningar och/eller planerade grupperingsplatser) inom reservatet får tillsyn och skyddsarbetsuppgifter utföras utan hinder av föreskrifterna.

B. Föreskrifter enligt 7 kap 6 § MB om skyldighet att tåla visst intrång

Ägare och innehavare av särskild rätt till fastigheterna förpliktas att tåla att följande anordningar utförs och att följande åtgärder vidtas som behövs för att tillgodose syftet med naturreservatet.

1. Utmärkning av reservatet.
2. Uppsättning och underhåll av informationstavla.
3. Naturvårdsbränning efter särskild utredning.
4. Utförande av restaureringsåtgärder av engångskaraktär, exempelvis stängsling av ungskog eller avveckling av främmande trädslag.

Datum
2013-05-27

Diarienummer
511-9994-11

NVR ID
NR2040369

5. Genomförande av undersökningar av flora och fauna samt av mark- och vattenförhållanden, inklusive uppföljning av bevarandemål.
6. Tillgängliggörande av reservatet för besökare, t ex genom anläggande och underhåll av parkeringsplats, stigar, eldstäder och vindskydd.

C. Ordningsföreskrifter enligt 7 kap 30 § MB

Utöver vad som annars gäller är det för allmänheten förbjudet att:

1. Fälla eller på annat sätt skada levande eller döda träd och buskar.
2. Skada vegetationen i övrigt t ex genom att gräva upp växter såsom ris, örter, mossor eller lavar eller ta bort vedlevande svampar.
3. Fånga, skada eller döda ryggradsdjur. Insamla ägg eller störa djurlivet genom att exempelvis klättra i boträd eller medvetet uppehålla sig i närheten av fågelbo, lya eller gryt.
4. Insamla ryggradslösa djur.
5. Förstöra eller skada berg, jord eller sten på land eller i vatten genom att t ex borra, hacka, spränga, rista, gräva eller måla.
6. Skräpa ner.
7. Göra upp en eld som är större än ca 0,5 meter i diameter. Vid eldning är det endast tillåtet att ta löst liggande kvistar och grenar.
8. Framföra motordrivna fordon utanför befintlig väg. Vägens sträckning framgår av bilaga 1.

Undantag från reservatsföreskrifterna i punkt C:

1. Snöskoteråkning är tillåten i reservatet på väl snötäckt mark. Vid körning ska i första hand befintliga stigar och leder användas och särskild försiktighet ska iakttas för att undvika skador på mark och vegetation.
2. I reservatet är det utan hinder av föreskrifterna tillåtet att jaga och fiska i enlighet med gällande lagstiftning.
3. Bär- och matsvampplockning är tillåtet i området.

SKÅLEN FÖR LÄNSSTYRELSENS BESLUT

Beskrivning av området

Area: 145 ha

Naturtyper: Skogsmark ca 96 ha, varav produktiv skog ca 94 ha
Myr ca 28 ha
Vatten ca 21 ha

Kåbdalisvare, cirka 2,5 kilometer norr om byn Kåbdalis i Jokkmokks kommun, ligger i ett naturskönt, småkuperat moränbacklandskap med flera små tjärnar, myrar och åsar.

Datum
2013-05-27

Diarienummer
511-9994-11

NVR ID
NR2040369

Det finns även svagt utbildade veikiformer i reservatet och berggrunden består av näringsfattiga graniter.

Området domineras av en förhållandevis produktiv, gammal blandbarrskog i nordsluttning. Fältskiktet utgörs av frisk ristyp men övergår i örttyp i anslutning till källor och fuktdrag med rörligt markvatten. Skogen är urskogsartad med genomgående låg påverkansgrad, även om viss plockhuggning förekommit i de talldominerade delarna. Riktigt gamla överståndare av både tall och gran med en ålder uppemot cirka 300 år förekommer allmänt i området. I norra delen av reservatet drog en skogsbrand fram i slutet av 1800-talet. Här utgörs skogen idag av en granbränna med överståndare som når en ålder av uppemot 400 år. Tillgången på död ved i form av lågor, torrakor och högstubbar är god, speciellt i anslutning till drågen.

Den gamla skogen är draperad av hänglavar och indikatorarter för gamla granskogar förekommer allmänt i hela området. Bland dessa märks en påtagligt rik förekomst av knottrig blåslav och ostticka. Rosenticka förekommer också spritt i hela området och övriga intressanta arter är bland annat ullticka, liten sotlav, gammelgransskål och harticka. I delar av reservatet finns det rikligt med grova sälgar. Många sälgar är rikt bevuxna med den vackra gröna lunglaven, som ibland får sällskap med den gråare skrovellaven. På en del sälgar växer även doftticken, eller nordlig anisticka som den tidigare hette, som sprider sin väldoft i gammelskogen.

Det finns ett mindre område med yngre gallringsskog i norra delen av reservatet. Det självföryngrade beståndet har kommit upp efter en avverkning och är mycket lövrikt, ungefär hälften av skogen utgörs av björk. Det står även kvar en del gamla fröträd med en ålder på cirka 150-250 år.

Länsstyrelsens bedömning

Området utgör en från naturvårdssynpunkt mycket värdefull naturskog som hyser en mångfald av växter och djur knutna till naturskogsmiljöer. Reservatet är även mycket naturskönt och bedöms ha goda förutsättningar för rörligt friluftsliv.. Skogsavverkning eller annan exploatering skulle innebära att områdets värden förstörs. Med anledning av detta har frågan om bildande av ett naturreservat aktualiserats.

Beslutet följer gällande riktlinjer för prioritering av naturreservatsskydd och Sveriges internationella åtaganden om skydd av den biologiska mångfalden, samt Sveriges miljökvalitetsmål. Beslutet ger därmed ett värdefullt bidrag till uppfyllandet av flera miljökvalitetsmål, bland annat *Levande skogar* samt *Ett rikt växt- och djurliv*.

Länsstyrelsen bedömer att ett naturreservat i det aktuella området är förenligt med kommunens översiktsplan och med hushållningsbestämmelserna i 3 och 4 kap. MB.

Vid en vägning mellan enskilda och allmänna intressen i enlighet med 7 kap 25 § MB, bedömer Länsstyrelsen att den inskränkning i den enskildes rätt att använda mark och vatten som beslutet innebär, inte går längre än vad som krävs för att syftet med naturreservatet ska tillgodoses.

Datum
2013-05-27

Diarienummer
511-9994-11

NVR ID
NR2040369

I enlighet med vad som sägs i 4 och 5 §§ förordningen (2007:1244) om konsekvensutredning vid regelgivning, bedömer Länstyrelsen att den föreslagna ordningsföreskriften enligt 7 kap 30 § MB innebär så begränsade konsekvenser, såväl kostnadsmässiga som i övrigt att det saknas skäl för en konsekvensutredning av regelgivningen.

ÄRENDETS BEREDNING

De höga naturvärdena i området uppmärksammades redan i slutet av 1980-talet i samband med en naturvärdesinventering som gjordes av den ideella gruppen Steget Före i Jokkmokk. Resultaten från inventeringen redovisades senare i rapporten ”Indikatorarter för identifiering av naturskogar i Norrbotten (Naturvårdsverkets rapport 4692, 1997). Kåbdalisvare inventerades av Länstyrelsen i samband med en inventering av skyddsvärda statliga skogar som Länstyrelsen och Naturvårdsverket genomförde på uppdrag av Regeringen under åren 2003-2005. Länstyrelsen har därefter även genomfört kompletterande inventeringar i området under 2008 och 2010.

Förhandlingarna med markägarna påbörjades under 2008 i samband med att en av de berörda fastigheterna, Kittajaur 2:4, var aktuell för försäljning. Den aktuella delen av fastigheten köptes in av Naturvårdsverket i början av 2009. Övriga berörda markägare har ersatts genom intrångsersättning, där det sista avtalet träffades i början av 2013.

Beslutet har föregåtts av samråd med Jokkmokks kommun som motsätter sig förslaget. Kommunen efterfrågar motivet till ytterligare reservatsavsättningar och har bland annat invändningar mot att arealen skyddad natur i kommunen ökar, vilket man anser kan försvåra kommunens möjligheter till tillväxt och utveckling.

Länstyrelsen vill tydliggöra att arbetet med skydd av värdefulla skogar sker på uppdrag av regering och riksdag, inom ramen för miljömålet *Levande skogar*. Områdesskyddet är en prioriterad del av regeringens miljöpolitik, som både på nationell och regional nivå följer fastställda riktlinjer och strategier. Vid urvalet av naturreservat är grunden en värdebaserad ansats, vilket i korthet innebär att de områden som har högst naturvärden också ska ges ett formellt skydd. Andelen skyddad mark kommer därför av naturliga skäl variera mellan kommunerna. Länstyrelsens uppdrag är att genomföra regeringens politik i praktiken och myndigheten bedömer att bildande av nya naturreservat även fortsättningsvis kommer att vara en viktig del i detta arbete. Vi vill dock betona att syftet med de naturreservat som bildas, utöver bevarandet av områdenas höga naturvärden, även är att främja möjligheterna till naturupplevelser och friluftsliv.

Förslaget har även remitterats till SGU, Skogsstyrelsen samt Försvarmakten. Av dessa har yttranden inkommit från Skogsstyrelsen och SGU som inte har något att erinra mot förslaget.

Udtja sameby har förelagts att yttra sig över förslaget. Inget svar har inkommit.



Länstyrelsen
Norrbotten

BESLUT

7 (7)

Datum
2013-05-27

Diarienummer
511-9994-11

NVR ID
NR2040369

HUR MAN ÖVERKLAGAR

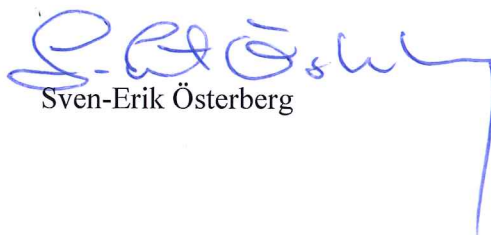
Detta beslut kan överklagas hos Regeringen (Miljödepartementet) enligt bilaga 3.

BESLUTETS IKRAFTTRÄDANDE

Beslutet gäller från den dag det vunnit laga kraft, utom vad gäller föreskrifter med stöd av 7 kap. 30 § miljöbalken, vilka gäller omedelbart.

DE SOM DELTAGIT I LÄNSSTYRELSENS BESLUT

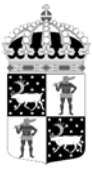
I detta ärende har beslut tagits av landshövding Sven-Erik Österberg efter föredragning av naturvårdshandläggare Mary Agrér. I den slutliga handläggningen av ärendet deltog även chefen för naturvårdsenheten Ulf Bergelin samt jurist Maria Leijon.


Sven-Erik Österberg


Mary Agrér

Bilagor:

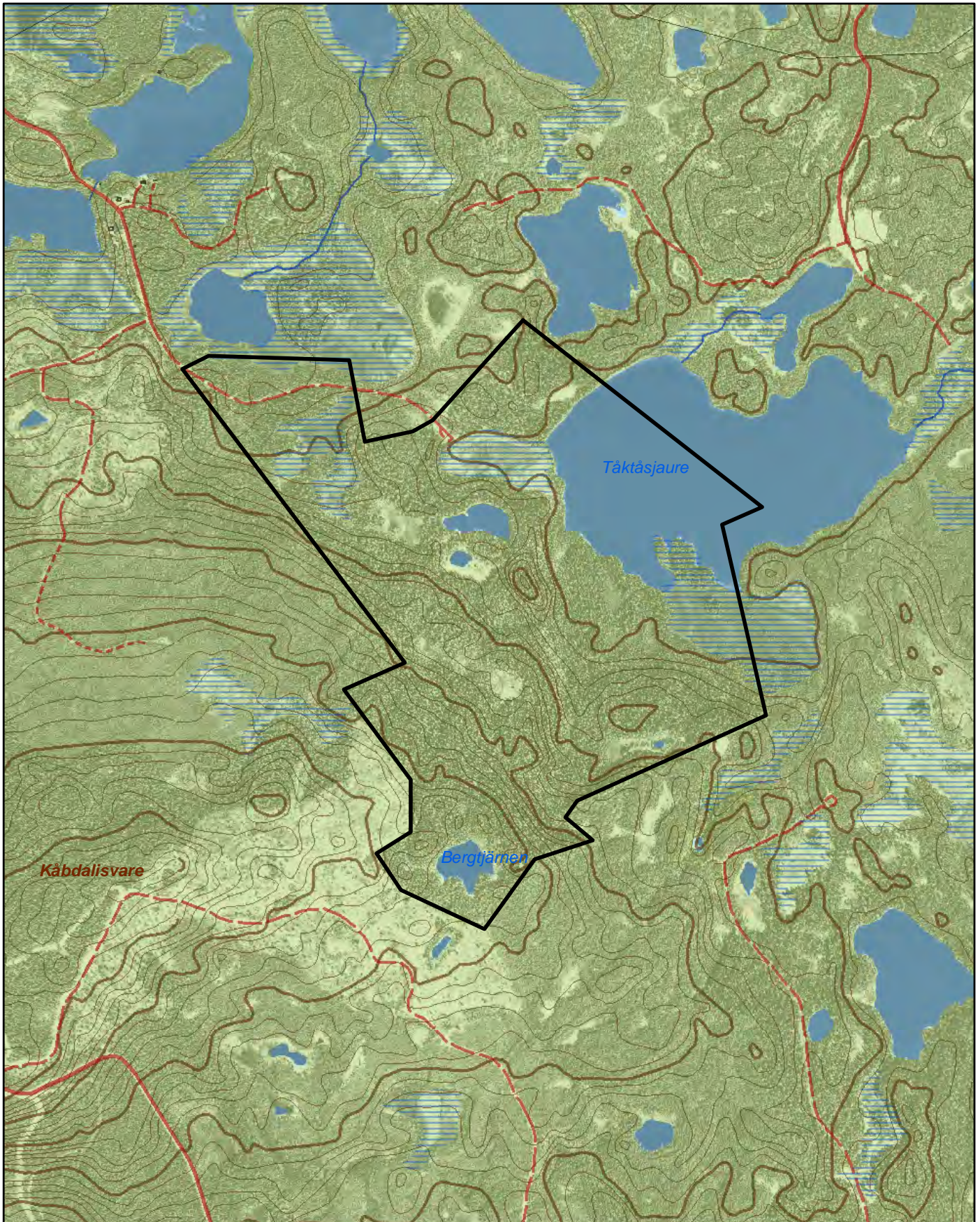
1. Karta över reservatet
2. Översiktskarta
3. Hur man överklagar
4. Skötselplan




Naturreseptatet Kåbdalisvare

Area 145 ha

Skala 1:15 000

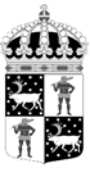
Länsstyrelsen
Norrbotten

© Länsstyrelsen Norrbotten och © Lantmäteriet

 Gräns för naturreseptatet

0 0,5 1 Kilometer





Naturreseptatet Kåbdalisvare

Jokkmokks kommun

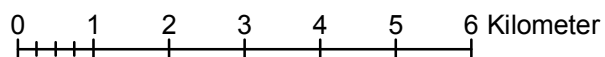
Skala 1:100 000

Länsstyrelsen
Norrbotten



© Länsstyrelsen Norrbotten och © Lantmäteriet

 Naturreseptatet Kåbdalisvare





Länsstyrelsen
Norrbotten

Bilaga 3

HUR MAN ÖVERKLAGAR

Om Ni vill överklaga länsstyrelsens beslut ska Ni skriva till

Regeringen, Miljödepartementet. Ni ska skicka eller lämna in Ert överklagande till

Länsstyrelsen i Norrbottens län, 971 86 LULEÅ

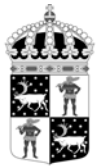
För att Ert överklagande ska kunna prövas måste överklagandet ha kommit in till länsstyrelsen **inom tre veckor** från den dag Ni fick del av beslutet. Länsstyrelsen skickar därefter överklagandet till Regeringen, Miljödepartementet.

Ni ska i Ert överklagande ange

- * vilket beslut Ni överklagar (ärendets diarienummer och beslutsdag),
- * hur Ni vill att beslutet ska ändras och varför,
- * Ert namn, postadress och telefonnummer.

Ni ska underteckna Ert överklagande. Om Ni anlitar ombud kan istället ombudet underteckna överklagandet. I så fall ska fullmakt bifogas.

Om Ni behöver ytterligare upplysningar om hur man överklagar kan Ni vända Er till länsstyrelsen, telefon 0920 – 960 00.



SKÖTSELPLAN FÖR NATURRESERVATET KÅBDALISVARE

Denna skötselplan är en bilaga till Länsstyrelsens beslut 2013-05-27 om bildande av naturreservatet Kåbdalisvare.

INNEHÅLLSFÖRTECKNING

1. ALLMÄNT	1
1.1 Reservatets syfte	2
1.2 Beskrivning av området	2
2. BEVARANDEMÅL NATURVÄRDEN	3
2.1 Skog	3
2.1.1 Skogliga värdekärnor	3
2.1.2 Utvecklingsmarker	4
2.1.3 Naturvårdsbränning	4
2.1.4 Avveckling av främmande trädslag	4
2.1.5 Hantering av spontana bränder	4
2.2 Våtmarker, sjöar och vattendrag	4
3. FRILUFTSLIV OCH INFORMATION	5
3.1 Information	5
4. GRÄNSER	5
5. TILLFARTSVÄGAR	6
6. SAMMANFATTNING AV SKÖTSELÅTGÄRDER	7

BILAGOR

- A. Översiktskarta
- B. Information och naturvärdesklassning
- C. Fastigheter och ägare
- D. Artlista

1. ALLMÄNT

Denna skötselplan anger riktlinjerna och målen för skötseln av **naturreservatet Kåbdalisvare**. Vid planering och utförande av skötselåtgärder ska syftet med naturreservatet och reservatsföreskrifterna vara styrande. Andra aktuella regelverk och riktlinjer ska också beaktas.

1.1 Reservatets syfte

Syftet med reservatet är att bevara områdets värdefulla naturmiljö och opåverkade karaktär. Reservatet ska bevara den biologiska mångfalden i området och ge förutsättningar för skogar, våtmarker och andra ingående ekosystem att utvecklas naturligt. Syftet är även att de delar av reservatet som idag har lägre naturvärden ska utvecklas i riktning mot ett naturligt tillstånd.

Inom ramen för dessa mål ska reservatet ge möjlighet till naturupplevelser, friluftsliv och vetenskaplig forskning i orörd natur.

Syftet ska nås genom att:

- Inget skogsbruk bedrivs i området.
- Exploatering och annan verksamhet som kan skada naturmiljön i området förhindras.
- Området lämnas för fri utveckling med möjlighet till avveckling av främmande trädslag samt naturvårdsbränning och/eller stängsling efter särskild utredning. I utvecklingsmarker kan även andra åtgärder genomföras.
- Vid behov återställa områdets naturliga hydrologi genom att till exempel lägga igen diken.
- Trädfällning och påverkan på markskiktet undviks vid alla typer av åtgärder, med undantag för avveckling av främmande trädslag.

1.2 Beskrivning av området

Area: 145 ha

Naturtyper: Skogsmark ca 96 ha, varav produktiv skog ca 94 ha
Myr ca 28 ha
Vatten ca 21 ha

Kåbdalisvare, cirka 2,5 kilometer norr om byn Kåbdalis i Jokkmokks kommun, ligger i ett naturskönt, småkuperat moränbacklandskap med flera små tjärnar, myrar och åsar. Det finns även svagt utbildade veikiformer i reservatet och berggrunden består av näringsfattiga graniter.

Området domineras av en förhållandevis produktiv, gammal blandbarrskog i nordsluttning. Fältskiktet utgörs av frisk ristyp men övergår i örttyp i anslutning till källor och fuktdrag med rörligt markvatten. Skogen är urskogsartad med genomgående låg påverkansgrad, även om viss plockhuggning förekommit i de talldominerade delarna. Riktigt gamla överståndare av både tall och gran med en ålder uppemot cirka 300 år förekommer allmänt i området. I norra delen av reservatet drog en skogsbrand fram i slutet av 1800-talet. Här utgörs skogen idag av en granbränna med överståndare som når en ålder av uppemot 400 år. Tillgången på död ved i form av lågor, torrakor och högstubbar är god, speciellt i anslutning till drågen.



Den gamla skogen är draperad av hänslavar och indikatorarter för gamla granskogar förekommer allmänt i hela området. Bland dessa märks en påtagligt rik förekomst av knottrig blåslav och ostticka. Rosenticka förekommer också spritt i hela området och övriga intressanta arter är bland annat ullticka, liten sotlav, gammelgransskål och harticka. I delar av reservatet finns det rikligt med grova sälgar. Många sälgar är också rikt bevuxna med den vackra gröna lunglaven, som ibland får sällskap med den gråare skrovellaven. På en del sälgar växer även doftticken, eller nordlig anisticka som den tidigare hette, som sprider sin väldoft i gammelskogen.

Det finns ett mindre område med yngre gallringsskog i norra delen av reservatet. Det självföryngrade beståndet har kommit upp efter en avverkning och är mycket lövrikt, ungefär hälften av skogen utgörs av björk. Det står även kvar en del gamla fröträd med en ålder på cirka 150-250 år.

2. BEVARANDEMÅL NATURVÄRDEN

2.1 Skog

Bevarandemål

- Arealen värdekärna får inte minska. Målet är istället att arealen värdekärna gradvis ska öka i takt med att utvecklingsmarken uppnår statusen värdekärna.
- Naturvärden ska bevaras och växt- och djurlivet ska tillåtas utvecklas fritt. Förändringar i naturtillståndet ska endast ske genom naturlig succession och naturliga processer.
- Främmande trädslag som t. ex *P. contorta* ska inte förekomma.

Skötselåtgärder

- Inga aktiva skötselåtgärder, med undantag för borttagande av främmande trädslag om de upptäcks inom reservatet.

2.1.1 Skogliga värdekärnor

De skogliga värdekärnorna i reservatets utgörs av gamla barrskogsmiljöer i sena successionsstadier. I området förekommer både urskogsartade granskogar, barrblandskogar samt tallskogar som växer på åsarna. Bestånden har en lång skoglig kontinuitet med gott om död ved vilket har gett en rik flora av arter som är knutna till naturskogsmiljöer.

Länsstyrelsen bedömer att de värden som finns i områdets värdekärnor bäst bevaras och utvecklas genom att värdekärnorna lämnas för fri utveckling.

2.1.2 Utvecklingsmarker

I norra delen av reservatet finns det en utvecklingsmark på cirka två hektar, se bilaga B. Den består av yngre gallringsskog som har kommit upp efter en avverkning. Det självföryngrade beståndet är mycket lövrikt, ungefär hälften utgörs av björk. Området bör tills vidare lämnas för fri utveckling.

2.1.3 Naturvårdsbränning

De befintliga naturvärdena i reservatet är knutna till skogarnas sena successionsstadier och därför bedöms det att det inte är lämpligt att genomföra naturvårdsbränning i reservatet. Det är inte heller lämpligt att naturvårdsbränna i utvecklingsmarken, både av hänsyn till de höga skogliga värdena på intilliggande mark och praktiska svårigheter på grund av terrängen.

2.1.4 Avveckling av främmande trädslag

Målsättningen inom alla skyddade områden är att främmande trädslag (t ex *Pinus contorta*) inte ska finnas.

Sydvästra delen av reservatet gränsar mot en contortaplantering. Det behöver ske en kontinuerlig uppföljning av att contorta inte etablerar sig i reservatet. Om främmande trädslag upptäcks i samband med gränskontroll eller andra besök till området ska detta rapporteras och åtgärdas.

2.1.5 Hantering av spontana bränder

Då området utgörs av värdefulla urskogsartade miljöer med gamla träd, lågor samt andra substrat och ligger i en sluttning ska bränder som uppstår i reservatet släckas. Vid släckningsarbete ska så skonsamma metoder som möjligt användas och befintliga begränsningslinjer så som vägar, vattendrag och rågångar nyttjas i första hand. Fysiska ingrepp som fällning av träd eller anläggande av mineralgator bör undvikas.

2.2 Våtmarker, sjöar och vattendrag

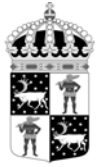
Länstyrelsen har inte genomfört någon riktad naturvärdesinventering av reservatets våtmarker, sjöar eller vattendrag. Vi har ingen kännedom om att de ska vara påverkade av någon form av markavvattning, dämning eller annan yttre påverkan som kan ha en negativ effekt på naturvärdena.

Bevarandemål

- Naturlig hydrologi ska bevaras och växt- och djurlivet skall tillåtas utvecklas fritt. Förändringar i naturtillståndet ska endast ske genom naturlig succession och naturliga processer.

Skötselåtgärder

- Inga aktiva skötselåtgärder.



3. FRILUFTSLIV OCH INFORMATION

Kåbdalisvare är ett förhållandevis okänt utflyktsmål. Området nyttjas så vitt Länsstyrelsen känner till endast i begränsad omfattning för jakt, utflykter och bärplockning. Reservatet är dock mycket naturskönt och bedöms ha en god potential att utvecklas som utflyktsmål. Genom att det nu ges naturreservatsstatus kommer områdets höga natur- och friluftslivsvärden bli mer kända, vilket kan innebära ett förändrat besöksstryck.

I dagsläget finns inga stigar, eldstäder eller andra anläggningar för rörligt friluftsliv i reservatet. Utifrån det besöksstryck som idag finns i området bedömer Länsstyrelsen att det inte heller behövs några anläggningar för rörligt friluftsliv. Om besöksstrycket skulle öka kan det dock bli nödvändigt att ompröva detta ställningstagande. Utgångspunkten är att reservatet ska nyttjas för rörligt friluftsliv utifrån sina naturgivna förutsättningar.

Skötsel mål

- Markslitage från besökare får inte bli så stort att det påverkar områdets natur- eller upplevelsevärden negativt.
- Tillgängliggörandet av området samt kanalisering av besökare inom området ska vara ändamålsenligt och syfta till att bevara naturvärden och att gynna friluftslivet.

Skötselåtgärder

- Anläggningsgraden ska med jämna mellanrum utvärderas.

3.1 Information

Skötsel mål

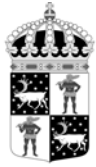
- En informationstavla skall finnas i anslutning till reservatet, förslagsvis vid den plats som anges i bilaga B.
- Informationstavlorna skall vara i gott skick och informationen ska vara aktuell.
- Aktuell information om reservatet skall finnas på Länsstyrelsens hemsida.

Skötselåtgärder

- Informationstavla enligt gällande standard skall tas fram och monteras upp inom ett år från det att beslutet vunnit laga kraft.
- Information om reservatet läggs ut på Länsstyrelsens hemsida snarast efter att beslutet är taget.

4. GRÄNSER

Naturreservatets gränser ska markeras enligt Naturvårdsverkets anvisningar.



Skötsel mål

- Reservatets gränser skall vara tydligt markerade enligt Naturvårdsverkets anvisningar.

Skötselåtgärder

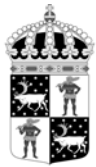
- Kontroll av gränsmarkeringarna och rågångar ska göras minst vart tionde år.
- Vid behov röjs rågångar och otydliga markeringar åtgärdas.

5. TILLFARTSVÄGAR

Lämpligaste tillfartsvägen till reservatet är norrifrån, från vägen mellan Pieski och E45. Efter att ha svängt av från den allmänna vägen är det cirka två kilometer på enskild väg till reservatet. Det finns en vägförrättning för den enskilda vägen. Skicket på den är i nuläget inte känt av Länsstyrelsen.

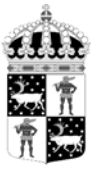
Vägen till reservatet är i dagsläget avstängd med en vägbom. Länsstyrelsen anser att vägen bör hålls öppen under barmarkstid för att öka tillgängligheten till reservatet. Om åtgärder behövs för att hindra infart till stugor i området är ett alternativ att enbart stänga de delar av vägen som leder in till stugområdena.

Länsstyrelsen bör följa besöksutvecklingen i reservatet och kontinuerligt utvärdera vilket behov som finns av vägförbindelse till naturreservatet, utöver Länsstyrelsens egna behov vid tillsyn och skötselåtgärder.



6. SAMMANFATTNING AV SKÖTSELÅTGÄRDER

Avsnitt	Vad	När
	Översyn och eventuell revidering av skötselplan	Senast 2023
2.1	Skog	
	Avveckling av främmande trädslag.	Vid behov
	Kontroll av att contorta inte etablerat sig i reservatet	I samband med gränskontroll
3	Friluftsliv och information	
	Anläggningsgraden utvärderas, bland annat med avseende på besökstryck och slitage.	Löpande
3.1	Information	
	Informationsskylt om reservatet tas fram och monteras upp.	Snarast
	Kontrollera att skyltar innehåller aktuell information och är läsbara.	Löpande
	Röjning av sly runt informationsskyltar.	Vid behov
	Aktuell information om reservatet ska finnas på Länsstyrelsens hemsida.	Snarast
4	Gränser	
	Kontrollera att gränsmarkeringarna är tydliga.	Vart 10:e år



Naturreseptatet Kåbdalisvare

Jokkmokks kommun

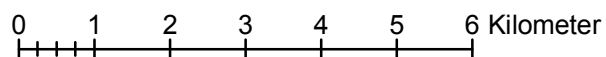
Skala 1:100 000

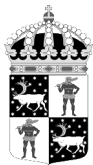
Länsstyrelsen
Norrbotten



© Länsstyrelsen Norrbotten och © Lantmäteriet

 Naturreseptatet Kåbdalisvare





Länsstyrelsen
Norrbotten

511-9994-11

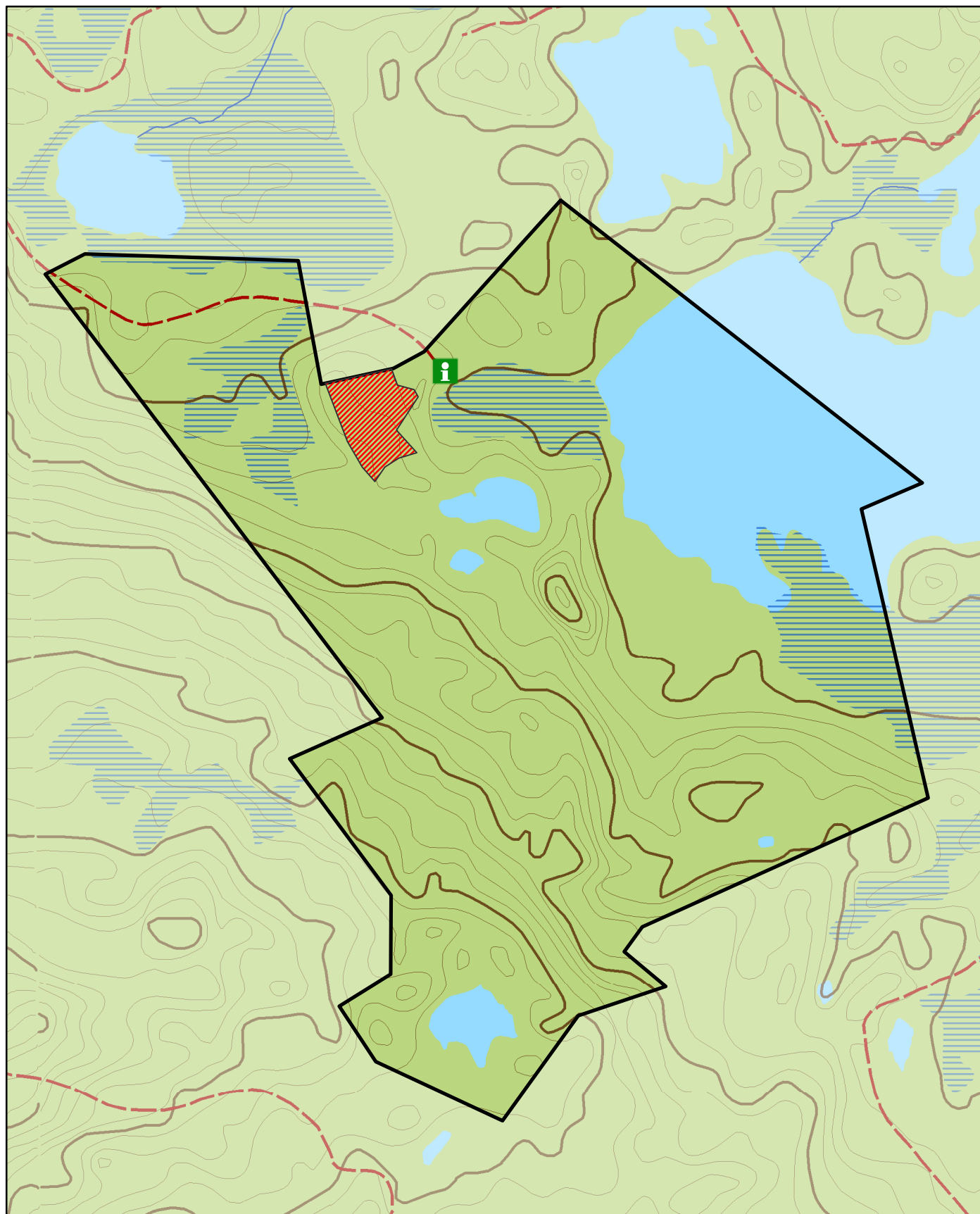
NR2040369

Bilaga B




Naturresevatet Kåbdalisvare

Information och naturvärdesklassning

Skala 1:10 000

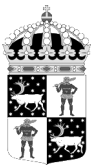


© Länsstyrelsen Norrbotten och © Lantmäteriet

-  Förslag till informationsplats
-  Utvecklingsmark
-  Naturresevatet Kåbdalisvare

0 0,5 kilometer





Länsstyrelsen
Norrbotten

511-9994-11

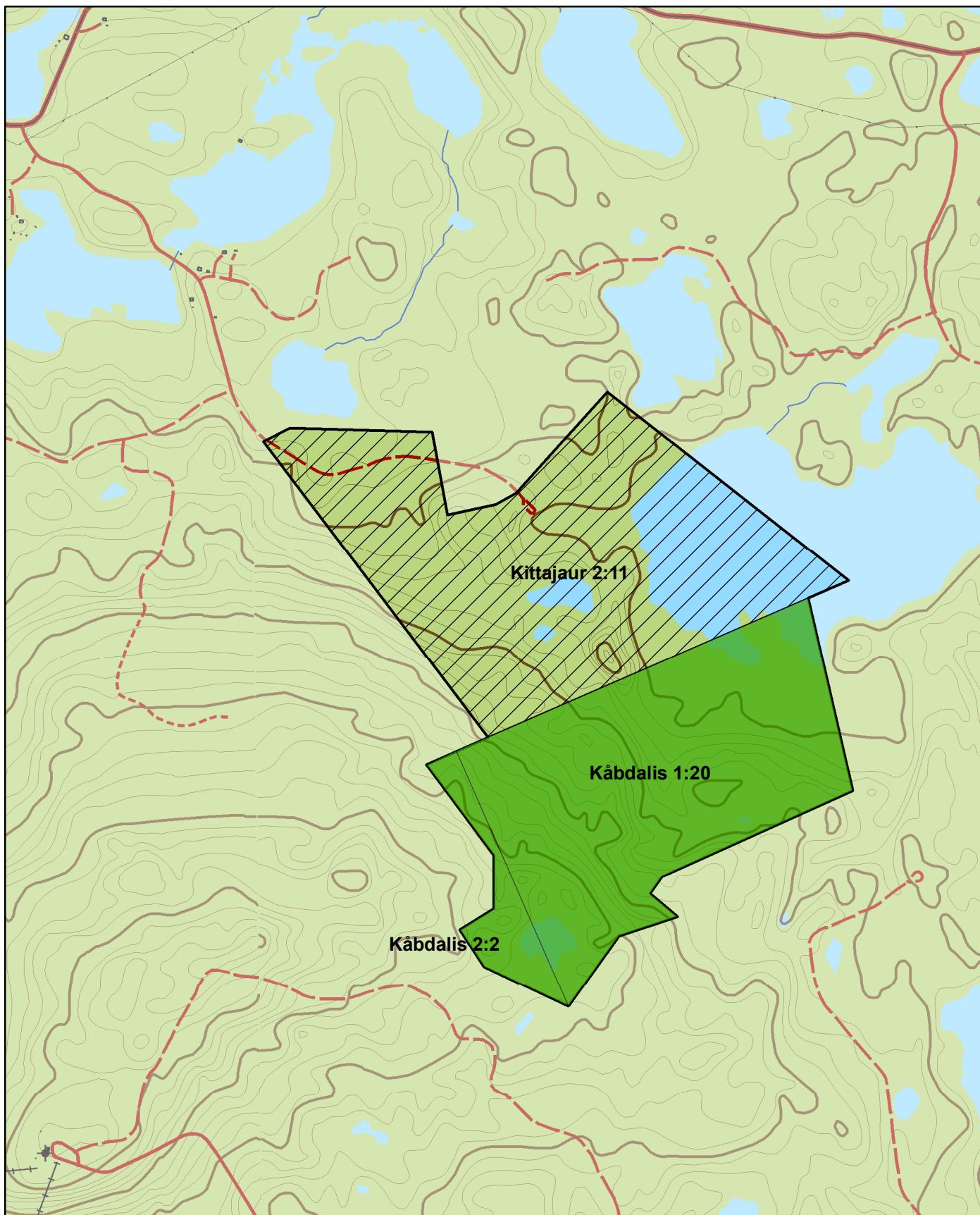
NR2040369

Bilaga C

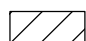

Naturreseptatet Kåbdalisvare

Fastigheter och ägare

Skala 1:15 000



© Länsstyrelsen Norrbotten och © Lantmäteriet

-  Naturvårdsverket, Kittajaur 2:11
-  Intrångsavtal, Kåbdalis 1:20, 2:2

0 250 500 Meter



Artlista naturreservatet Kåbdalisvare

- signalarter och rödlistade arter

Svampar

	Svenskt namn	Latinskt namn	Hotkategori
1.	Doftticka	<i>Haploporus odorus</i>	VU
2.	Gammelgransskål	<i>Pseudographis pinicola</i>	NT
3.	Granticka	<i>Phellinus chrysoloma</i>	NT
4.	Gränsticka	<i>Phellinus nigrolimitatus</i>	NT
5.	Harticka	<i>Inonotus leporinus</i>	NT
6.	Kötticka	<i>Leptoporus mollis</i>	NT
7.	Ostticka	<i>Skeletocutis odora</i>	VU
8.	Rosenticka	<i>Fomitopsis rosea</i>	NT
9.	Rostticka	<i>Phellinus ferruginosus</i>	
10.	Ullticka	<i>Phellinus ferrogineofuscus</i>	NT

Hotkategorier enligt Artdatabankens rödlista 2010. VU=Sårbar, NT=Nära hotad.

Lavar

	Svenskt namn	Latinskt namn	Hotkategori
11.	Brunpudrad nållav	<i>Chaenotheca gracillima</i>	
12.	Knottrig blåslav	<i>Hypogymnia bitteri</i>	NT
13.	Liten sotlav	<i>Cyphelium karelicum</i>	VU
14.	Lunglav	<i>Lobaria pulmonaria</i>	NT
15.	Rödbrun blekspik	<i>Sclerophora coniophaea</i>	NT
16.	Skrovellav	<i>Lobaria scrobiculata</i>	NT
17.	Vitskaftad svartspik	<i>Chaenothecopsis viridialba</i>	NT
18.	Vulkanlav	<i>Conotrema populorum</i>	DD

Hotkategorier enligt Artdatabankens rödlista 2010. VU=Sårbar, NT=Nära hotad, DD=Kunskapsbrist.



Länsstyrelsen
Norrbotten

Bilaga D

Datum
2013-05-27

Diarienummer
511-9994-11

NVR ID
NR2040369

Övriga arter

	Svenskt namn	Latinskt namn	Hotkategori
19.	Majbräken	<i>Athyrium filix-femina</i>	
20.	Tolta	<i>Cicerbita alpina</i>	

Källa:

- Länsstyrelsen översiktliga inventering 2010
- Naturvårdsverket rapport 4692, 1997 "Indikatorarter för identifiering av naturskogar i Norrbotten"