

Skötselplan för naturreservatet Storemosse i Laholms kommun

1 Syfte med säkerställande och skötsel

Syftet med reservatet är att bevara myrkomplexets orörda karaktär med ostörd hydrologi och intakta växtsamhällen. Syftet är också att bevara en värdefull mosaik av våtmark och naturskog. Löv- och blandskogar ska bevaras på ett sådant sätt att områdets biologiska mångfald berikas. Naturreservatet ska bidra till gynnsam bevarandestatus i den biogeografiska regionen för de inom området förekommande naturtyperna som ingår i EU:s nätverk av Natura 2000-områden. Särskilt viktigt att värna är det öppna myrlandskapet, gammal och gles blandskog samt hotade och sällsynta arter. Syftet är även att skapa möjligheter för arter att sprida sig inom och mellan reservat och andra områden med höga naturvärden i trakten.

Förekommande ekosystem och biologisk mångfald ska i huvudsak bevaras och utvecklas genom intern dynamik och andra naturliga processer men behöver kompletteras med skötselåtgärder.

Inom ramen för ovanstående syfte ska reservatet även stödja allmänhetens möjligheter till friluftsliv och naturupplevelser. Besökare ska kunna se, uppleva och lära från områdets typiska livsmiljöer, arter och historia.

Syftet ska nås genom att:

- våtmarken skyddas från dikning, rensning, kalkning eller annan exploatering eller påverkan som kan skada eller förändra vegetation och hydrologi,
- området hålls fritt från gran,
- skogsbyte alternativt röjningar bedrivs så att blandskogen bibehåller sin luckighet med gläntor och andra öppningar,
- planterade granskogar avvecklas,
- i övrigt lämna naturskogen för fri utveckling så att inslag av gamla träd och mängden död ved ökar,
- beakta skötselråd som Åtgärdsprogram för hotade arter föreslår,
- nya kunskaper om hotade och hänsynskrävande arter och naturtyper, inom ramen för syftet, ska beaktas i skötseln av reservatet.

2 Beskrivning

2.1 Markslag och naturtyper

Naturtyper:	Tallskog	1 ha
	Granskog	4,2 ha
	Barrsumpskog	11,8 ha
	Lövblandad barrskog	25,2 ha
	Triviallövskog	2,4 ha
	Ädellövskog	2,3 ha
	Lövsumpskog	12,9 ha
	Hygge	0,2 ha
	Impediment	2,9 ha
	Myr	35,3 ha
	Jordbruksmark	1,1 ha
	Sjöar och vattendrag	1,5 ha

Indelning efter klassningar vid värderingar samt fältbesök

Natura 2000-habitat	Areal, ha
Dystrofa sjöar och småvatten (3160)	ca 1
Öppna svagt välvda mossar, fattiga och intermediära kärr och gungflyn (7140)	ca 45
Äldre ekskogar på sura, sandiga marker (9190)	ca 2
Skogbevuxen myr (91D0)	ca 14

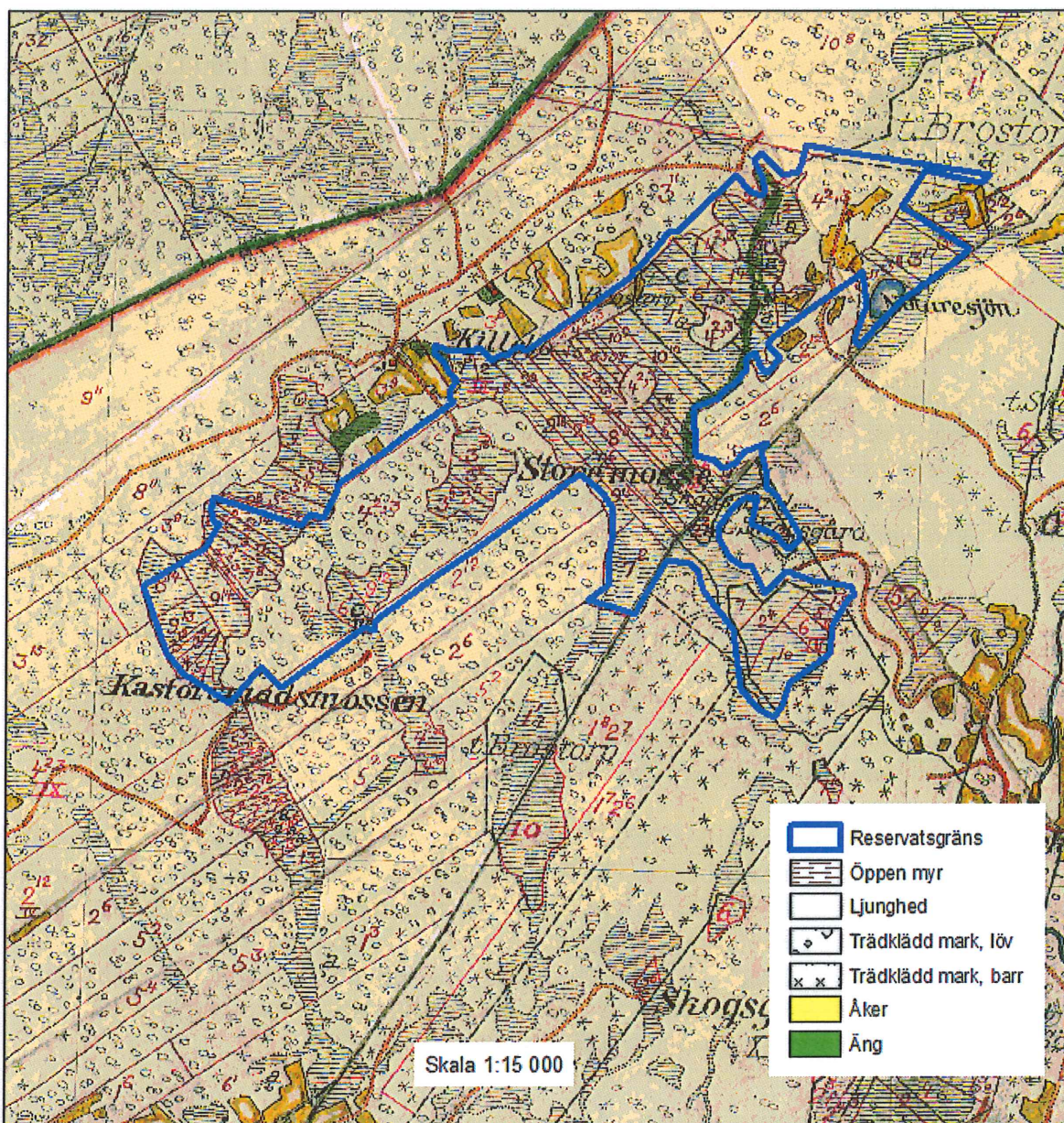
2.2 Historisk och nuvarande markanvändning

Storemosse ligger i trakter som tidigt avskogades. Redan vid 1600-talets mitt bestod dessa delar av vidsträckta ljunghedar, hedar som senare under 17- och 1800-talen ytterligare expanderade in över skogsbygdens inre delar och Småland (de s k ”ryorna” eller ”yamarkerna”). Enligt skifteskartor från tidigt 1800-tal över intilliggande marker benämns annan mark än åker och äng som just ”ljunghedar”. Storskifteskartan från 1799 med beskrivningar talar om att reservatets västra del användes som utmark på vilken det förekom ”afrösningsmarker”, dvs marker som var stenröjda och hävdades som äng. Området benämndes ”Kärrängarne” liksom myrholmarna och fastmarkerna norr om Nötarejön.

Vid storskiftet delades själva Storemosse in i smala skiften. Gränserna behölls i mångt och mycket fram till nutid när staten köpte in och slog samman dem till en större fastighet i samband med reservatsbildningen. Gränserna syns på häradsökonomiska kartan från 1920-talet, se Karta 1. Att mossen ägdes av så många kan vara en förklaring till att det inte utförts några större ingrepp såsom torvbrytning eller dikning. Det var helt enkelt för komplicerat att samordna dessa insatser.

Carl Malmström har sammanställt kartor över skogens utbredning i Hallands län under 1650-, 1700- och 1850-talen vilka tydligt talar om för oss att det här saknades skog. Många ljunghedar beskogades under 1900-talets första decennier med granplantor. Så var inte fallet här. Snarare kan man dra slutsatsen att hävden upphörde och ljungheden växte igen till lövskog, se Karta 1.

Under befolkningsexplosionen i mitten-slutet på 1800-talet flyttade folk ut i marker som tidigare varit obebodda. På 1920-talskartan kan man se att norr om Nötarejön låg ett torp med flera åkerlyckor. Dessa lyckor är fortfarande förhållandevis öppna förutom de mellersta som växt igen av lövträd och buskar. Förutom odlingsrösen, stenvägg och husgrunder, hasselbuskar är fortfarande vägen ner mot Svinabäck öppen. I den forna betesmarken väster om åkrarna står idag ett granbestånd. Ängsmarken fanns i maden utmed Svinabäck



Karta 1. Naturreservatet Storemosse på häradsekonomska kartan från 1920-talet.

Mosseplanet verkar ha varit mera öppet än vad det är idag trots att det inte skett någon torvbrytning eller dikning som påverkat hydrologin. Snarare kan det förklaras genom upphörd hävd och ett ökat kvävenedfall samt att den intilliggande skogen vuxit upp och suger vatten från våtmarken.

Skogen i väster uppvisar inga spår av huggningar. Dock har granen etablerat sig ordentligt och förekommer i alla åldrar. Dessutom finns det några små planterade granbestånd inom reservatet. För att lättare kunna transportera ut granen anlade man en väg i reservatets sydvästra del för några decennier sedan. Den grova granen har ännu inte avverkats vilket det dock planeras för se kapitel 3. Skötsel av området.

2.3 Naturförhållanden

Reservatet är beläget i de kustnära delarna av södra Hallands skogsbygd alldeles vid gränsen mellan de naturgeografiska regionerna Södra Hallands skogsbygd (10) och Sydsvenska höglandet och smålandsterrängens myrrika västsida (11). Närliggande jordbrukslandskap är småbrutet med åker- och naturbetesmarker (till exempel NR Hollandsbjär och NR Övragård). Skogslandskapet domineras av granmonokulturer med insprängda öar av värdefull ädellövskog (till exempel NR Söderskogen). Trots den höga årsnederbörden på >1100 mm finns här idag få myrmarker kvar i omgivningarna eftersom man genomfört omfattande utdikningar och på dessa marker nu bedriver ett aktivt jord- och skogsbruk. Storemosse ligger på endast 65 meter över havet.

Den öppna myren ”Storemosse” karaktäriseras av en tydligt sluttande ristuvemosse genombruten av fastmattekärr. Svinabäck, som kommer norrifrån, avvattnar kringliggande skog samt Nötaresjön och fortsätter söderut genom reservatet för att sedan gå ihop med Svartavadsbäcken som slutligen rinner ut i Brostorpaån. Området ingår i Genevadsåns avrinningsområde.

Övrig torvbildande myr är bevuxna av tall och björk. På mellanliggande fastmark, som består av sandig morän, växer idag spontanföryngrad skog samt några planterade granbestånd. Området ligger på urberg av granit som på något håll går i dagen.

2.4 Beskrivning av bevarandevärden

Ur ”Våtmarker i Hallands län”: *Myrkomplexet är beläget i gränzonen mellan småländska höglandets sluttningszon och Hallands kustland. Objektet framstår som säreget framförallt med tanke på den öppna myren med omväxlande svagt välvda mossepartier och distinkta genomgående kärrdrag med olika växtsamhällen.*

Den relativa orördheten i kombination med ornitologiska värden och betydelsen för landskapsbilden i stort gör myren mycket skyddsvärd.

Biologiska värden

Den öppna myrens västra del utgörs av en sluttande ristuvemosse genombruten av stråk av fastmattekärr med en typisk kärrvegetation av tuvsäv, tuvull och blåtåtel. Runt Svinabäck i öster breder mader av starr-örttyp ut sig med bland annat flaskstarr, ängsull, myrlilja, vass och blåtåtel. På sina ställen håller dock myren långsamt på att växa igen.

Eftersom stora delar av reservatet har varit nästan helt öppet så förekommer här inte mycket gammal skog. Undantagen är dock de båda myrholmarna samt en udde norr om. Denna skog är asprik med en rik inblandning av äldre tall och björk samt olikåldrig gran. Dock är inslaget av död ved ringa vilket för övrigt gäller i hela

reservatet. Dessa områden är klassade som Naturvärdesobjekt. Även i blandskogen i väster är aspinslaget på sina ställen rikligt. Grova och vidkroniga tallar och björkar vittnar om att skogen uppkommit i ljusöppna förhållanden. Fortfarande är skogen gles och rik på bärris.

Fågelarterna hämpling, mindre flugsnappare, nattskärra, kornknarr, gräshoppsångare, trädlärka och sparvuggla, som alla noterats i omgivningarna, gynnas av öppnare miljöer och glesa löv- och tallskogar. Flera av dem, bland annat nattskärnan, har i Europa minskat i antal på grund av att skogen tätat och fått ett större inslag av gran samt att betesmarker växt igen.

Ekskogen i öster samt hasselbuketter kring det igenväxta torpstället utgör ytterligare intressanta inslag och naturvärden knutna till skogsmiljöer.

Vid en fjärilsinventering 1987 noterades fynd av *rödtonad harrismätare* vilket är en starkt hotad fjäril knuten till hårginst. Idag har den sina enda Sverigeförekomster på några få lokaler i närheten. Fjärilen ingår i det nationella åtgärdsprogrammet för hotade arter "Åtgärdsprogram för nålginst, tysk ginst och ginstlevande fjärilar 2007-2011". Dagsaktuella noteringar av *hårginst* finns i områdets västra delar. Här finns även ett äldre fynd av den starkt hotade *nålginsten* från 1977. Storemosse ligger i kanten av dagens utbredningsområde för arten i Sverige.

I Svinamadsbäcken finns *lax*.

Geologiska och hydrologiska värden

Hydrologin i Storemosse är i stort sett intakt med undantag för något enstaka skogsdike i sydost. Nötare sjön klassas som Dystrof sjö och småvatten enligt EU's Natura 2000-klassificering.

Mossar delas in i olika typer utifrån dess uppbyggnad. Svagt välvda mossar är de vanligaste och förekommer i reservatet som mindre ytor i väster och söder. Dessa är oftast trädklädda. Det stora mosseplanet som kallas "Storemosse" utgörs av en sluttande mosse. De sluttar från en sida till en annan, utan markerad höjdpunkt. Tack vare detta har mossen ett parallellorienterat mönster av strängar och höljor. Denna typ är vanligast i sluttande terräng i nederbördsrika trakter. Storemosse är en av få i Sverige som ligger i den Naturgeografiska regionen 10 och har därmed ett extremt västligt läge.

Kulturhistoriska värden

Norr om Nötare sjön finns spår av ett gammalt torp med dess odlingslandskap i form av husgrunder, odlingsrösen, stenmurar, form av gamla åkrar samt vägen från Svinabäck.

Prioriterade bevarandevärden

De prioriterade bevarandevärdena är att bevara det stora myrkomplexet i Storemosse, öppet och hydrologiskt intakt med dess typiska växter och naturmiljöer samt att utveckla och restaurera värdena i naturskogen.

2.5 Referenser

- Löfgren, R. & Andersson, L. (red).* 2000. Sydsvenska lövskogar. Naturvårdsverkets rapport 5081.
- Bengtsson, S.* 1988. Naturvårdsprogram för Hallands län. Del 1. Laholms kommun. Information från Länsstyrelsen. Remissutgåva.
- Forslund, M. & Rundlöf, S.*, 1984. Våtmarker i Hallands län. Länsstyrelsen i Hallands län, meddelande 1985:1.
- Fritz, Ö.* 1996. Inventering av skogliga nyckelbiotoper inom naturskyddade områden i Hallands län 1995. Del 1. Södra länsdelen. Länsstyrelsens meddelande 1996:10.
- Länsstyrelsen i Hallands län.* 2005. Natura 2000. Bevarandeplan för Store mosse-Öringe. SE 0510094. Fastställd 2005-12-28.
<http://www.lansstyrelsen.se/halland/SiteCollectionDocuments/sv/djur-och-natur/skyddad-natur/natura-2000/StoremosseÖringe.pdf>
- Naturvårdsverket.* 2007. Åtgärdsprogram för nålginst, tysk ginst och ginstlevande fjärilar 2007-2011. Rapport 5731.

www.lantmateriet.se – Historiska kartor

www.artportalen.se

3 Skötsel av området

3.1 Indelning i skötselområden

Skötselkartan (Bilaga 3c) visar indelningen i olika skötselområden. Grunden för indelningen i skötselområden är den huvudsakliga och primära skötsel som ska ske i området. Det finns sex olika skötselområden, varje skötselområde har en egen färg i kartan samt ett beskrivande namn. Numreringen på kartan anger de i skötselområdet ingående avdelningarna. Beståndsindelning är baserad på skogsvärderingen och justerad efter IR-ortofoto och fältbesök.

3.2 Generella riktlinjer för skötseln

Skötselåtgärderna ska prioriteras så att biologisk mångfald berikas, se Syfte med säkerställande och skötsel Kapitel 1. Under varje skötselområde ges varje område en beskrivning samt noga skötselanvisningar för att den beskrivna målbild ska kunna uppnås. Rent generellt så gäller dock att:

- Skogsbruksåtgärder ska ske så att minimal skada uppstår
- Död ved är en bristvara i dagens brukade skogar. Den döda veden är betydelsefull för många hotade arter. Därför ska ingen lövved forslas ut ur reservatet. Lövvirke ska placeras så att det förekommer i ömsom öppna ömsom skuggiga miljöer. Även död barrved är viktigt att spara.

3.3 Skötselområden

Skötselområde 1 - Ingen åtgärd – Öppen myr och vatten

Avdelningar: 1, 14, 31, 42

Areal: 32,3 ha

Beskrivning: Skötselområdet omfattar förutom Nötarejön och vatten utmed Svinabäck även det stora öppna myrområdet Storemosse och Västerfly. I vissa partier har buskar och träd etablerats på senare decennier. Enligt berättelser och äldre kartor har myren varit helt öppen.

Mål: Fortsatt öppet vatten och myrområde.

Åtgärder:

- I princip inga. På Storemosse och Västerfly (avd 1) bör man dock överväga att röja bort en del buskar och mindre träd.

Skötselområde 2 - Selektivhuggning av gran och därefter skogsbete och röjningar

Avdelningar: 2-4, 8, 11, 28, 43, 45-47, 49-73

Areal: 42,4 ha

Beskrivning: Blandskogar av tall, björk, gran, asp och sälg på fastmark som uppkommit naturligt efter ett upphört ljunghedsbruk. Trädskiktet är relativt glest och träden olikåldriga vilket ger en skiktad skog. Vid Sjöhålorna och Kastorsmossen och ytterligare några småområden växer tall- och björkskog på fuktigare mark. Inslag av dessa halvöppna mindre mosseytor och fattigkärr bidrar till värdefull variation i skötselområdet. Västra delen av skötselområdet (avd 28, 46-73) är nyligen röjt på granar. Förekomsten av död ved är liten. Avdelning 3 är klassad som Naturvärdesobjekt där det stora aspinslaget är värdefullt.

I öster, vid det gamla torparstället (avd 11) är igenväxningen påfallande av både löv och gran liksom i den intilliggande ekskogen (avd 8).

Mål: Väster om det öppna myrkomplexet växer en luckig blandskog med en rik trädslagsblandning och ett flerskiktat träd- och buskskikt. Graninslaget ska vara minimalt. Intern dynamik ska råda och inslag av gamla grova träd präglar skogen liksom ett stort inslag av död ved. Genom en luckighet med gläntor gynnas bär-ris, ljung och blomväxter samt förekomst av grova, solexponerade träd och död ved. Sådana miljöer utgör viktiga födoresurser och bomöjligheter för bland annat insekter.

Strukturerna vid det gamla odlingslandskapets inägomarker (avd 11) ska vara tydliga vilket innebär att stenmurar, odlingsrösen, husgrunder och formen på åkrarna ska synliggöras. Äldre lövträd ska gynnas. Även avd 8 och 11 ska vara granfria.

Åtgärder:

- Den primära skötselåtgärden är att omgående avveckla och forsla ut huvuddelen av gran i hela skötselområdet. Dock bör enstaka stora, grova granar lämnas och andra grova granar ringbarkas för att på så sätt leverera stående död ved. Ringbarkningen av gran bör ske i flera omgångar för att ge död ved under en längre tid. En del granar kan fällas och lämnas. Därefter är granröjning en återkommande åtgärd.
- Västra delen av skötselområdet (avd 28, 46-73) bör i första hand stänglas in och hävdas extensivt genom bete. Genom ett lågt betestryck ges blomväxter möjligheter att blomma och sätta frö samt utgöra värdväxter för insekter. Är ett skogsbete inte möjligt ska röjningar ske återkommande så att gläntor bibehålls och skapas och att skogen blir gles. På lämpliga ställen ska även större luckor skapas vilka med fördel kan brännas.
- Återkommande markstörningar och gräs- och ljungbränning som gynnar ginst och insekter knutna till ginst, framförallt fjärilar. Kan göras i småområden som vandrar runt i skötselområdet.

- I avd 11 ska stenvägar, husgrunder, odlingsrösen och väg röjas fritt från inväxande träd och buskar. Lövträden gynnas varav en del frihuggs. I både avd 8 och 11 ska granarna röjas, avverkas och forslas bort.

Skötselområde 3 – Granröjning – Sumpskogar och trädklädda mossar

Avdelningar: 5, 6, 12, 13, 16-18, 20, 22, 23, 25-27, 32-41, 44

Areal: 20 ha

Beskrivning: Skötselområdet består till huvuddelen av sumpskogar och trädklädda myrmarker. Granen har ännu inte fått fäste utan förekommer endast sparsamt i mindre dimensioner.

Mål: Granfria sumpskogar och myrar där intern dynamik råder.

Åtgärder:

- Granröjning. Granarna bör forslas ut alternativt brännas på plats.

Skötselområde 4 - Skapa död ved - blandskog

Avdelningar: 19, 30

Areal: 1,9 ha

Beskrivning: Två myrholmar klädda av naturskog med rik förekomst av asp och äldre tall, björk och gran, dock är förekomsten av död ved liten. Båda är klassade som Naturvärdesobjekt. Den västra holmen kallas Kråkkullen.

Mål: Naturskog med rik förekomst av olika trädslag, gamla träd och död ved.

Åtgärder:

- Ringbarkning av enskilda granar som lämnas kvar och bildar död ved.
- Granröjning.

Skötselområde 5 – Föryngringsavverkning - granplanteringar

Avdelningar: 7, 9, 15, 29, 48

Areal: 4,2 ha

Beskrivning: Granplanteringar i åldrarna 26 år (avd 7 och 9), 30 år (avd48), 54 år (avd 29) och 84 år (avd 15).

Mål: Blandskog utan gran, se målbild för skötselområde 2 och 3.

Åtgärder:

- Avveckling av gran, därefter fri utveckling. För avd 29 och 48, se åtgärder för skötselområde 2.

Skötselområde 6 Hävd - gräsröjning

Avdelningar: 10, 21 samt väg i reservatet

Areal: 1,1 ha + väg

Beskrivning: Avdelning 10 och 21 utgörs av gamla åkrar som fortfarande är öppna. Vägen som kommer från parkeringsplatsen och går fram till vändplatsen inom skötselområde 2 är tillsammans med vägrenen bevuxen med örter och gräs.

Mål: Öppna ytor av gräs och örter i närheten till skog med inslag av död ved vilket bland annat gynnar ett rikt insektsliv.

Åtgärder:

- Återkommande gräsröjning som hindrar igenväxning av buskar och träd.

4 Friluftsliv

4.1 Syfte

Naturreseptatet ska inbjuda till vandringar och naturupplevelser i naturskog och halländskt myrlandskap. Friluftsliv och rekreation grundat på allemansrätten ska kunna bedrivas. Information om resevatets naturvärden ska vara lättillgänglig, det ska vara lätt att hitta till resevatet från bilväg.

4.2 Anläggningar

Mål

- Det ska finnas vägvisning till resevatet och parkeringsplats genom skyltning från närmsta större väg.
- Det ska finnas minst en väl underhållen och aktuell informationsskylt.
- Det ska finnas en parkeringsplats i gott skick.
- Det ska finnas en strövstig i resevatets västra och centrala del.

Åtgärder

Anläggning av parkeringsplats och informationsskylt enligt Karta för Friluftslivet, se Bilaga 3d. Skyltning till resevatet från samhället Öringe. I terrängen markeras en strövstig som utgår från parkeringsplatsen och följer vägen och vidare fram till myren.

5 Tillsyn, dokumentation och uppföljning

Länsstyrelsen ansvarar för att genomförda skötselåtgärder följs upp. Länsstyrelsen ansvarar också för regelbunden tillsyn i resevatet.

Naturvårdsverket har tillsammans med Länsstyrelserna tagit fram ett uppföljningsprogram som omfattar länets skyddade områden. Inventering och uppföljning kommer att ske utifrån detta program.

7. Sammanfattning av planerade skötselåtgärder

Skötselåtgärd	När	Var (skötselområde, avdelning)	Vem	Prioritet	Finansiering
Selektivhuggning	Omgående	2	Länsstyrelsen	1	Självfinansierande/ Vårdanslaget
Föryngringsavverkning	Omgående	5 (7, 9, 15, 29, 48)	Länsstyrelsen	1	Självfinansierande/ Vårdanslaget
Röjning av gran	Första etappen omgående, därefter vart 10:e år	3 (första etappen) därefter 1, 2, 4-6	Länsstyrelsen	1	Vårdanslaget/
Skapande av död ved (ringbarkning av gran)	Innan 2022	4 samt 2 (45-47 och 49-73)	Länsstyrelsen	1	Vårdanslaget
Betesdrift inklusive stängsling	Innan 2022	2 (28, 29, 46-73)	Länsstyrelsen	1	Vårdanslaget
Röjning (alternativ till betesdrift)	Återkommande	2 (28, 29, 46-73)	Länsstyrelsen	2	Vårdanslaget
Markstörning och bränning	Återkommande	2	Länsstyrelsen	2	Vårdanslaget
Gräsröjning	Återkommande	6	Länsstyrelsen	2	Vårdanslaget
Informations-tavla	Omgående	Se Bilaga 3 d, Karta för Friluftslivet	Länsstyrelsen	1	Vårdanslaget
Anläggning av parkeringsplats	Omgående	Se Bilaga 3 d, Karta för Friluftslivet	Länsstyrelsen	1	Vårdanslaget
Markering av strövstig	Innan 2022	2 (västra delen)	Länsstyrelsen	2	Vårdanslaget
Uppföljning	Enligt NVs riktlinjer	Hela området	Länsstyrelsen	1	Vårdanslaget

