



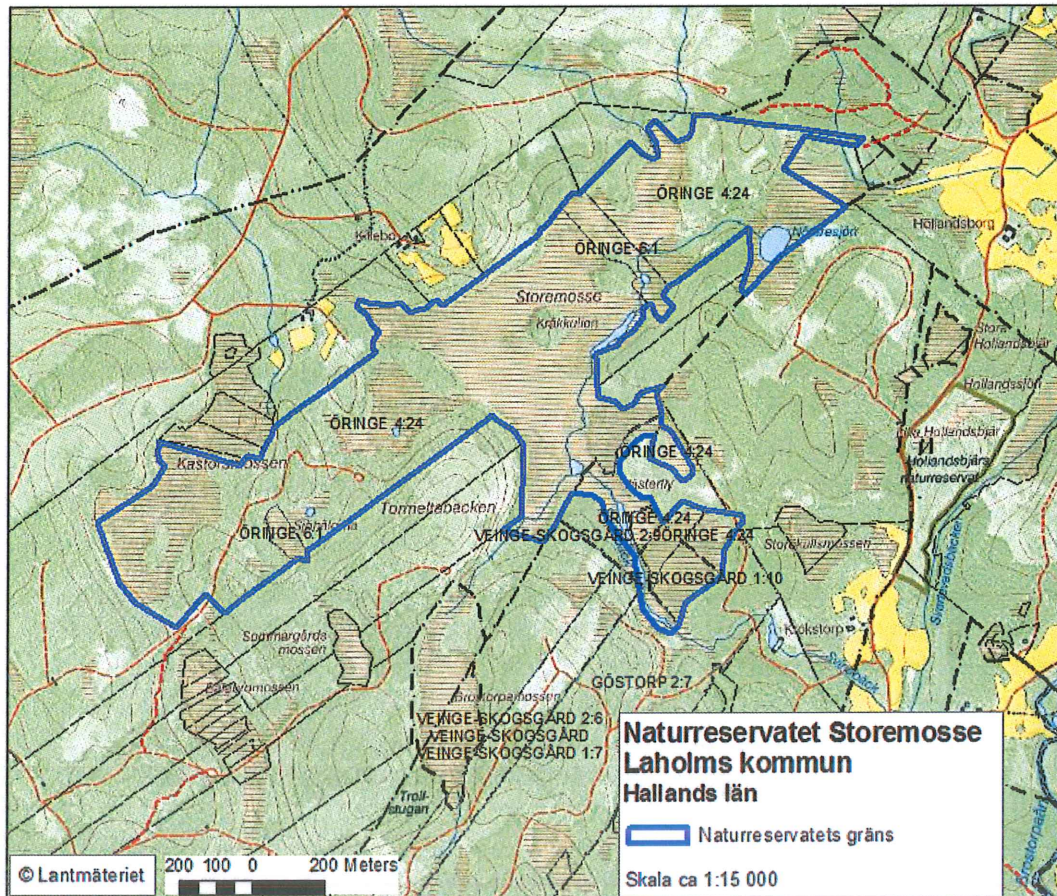
## Bildande av naturreservatet Storemosse i Laholms kommun

### Beslut

Länsstyrelsen i Hallands län beslutar med stöd av 7 kap. 4, 5, 6 och 30 §§ miljöbalken (MB) samt 22 § förordningen (1998:1252) om områdesskydd enligt miljöbalken mm, att förklara det område som avgränsas av blå heldragen linje på nedanstående karta som naturreservat, med syfte och föreskrifter enligt nedan.

Reservatets gränser ska märkas ut i fält och dess namn ska vara Storemosse.

Med stöd av 3§ förordningen om områdesskydd enligt miljöbalken fastställer Länsstyrelsen bifogad skötselplan för naturreservatets långsiktiga förvaltning.



**Skälen för beslutet**

Storemosse är beläget i gränzonen mellan Laholmsslätten och skogsbygden. Omgivningarna domineras av planterade granmonokulturer och ett småbrutet odlingslandskap med inslag av värdefulla ädellövskogsmiljöer och naturbetesmarker. Naturgeografiskt sett ligger reservatet på gränsen mellan Södra Hallands kustland, 10 och Småländska höglandets sluttningszon 11.

Reservatet utgörs av ett stort sammanhängande myrkomplex och naturliga blandskogar. Den ensidigt sluttande mossen i väster karakteriserar den öppna myren tillsammans med maderna i öster som breder ut sig kring Svinabäck. Hydrologin är i princip opåverkad av dikning och torvbrytning. Myrholmarna hyser en asprik skog med inblandning av äldre tall och björk, dessa är klassade som naturvärdesobjekt.

I reservatets västra del har en naturlig blandskog av tall, björk, ek, asp och gran uppkommit efter att en öppen ljunghed växt igen. Denna fastmarksskog genomkorsas av björk- och tallsumpskogar samt små mossar och kärr. Vid Nötaresjön ligger rester av gammal bebyggelse och spår av inägomarker kantad av en medelålders ekskog. Området har även betydelse för fågellivet med intressanta noteringar av nattskär, kornknarr och mindre flugsnappare.

I länets Våtmarksinventering anges att de höga naturvärdena i Storemosse utgörs av dess orördhet, ornitologiska värden samt betydelse för landskapsbilden. Dessutom gör det extremt västliga läget området växtgeografiskt intressant.

Området ingår i länets naturvårdsprogram och våtmarksinventering (båda klass 1). Området är dessutom ett Natura 2000-område som ingår i ett europeiskt nätverk av ekosystem och livsmiljöer. I reservatet förekommer naturtyperna "Dystrofa sjöar och vattendrag (3160)", "Öppna svagt välvda mossar, fattiga och intermediära kärr och gungflyn (7140)", "Äldre ekskogar på sura, sandiga marker (9190)" och "Skogsbevuxen myr (91D0)".

Den massiva invandringen av gran innebär att den annars glesa skogen växer igen och förmörkas. Även den öppna myren har påverkats något av igenväxning. För att bibehålla och utveckla naturvärdena krävs därmed återkommande skötsel vilket medför att en skötselplan behövs. Förändring av hydrologin och ett rationellt skogsbruk skulle hota naturvärdena i området. Länsstyrelsen anser därmed att bildande av naturreservat är den lämpligaste skyddsformen av området.

Beslutet följer riktlinjer för prioritering av naturreservatsskydd, Sveriges internationella åtaganden om skydd av den biologiska mångfalden samt Sveriges miljökvalitetsmål. Enligt Förordningen om områdesskydd, 16§ FOM, ska myndigheterna prioritera skyddsarbetet för Natura 2000 områden. Ur ett



internationellt perspektiv har Sverige ett stort ansvar för att bevara skyddsvärda våtmarker.

### **Syfte**

Syftet med reservatet är att bevara myrkomplexets orörda karaktär med ostörd hydrologi och intakta växtsamhällen. Syftet är också att bevara en värdefull mosaik av våtmark och naturskog. Löv- och blandskogar ska bevaras på ett sådant sätt att områdets biologiska mångfald berikas. Naturreservatet ska bidra till gynnsam bevarandestatus i den biogeografiska regionen för de inom området förekommande naturtyperna som ingår i EU:s nätverk av Natura 2000-områden. Särskilt viktigt att värna är det öppna myrlandskapet, gammal och gles blandskog samt hotade och sällsynta arter. Syftet är även att skapa möjligheter för arter att sprida sig inom och mellan reservat och andra områden med höga naturvärden i trakten.

Förekommande ekosystem och biologisk mångfald ska i huvudsak bevaras och utvecklas genom intern dynamik och andra naturliga processer men behöver kompletteras med skötselåtgärder.

Reservatet ska också stödja allmänhetens möjligheter till friluftsliv och naturupplevelser. Besökare ska kunna se, uppleva och lära från områdets typiska livsmiljöer, arter och historia.

Syftet ska nås genom att:

- våtmarken skyddas från dikning, rensning, kalkning eller annan exploatering eller påverkan som kan skada eller förändra vegetation och hydrologi,
- området hålls fritt från gran,
- skogsbete alternativt röjningar bedrivs så att blandskogen bibehåller sin luckighet med gläntor och andra öppningar,
- planterade granskogar avvecklas,
- i övrigt lämna naturskogen för fri utveckling så att inslag av gamla träd och mängden död ved ökar,
- beakta skötselråd som Åtgärdsprogram för hotade arter föreslår,
- nya kunskaper om hotade och hänsynskrävande arter och naturtyper, inom ramen för syftet, ska beaktas i skötseln av reservatet.

### Föreskrifter

Med stöd av 7 kap. 5 § miljöbalken (MB), om inskränkningar i rätten att använda mark- och vattenområden inom reservatet, är det utöver vad som annars gäller förbjudet att:

- 1 uppföra byggnad eller anläggning,
- 2 uppföra mast eller antenn, anlägga luft- eller markledning,
- 3 anlägga väg,
- 4 borra, spränga, schakta, gräva, markbearbeta eller bedriva täkt,
- 5 dika, dämna eller utföra annan åtgärd som kan påverka områdets hydrologi,
- 6 anordna upplag, tippa eller fylla ut,
- 7 kalka, gödsla eller sprida bekämpningsmedel,
- 8 avverka, gallra, röja, föryngra skog eller på annat sätt påverka vegetationen,
- 9 ta bort eller upparbeta dött träd, vindfälla eller döda grövre grenar,
- 10 framföra motordrivna fordon,
- 11 inplantera för området främmande växt- eller djurarter,
- 12 sätta upp tavla, affisch, skylt eller göra inskrift,
- 13 bedriva jakt på fågel samt
- 14 stödutfodra vilt.

För att tillgodose syftet med reservatet förpliktigas med stöd av 7 kap. 6 § MB ägare och innehavare av särskild rätt till fastigheten tåla åtgärder inom området enligt följande:

- 15 utmärkning av naturreservatets gräns enligt Naturvårdsverkets anvisningar,
- 16 att skötselåtgärder utförs, gäller hela naturreservatet:
  - a. gallringar, röjningar
  - b. betesdrift, bränning
  - c. skapande av död ved
  - d. undersökningar och dokumentation av mark, vatten samt växt- och djurliv,
- 17 anläggning och underhåll av anordningar för friluftslivet t.ex. parkeringsplats, markerade stigar och informationsskyltar samt,
- 18 förvaltarens nyttjande av väg.

Med stöd av 7 kap. 30 § MB, om rätten att färdas och vistas i reservatet, är det utöver vad som annars gäller förbjudet att:

- 19 framföra motordrivet fordon,
- 20 medföra okopplad hund,
- 21 sätta upp tavla, affisch, skylt eller göra inskrift,
- 22 inplantera för området främmande växt- eller djurarter,
- 23 skada levande eller döda stående eller liggande träd och buskar,
- 24 skada, plocka eller samla in växter. Plockning av bär, matsvamp och enstaka exemplar av kärlväxter är dock tillåten,
- 25 utan Länsstyrelsen tillstånd samla in insekter, spindlar, snäckor och andra ryggradslösa djur. Enstaka exemplar får dock samlas in under förutsättning att det inte bryter mot fridlysningsbestämmelserna och att fällor inte används.
- 26 utan Länsstyrelsens tillstånd anordna lägerverksamhet eller tävlingar,
- 27 utan Länsstyrelsens tillstånd genomföra vetenskapliga undersökningar som strider mot föreskrifterna.

**Ovanstående föreskrifter (1-27) ska inte utgöra hinder för:**

- förvaltaren av naturreservatet, eller den som förvaltaren uppdrar åt, att vidta de åtgärder som behövs för att tillgodose syftet med naturreservatet och som framgår av föreskrifterna 15-18,
- rensning av tillståndsgivna diken, om underhållsåtgärder är påkallade med hänvisning till bestämmelserna i 11 kap 17§ MB,
- jakträttsinnehavare att jaga med hund,
- jakträttsinnehavare att använda motordrivet fordon för uttransport av större fällt vilt i enlighet med terrängkörningsbestämmelserna.
- Jakträttsinnehavarna Robert och Christer Johansson (under tiden de arrenderar jakten i naturreservatet) att vid avdelning 10, se Bilaga 3c, en gång i månaden under tre månader på hösten lägga ut 1 spann (20 liter) havrekross.

**Upplysningar:**

Länsstyrelsen erinrar om att även andra lagar, förordningar och föreskrifter än reservatsföreskrifterna gäller för området. Av särskild betydelse för syftet med reservatet, eller som ett komplement till föreskrifterna är bland andra:

7 kap 27-29 § MB, Natura 2000

Det krävs tillstånd för att vidta åtgärder som på ett betydande sätt kan påverka miljön inom ett Natura 2000-område. Detta gäller även åtgärder som utförs utanför det aktuella området, om det får effekter inom området.

11 kap. MB, vattenverksamhet, samt lagen (1998:812) med särskilda bestämmelser om vattenverksamhet. Med vattenverksamhet avses bland annat uppförande, ändring, lagning och utrivning av dammar, bortledning av vatten från eller grävning och rensning av vattenområden samt andra åtgärder i vattenområden om åtgärden syftar till att förändra vattnets djup eller läge. Även åtgärder som utförs för att avvattna mark eller som utförs för att sänka eller tappa ur ett vattenområde eller skydda mot vatten, när syftet med åtgärden är att varaktigt öka en fastighets lämplighet för ett visst ändamål är att betrakta som vattenverksamhet (markavvattning).

Artskyddsförordningen (2007:845) 4-9 §§, fridlysta arter

Många arter är fridlysta enligt artskyddsförordningen. Det innebär att djuren och växterna inte får skadas eller störas, och i många fall även att fortplantningsområden och viloplats är skyddade. Alla fåglar, groddjur, kräldjur, fladdermöss samt orkidéer är fridlysta, och dessutom ett urval av andra organismer.

**Uppgifter om reservatet**

Namn	Storemosse	
Natura 2000-beteckning	del av reservatet =Store Mosse-Öringe SE051 0094	
Kommun	Laholm	
Församling	Veinge	
Areal	101,4 hektar	
Lägesbeskrivning	5 km nordost om Veinge	
Mittkordinater SWEREF 99 TM	N 3839 01, E 62 755 11	
Naturgeografisk region	Region 10. Södra Hallands kustland	
Fastigheter och markägare	Öringe 4:24	Staten genom Naturvårdsverket
	Öringe 6:1	Christian och Laila Göransson
	Göstorps 2:7	Kent-Arne och Eva Andersson
	Veinge Skogsgård 1:10	Staten genom Naturvårdsverket
	Veinge Skogsgård 1:7 och 2:6	Jan-Christer Johansson
	Veinge Skogsgård 2:9	Göta Nilsson
	Veinge Skogsgård 1:13-1:16	Saknar Lagfaren ägare, se Bilaga 5
Mark- samfällighet	Öringe S:7	Öringe by
Servitut	Se Bilaga 5	
Förvaltare	Länsstyrelsen	



### **Intresseprövning**

Länsstyrelsen anser, vid en intresseprövning enligt 7 kap 25 § MB, att avgränsningen av området, reservatets omfattning och föreskrifternas utformning i detta beslut innebär en rimlig balans mellan de värden som skall skyddas och det intrång detta innebär för enskilds rätt att använda mark och vatten.

### **Förenlighet med andra områdesbestämmelser, planer och miljömål**

EU-kommissionen har beslutat att området utgör ett område av gemenskapsintresse - SE051 0094, enligt rådets direktiv (92/43/EEG) om bevarande av livsmiljöer samt vilda djur och växter och därmed ingår i nätverket Natura 2000. I beslut och skötselplan har Länsstyrelsen beaktat de värden som varit grund för att området ingår i Natura 2000-nätverket och skötselplanen har utformats i överensstämmelse med bevarandeplanen för Natura 2000-området.

Reservatsbeslutet är förenligt med hushållningsbestämmelserna i 3 och 4 kap MB.

Reservatsbildningen bidrar till att uppnå miljö kvalitetsmålen Myllrande Våtmarker, Levande skogar och Ett rikt växt och djurliv.

Länsstyrelsen bedömer att detta beslut är förenligt med en från allmän synpunkt lämplig användning av mark- och vattenresurser samt med den för området gällande översiktsplanen. I kommunens översiktsplan, som antogs 2004, anges att den planerade markanvändningen ska vara skogsbruk.

### **Ärendets handläggning**

Områdets höga naturvärden uppmärksammades vid den rikstäckande våtmarksinventeringen som i Halland genomfördes i början av 1980-talet. Storemosse klassades då i högsta klass med avseende på naturvärden. I samband med reservatsbildning av Söderskogen i närheten förvärvades Öringe 4:24 1994. Därefter har förhandlingar pågått varefter 16 fastigheter har förvärvats och slagits samman med Öringe 4:24 samt två intrångsavtal har slutits. För Göstorp 2:7 och Veinge Skogsgård 1:7 och 2:6 har inga avtal kunnat nås.

Ett förslag till beslut och skötselplan utarbetades av Länsstyrelsen och sakägarna förelades 2012-12-10 att, enligt 24§ förordningen om områdesskydd, att inkomma med synpunkter på förslaget. Samtidigt skickades förslaget på remiss till Laholms kommun, Hallands Botaniska förening, Hallands Naturskyddsförening,



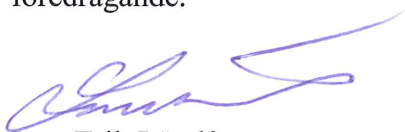
Jägareförbundet Halland, Naturskyddsföreningen i Södra Halland, Polismyndigheten i Hallands län, Skogsstyrelsen och Lantmäteriet samt senare även till SGU.

Yttranden har inkommit i ärendet från Laholms kommun, Jägareförbundet Halland, Skogsstyrelsen, SGU, Polismyndigheten i Hallands län samt två st jakträttsinnehavare (Robert och Christer Johansson).

*Laholms kommun* har inget att erinra mot reservatsbildning men påtalar att vikten av att det finns en tydlig informationsskylt. *Jägareförbundet* lämnar synpunkterna att fågeljakt inte ska förbjudas samt att inte stödutfodring av vilt ska förbjudas. Man föreslår att jakträttsinnehavaren, i samråd med förvaltaren, ska ges rätt att stödutfodra vilt i under särskilt hårda vintrar. Länsstyrelsen bedömer att naturreservatet som innefattar öppna våtmarker och glesare tall- och lövskogar har en stor betydelse för fågellivet. Efter skötselinsatser med bland annat avveckling av gran kommer området erbjuda än bättre förhållanden för fågellivet. Syftet med bildande av naturreservatet är att gynna den biologiska mångfalden i området vilket Länsstyrelsen anser stödja förbudet att jaga fågel. Vad gäller förbudet att stödutfodra vilt anser Länsstyrelsen att ett naturreservat bör ha en hög grad av naturlighet och de åtgärder som görs ska vara inriktade på att gynna den biologiska mångfalden och/eller friluftslivet. Stödutfodring gynnar visserligen jägarna, men inte övrigt friluftsliv och biologisk mångfald då utfodringsplatserna blir upptrampade och uppökade. Fodret ger även ett näringstillskott till området som inte gynnar en naturlig flora. Dessutom kan främmande växtarter spridas genom det foder som läggs ut (vilket strider mot föreskriften 22). På sikt kommer delar av naturreservatet vara stängslat eftersom det ska hävdas genom betesdrift. Det är då olämpligt att locka in viltet i denna betesfälla. *Skogsstyrelsen* har inget att erinra förslaget och tillstyrker det. *SGU* delar Länsstyrelsens uppfattning att våtmarken är värd att bevaras. *Polismyndigheten* har inga synpunkter på förslaget. De två *jakträttsinnehavarna* framför önskemål om att få lägga ut en spann havrekross 1 gång i månaden under tre månader på året på åkern som betecknas som avdelning 10, se bilaga 3c. Länsstyrelsen anser att med den lilla mängden av fodertillskott och de få tillfällena bör påverkan på marken och naturupplevelserna endast bli marginella. Åkern ligger heller inte i det område som kommer att hävdas genom betesdrift. Dessa båda jakträttsinnehavarna ges därmed möjlighet att vid avdelning 10 en gång i månaden under tre månader på hösten lägga ut 1 spann (20 liter) havrekross.

Detta beslut har fattats av landshövding Lars Erik Lövdén. I beslutet deltog även länsråd Lisbeth Schultze och tf naturvårdsdirektör Henrik Martinsson.

I ärendet deltog projektledare på kulturmiljöfunktionen Mats Folkesson, planarkitekt Josefine Carlsson, länsjurist Ann-Louise Mårtensson och naturvårdshandläggare Monica Mathiasson, den sistnämnda har varit föredragande.



Lars Erik Lövdén



Monica Mathiasson

Detta beslut kan överklagas hos regeringen, se bilaga 6.

### Bilagor

- 1 Skötselplan
- 2 Artlista över rödlistade och regionalt intressanta arter
- 3 Kartor
  - 3a Översiktskarta
  - 3b Naturtypskarta
  - 3c Skötselkarta 1 och 2
  - 3d Friluftsliv
  - 3e Natura 2000habitat
- 4 Areal per avdelning
- 5 Fastighetsägare och Rättigheter
- 6 Beslut om kungörelsedelgivning samt upplysning om överklagande