

BILDANDE AV NATURRESERVATET TJUÖRRIE I ARVIDSJAURS KOMMUN

BESLUT

Med stöd av 7 kap 4 § miljöbalken (1998:808), MB, beslutar länsstyrelsen att det område som utmärkts på bifogad karta, bilaga 1, ska utgöra naturreservatet Tjuörrie.

Med stöd av 3 § förordningen om områdesskydd enligt miljöbalken m.m. (1998:1252) fastställer länsstyrelsen bifogad skötselplan (bilaga 4) med mål, riktlinjer och åtgärder för reservatets skötsel och förvaltning. I enlighet med 2 § ovannämnda förordning ska länsstyrelsen vara förvaltare av naturreservatet.

För att tillgodose syftet med reservatet beslutar länsstyrelsen med stöd av 7 kap 5, 6 och 30 §§ MB samt 22 § förordningen om områdesskydd enligt miljöbalken m. m. att nedan angivna föreskrifter ska gälla i reservatet.

SYFTE

Syftet med reservatet är att bevara området värdefulla naturmiljö och opåverkade karaktär. Reservatet ska bevara den biologiska mångfalden i området och ge



Länsstyrelsen
Norrbotten

BESLUT

2 (8)

Datum
2013-04-08

Diarienummer
511-7768-11

NVR ID
NR2014764

förutsättningar för skogar, våtmarker och andra ingående ekosystem att utvecklas naturligt. Syftet är även att de delar av reservatet som idag har lägre naturvärden ska utvecklas i riktning mot ett naturligt tillstånd.

Inom ramen för dessa mål ska reservatet ge möjlighet till naturupplevelser, friluftsliv, turism och vetenskaplig forskning i orörd natur.

Syftet ska nås genom att:

- Inget skogsbruk bedrivs i området.
- Exploateringar och annan verksamhet som kan skada naturmiljön i området förhindras.
- Området lämnas till fri utveckling med möjlighet till avveckling av främmande trädslag samt naturvårdsbränning och/eller stängsling efter särskild utredning. I arronderingsmarker och utvecklingsmarker kan även andra åtgärder genomföras.
- Trädfällning och påverkan på markskiktet undviks vid alla typer av åtgärder, med undantag för avveckling av främmande trädslag.

UPPGIFTER OM NATURRESERVATET

Naturreservatets namn:	Tjuörrie
Kommun:	Arvidsjaur
Lägesbeskrivning:	15 km OSO om Moskosel
Area:	502 ha
Fastigheter och ägare:	Lomträskvattnet 1:1 (del av), Sveaskog Ljusträsk 2:1 (del av), Sveaskog
Natura 2000:	Del av Piteälven (SE0820434)
Sameby:	Östra Kikkejaure

RESERVATSFÖRESKRIFTER

A. Föreskrifter enligt 7 kap 5 § MB om inskränkningar i rätten att använda mark- och vattenområden inom reservatet.

Utöver vad som annars gäller enligt lag är det förbjudet att:

1. Bedriva skogsbruk.
2. Fälla eller på annat sätt skada levande eller döda träd och buskar eller tillvarata vindfällan.



Länsstyrelsen
Norrbotten

BESLUT

3 (8)

Datum
2013-04-08

Diarienummer
511-7768-11

NVR ID
NR2014764

3. På annat sätt än vad som anges under punkterna 1 och 2 skada eller förändra mark eller vegetation på land eller i vatten, t ex genom att borra, anordna upplag, gräva, schakta eller dumpa.
4. Uppföra byggnad eller annan fast anläggning.
5. Anlägga väg eller led.
6. Anlägga ledningar i luft, mark eller vatten.
7. Bedriva vattenverksamhet, t ex genom vattenreglering, muddring eller avledande av vatten.
8. Inplantera växt- eller djurart.
9. Släppa ut eller sprida avloppsvatten, gifter, vådliga ämnen, bekämpningsmedel, kalk eller växtnäringsämnen på land eller i vatten.
10. Framföra motordrivna fordon utanför befintlig väg.
11. Sätta upp tavla, plakat, skylt, göra inskrift eller andra markeringar i naturen.

Vidare är det utan länsstyrelsens tillstånd förbjudet att:

12. Utöka eller förändra befintlig byggnad eller anläggning.
13. Uppföra älgtoorn.

Undantag från reservatsföreskrifterna i punkt A:

1. Föreskrifterna ska inte utgöra hinder för förvaltaren att utföra de åtgärder som krävs för reservatets vård och skötsel.
2. Ovanstående föreskrifter ska inte heller utgöra hinder för underhåll av befintliga byggnader, vägar eller andra anläggningar. Innan större underhållsåtgärder ska samråd ske med länsstyrelsen. Exempel på sådana åtgärder är byte av vägtrummor, dikesrensning samt breddning/trädsäkring av kraftledningar.
3. Utan hinder av ovanstående föreskrifter får renskötsel utövas i enlighet med rennäringslagen (1971:437). Före anordnandet av fasta anläggningar ska samråd ske med länsstyrelsen enligt 12 kap 6 § MB, enligt vad som framgår av förordningen (1998:904) om täkter och anmälan för samråd.
4. Vid uttransport av fälld älg eller björn får terrängskoter, t ex fyrhjuling, användas. Vid körning ska i första hand befintliga stigar och leder användas och särskild försiktighet ska iaktas för att undvika skador på mark och vegetation.
5. Snöskoteråkning är tillåten i reservatet på väl snötäckt mark. Vid körning ska i första hand befintliga stigar och leder användas och särskild försiktighet ska iaktas för att undvika skador på mark och vegetation.
6. I de fall totalförsvaret har intressen (anläggningar och/eller planerade grupperingsplatser) inom reservatet får tillsyn och skyddsarbetsuppgifter utföras utan hinder av föreskrifterna.

B. Föreskrifter enligt 7 kap 6 § MB om skyldighet att tåla visst intrång

Ägare och innehavare av särskild rätt till fastigheterna förpliktas att tåla att följande anordningar utförs och att följande åtgärder vidtas som behövs för att tillgodose syftet med naturreservatet.

1. Utmärkning av reservatet



2. Uppsättning och underhåll av informationstavla
3. Naturvårdsbränning efter särskild utredning.
4. Utförande av restaureringsåtgärder av engångskaraktär, exempelvis stängsling av ungskog eller avveckling av främmande trädslag.
5. Genomförande av undersökningar av djur- och växtarter samt av mark- och vattenförhållanden, inklusive uppföljning av bevarandemål.
6. Tillgängliggörande av reservatet för besökare, t ex genom anläggande och underhåll av parkeringsplats, stigar, eldstäder och vindskydd.

C. Ordningsföreskrifter enligt 7 kap 30 § MB

Utöver vad som annars gäller är det för allmänheten förbjudet att:

1. Fälla eller på annat sätt skada levande eller döda träd och buskar.
2. Skada vegetationen i övrigt t ex genom att gräva upp växter såsom ris, örter, mossor eller lavar eller ta bort vedlevande svampar.
3. Fånga, skada, döda eller bortföra ryggradsdjur. Störa djurlivet genom att exempelvis klättra i boträd eller medvetet uppehålla sig i närheten av fågelbo, lya eller gryt.
4. Insamla ryggradslösa djur.
5. Förstöra eller skada berg, jord eller sten på land eller i vatten genom att t ex borra, hacka, spränga, rista, gräva eller måla.
6. Skräpa ner.
7. Göra upp en eld som är större än ca 0,5 meter i diameter.
8. Framföra motordrivna fordon utanför befintlig väg.

Undantag från reservatsföreskrifterna i punkt C:

1. Snöskoteråkning är tillåten i reservatet på väl snötäckt mark. Vid körning ska i första hand befintliga stigar och leder användas och särskild försiktighet ska iakttas för att undvika skador på mark och vegetation.
2. I reservatet är det utan hinder av föreskrifterna tillåtet att jaga och fiska i enlighet med gällande lagstiftning.
3. Bär- och matsvampplockning är tillåtet i området.

SKÄLEN FÖR LÄNSSTYRELSENS BESLUT

Beskrivning av området

Area:	502 ha
Naturtyper:	Skogsmark ca 467 ha, varav produktiv skog ca 427 ha Myr ca 34 ha Vatten ca 2 ha

Tjuörrie ligger mellan Lomträsket och västra och östra Gåbdejaure i Arvidsjaurs kommun. Reservatet är ett stort och väl sammanhållet urskogsområde på berget med

samma namn. Höjdskillnaderna är stora inom området, bergstoppen sträcker sig 580 meter över havet och de lägst liggande delarna ligger kring 400 meter över havet. I söder flackar berget ut i ett band av mindre våtmarker och där ligger Bergmyran och Laxtjärn. Markvegetationen i Tjuörrie utgörs i huvudsak av frisk blåbärsstyp, ofta med inslag av olika örter.

Den dominerande jordarten är morän och i landskapets lägre liggande delar, i reservatets utkanter, bildar den delvis ett moränbacklandskap. Det är ett område med oregelbundna moränkullar och sänkor. I sänkorna har det oftast bildats torv. Upp mot bergstopparna blir jordlagret tunnare och själva berget syns i vissa delar. Berget Tjuörrie består främst av sura vulkaniska bergarter. I reservatets nordöstra och södra del, som Bladknösen, är granit den vanligare bergarten.

Den norra och nordvästra delen utgörs av gammal granurskog med grova träd och riklig tillgång på död ved i olika nedbrytningsstadier. Här finns många ovanliga arter knutna till gamla urskogar som till exempel doftskinn och rosenticka. Vissa delar av granskogen har en örtrik markvegetation och ett större inslag av lövträd som björk och sälg. I reservatet förekommer rikligt med gamla sälgar som hyser flera sällsynta arter, som den ovanliga dofttickan, lunglav och skrovellav.

På nordvästra sidan finns också ett mycket lövrikt bestånd av fjällbjörkskogskaraktär som är ett resultat av hård plockhuggning av gran. Beståndet är klassat som utvecklingsmark. Det finns emellertid en del granar kvar och det finns också ett flertal sälgar täckta med lunglav.

Den östra och sydöstra delen består av olika urskogsartade, brandpräglade skogar som är 100-120 år gamla. Medelålders tallbrännor med gott om kolad ved varvas med lövbrännor och barrbland- respektive granbrännor. Bestånden är i regel helt orörda efter att de brunnit och ömsom av tät eller gles karaktär beroende på bl.a. klimatfaktorer. Fläckvis förekommer inslag av gamla tallöverståndare.

I syd och sydväst dominerar gammal barrblandskog som är urskogsartad, med några små partier av utvecklingsmark som har spår av äldre plockhuggning. Här finns flera källdråg och kallkällor kantade av ett örtrikt fältskikt. Denna del av skogen hyser sällsynta arter som ostticka och violmussling. I barrblandskogen finns riktigt grova, flerhundraåriga tallar som överlevt flera bränder.

Länstyrelsens bedömning

Tjuörrie är ett väl sammanhållet och ovanligt stort urskogsområde för att ligga så östligt i länet, med orörda till nästan orörda skogsmiljöer av skiftande slag. Storleken, orördheten och mångformigheten med avseende på olika trädslag och utvecklingsstadier inom samma område ger mycket höga naturvärden. Skogsavverkning eller annan exploatering skulle innebära att områdets naturvärden och orörda karaktär förstörs. Med anledning av detta har frågan om bildande av ett naturreservat aktualiserats.

Datum
2013-04-08

Diarienummer
511-7768-11

NVR ID
NR2014764

Beslutet följer gällande riktlinjer för prioritering av naturreservatsskydd och Sveriges internationella åtaganden om skydd av den biologiska mångfalden, samt Sveriges miljö kvalitetsmål. Beslutet ger därmed ett värdefullt bidrag till uppfyllandet av miljö kvalitetsmålet *Levande skogar*.

Länsstyrelsen bedömer att ett naturreservat i det aktuella området är förenligt med kommunens översiktsplan.

Vidare konstaterar länsstyrelsen att reservatet berör delar av ett område som i maj 2008 utsetts till riksintresse för vindbruk enligt 3 kap. miljöbalken av Statens Energimyndighet. En vindkraftsexploatering skulle genom bland annat avverkningar och vägdragningar medföra omfattande och irreversibla skador på områdets höga naturvärden, samtidigt som dess orördhet går förlorad. Arvidsjauras kommun har i ett tillägg till sin översiktsplan gjort bedömningen att andra intressen, bland annat naturvård, väger tyngre än riksintresset vindbruk i det berörda området.

Vid en vägning mellan enskilda och allmänna intressen i enlighet med 7 kap 25 § MB, bedömer länsstyrelsen att den inskränkning i den enskildes rätt att använda mark och vatten som beslutet innebär, inte går längre än vad som krävs för att syftet med naturreservatet ska tillgodoses.

I enlighet med vad som sägs i 4 och 5 §§ förordningen (2007:1244) om konsekvensutredning vid regelgivning, bedömer Länsstyrelsen att den föreslagna ordningsföreskriften enligt 7 kap 30 § MB innebär så begränsade konsekvenser, såväl kostnadsmässiga som i övrigt att det saknas skäl för en konsekvensutredning av regelgivningen.

ÄRENDETS BEREDNING

De höga naturvärdena inom naturreservatet Tjuörrie uppmärksammades i samband med en inventering av skyddsvärda statliga skogar som länsstyrelsen och Naturvårdsverket genomförde under åren 2003-2005. Inventeringen gjordes på uppdrag av regeringen och redovisades i Naturvårdsverkets rapporter 5339, 5344, 5345 och 5473. För Norrbottens län redovisades totalt 432 områden som skyddsvärda.

Under 2005 gjordes en överenskommelse mellan Naturvårdsverket, Sveaskog och länsstyrelserna i Norrbotten respektive Västerbotten, om hur de skyddsvärda områdena från inventeringen skulle bevaras långsiktigt. Överenskommelsen redovisades i en rapport (NV, rapport 5498) där 168 områden i Norrbottens län pekades ut som blivande naturreservat. Naturreservatet Tjuörrie är ett av dessa områden.

Naturvårdsverket och Sveaskog AB träffade den 13 juni 2008 en överenskommelse om formellt skydd av 431 särskilt värdefulla naturskogsområden i hela landet. Denna innebär att områdena på i överenskommelsen angivna villkor kan avsättas som naturreservat utan krav på ekonomisk ersättning till Sveaskog. För länets del omfattas samtliga reservatsobjekt som redovisats i NV:s rapport 5498.



Länsstyrelsen
Norrbotten

BESLUT

7 (8)

Datum
2013-04-08

Diarienummer
511-7768-11

NVR ID
NR2014764

Beslutet har föregåtts av samråd med Arvidsjaurs kommun som säger nej till bildandet med hänvisning till att prospektering och undersökning av framtida gruvdrift pågår.

Boliden Mineral AB innehar undersökningstillstånd enligt minerallagen som berör reservatet och bolaget har därför förelagts att yttra sig om förslaget till beslut. De anger i sitt yttrande att tidigare undersökningar visar att området är mycket intressant och att ytterligare prospektering planeras. Eftersom prospekteringsarbeten ofta tar många år är det Boliden Mineral AB's förhoppning att beslut om bildande kan senareläggas på obestämd tid.

Länsstyrelsen konstaterar att det finns goda skäl för att Boliden Mineral AB ska tillåtas fortsätta sina undersökningar av berggrunden i området. Samtidigt vill Länsstyrelsen betona att det är av stor vikt att dessa undersökningar genomförs på ett sätt som innebär minsta möjliga skada på områdets värdefulla och känsliga naturmiljö. Villkoren för undersökningarna skulle på ett tydligt och ändamålsenligt sätt kunna styras via Länsstyrelsens dispenshantering. Myndighetens samlade bedömning är därför att reservatsbildningen i området kan genomföras som planerat. Länsstyrelsen kommer att ställa sig positiv till en ansökan om dispens från Boliden Mineral AB för att utföra prospekteringsarbetena i området.

Förslaget har också remitterats till Försvarmakten, SGU och Skogsstyrelsen. Av dessa har yttranden inkommit från SGU som inte har något att erinra mot förslaget. SGU anger i sitt yttrande att innehavarna av undersökningstillstånd för prospektering i området bör höras innan beslut tas. Länsstyrelsen har skickat en remiss till innehavarna av undersökningstillståndet. SGU anser även att det av föreskrifterna för naturreservatet ska framgå att prospektering är tillåten. Länsstyrelsen finner dock inte skäl att ändra de föreslagna reservatsföreskrifterna med anledning av synpunkterna som SGU framfört. SGU har i sitt yttrande även gett kompletterande information om områdets geologiska värden som har inarbetats i områdesbeskrivningen.

Markägaren Sveaskog har getts tillfälle att yttra sig över förslaget men har inte inkommit med svar.

Svenska Kraftnät har en ledningsrätt för starkström som berör området och de har därför förelagts att yttra sig över förslaget. Svenska Kraftnät påpekar behovet av att underhålla ledningen som finns i reservatet. Länsstyrelsen vill klargöra att fortsatt drift och underhåll är undantaget reservatsföreskrifterna.

Östra Kikkejaures sameby har förelagts att yttra sig över förslaget. Inget svar har inkommit.

HUR MAN ÖVERKLAGAR

Detta beslut kan överklagas hos Regeringen (Miljödepartementet) enligt bilaga 3.



Länsstyrelsen
Norrbotten

BESLUT

8 (8)

Datum
2013-04-08

Diarienummer
511-7768-11

NVR ID
NR2014764

BESLUTETS IKRAFTTRÄDANDE

Beslutet gäller från den dag det vunnit laga kraft, utom vad gäller föreskrifter med stöd av 7 kap. 30 § miljöbalken, vilka gäller omedelbart.

DE SOM DELTAGIT I LÄNSSTYRELSENS BESLUT

I detta ärende har beslut tagits av landshövding Sven-Erik Österberg, efter föredragning av naturvårdshandläggare Mary Agrér. I den slutliga handläggningen av ärendet deltog även enhetschefen för naturvårdsenheten Ulf Bergelin samt jurist Maria Leijon.

Sven-Erik Österbergs handskrivna signatur i blått.

Sven-Erik Österberg

Mary Agrérs handskrivna signatur i blått.

Mary Agrér

Bilagor:

1. Karta över reservatet
2. Översiktskarta
3. Hur man överklagar
4. Skötselplan



Länsstyrelsen
Norrbotten

511-7768-11

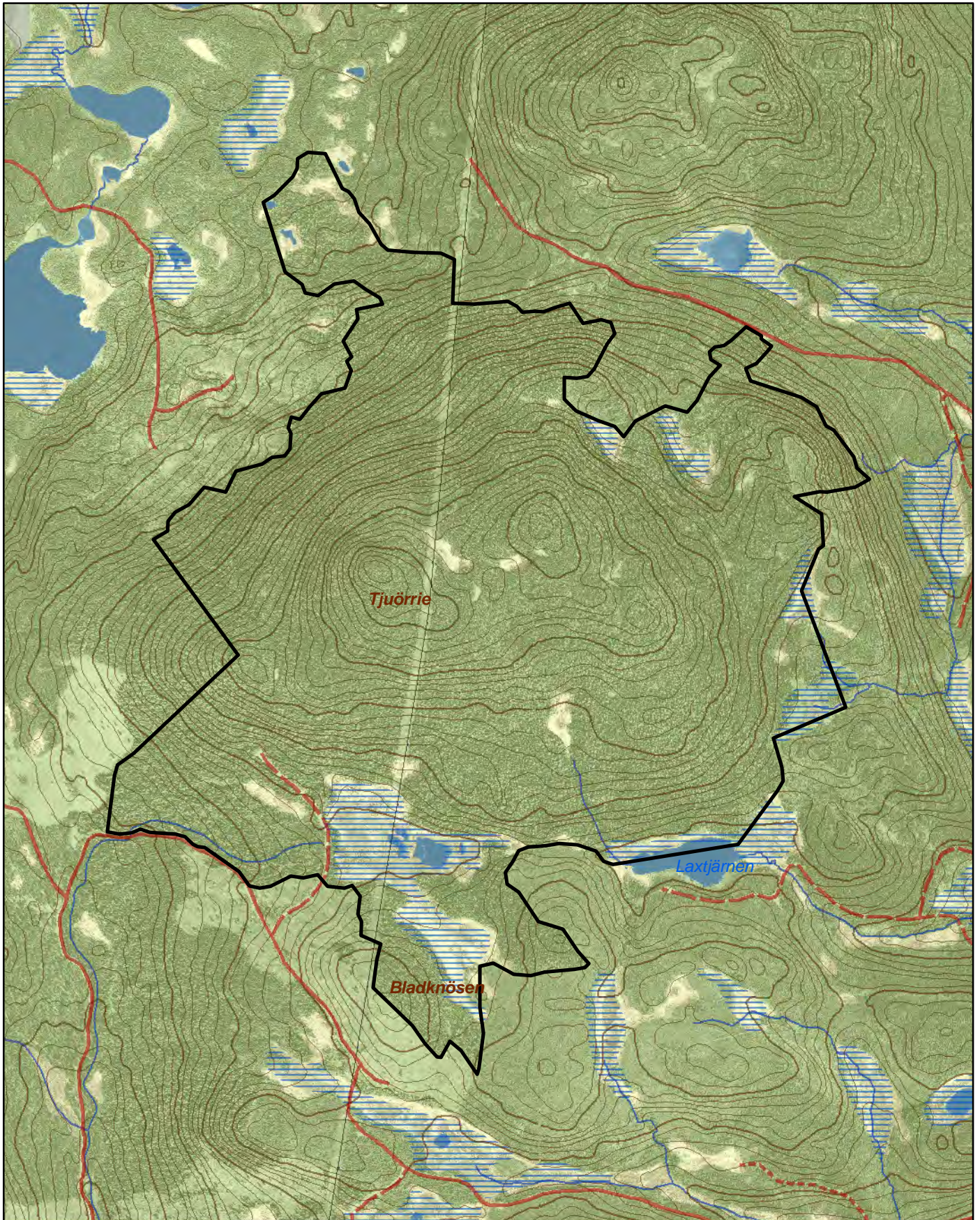
NR2014764

Bilaga 1


Naturreseptatet Tjuörrie

Area 502 ha

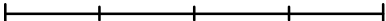
Skala 1:20 000



© Länsstyrelsen i Norrbotten och © Lantmäteriet

 Gräns för naturreseptatet

0 0,5 1 Kilometer





Naturreservatet Tjuörrie

Arvidsjaurs kommun

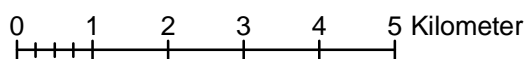
Skala 1:100 000

Länsstyrelsen
Norrbotten



© Länsstyrelsen Norrbotten och © Lantmäteriet

- Naturreservatet Tjuörrie
- Andra naturreservat



HUR MAN ÖVERKLAGAR

Om Ni vill överklaga länsstyrelsens beslut ska Ni skriva till

Regeringen, Miljödepartementet. Ni ska skicka eller lämna in Ert överklagande till

Länstyrelsen i Norrbottens län, 971 86 LULEÅ

För att Ert överklagande ska kunna prövas måste överklagandet ha kommit in till länsstyrelsen **inom tre veckor** från den dag Ni fick del av beslutet. Länsstyrelsen skickar därefter överklagandet till Regeringen, Miljödepartementet.

Ni ska i Ert överklagande ange

- * vilket beslut Ni överklagar (ärendets diarienummer och beslutsdag),
- * hur Ni vill att beslutet ska ändras och varför,
- * Ert namn, postadress och telefonnummer.

Ni ska underteckna Ert överklagande. Om Ni anlitar ombud kan istället ombudet underteckna överklagandet. I så fall ska fullmakt bifogas.

Om Ni behöver ytterligare upplysningar om hur man överklagar kan Ni vända Er till länsstyrelsen, telefon 0920 – 960 00.

SKÖTSELPLAN FÖR NATURRESERVATET TJUÖRRIE I ARVIDSJAURS KOMMUN

ALLMÄNT OM PLANEN

Naturrestatets syfte ska vara styrande för reservatets långsiktiga vård och förvaltning.

Områdets avgränsning syns i bilaga A.

Beskrivning och uppgifter om naturrestatet finns i beslutet 511-7768-11.

Denna skötselplan ska ses över inom en tioårsperiod och vid behov revideras.

SYFTET MED NATURRESERVATET

Syftet med reservatet är att bevara områdets värdefulla naturmiljö och opåverkade karaktär. Reservatet ska bevara den biologiska mångfalden i området och ge förutsättningar för skogar, våtmarker och andra ingående ekosystem att utvecklas naturligt. Syftet är även att de delar av reservatet som idag har lägre naturvärden ska utvecklas i riktning mot ett naturligt tillstånd.

Inom ramen för dessa mål ska reservatet ge möjlighet till naturupplevelser, friluftsliv, turism och vetenskaplig forskning i orörd natur.

Syftet ska nås genom att:

- Inget skogsbruk bedrivs i området.
- Exploateringar och annan verksamhet som kan skada naturmiljön i området förhindras.
- Området lämnas till fri utveckling med möjlighet till avveckling av främmande trädslag samt naturvårdsbränning och/eller stängsling efter särskild utredning. I arronderingsmarker och utvecklingsmarker kan även andra åtgärder genomföras.
- Trädfällning och påverkan på markskiktet undviks vid alla typer av åtgärder, med undantag för avveckling av främmande trädslag.

BEVARANDEMÅL

Skog

i) Värdekärna

Skogsbestånden ska genom intern dynamik och andra naturliga processer fortsätta att utvecklas fritt.

ii) Utvecklingsmarker och arronderingsmarker

I arronderingsmarken i nordöstra delen av reservatet ska contorta avverkas. Där kan det vara lämpligt att hägna in området efter att avverkningen har utförts. Ett fältbesök krävs för att kunna göra en bedömning om det är motiverat med en stängsling i området.

Eventuella skötselåtgärder i reservatets utvecklingsmarker och övriga arronderingsmarker bör utredas och tas upp vid en revidering av skötselplanen. Tillsvidare ska dessa områden fortsätta att utvecklas fritt i riktning mot naturskog.

Avveckling av främmande trädslag

Målsättningen inom alla skyddade områden är att främmande trädslag (till exempel *Pinus contorta*) inte ska finnas. Avveckling av främmande trädslag är därför en prioriterad åtgärd inom reservatet.

Det finns contortaplanteringar i direkt anslutning till norra delen av reservatet samt inne i den nordöstra delen. Contortan i och utanför reservatet kommer att avverkas 2012/2013. Det är viktigt att främmande trädslag som *Pinus contorta* inte etableras i reservatet och därmed behövs en kontinuerlig uppföljning av att så inte sker.

Våtmarker

Våtmarkernas naturliga hydrologi och vegetation skall bevaras och endast förändras genom naturliga processer.

Sjöar och vattendrag

Den naturliga hydrologin och vegetationen skall bevaras och endast förändras genom naturliga processer.

Brand

Då delar av området är brandpräglade och med tanke på reservatets storlek bör spontant uppkommen brand få löpa fritt så långt det är möjligt. Brandbekämpning ska främst ske för att förhindra spridning utanför reservatet. Vid släckningsarbete ska så skonsamma metoder som möjligt användas och befintliga begränsningslinjer så som vägar, vattendrag och rågångar nyttjas i första hand. Fysiska ingrepp så som fällning av träd eller anläggande av mineralgator bör undvikas.

GRÄNSER

Naturreservatets gränser ska markeras enligt Naturvårdsverkets anvisningar och snarast efter att reservatet har beslutats.

Kontroll av gränsmarkeringar och rågångar ska göras minst vart tionde år.

FRILUFTSLIV OCH INFORMATION

Informationstavla med föreskrifter sätts upp på lämplig plats vid reservatet. Förslagsvis på plats som markerats på kartan i bilaga A.

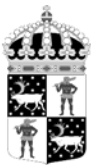
Aktuell information om naturreservatet ska finnas på länsstyrelsens hemsida.

SAMMANFATTNING AV LÖPANDE ÅTGÄRDER

Skötselåtgärd	När
Information på länsstyrelsens hemsida	Snarast
Utmärkning av reservatsgränsen	Snarast efter att reservatet har beslutats
Informationsskylt vid reservatet	Snarast efter att reservatet har beslutats
Kontroll av att contorta inte etablerar sig i reservatet	Vart 10:e år
Undersöka om det är lämpligt att hägna in arronderingsmarken efter contorta har avverkats	Efter avverkning
Översyn och eventuell revidering av skötselplan	Senast 2023
Uppföljning av gränsmarkering	Minst vart 10 år
Underhåll av gränsmarkering	Vid behov

Bilagor:

- A. Karta
- B. Artlista



Länsstyrelsen
Norrbotten

511-7768-11

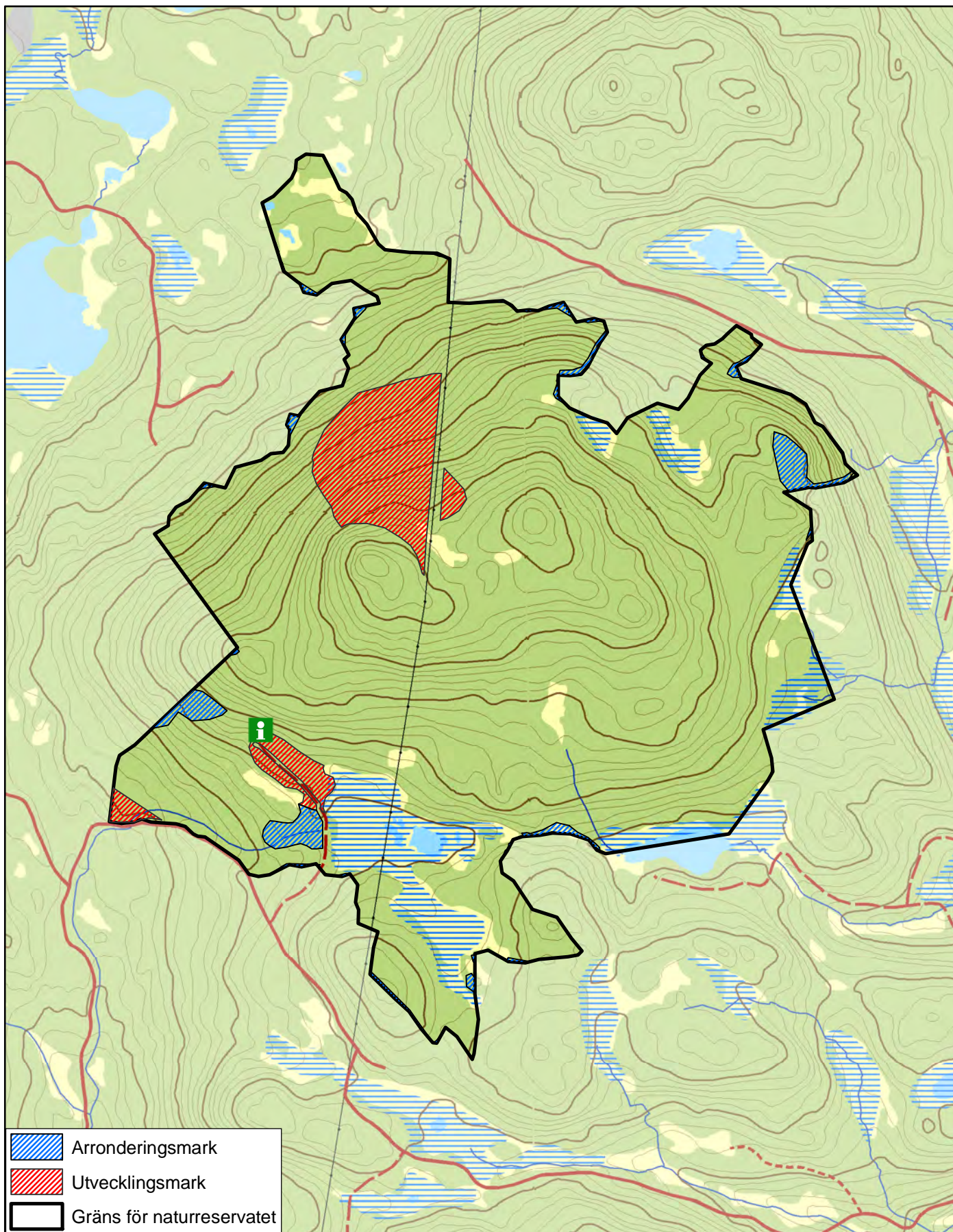
NR2014764




Bilaga A

Naturreseptatet Tjuörrie

Markslag och information

Skala 1:20 000



-  Arronderingsmark
-  Utvecklingsmark
-  Gräns för naturreseptatet

© Länsstyrelse Norrbotten och © Lantmäteriet

0 0,5 1 Kilometer



Artlista naturreservatet Tjuörrie

- signalarter och rödlistade arter

Svampar

	Svenskt namn	Latinskt namn	Hotkategori
1.	Blodticka	<i>Gleoporus taxicola</i>	
2.	Doftskinn	<i>Cystostereum murrarii</i>	NT
3.	Doftticka	<i>Haploporus odorus</i>	VU
4.	Fläckporing	<i>Antrodia albobrunnea</i>	VU
5.	Gammelgransskål	<i>Pseudographis pinicola</i>	NT
6.	Granticka	<i>Phellinus chrysoloma</i>	NT
7.	Grantickeporing	<i>Skeletocutis chrysell</i>	VU
8.	Gräddporing	<i>Skeletocutis lenis</i>	VU
9.	Gränsticka	<i>Phellinus nigrolimitatus</i>	NT
10.	Gulporing	<i>Junghuhnia luteoalba</i>	NT
11.	Harticka	<i>Inonotus leporinus</i>	NT
12.	Klibbticka	<i>Fomitopsis pinicola</i>	
13.	Nordtagging	<i>Odonticum romellii</i>	NT
14.	Osticka	<i>Skeletocutis odora</i>	VU
15.	Rosenticka	<i>Fomitopsis rosea</i>	NT
16.	Rynkskinn	<i>Phlebia centrifuga</i>	NT
17.	Stjärntagging	<i>Asterodon ferruginosus</i>	NT
18.	Taigaskinn	<i>Laurilia sulcata</i>	VU
19.	Tallstocksticka	<i>Gloeophyllum protractum</i>	VU
20.	Tallticka	<i>Phellinus pini</i>	NT
21.	Ullticka	<i>Phellinus ferrogineofuscus</i>	NT
22.	Violmussling	<i>Trichaptum laricinum</i>	NT
23.	Vitplätt	<i>Chaetodermella luna</i>	NT

Hotkategorier enligt Artdatabankens rödlista 2010. VU=Sårbar, NT=Nära hotad.



Lavar och mossor

	Svenskt namn	Latinskt namn	Hotkategori
24.	Blanksvart spiklav	<i>Calicium denigratum</i>	NT
25.	Blågrå svartspik	<i>Chaenothecopsis fennica</i>	NT
26.	Brunpudrad nållav	<i>Chaenotheca gracillima</i>	NT
27.	Bårdlav	<i>Nephroma parile</i>	
28.	Dvärgbägarlav	<i>Cladonia parasitica</i>	NT
29.	Kolflarnlav	<i>Hypocenomyce anthracophila</i>	NT
30.	Kortskaftad ärgspik	<i>Microcalicium ahlneri</i>	
31.	Knottrig blåslav	<i>Hypogymnia bitteri</i>	NT
32.	Garnlav	<i>Alectoria sarmentosa</i>	NT
33.	Lunglav	<i>Lobaria pulmonaria</i>	NT
34.	Skinnlav	<i>Leptogium saturninum</i>	
35.	Skrovellav	<i>Lobaria scrobiculata</i>	NT
36.	Stuplav	<i>Nephroma bellum</i>	
37.	Vedtrappmossa	<i>Anastrophyllum hellerianum</i>	NT
38.	Violettgrå tagellav	<i>Bryoria nadvornikiana</i>	NT

Hotkategorier enligt Artdatabankens rödlista 2010. NT=Nära hotad.

Källa:

- Länsstyrelsens översiktliga inventering 2004.
- Naturskyddsföreningen i Norrbottens län inventering 2010-11.