

BILDANDE AV NATURRESERVATET STORKROKBERGET I LULEÅ KOMMUN

BESLUT

Med stöd av 7 kap 4 § miljöbalken (1998:808), MB, beslutar länsstyrelsen att det område som utmärkts på bifogad karta, bilaga 1, ska utgöra naturreservatet Storkrokberget.

Med stöd av 3 § förordningen om områdesskydd enligt miljöbalken m.m. (1998:1252) fastställer länsstyrelsen bifogad skötselplan (bilaga 4) med mål, riktlinjer och åtgärder för reservatets skötsel och förvaltning. I enlighet med 2 § ovannämnda förordning ska länsstyrelsen vara förvaltare av naturreservatet.

För att tillgodose syftet med reservatet beslutar länsstyrelsen med stöd av 7 kap 5, 6 och 30 §§ MB samt 22 § förordningen om områdesskydd enligt miljöbalken m.m. att nedan angivna föreskrifter ska gälla i reservatet.

SYFTE

Syftet med reservatet är att bevara områdets värdefulla naturmiljö och opåverkade karaktär. Reservatet ska bevara den biologiska mångfalden i området och ge förutsättningar för skogar, våtmarker och andra ingående ekosystem att utvecklas naturligt. Syftet är även att de delar av reservatet som idag har lägre naturvärden ska utvecklas i riktning mot ett naturligt tillstånd.

Inom ramen för dessa mål ska reservatet ge möjlighet till naturupplevelser, friluftsliv och vetenskaplig forskning i orörd natur.

Datum
2013-04-03

Diarienummer
511-9820-11

NVR ID
NR2021910

Syftet ska nås genom att:

- Inget skogsbruk bedrivs i området.
- Exploateringar och annan verksamhet som kan skada naturmiljön i området förhindras.
- Området lämnas till fri utveckling med möjlighet till avveckling av främmande trädslag samt naturvårdsbränning och/eller stängsling efter särskild utredning. I arronderingsmarker och utvecklingsmarker kan även andra åtgärder genomföras.
- Vid behov återställa områdets naturliga hydrologi genom att till exempel lägga igen diken.
- Trädfällning och påverkan på markskiktet undviks vid alla typer av åtgärder, med undantag för avveckling av främmande trädslag.

UPPGIFTER OM NATURRESERVATET

Naturreservatets namn:	Storkrokberget
Kommun:	Luleå
Lägesbeskrivning:	ca 42 km N om Råneå
Area:	279 ha
Fastigheter och ägare:	Långsel 1:31, Staten genom Naturvårdsverket
Sameby:	Gällivare skogssameby

RESERVATSFÖRESKRIFTER

A. Föreskrifter enligt 7 kap 5 § MB om inskränkningar i rätten att använda mark- och vattenområden inom reservatet.

Utöver vad som annars gäller enligt lag är det förbjudet att:

1. Bedriva skogsbruk.
2. Fälla eller på annat sätt skada levande eller döda träd och buskar eller tillvarata vindfällan.
3. På annat sätt än vad som anges under punkterna 1 och 2 skada eller förändra mark eller vegetation på land eller i vatten, t.ex. genom att borra, anordna upplag, gräva, schakta eller dumpa.
4. Uppföra byggnad eller annan fast anläggning.
5. Anlägga väg eller led.
6. Anlägga ledningar i luft, mark eller vatten.
7. Bedriva vattenverksamhet, t ex genom vattenreglering, muddring eller avledande av vatten.
8. Inplantera växt- eller djurart.

Datum
2013-04-03

Diarienummer
511-9820-11

NVR ID
NR2021910

9. Släppa ut eller sprida avloppsvatten, gifter, vådliga ämnen, bekämpningsmedel, kalk eller växtnäringssämnen på land eller i vatten.
10. Framföra motordrivna fordon utanför befintlig väg.
11. Sätta upp tavla, plakat, skylt, göra inskrift eller andra markeringar i naturen.

Vidare är det utan länsstyrelsens tillstånd förbjudet att:

12. Utöka eller förändra befintlig byggnad eller anläggning.
13. Uppföra älgtoorn.

Undantag från reservatsföreskrifterna i punkt A:

1. Föreskrifterna ska inte utgöra hinder för förvaltaren att utföra de åtgärder för reservatets vård och skötsel som krävs för att tillgodose syftet med reservatet och som anges i föreskrifter med stöd av 7 kap. 6 § MB i detta beslut.
2. Ovanstående föreskrifter ska inte heller utgöra hinder för underhåll av befintliga byggnader, vägar eller andra anläggningar. Innan större underhållsåtgärder ska samråd ske med länsstyrelsen. Exempel på sådana åtgärder är byte av vägtrummor, dikesrensning samt breddning/trädsäkring av kraftledningar.
3. På Långselberget finns en öppen ängsmark i anslutning till en gammal bosättning och i delat vid Långelet finns även ett mindre område där traditionell slätter bedrivs. Områdena redovisas i bilaga 3. Ovanstående föreskrifter ska inte utgöra hinder för att dessa områden även fortsättningsvis hålls öppna genom traditionell slätter och/eller röjning.
4. Utan hinder av ovanstående föreskrifter får renskötsel utövas i enlighet med rennäringslagen (1971:437). Före anordnandet av fasta anläggningar ska samråd ske med länsstyrelsen enligt 12 kap 6 § MB, enligt vad som framgår av förordningen (1998:904) om täkter och anmälan för samråd.
5. Vid uttransport av fälld älg eller björn får terrängskoter, t ex fyrhjuling, användas. Vid körning ska i första hand befintliga stigar och leder användas och särskild försiktighet ska iaktas för att undvika skador på mark och vegetation.
6. Snöskoteråkning är tillåten i reservatet på väl snötäckt mark. Vid körning ska i första hand befintliga stigar och leder användas och särskild försiktighet ska iaktas för att undvika skador på mark och vegetation.
7. I de fall totalförsvaret har intressen (anläggningar och/eller planerade grupperingsplatser) inom reservatet får tillsyn och skyddsarbetsuppgifter utföras utan hinder av föreskrifterna.

B. Föreskrifter enligt 7 kap 6 § MB om skyldighet att tåla visst intrång

Ägare och innehavare av särskild rätt till fastigheterna förpliktas att tåla att följande anordningar utförs och att följande åtgärder vidtas som behövs för att tillgodose syftet med naturreservatet.

1. Utmärkning av reservatet
2. Uppsättning och underhåll av informationstavla
3. Naturvårdsbränning efter särskild utredning.

4. Utförande av restaureringsåtgärder av engångskaraktär, exempelvis stängsling av ungskog eller avveckling av främmande trädslag.
5. Genomförande av undersökningar av djur- och växtarter samt av mark- och vattenförhållanden, inklusive uppföljning av bevarandemål.
6. Tillgängliggörande av reservatet för besökare, t ex genom anläggande och underhåll av parkeringsplats, stigar, eldstäder och vindskydd.

C. Ordningsföreskrifter enligt 7 kap 30 § MB

Utöver vad som annars gäller är det för allmänheten förbjudet att:

1. Fälla eller på annat sätt skada levande eller döda träd och buskar.
2. Skada vegetationen i övrigt t ex genom att gräva upp växter såsom ris, örter, mossor eller lavar eller ta bort vedlevande svampar.
3. Fånga, skada eller döda ryggradsdjur. Insamla ägg eller störa djurlivet genom att exempelvis klättra i boträd eller medvetet uppehålla sig i närheten av fågelbo, lya eller gryt.
4. Insamla ryggradslösa djur.
5. Förstöra eller skada berg, jord eller sten på land eller i vatten genom att t ex borra, hacka, spränga, rista, gräva eller måla.
6. Skräpa ner.
7. Göra upp en eld som är större än ca 0,5 meter i diameter.
8. Framföra motordrivna fordon utanför befintlig väg.

Undantag från reservatsföreskrifterna i punkt C:

1. Snöskoteråkning är tillåten i reservatet på väl snötäckt mark. Vid körning ska i första hand befintliga stigar och leder användas och särskild försiktighet ska iakttas för att undvika skador på mark och vegetation.
2. I reservatet är det utan hinder av föreskrifterna tillåtet att jaga och fiska i enlighet med gällande lagstiftning.
3. Bär- och matsvampplockning är tillåtet i området.

SKÄLEN FÖR LÄNSSTYRELSENS BESLUT

Beskrivning av området

Area:	279 ha
Naturtyper:	Skogsmark ca 207 ha, varav produktiv skog ca 204 ha Vatten ca 11 ha Myr ca 61 ha

Naturreseptatet Storkrokberget ligger i det nordligaste hörnet av Luleå kommun, cirka 2 mil nordost om Gunnarsbyn. Reservatet består av Storkrokbergets östsluttning,

Datum
2013-04-03

Diarienummer
511-9820-11

NVR ID
NR2021910

Långselbergets övre delar och östsluttning samt våtmarker i anslutning intill Vitån och sjön Långelet.

Storkrokberget är med sina 307 meter över havet Luleå kommuns högsta berg som med sin karaktäristiska siluett syns vida omkring i Vitådalen. När havet stod som högst efter den senaste istiden utgjorde Storkrokberget yttersta delen av en ganska hög, långsträckt udde som sträckte sig långt ut i havet. I reservatet sträcker sig Högsta kustlinjen längst Vitåns dalgång, ungefär mitt på bergens östsluttning. De delar som ligger nedanför Högsta kustlinjen har påverkats av havets svallning, det syns tydligast genom att ett tunt lager svallsediment har överlagrat moränen. I södra delen av reservatet finns kalspolade håll- och blockmarker. Berggrunden i reservatet består av fattiga bergarter som granit och skiffer.

Skogarna i naturreservatet är påtagligt formade av äldre skogsbränder. Troligen skedde den senaste skogsbranden någon gång under 1800-talets andra hälft. Spår efter branden finns som kolade stubbar, men i delar av området är det också gott om brandljud i levande träd. Brandljud är invallade skador i nedre delen av trädstammarna, som orsakats av hettan från skogsbranden. I Storkrokberget förekommer brandljud på tall, björk och till och med på gran.

Granen är det dominerande trädslaget i större delen av reservatet, även om inslaget av tall och lövträd också är stort i många bestånd. Speciellt i sluttningarna är skogen mycket bördig, med grova och högresta träd och stort virkesförråd. Fältskiktet har ofta inslag av örttyp och det är också i dessa delar av området det finns störst mängd död ved i form av lågor och torrakor.

Många bestånd är lövrika och ett lövinslag på uppemot 30 procent är inte ovanligt. En stor del av lövträden har också kommit upp efter branden och många lövträd har därför uppnått en ansevärd ålder. Det förekommer allmänt med vackra jätteaspar och på en del av dessa växer rikligt med liten aspgelélav och stiftgelélav. På de allra grövsta asparna, i de djupaste barksprickorna förekommer också den ovanliga kärnsvampen *Caliciopsis calicioides*, en art som saknar svenskt namn och mest liknar grov skäggstubb eller knippen av små svarta spikar.

Lågatillgången av gran är bitvis riklig och på dessa förekommer naturskogsarterna som ostticka, lappticka, gränsticka och rosenticka. Bland övriga intressanta arter som förekommer i reservatet märks till exempel den anisdoftande dofttickan som växer på levande sälgar. På gammelgranarna kan man finna arter som gammelgransskål och knottrig blåslav och i vissa delar av reservatet är granarna rikt draperade med hänglavar, främst garnlav.

Påverkansgraden i reservatet varierar. I delar av ostsluttningen har ett större uttag av brandskadad, grov gran gjorts i början av 1900-talet. Längs ostsluttningen i norr finns ett område som avverkades i början av 1990-talet där det idag växer en lövrik ungskog. Området är klassad som utvecklingsmark och bedöms ha god potential att utvecklas till en fin lövrik blandskog.

Datum
2013-04-03

Diarienummer
511-9820-11

NVR ID
NR2021910

Länsstyrelsens bedömning

Luleå kommun har i sin naturvårdsplan gett området högsta naturvärdesklass och Länsstyrelsens egna inventeringar bekräftar att området hyser mycket höga naturvärden. Storkrokberget utgör en från naturvårdssynpunkt mycket värdefull naturskog bland annat på grund av den höga produktiviteten, lövrikedomen och den stora tillgången på död ved. Reservatet hyser en mångfald av växter och djur knutna till naturskogsmiljöer. Skogsavverkning eller annan exploatering skulle innebära att områdets naturvärden förstörs. Med anledning av detta har frågan om bildande av ett naturreservat aktualiserats.

Beslutet följer gällande riktlinjer för prioritering av naturreservatsskydd och Sveriges internationella åtaganden om skydd av den biologiska mångfalden, samt Sveriges miljökvalitetsmål. Beslutet ger därmed ett värdefullt bidrag till uppfyllandet av flera miljökvalitetsmål, bland annat *Levande skogar* samt *Ett rikt växt- och djurliv*.

Länsstyrelsen bedömer att ett naturreservat i det aktuella området är förenligt med kommunens översiktsplan och med hushållningsbestämmelserna i 3 och 4 kap. MB.

Vid en vägning mellan enskilda och allmänna intressen i enlighet med 7 kap 25 § MB, bedömer länsstyrelsen att den inskränkning i den enskildes rätt att använda mark och vatten som beslutet innebär, inte går längre än vad som krävs för att syftet med naturreservatet ska tillgodoses.

I enlighet med vad som sägs i 4 och 5 §§ förordningen (2007:1244) om konsekvensutredning vid regelgivning, bedömer länsstyrelsen att den föreslagna ordningsföreskriften enligt 7 kap 30 § MB innebär så begränsade konsekvenser, såväl kostnadsmässiga som i övrigt att det saknas skäl för en konsekvensutredning av regelgivningen.

ÄRENDETS BEREDNING

De höga naturvärdena i Storkrokberget uppmärksammades i samband med naturvärdesinventeringar som Luleå kommuns miljökontor genomförde under mitten av 1990-talet. Länsstyrelsen har därefter inventerat området i flera omgångar, bland annat i samband med inventeringen av statliga skogar och urskogsartade skogar som genomfördes 2003-2005. Inventeringen gjordes på uppdrag av regeringen och redovisades i Naturvårdsverkets rapporter 5339, 5344, 5345 och 5473.

Under 2005 påbörjade länsstyrelsen arbetet med att skydda Storkrokberget som naturreservat. Den första delen av reservatet köptes in under 2006 och förhandlingarna med markägarna slutfördes under 2008. Samtliga markägare har ersatts genom att staten köpt in berörda delar av fastigheterna.

Beslutet har föregåtts av samråd med Luleå kommun som ser med tillfredsställelse att Länsstyrelsen i och med den nya reservatsbildningen skyddar en av de sista spillrorna av naturskogar som finns kvar i Norrbottens kustland. Luleå kommun har därför inget



Länsstyrelsen
Norrbotten

BESLUT

7 (8)

Datum
2013-04-03

Diarienummer
511-9820-11

NVR ID
NR2021910

att erinra mot att reservatet bildas och har inga synpunkter i övrigt på förslaget till reservatsbeslut med skötselplan.

Förslaget har också remitterats till Försvarmakten, SGU och Skogsstyrelsen. Försvarmakten har inte svarat och de övriga har angett att de inte har något att erinra mot förslaget. I sitt yttrande har SGU även gett värdefull information om berggrunden och jordartsgeologin i området, något som har arbetats in i beskrivningen av området.

Gällivare skogssameby har förelagts att yttra sig över förslaget. Samebyn har inte något att erinra mot förslaget så länge reservatet inte inskränker på renskötselrätten. Länsstyrelsen har i föreskrifterna beaktat att renskötsel bedrivs inom området genom att meddela undantag från reservatsföreskrifterna i punkt A för renskötsel som utövas i enlighet med rennärlagen.

HUR MAN ÖVERKLAGAR

Detta beslut kan överklagas hos Regeringen (Miljödepartementet) enligt bilaga 4.

BESLUTETS IKRAFTTRÄDANDE

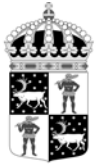
Beslutet gäller från den dag det vunnit laga kraft, utom vad gäller föreskrifter med stöd av 7 kap. 30 § miljöbalken, vilka gäller omedelbart.

DE SOM DELTAGIT I LÄNSSTYRELSENS BESLUT

I detta ärende har beslut tagits av landshövding Sven-Erik Österberg, efter föredragning av naturvårdshandläggare Mary Agrér. I den slutliga handläggningen av ärendet har även chefen för naturvårdsenheten Ulf Bergelin och jurist Maria Leijon deltagit.


Sven-Erik Österberg


Mary Agrér



Länsstyrelsen
Norrbotten

BESLUT

8 (8)

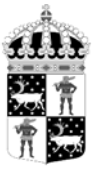
Datum
2013-04-03

Diarienummer
511-9820-11

NVR ID
NR2021910

Bilagor:

1. Karta över reservatet
2. Översiktskarta
3. Slåttermarker
4. Hur man överklagar
5. Skötselplan

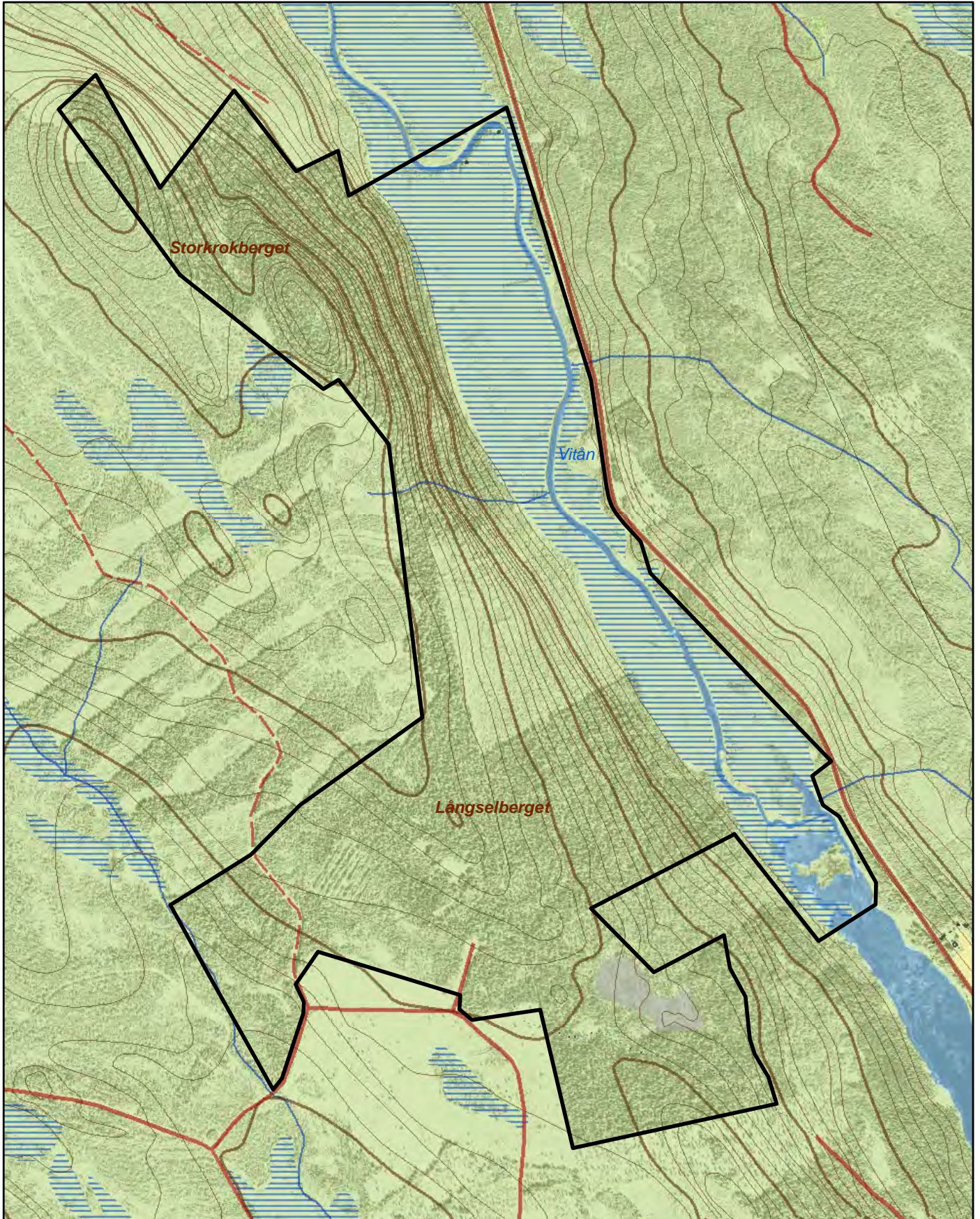


Naturreseptatet Storkrokberget


Area 279 ha

Skala 1:15 000

Länsstyrelsen
Norrbotten

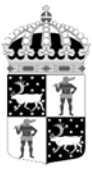


© Lantrmäteriet

 Gräns för naturreseptatet

0 0,5 1 Kilometer



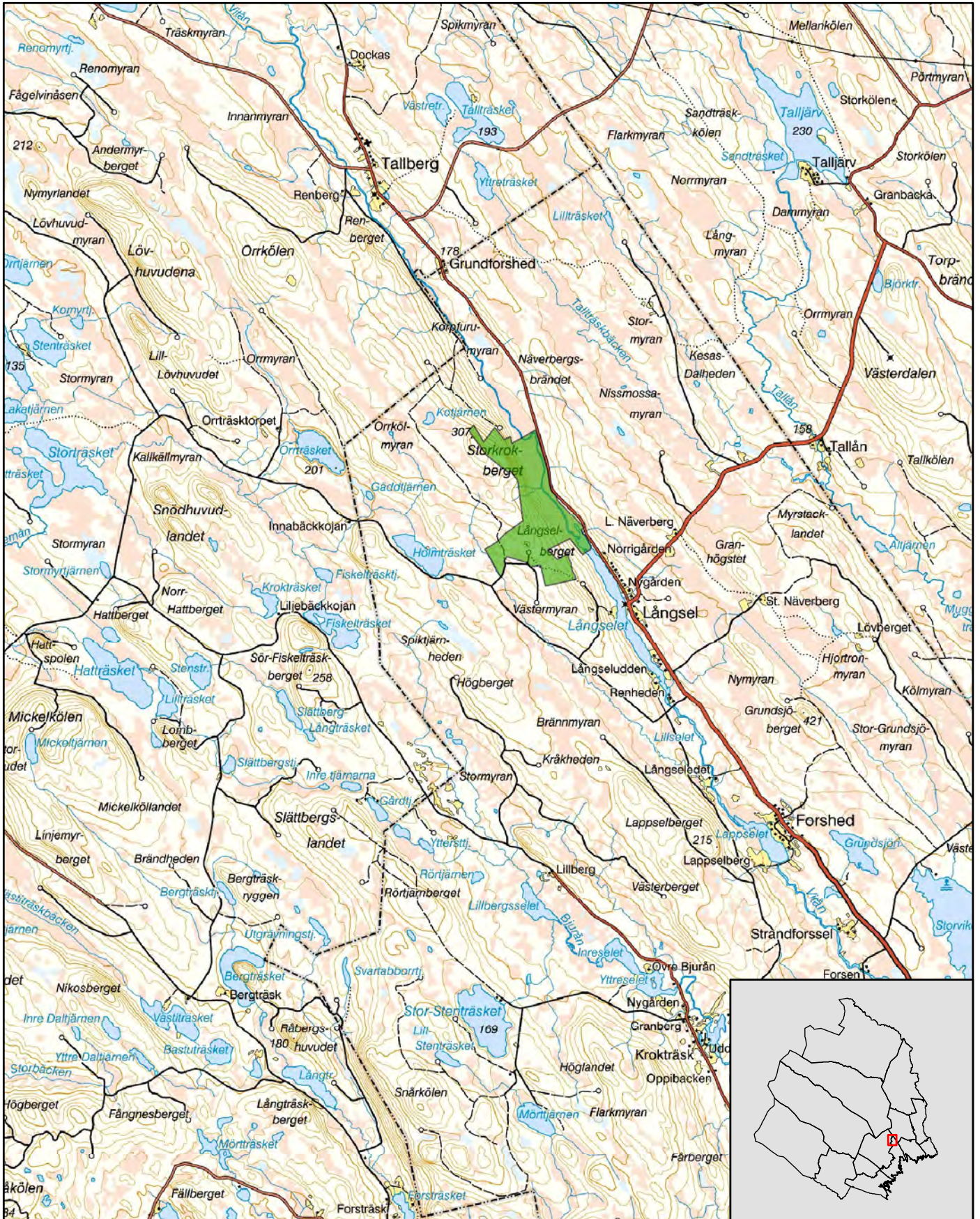


Naturreseptat Storkrokberget

Översiktskarta

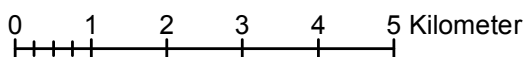
Skala 1:100 000

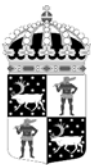
Länstyrelsen
Norrbotten



© Lanmäteriet

 Naturreseptat Storkrokberget





Länsstyrelsen
Norrbotten

511-9820-11

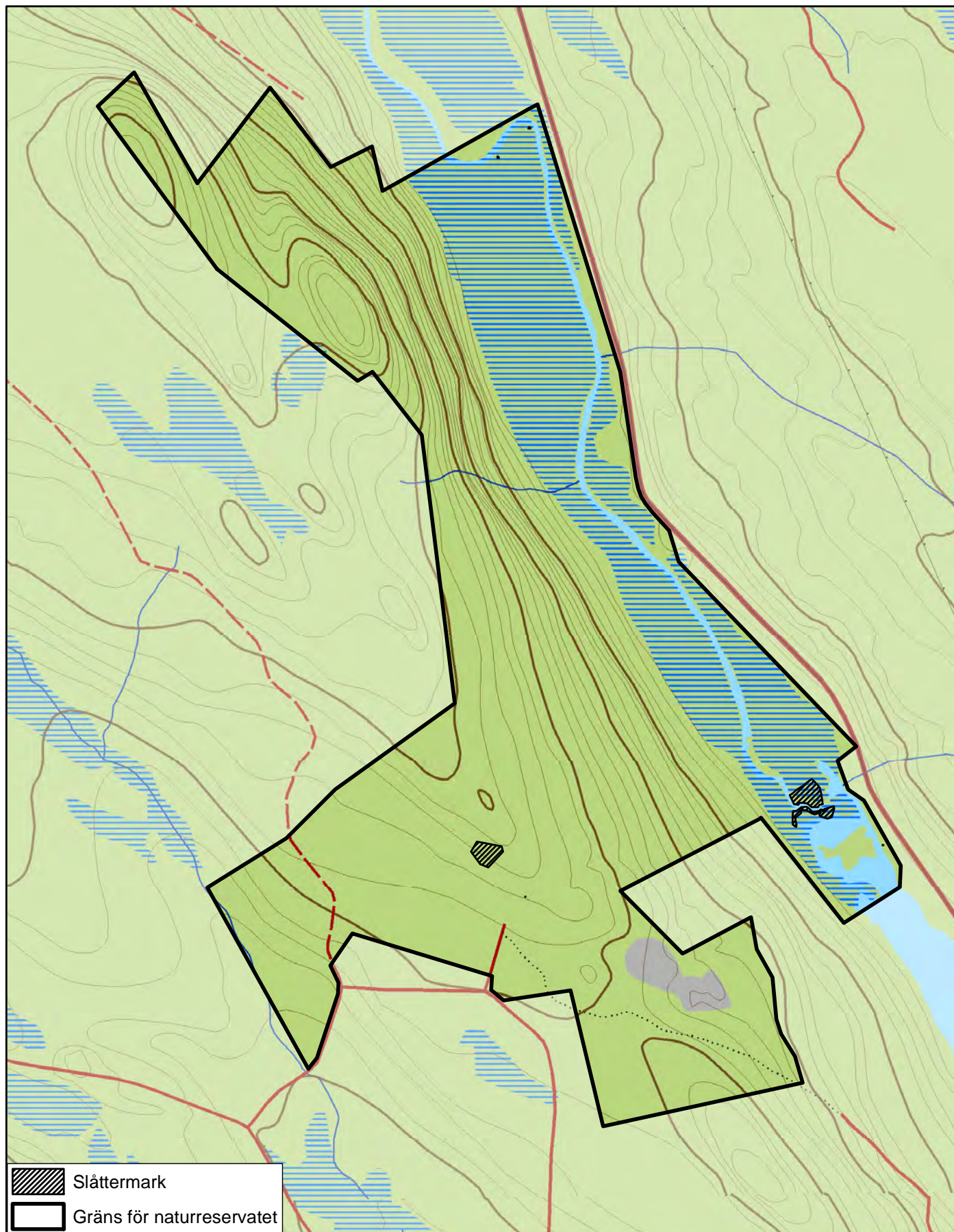
NR2021910

Bilaga 3

Naturreseptatet Storkrokberget

Slättermark

Skala 1:15 000



© Lantmäteriet

0 250 500 Meter



HUR MAN ÖVERKLAGAR

Om Ni vill överklaga länsstyrelsens beslut ska Ni skriva till

Regeringen, Miljödepartementet. Ni ska skicka eller lämna in Ert överklagande till

Länstyrelsen i Norrbottens län, 971 86 LULEÅ

För att Ert överklagande ska kunna prövas måste överklagandet ha kommit in till länsstyrelsen **inom tre veckor** från den dag Ni fick del av beslutet. Länsstyrelsen skickar därefter överklagandet till Regeringen, Miljödepartementet.

Ni ska i Ert överklagande ange

- * vilket beslut Ni överklagar (ärendets diarienummer och beslutsdag),
- * hur Ni vill att beslutet ska ändras och varför,
- * Ert namn, postadress och telefonnummer.

Ni ska underteckna Ert överklagande. Om Ni anlitar ombud kan istället ombudet underteckna överklagandet. I så fall ska fullmakt bifogas.

Om Ni behöver ytterligare upplysningar om hur man överklagar kan Ni vända Er till länsstyrelsen, telefon 0920 – 960 00.

SKÖTSELPLAN FÖR NATURRESERVATET STORKROKBERGET

Denna skötselplan är en bilaga till Länstyrelsens beslut 2013-04-03 om bildande av naturreservatet Storkrokberget.

INNEHÅLLSFÖRTECKNING

1. ALLMÄNT	1
1.1 Reservatets syfte	2
1.2 Beskrivning av området	2
2. BEVARANDEMÅL NATURVÄRDEN	3
2.1 Skog	3
2.1.1 Skogliga värdekärnor	4
2.1.2 Utvecklingsmarker och arronderingsmarker	4
2.1.3 Hantering av spontana bränder	5
2.1.4 Avveckling av främmande trädslag	6
2.2 Våtmarker, sjöar och vattendrag	6
3. KULTUR	6
3.1 Slåttermyr	6
3.2 Inäga	7
4. FRILUFTSLIV OCH INFORMATION	7
4.1 Information	7
4.2 Anläggningar	8
4.3 Stigar och leder	8
5. GRÄNSER	9
6. TILLFARTSVÄGAR	9
7. SAMMANFATTNING AV SKÖTSELÅTGÄRDER	10

BILAGOR

- A. Översiktskarta
- B. Information, naturvärdesklassning och kultur
- C. Skoterled
- D. Artlista

1. ALLMÄNT

Denna skötselplan anger riktlinjerna och målen för skötseln av **naturreservatet Storkrokberget**. Vid planering och utförande av skötselåtgärder ska syftet med

naturreservatet och reservatsföreskrifterna vara styrande. Andra aktuella regelverk och riktlinjer ska också beaktas.

1.1 Reservatets syfte

Syftet med reservatet är att bevara områdets värdefulla naturmiljö och opåverkade karaktär. Reservatet ska bevara den biologiska mångfalden i området och ge förutsättningar för skogar, våtmarker och andra ingående ekosystem att utvecklas naturligt. Syftet är även att de delar av reservatet som idag har lägre naturvärden ska utvecklas i riktning mot ett naturligt tillstånd.

Inom ramen för dessa mål ska reservatet ge möjlighet till naturupplevelser, friluftsliv och vetenskaplig forskning i orörd natur.

Syftet ska nås genom att:

- Inget skogsbruk bedrivs i området.
- Exploateringar och annan verksamhet som kan skada naturmiljön i området förhindras.
- Området lämnas till fri utveckling med möjlighet till avveckling av främmande trädslag samt naturvårdsbränning och/eller stängsling efter särskild utredning. I arronderingsmarker och utvecklingsmarker kan även andra åtgärder genomföras.
- Vid behov återställa områdets naturliga hydrologi genom att till exempel lägga igen diken.
- Trädfällning och påverkan på markskiktet undviks vid alla typer av åtgärder, med undantag för avveckling av främmande trädslag.

1.2 Beskrivning av området

Area: 279 ha

Naturtyper: Skogsmark ca 207 ha, varav produktiv skog ca 204 ha
Vatten ca 11 ha
Myr ca 61 ha

Naturreservatet Storkrokberget ligger i det nordligaste hörnet av Luleå kommun, cirka 2 mil nordost om Gunnarsbyn. Reservatet består av Storkrokbergets östsluttning, Långselbergets övre delar och östsluttning samt våtmarker i anslutning intill Vitån och sjön Långselet.

Storkrokberget är med sina 307 meter över havet Luleå kommuns högsta berg som med sin karaktäristiska siluett syns vida omkring i Vitådalen. När havet stod som högst efter den senaste istiden utgjorde Storkrokberget yttersta delen av en ganska hög, långsträckt udde som sträckte sig långt ut i havet. I reservatet sträcker sig Högsta kustlinjen längst Vitåns dalgång, ungefär mitt på bergens östsluttning. De delar som ligger nedanför Högsta kustlinjen har påverkats av havets svallning och har därför ett tunnare jordlager, i södra delen av reservatet finns även kalspolade håll- och blockmarker. Berggrunden i reservatet består av fattiga bergarter som granit och skiffer.

Skogarna i naturreservatet är påtagligt formade av äldre skogsbränder. Troligen skedde den senaste skogsbranden någon gång under 1800-talets andra hälft. Spår efter branden finns som kolade stubbar, men i delar av området är det också gott om brandljud i levande träd. Brandljud är invallade skador i nedre delen av trädstammarna, som orsakats av hettan från skogsbranden. I Storkrokberget förekommer brandljud på tall, björk och till och med på gran.

Granen är det dominerande trädslaget i större delen av reservatet, även om inslaget av tall och lövträd också är stort i många bestånd. Speciellt i sluttningarna är skogen mycket bördig, med grova och högresta träd och stort virkesförråd. Fältskiktet har ofta inslag av örttyp och det är också i dessa delar av området det finns störst mängd död ved i form av lågor och torrakor.

Många bestånd är lövrika och ett lövinslag på uppemot 30 procent är inte ovanligt. En stor del av lövträden har också kommit upp efter branden och många lövträd har därför uppnått en ansevärd ålder. Det förekommer allmänt med vackra jätteaspar och på en del av dessa växer rikligt med liten aspgelélav och stiftgelélav. På de allra grövsta asparna, i de djupaste barksprickorna förekommer också den ovanliga kärnsvampen *Caliciopsis calicioides*, en art som saknar svenskt namn och mest liknar grov skäggstubb eller knippen av små svarta spikar.

Lågatillgången av gran är bitvis riklig och på dessa förekommer naturskogsarterna som ostticka, lappticka, gränsticka och rosenticka. Bland övriga intressanta arter som förekommer i reservatet märks till exempel den anisdoftande dofttickan som växer på levande sälgar. På gammelgranarna kan man finna arter som gammelgransskål och knottrig blåslav och i vissa delar av reservatet är granarna rikt draperade med hänglavar, främst garnlav.

Påverkansgraden i reservatet varierar. I delar av ostsluttningen har ett större uttag av brandskadad, grov gran gjorts i början av 1900-talet. Längs ostsluttningen i norr finns ett område som avverkades i början av 1990-talet där det idag växer en lövrik ungskog. Området är klassad som utvecklingsmark och bedöms ha god potential att utvecklas till en fin lövrik blandskog.

2. BEVARANDEMÅL NATURVÄRDEN

2.1 Skog

Skogarna i reservatet utgörs av barrblandskog där gran är det dominerande trädslaget. Det finns även gott om lövträd. Frodig och örtrik sumpskog växer längs fuktdråg och vattendrag i sluttningarna. Skogarna är påverkade av bränder där den senaste var i mitten till slutet av 1800-talet.

I reservatet ingår även några områden som i högre grad är påverkade av avverkningar och därför är klassad som arronderings- och utvecklingsmark. Länsstyrelsens naturvärdesklassning framgår av bilaga B.

2.1.1 Skogliga värdekärnor

- **Motsvarar naturtypen 9010 Västlig taiga**

Värdekärnorna i reservatet utgörs till övervägande del av brandpräglade, lövrika gran- eller barrblandskogar. På några platser förekommer även nästan rena tallbestånd. I många bestånd är andelen lövträd uppemot 30 procent, med rik förekomst av grov och högst asp och björk. Många av lövträden har en hög ålder och jätteaspar förekommer allmänt i reservatet. Arter som stiftgelélav och den ovanliga liten aspgelélav växer på asparna. Det finns gott om tallar och granar som är över 200 år. På dessa träd samt björk förekommer brandljud efter bränderna som har härjat i området.

I delar av området förekommer rikligt med granlågor och närvaron av naturskogsarterna som ostticka, lappticka, gränsticka och rosenticka visar på att tillgången av lågor har varit kontinuerlig.

Bevarandemål

- Arealen värdekärna får inte minska.
- Naturvärden ska bevaras och växt- och djurlivet ska tillåtas utvecklas fritt. Förändringar i naturtillståndet ska endast ske genom naturlig succession och naturliga processer.
- Främmande trädslag som t ex *P. contorta* ska inte förekomma.

Skötselåtgärder

- Inga aktiva skötselåtgärder, med undantag för borttagande av främmande trädslag som upptäcks inom reservatet.

2.1.2 Utvecklingsmarker och arronderingsmarker

I centrala delen av reservatet finns det en ungskog som har kommit upp efter en avverkning som skedde omkring 1990, skötselområde A, och i södra delen finns det en utvecklingsmark som har kraftigt plockhuggits, skötselområde B. Förutom dessa finns även några mindre flikar av hyggen och ungskogar som kommit med i naturreservatet av arronderingsskäl. Länsstyrelsens naturvärdesklassning framgår av bilaga B.

Skötselområde A

Längs ostsluttningen av Storkrokberget finns ett större område med utvecklingsmark som avverkades någon gång omkring 1990. Idag utgörs ungskogen av planterad tall och självsådd gran, som ofta har ett betydande lövinslag. I delar av området är skogen lövdominerad, med en betydande del lövträd som bedöms ha nått över betningshöjd. Dock är det främst björk som klarat sig medan asp och sälg är nedbetade.

Området bedöms inte vara lämpligt att bränna, främst av praktiska skäl men även på grund av att det redan har ett betydande uppslag av löv. Ungskogen är högproduktiv och bedöms ha god potential att utvecklas till en fin lövrik blandskog. Tänkbara åtgärder för att höja naturvärdet i området är stängsling för att gynna uppkomsten av betningskänsliga träd som asp, rönn och sälg, eventuellt kombinerat med en fläckvis röjning av barrträden.

Bevarandemål

- Naturvärdena ska öka och ungskogen ska utvecklas i riktning mot lövrik naturskog.
- Främmande trädslag som t. ex *P. contorta* ska inte förekomma.

Skötselåtgärder

- Utvärdera om det ska göras en fläckvis röjning av barrträden för att sedan stängsla dessa ytor för att gynna uppkomsten av asp, rönn och sälg.

Skötselområde B

Den andra utvecklingsmarken i reservatet utgörs av cirka 100-årig talldominerad skog som delvis är ganska kraftigt påverkad av plockhuggning. Den högre påverkansgraden har delvis sin förklaring i den inäga med tillhörande husgrund som ligger mitt i utvecklingsmarken, men det finns även mer moderna spår efter avverkning.

Eftersom skogarna inom reservatet är brandpräglade skulle en naturvårdsbränning i skötselområde B vara en mycket intressant skötselåtgärd. Det är dock i dagsläget oklart om en bränning är praktiskt möjlig att genomföra, men man bör definitivt titta närmare på möjligheten. För att närmare undersöka om beståndet lämpar sig för naturvårdsbränning bör en brandplan tas fram för skötselområdet. Om en naturvårdsbränning inte går att genomföra lämnas området för fri utveckling, beståndet är förhållandevis produktivt och naturvärdena kan därför förväntas öka relativt snabbt ändå.

Bevarandemål

- Naturvärdena i beståndet ska öka. Målet är att området inom en 50-årsperiod ska ha utvecklat värden motsvarande en flerskiktad värdekärna.
- Om det visar sig finnas praktiska förutsättningar för naturvårdsbränning ska beståndet utvecklas i riktning mot flerskiktad, *brandpräglad* naturskog.
- Främmande trädslag som t. ex *P. contorta* ska inte förekomma.

Skötselåtgärder

- Förutsättningarna för en naturvårdsbränning i skötselområdet undersöks genom att en bränningsplan tas fram .
- Efter en ev. bränning bör man undersöka om det finns delar som är lämpliga att hägna in för att gynna lövuppslag.
- Förekomsten av främmande trädslag kontrolleras kontinuerligt och åtgärder vidtas vid behov.

2.1.3 Hantering av spontana bränder

Naturreseptatet är präglad av tidigare bränder men Länsstyrelsen konstaterar att skogarna i området idag har hunnit utveckla mycket höga naturvärden som är knutna till gammal gran, asp, björk och stora mängder död ved. Risken att dessa värden skulle förstöras vid en okontrollerad skogsbrand är stor. Länsstyrelsen bedömer vidare att det skulle vara mycket svårt att hålla en spontan brand inom reservatets gränser. Med anledning av ovanstående ska därför alla bränder som spontant uppstår i reservatet släckas. Vid släckningsarbete ska så skonsamma metoder som möjligt användas och

befintliga begränsningslinjer så som vägar, vattendrag och rågångar nyttjas i första hand. Fysiska ingrepp som fällning av träd eller anläggande av mineralgator bör undvikas.

2.1.4 Avveckling av främmande trädslag

Målsättningen inom alla skyddade områden är att främmande trädslag (t ex *Pinus contorta*) inte ska finnas. Om främmande trädslag upptäcks i samband med gränskontroll eller andra besök till området ska detta rapporteras och åtgärdas.

Arronderingsmarkerna i reservatet är hyggesflikar som ingår i området och det är contorta planterat på hyggena. Det är därför troligt att det finns contorta i de flikar som finns i reservatet; om det står contorta i arronderingsmarkerna ska de röjas bort.

Ungskogar som ligger intill reservatsgränsen består av contorta vilket innebär att i samband med gränskontroll eller andra besök till området bör det kontrolleras att den inte sprider sig in i reservatet.

2.2 Våtmarker, sjöar och vattendrag

Länstyrelsen har inte genomfört någon riktad naturvärdesinventering av reservatets våtmarker, sjöar eller vattendrag. Vi har ingen kännedom om att de ska vara påverkade av någon form av markavvattning, dämning eller annan yttre påverkan som kan ha en negativ effekt på naturvärdena.

Bevarandemål

- Naturliga hydrologin ska bevaras och växt och djurlivet skall tillåtas utvecklas fritt. Förändringar i naturtillståndet ska endast ske genom naturlig succession och naturliga processer.

Skötselåtgärder

- Inga aktiva skötselåtgärder.

3. KULTUR

3.1 Slåttermyr

Den förre markägaren bedriver traditionell våtmarksslåtter i deltamarken som är naturligt gräsrik och det finns även ett antal ängslador i området som nyttjas vid slåttern, se bilaga B. Det är positivt att slåtter fortgår i deltamarken i det område som tidigare hävdats, däremot ska ingen nyodling förekomma. Slåtter kommer att pågå i deltamarken så länge det finns en tredje part som är intresserad av att fortsätta med detta. Länstyrelsen kommer inte att bedriva någon slåtter i området i egen regi.

3.2 Inäga

Det finns en gammal inäga i södra delen av reservatet som består av gräsmark på grund av att det har slåtrats under första halvan av 1900-talet, se bilaga B. I dagsläget finns det kvar en husgrund. Reservatsbeslutet ger möjlighet för tredje part att hålla inägan öppen om man så vill, däremot kommer inte myndigheten själv att vidta några skötselåtgärder för att förhindra att inägan växer igen.

4. FRILUFTSLIV OCH INFORMATION

Skogarna i Storkrokberget är ett förhållandevis okänt utflyktsmål. Genom att området nu ges naturreservatsstatus kommer områdets höga natur- och friluftslivsvärden bli mer kända, vilket kan innebära ett förändrat besöksstryck.

Behovet av anläggningar och stigar behöver kontinuerligt utvärderas. Utgångspunkten för detta är att reservatet ska nyttjas för rörligt friluftsliv utifrån sina naturgivna förutsättningar.

Om behov uppkommer, ekonomiska förutsättningar finns och det bedöms vara förenligt med reservatets syften kan nya anläggningar och stigar för att kanalisera eller främja friluftslivet iordningsställas.

Skötselmål

- Markslitage från besökare får inte bli så stort att det påverkar områdets natur- eller upplevelsevärden negativt.
- Tillgängliggörandet av området samt kanalisering av besökare inom området ska vara ändamålsenligt och syfta till att bevara naturvärden och att gynna friluftslivet.

Skötselåtgärder

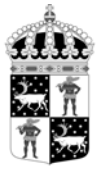
- Anläggningsgraden ska med jämna mellanrum utvärderas.

4.1 Information

Förslagsvis bör en informationsskylt placeras vid väg 772 samt en mindre informationstavla på den sydvästra sidan av reservatet på vändplanen av skogsbilvägen.

Skötselmål

- En eller flera informationsskyltar skall finnas i anslutning till reservatet.
- Vid eventuell naturvårdande skötselåtgärder ska allmänheten på ett lättillgängligt sätt kunna få information om bakgrund, orsak och mål med åtgärden.
- Informationsskyltar skall vara i gott skick och informationen ska vara aktuell.
- Aktuell information om reservatet skall finnas på länsstyrelsens hemsida.



Skötselåtgärder

- Informationsskylt enligt gällande standard skall tas fram och monteras upp inom ett år från det att beslutet vunnit laga kraft, förslagsvis vid den plats som anges i bilaga B.
- Skyltar med information om naturvårdande skötselinsatser tas fram och monteras upp i anslutning till aktuellt skötselområde i samband med att åtgärden genomförs.
- Information om reservatet läggs ut på Länsstyrelsens hemsida snarast efter att beslutet är taget.

4.2 Anläggningar

Det finns en eldplats med bord och bänkar vid inägan mitt i reservatet. Det ska utvärderas om det ska få stå kvar. Finns det en tredje part som vill underhålla bord och bänkar är det möjligt.

Skötselmål

- Ifall det finns anläggningar ska de vara anpassade till naturmiljön och hållas i gott skick.

Skötselåtgärder

- Kontroll av anläggningarnas skick skall ske regelbundet och åtgärder sker vid behov.

4.3 Stigar och leder

Det finns en stig i södra delen av reservatet men Länsstyrelsen kommer inte att markera upp eller underhålla den. Det går även en skoterled i nord-sydlig riktning längs Vitådalen, se bilaga C. Den skoterklubb, i dagsläget Vitådalens skoterklubb, som sköter leden ansvarar för att den är i gott skick och markerad efter svensk standard.

Om det efterfrågas, eller om det vid tillsyn visar sig att antalet besökare leder till problem med markslitage bör Länsstyrelsen utvärdera om en strövstig ska anläggas.

I de fall stigar eller leder anläggs skall de så långt som möjligt anpassas till naturliga förutsättningar för att minimera behovet av röjning och påverkan på naturmiljön. Vid röjning av stigar och leder i reservatet ska alla träd med diameter över 10 cm i brösthöjd lämnas kvar som död ved. För att bevara naturvärden men även av estetiska skäl, ska kapning av lågor undvikas om framkomligheten istället kan lösas genom t ex kvistning eller omdragning av stigen. Av säkerhetsskäl ska fokus i underhållet av lederna framförallt vara på att stigmarkeringarna hålls tydliga samt att eventuella spångade delar är i gott skick.



Länsstyrelsen
Norrbotten

Datum
2013-04-03

Diarienummer
511-9820-11

NVR ID
NR2021910

5. GRÄNSER

Skötselmål

- Reservatets gränser skall vara tydligt markerade enligt Naturvårdsverkets anvisningar.

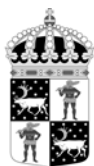
Skötselåtgärder

- Kontroll av gränsmarkeringarna och rågångar ska göras minst vart tionde år.
- Vid behov röjs rågångar och otydliga markeringar åtgärdas.

6. TILLFARTSVÄGAR

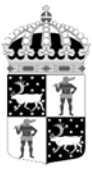
Den allmänna vägen mellan Långsel och Tallberg går längs med östra sidan av reservatsgränsen. Det finns även en skogsbilväg som leder till sydöstra delen av området. Vid fältbesök i området 2005 var vägen i förhållandevis gott skick fram till reservatets södra gräns. Fortsättningen av vägen som går runt reservatet till själva Storkrokberget var däremot i mycket dåligt skick och inte möjlig att trafikera med en vanlig personbil.

Det finns ett vägservitut för den sista kilometern av skogsbilvägen som leder till södra delen av reservatet.



7. SAMMANFATTNING AV SKÖTSELÅTGÄRDER

Avsnitt	Vad	När
	Översyn och eventuell revidering av skötselplan	Senast 2023
2.1	Skog	
	Röja bort eventuell contorta i arronderingsmarkerna.	Snarast
	Kontroll av att contorta inte etablerat sig i reservatet	I samband med gränskontroll eller andra besök i området
4.1	Information	
	Informationsskylt om reservatet tas fram och monteras upp.	Snarast
	Informationsskylt om skötselåtgärder tas fram och monteras upp.	I samband med skötselåtgärd
	Kontrollera att skyltar innehåller aktuell information och är läsbara.	Löpande
	Aktuell information om reservatet ska finnas på länsstyrelsens hemsida.	Snarast
4.2	Anläggningar	
	Utvärdera om bord och bänkar ska vara kvar.	Snarast
5	Gränser	
	Kontrollera att gränsmarkeringarna är tydliga.	Vart 10:e år

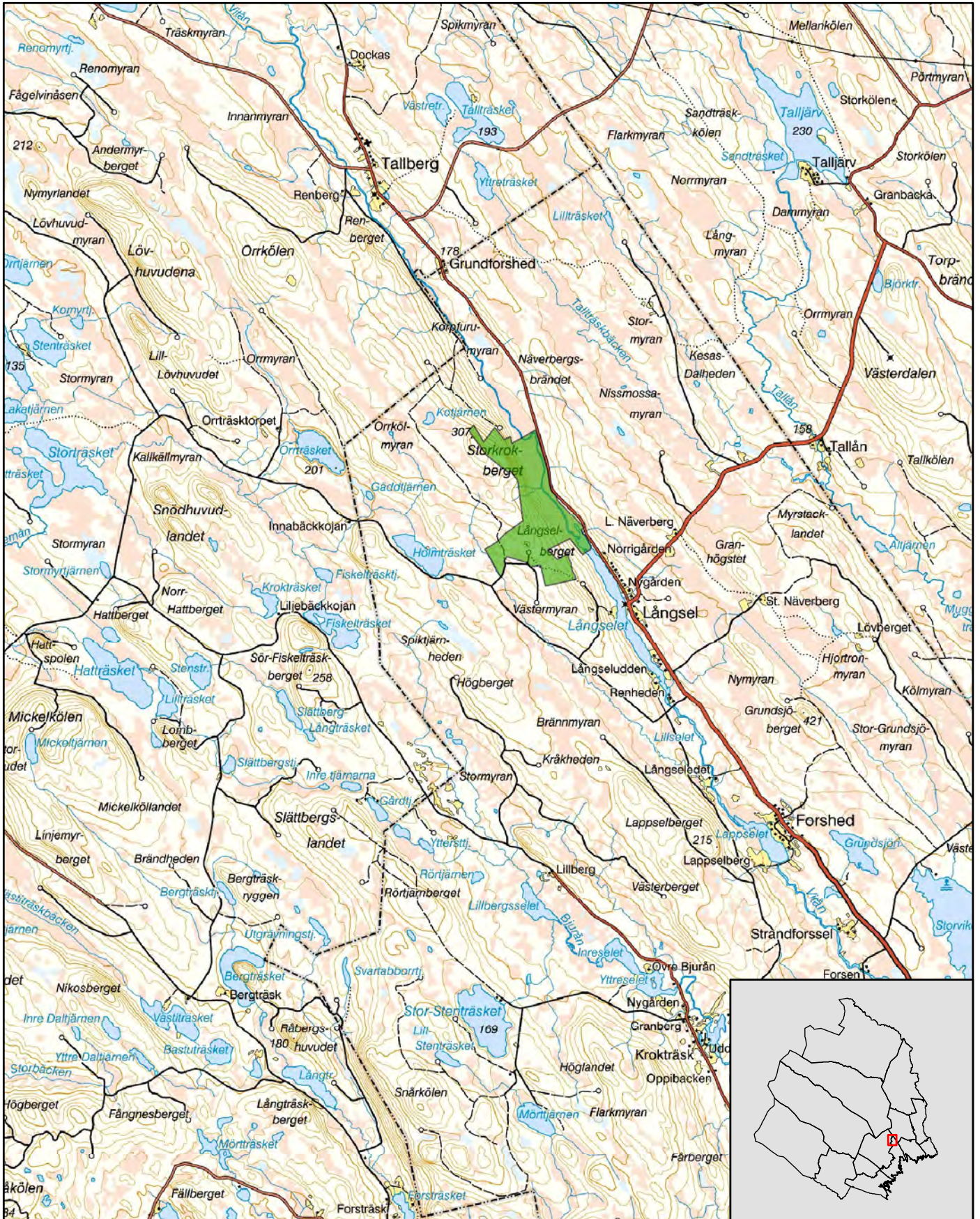


Naturreservatet Storkrokberget

Översiktskarta

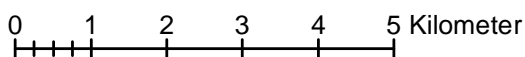
Skala 1:100 000

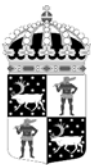
Länsstyrelsen
Norrbotten



© Lanmäteriet

 Naturreservatet Storkrokberget





Länsstyrelsen
Norrbotten

511-9820-11

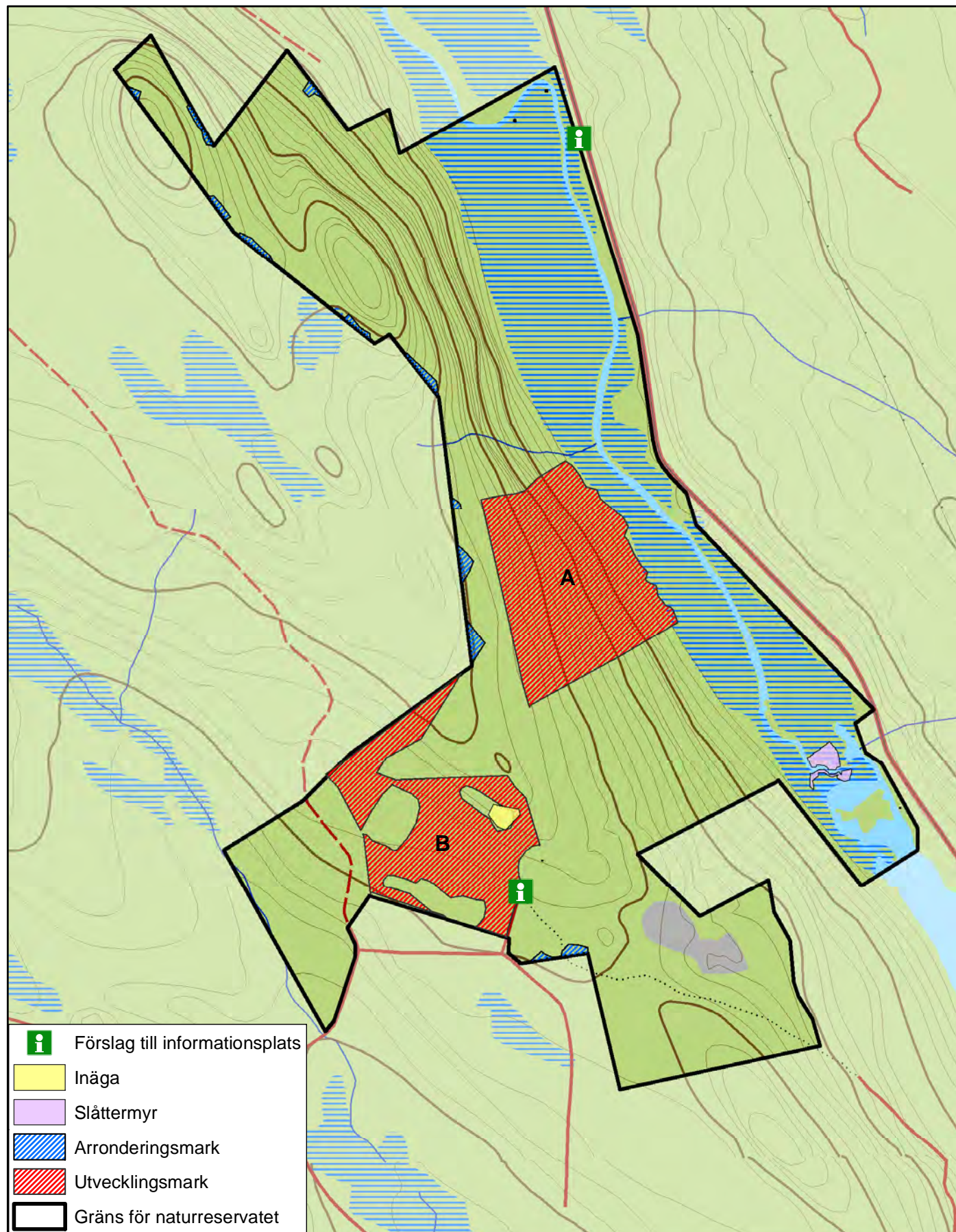
NR2021910

Bilaga B

Naturreseptatet Storkrokberget

Information, markslag och slåtter

Skala 1:15 000

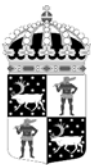


- Förslag till informationsplats
- Inäga
- Slättermyr
- Arronderingsmark
- Utvecklingsmark
- Gräns för naturreseptatet

© Lantmäteriet

0 250 500 Meter





Länsstyrelsen
Norrbotten

511-9820-11

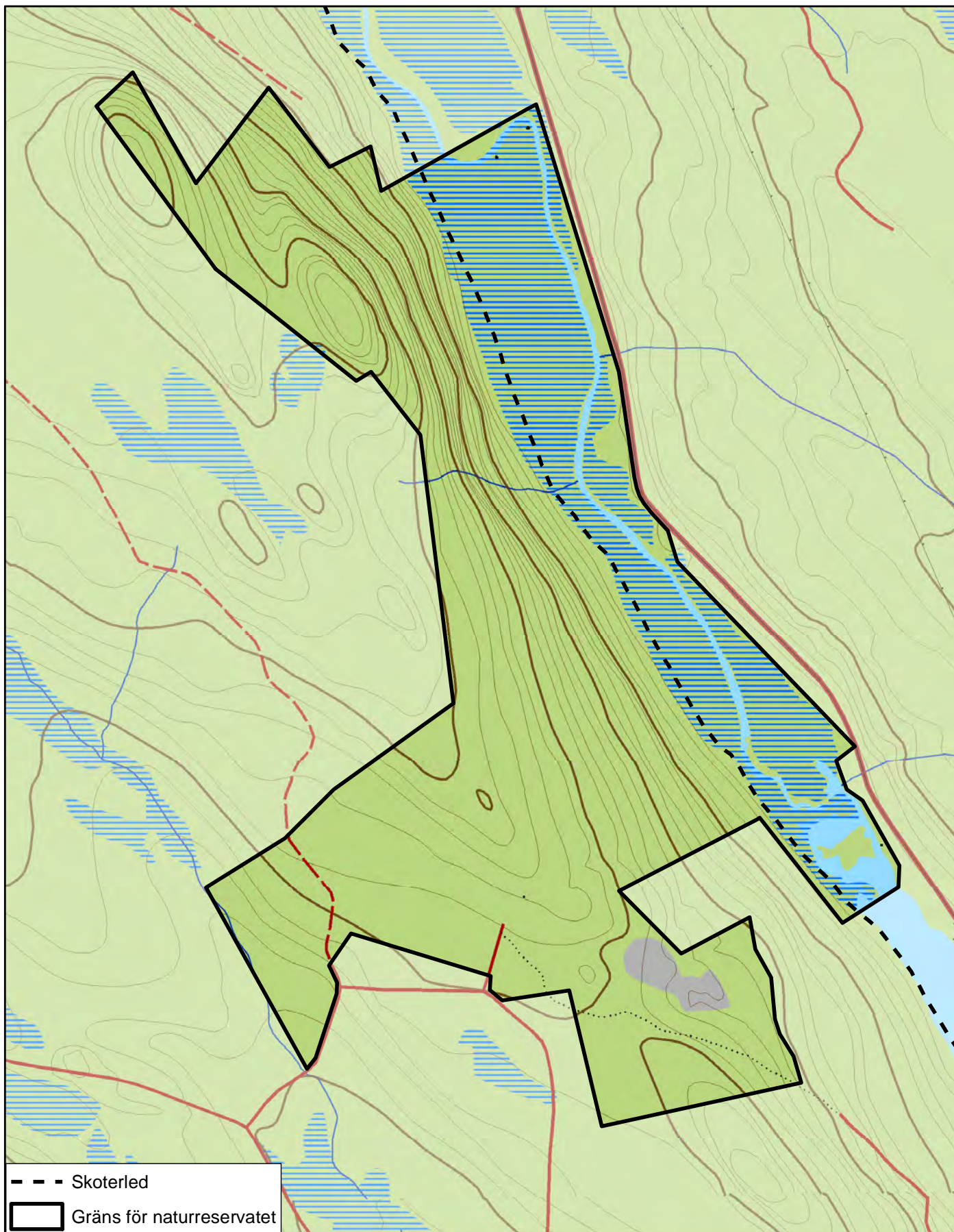
NR2021910

Bilaga C

Naturreseptatet Storkrokberget

Skoterled

Skala 1:15 000



--- Skoterled
▭ Gräns för naturreservatet

© Lantmäteriet

0 250 500 Meter



Artlista naturreservatet Storkrokberget

- signalarter och rödlistade arter

Svampar

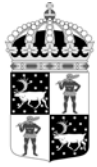
	Svenskt namn	Latinskt namn	Hotkategori
1.	Doftticka	<i>Haploporus odorus</i>	VU
2.	Gammelgransskål	<i>Pseudographis pinicola</i>	NT
3.	Gräddticka	<i>Perenniporia subacida</i>	VU
4.	Gränsticka	<i>Phellinus nigrolimitatus</i>	NT
5.	Harticka	<i>Inonotus leporinus</i>	NT
6.	Kötticka	<i>Leptoporus mollis</i>	NT
7.	Lappticka	<i>Amylocystis lapponica</i>	VU
8.	Ostticka	<i>Skeletocutis odora</i>	VU
9.	Rosenticka	<i>Fomitopsis rosea</i>	NT
10.	Rynkskinn	<i>Phlebia centrifuga</i>	NT
11.	Tallticka	<i>Phellinus pini</i>	NT
12.	Ullticka	<i>Phellinus ferrogineofuscus</i>	NT
13.		<i>Caliciopsis calicioides</i>	

Hotkategorier enligt Artdatabankens rödlista 2010. VU=Sårbar, NT=Nära hotad.

Lavar och mossor

	Svenskt namn	Latinskt namn	Hotkategori
14.	Bårdlav	<i>Nephroma parile</i>	
15.	Garnlav	<i>Alectoria sarmentosa</i>	NT
16.	Knottrig blåslav	<i>Hypogymnia bitteri</i>	NT
17.	Kranshakmossa	<i>Rhytidiadelphus triquetrus</i>	
18.	Liten aspgelélav	<i>Collema curtisporum</i>	VU
19.	Luddlav	<i>Nephroma resupinatum</i>	
20.	Lunglav	<i>Lobaria pulmonaria</i>	NT
21.	Skinnlav	<i>Leptogium saturninum</i>	
22.	Stiftgelélav	<i>Collema furfuraceum</i>	NT
23.	Stuplav	<i>Nephroma bellum</i>	
24.	Violettblå tagellav	<i>Bryoria nadvornikiana</i>	NT

Hotkategorier enligt Artdatabankens rödlista 2010. VU=Sårbar, NT=Nära hotad.



Länsstyrelsen
Norrbotten

Bilaga D

Datum
2013-04-03

Diarienummer
511-9820-11

NVR ID
NR2021910

Övrigt

	Svenskt namn	Latinskt namn	Hotkategori
25.	Bronshjon	<i>Callidium coriaceum</i>	
26.	Spillkråka	<i>Dryocopus martius</i>	
27.	Tretåig hackspett	<i>Picoides tridactylus</i>	NT

Hotkategorier enligt Artdatabankens rödlista 2010. VU=Sårbar, NT=Nära hotad.

Källa:

- Luleå Naturskyddsförening "Hotade naturskogar i Luleå kommun" 1999
- Länsstyrelsen översiktliga inventering 2003-2005
- Artdatabanken