

BILDANDE AV NATURRESERVATET FÄLLBERGET I JOKKMOKKS KOMMUN

BESLUT

Med stöd av 7 kap 4 § miljöbalken (1998:808), MB, beslutar Länsstyrelsen att det område som utmärkts på bifogad karta, bilaga 1, skall utgöra naturreservatet Fällberget.

Med stöd av 3 § förordningen om områdesskydd enligt miljöbalken m.m. (1998:1252) fastställer Länsstyrelsen bifogad skötselplan (bilaga 4) med mål, riktlinjer och åtgärder för reservatets skötsel och förvaltning. I enlighet med 2 § ovannämnda förordning ska Länsstyrelsen vara förvaltare av naturreservatet.

För att tillgodose syftet med reservatet beslutar Länsstyrelsen med stöd av 7 kap 5, 6 och 30 §§ MB samt 22 § förordningen om områdesskydd enligt miljöbalken m.m. att nedan angivna föreskrifter ska gälla i reservatet.

SYFTE

Syftet med reservatet är att bevara områdets värdefulla naturmiljö och opåverkade karaktär. Reservatet ska bevara den biologiska mångfalden i området och ge förutsättningar för skogar, våtmarker och andra ingående ekosystem att utvecklas naturligt.

Inom ramen för dessa mål ska reservatet ge möjlighet till naturupplevelser, friluftsliv och vetenskaplig forskning i orörd natur.

Syftet ska nås genom att:

- Inget skogsbruk bedrivs i området.
- Exploateringar och annan verksamhet som kan skada naturmiljön i området förhindras.
- Området lämnas för fri utveckling med möjlighet till avveckling av främmande trädslag samt naturvårdsbränning och/eller stängsling efter särskild utredning.
- Trädfällning och påverkan på markskiktet undviks vid alla typer av åtgärder, med undantag för avveckling av främmande trädslag.

UPPGIFTER OM NATURRESERVATET

Naturresevatets namn:	Fällberget
Kommun:	Jokkmokk
Lägesbeskrivning:	11 km NV om Vuollerim
Area:	153 ha
Fastigheter och ägare:	Suoksåive 5:47, Staten genom Naturvårdsverket Suoksåive 5:1, Sveaskog
Sameby:	Sierra

RESERVATSFÖRESKRIFTER

A. Föreskrifter enligt 7 kap 5 § MB om inskränkningar i rätten att använda mark- och vattenområden inom reservatet.

Utöver vad som annars gäller enligt lag är det förbjudet att:

1. Bedriva skogsbruk.
2. Fälla eller på annat sätt skada levande eller döda träd och buskar eller tillvarata vindfällen.
3. På annat sätt än vad som anges under punkterna 1 och 2 skada eller förändra mark eller vegetation på land eller i vatten, t.ex. genom att borra, anordna upplag, gräva, schakta eller dumpa.
4. Uppföra byggnad eller annan fast anläggning.
5. Anlägga väg eller led.
6. Anlägga ledningar i luft, mark eller vatten.
7. Bedriva vattenverksamhet, t ex genom vattenreglering, muddring eller avledande av vatten.
8. Inplantera växt- eller djurart.
9. Släppa ut eller sprida avloppsvatten, gifter, vådliga ämnen, bekämpningsmedel, kalk eller växtnäringsämnen på land eller i vatten.
10. Framföra motordrivna fordon.
11. Sätta upp tavla, plakat, skylt, göra inskrift eller andra markeringar i naturen.

Vidare är det utan Länsstyrelsens tillstånd förbjudet att:

12. Utöka eller förändra befintlig byggnad eller anläggning.
13. Uppföra älgstorn.

Undantag från reservatsföreskrifterna i punkt A:

1. Föreskrifterna ska inte utgöra hinder för förvaltaren att utföra de åtgärder för reservatets vård och skötsel som krävs för att tillgodose syftet med reservatet och som anges i föreskrifter med stöd av 7 kap. 6 § MB i detta beslut.
2. Ovanstående föreskrifter ska inte heller utgöra hinder för underhåll av befintliga byggnader, vägar eller andra anläggningar. Innan större underhållsåtgärder ska samråd ske med Länsstyrelsen. Exempel på sådana åtgärder är byte av vägtrummor, dikesrensning samt breddning/trädsäkring av kraftledningar.
3. Utan hinder av ovanstående föreskrifter får renskötsel utövas i enlighet med rennäringslagen (1971:437). Före anordnandet av fasta anläggningar ska samråd ske med Länsstyrelsen enligt 12 kap 6 § MB, enligt vad som framgår av förordningen (1998:904) om täkter och anmälan för samråd.
4. Vid uttransport av fälld älg eller björn får terrängskoter, t ex fyrhjuling, användas. Vid körning ska i första hand befintliga stigar och leder användas och särskild försiktighet ska iakttas för att undvika skador på mark och vegetation.
5. Snöskoteråkning är tillåten i reservatet på väl snötäckt mark. Vid körning ska i första hand befintliga stigar och leder användas och särskild försiktighet ska iakttas för att undvika skador på mark och vegetation.
6. I de fall totalförsvaret har intressen (anläggningar och/eller planerade grupperingsplatser) inom reservatet får tillsyn och skyddsarbetsuppgifter utföras utan hinder av föreskrifterna.

B. Föreskrifter enligt 7 kap 6 § MB om skyldighet att tåla visst intrång

Ägare och innehavare av särskild rätt till fastigheterna förpliktas att tåla att följande anordningar utförs och att följande åtgärder vidtas som behövs för att tillgodose syftet med naturreservatet.

1. Utmärkning av reservatet
2. Uppsättning och underhåll av informationstavla
3. Naturvårdsbränning efter särskild utredning.
4. Utförande av restaureringsåtgärder av engångskaraktär, exempelvis stängsling av ungskog eller avveckling av främmande trädslag.
5. Genomförande av undersökningar av djur- och växtarter samt av mark- och vattenförhållanden, inklusive uppföljning av bevarandemål.
6. Tillgängliggörande av reservatet för besökare, tex genom anläggande och underhåll av parkeringsplats, stigar, eldstäder och vindskydd.

C. Ordningsföreskrifter enligt 7 kap 30 § MB

Utöver vad som annars gäller är det för allmänheten förbjudet att:

1. Fälla eller på annat sätt skada levande eller döda träd och buskar.
2. Skada vegetationen i övrigt t ex genom att gräva upp växter såsom ris, örter, mossor eller lavar eller ta bort vedlevande svampar.

Datum
2013-04-03

Diarienummer
511-9330-11

NVR ID
NR2031389

3. Fånga, skada eller döda ryggradsdjur. Insamla ägg eller störa djurlivet genom att exempelvis klättra i boträd eller medvetet uppehålla sig i närheten av fågelbo, lya eller gryt.
4. Insamla ryggradslösa djur.
5. Förstöra eller skada berg, jord eller sten på land eller i vatten genom att t ex borra, hacka, spränga, rista, gräva eller måla.
6. Skräpa ner.
7. Göra upp en eld som är större än ca 0,5 meter i diameter. Vid eldning är det tillåtet att i begränsad omfattning ta löst liggande kvistar och grenar.
8. Framföra motordrivna fordon.

Undantag från reservatsföreskrifterna i punkt C:

1. Snöskoteråkning är tillåten i reservatet på väl snötäckt mark. Vid körning ska i första hand befintliga stigar och leder användas och särskild försiktighet ska iakttas för att undvika skador på mark och vegetation.
2. I reservatet är det utan hinder av föreskrifterna tillåtet att jaga och fiska i enlighet med gällande lagstiftning.
3. Bär- och matsvamplockning är tillåtet i området.

SKÅLEN FÖR LÄNSSTYRELSENS BESLUT

Beskrivning av området

Area: 153 ha
Naturtyper: Skogsmark ca 138 ha, varav produktiv skog ca 126 ha
Myr ca 14,5 ha
Vatten ca 0,5 ha

Naturreservatet Fällberget ligger ca 11 km nordväst om Vuollerim och består av nordostsluttningen av berget med samma namn.

Skogarna på Fällberget utgörs till största delen av tallskog som har kommit upp efter brand och som bara i ringa grad är påverkad av skogsbruk. Markskiktet i den norra delen utgörs av frisk blåbärstyp medan det i söder är magrare och det finns ett större inslag av hållmarker. Träden är på sina håll rikligt draperade med hänslav och den ovanliga orkidén norna växer på flera platser.

Jordarterna inom reservatet utgörs till största del av morän och torv. Inom ett större isälvsroderat område i Fällbergets västra del täcks moränen av ett tunt lager med isälvs sediment.

Den senaste skogsbranden härjade i området för cirka 130 år sedan och det finns många spår efter branden. Flertalet av de äldre tallarna har så kallade brandljud, skador på stammen som är orsakade av värmen från skogsbranden. En del äldre tallar har dubbla brandljud vilket innebär att de har överlevt två skogsbränder. Det finns också gott om

Datum
2013-04-03

Diarienummer
511-9330-11

NVR ID
NR2031389

kolade stubbar. Ett annat spår av branden är de bestånd med stavatallskog som finns på flera ställen i naturreservatet. Stavatallskog är senvuxna tallar som uppkommit genom självföryngring efter en brand och som växer mycket tätt.

I den västra delen av naturreservatet har branden istället resulterat i en lövbränna. Här utgörs skogen av en frodig och högproduktiv lövrik granskog, med stort inslag av grov asp och sälg. Fältskiktet har stort inslag av lågörter som t ex skogsnäva, gullris, stenbär samt ek- och hultbräken. Skogen är urskogsartad och här uppträder många arter som är knutna till gamla lövträd, såsom liten aspgelélav, stiftgelélav och dofticka. Här finns även gott om död ved och på granlågor växer naturskogsarter som till exempel sprickporing.

Vid bäckdrågen är skogen fuktigare och här har granarna klarat branden bättre. Här utgörs skogen av mycket gammal granskog, uppblandat med sälg och asp. Det står några riktigt grova aspar vid bäckarna som är fulla av hackspettshål. På sälgarna kan du finna den anisdoftande dofticka tillsammans med den intensivt gröna lunglaven. På granlågorna trivs typiska urskogsarter som rosenticka, ullticka, gränsticka och rynkskinn.

Länstyrelsens bedömning

Området utgör en från naturvårdssynpunkt mycket värdefull naturskog av både lövrik granskog och tallskog som hyser en stor mångfald av växter och djur knutna till naturskogsmiljöer. Här finns senvuxen stavatallskog, tallar med brandljud, torrakor, kolade stubbar, död ved och rikligt med hänglavar. Skogsavverkning eller annan exploatering skulle innebära att områdets naturvärden förstörs. Med anledning av detta har frågan om bildande av ett naturreservat aktualiserats.

Beslutet följer gällande riktlinjer för prioritering av naturreservatsskydd och Sveriges internationella åtaganden om skydd av den biologiska mångfalden, samt Sveriges miljökvalitetsmål. Beslutet ger därmed ett värdefullt bidrag till uppfyllandet av flera miljökvalitetsmål, bland annat *Levande skogar* samt *Ett rikt växt- och djurliv*.

Länstyrelsen bedömer att ett naturreservat i det aktuella området är förenligt med kommunens översiktsplan och med hushållningsbestämmelserna i 3 och 4 kap. MB.

Vid en vägning mellan enskilda och allmänna intressen i enlighet med 7 kap 25 § MB, bedömer Länstyrelsen att den inskränkning i den enskildes rätt att använda mark och vatten som beslutet innebär, inte går längre än vad som krävs för att syftet med naturreservatet ska tillgodoses.

I enlighet med vad som sägs i 4 och 5 §§ förordningen (2007:1244) om konsekvensutredning vid regelgivning, bedömer Länstyrelsen att den föreslagna ordningsföreskriften enligt 7 kap 30 § MB innebär så begränsade konsekvenser, såväl kostnadsmässiga som i övrigt att det saknas skäl för en konsekvensutredning av regelgivningen.

ÄRENDETS BEREDNING

Fällberget är ursprungligen inventerat och avgränsat av Steget Före i Jokkmokk. Området ingår som en av 105 skyddsvärda skogar som redovisas i Naturvårdsverkets rapport 4692, *Indikatorarter för identifiering av naturskogar i Norrbotten – Del 2, inventeringsrapport för Jokkmokks kommun*. Området inventerades även av Länsstyrelsen under de inventeringar av skyddsvärda statliga skogar samt urskogsartade skogar på annan mark som Länsstyrelsen och Naturvårdsverket genomförde under åren 2003-2005. Inventeringsresultatet av de statliga skogarna redovisades i Naturvårdsverkets rapporter 5339, 5344, 5345 och 5473. För Norrbottens län redovisades totalt 432 områden som skyddsvärda.

Naturreservatet Fällberget består av två fastigheter. Den södra fastigheten Suoksåive 5:1 ägs av Sveaskog. Under 2005 slöts en överenskommelse mellan Naturvårdsverket, Sveaskog och länsstyrelserna i Norrbotten respektive Västerbotten, om hur de skyddsvärda områdena från inventeringen skulle bevaras långsiktigt. Överenskommelsen redovisades i en rapport (Naturvårdsverket, rapport 5498) där 168 områden i Norrbottens län pekades ut som blivande naturreservat. Sveaskogsdelen av Fällberget är ett av dessa områden. Naturvårdsverket och Sveaskog AB träffade den 13 juni 2008 en överenskommelse om formellt skydd av dessa områden. Överenskommelsen innebär att områdena, på vissa villkor, kan avsättas som naturreservat utan krav på ekonomisk ersättning till Sveaskog.

Den norra fastigheten i Fällberget, Suoksåive 5:47, ägdes tidigare av Jokkmokks sockenallmänning. Förhandling om ersättning med allmänningen inleddes under 2007 och under 2010 löstes ersättningsfrågan genom ett markbyte. Allmänningen fick då mark som köpts in från Sveaskog som ersättning för den mark som ingår i naturreservatet.

Beslutet har föregåtts av samråd med Jokkmokks kommun som motsätter sig förslaget. Kommunen efterfrågar motivet till ytterligare reservat och har bland annat invändningar mot att arealen skyddad natur i kommunen ökar.

Länsstyrelsen vill tydliggöra att arbetet med skydd av värdefulla skogar sker på uppdrag av regering och riksdag, inom ramen för miljömålet *Levande skogar*. Urvalet av skogar som ska ges skydd som naturreservat styrs av de nationella och regionala strategierna för skogsskydd. Grunden är en värdebaserad ansats där områdenas naturvärden är styrande för urvalet, allt för att de avsättningar som görs för att uppnå miljömålet ska utgöras av skogar med så höga naturvärden som möjligt. Andelen skyddad skog kommer därför att variera mellan kommunerna.

Förslaget har även remitterats till SGU, Skogsstyrelsen samt Försvarmakten. Av dessa har yttranden inkommit från Skogsstyrelsen och SGU som inte har något att erinra mot förslaget. SGU har i sitt yttrande även gett kompletterande information om områdets geologiska värden som inarbetats i områdesbeskrivningen.

Sierrri sameby har förelagts att yttra sig över förslaget, men avstått från att svara.

HUR MAN ÖVERKLAGAR

Detta beslut kan överklagas hos Regeringen (Miljödepartementet) enligt bilaga 3.

BESLUTETS IKRAFTTRÄDANDE

Beslutet gäller från den dag det vunnit laga kraft, utom vad gäller föreskrifter med stöd av 7 kap. 30 § miljöbalken, vilka gäller omedelbart.

DE SOM DELTAGIT I LÄNSSTYRELSENS BESLUT

I detta ärende har beslut tagits av landshövding Sven-Erik Österberg efter föredragning av naturvårdshandläggare Sara Backéus. I den slutliga handläggningen av ärendet deltog även chefen för naturvårdsenheten Ulf Bergelin samt jurist Maria Leijon.



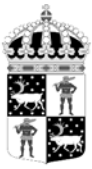
Sven-Erik Österberg



Sara Backéus

Bilagor:

1. Karta över reservatet
2. Översiktskarta
3. Hur man överklagar
4. Skötselplan

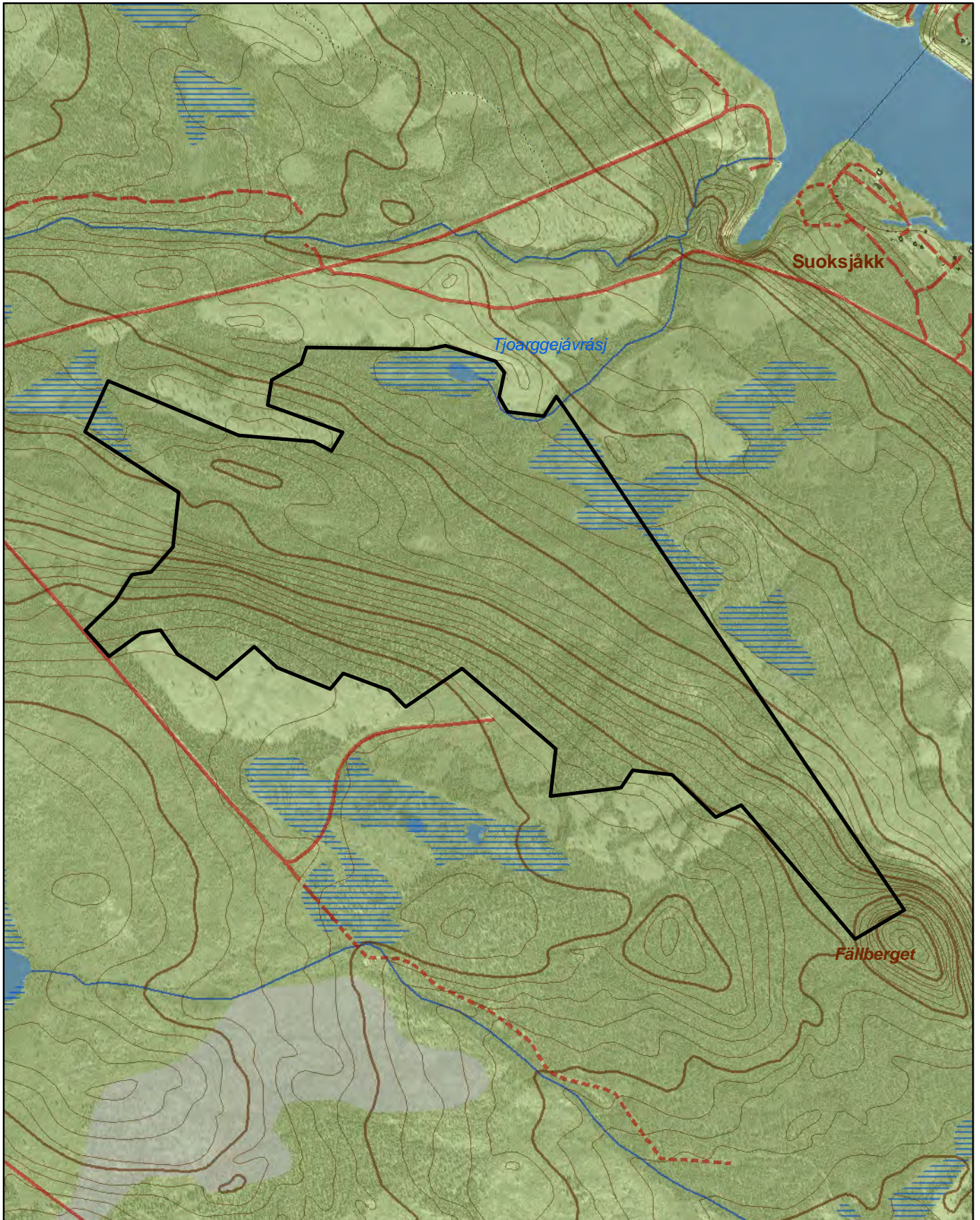


Naturreseptatet Fällberget


Area 153 ha

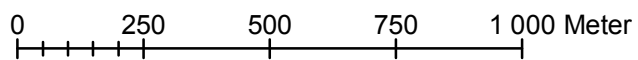
Skala 1:15 000

Länsstyrelsen
Norrbotten



© Sjö... Antmäteriet

 Gräns för naturreseptatet



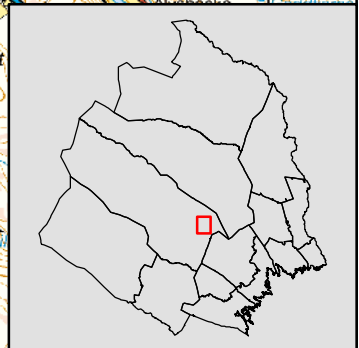
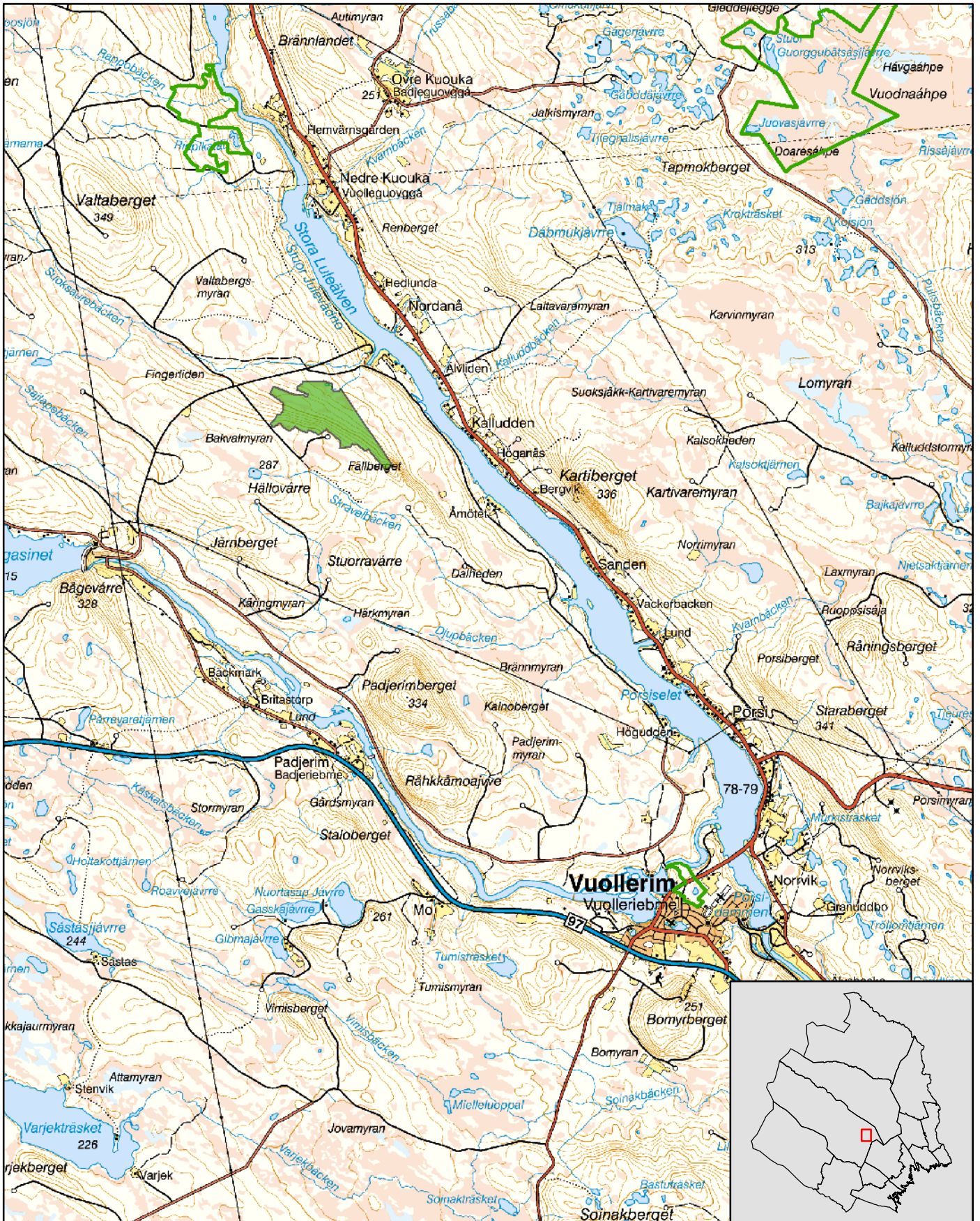


Naturreservatet Fällberget

Jokkmokks kommun

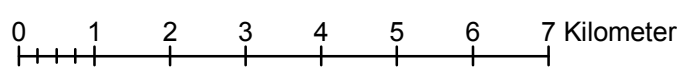
Skala 1:100 000

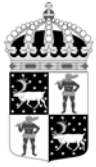
Länsstyrelsen
Norrbotten



i Åse) •• c' 1 • 1 •) Å p ||| ä (r) Å & Å Å c d é c' 1 • c

- Naturreservatet Fällberget
- Andra naturreservat





Länsstyrelsen
Norrbotten

Bilaga 3

HUR MAN ÖVERKLAGAR

Om Ni vill överklaga länsstyrelsens beslut ska Ni skriva till

Regeringen, Miljödepartementet. Ni ska skicka eller lämna in Ert överklagande till

Länsstyrelsen i Norrbottens län, 971 86 LULEÅ

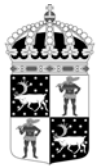
För att Ert överklagande ska kunna prövas måste överklagandet ha kommit in till länsstyrelsen **inom tre veckor** från den dag Ni fick del av beslutet. Länsstyrelsen skickar därefter överklagandet till Regeringen, Miljödepartementet.

Ni ska i Ert överklagande ange

- * vilket beslut Ni överklagar (ärendets diarienummer och beslutsdag),
- * hur Ni vill att beslutet ska ändras och varför,
- * Ert namn, postadress och telefonnummer.

Ni ska underteckna Ert överklagande. Om Ni anlitar ombud kan istället ombudet underteckna överklagandet. I så fall ska fullmakt bifogas.

Om Ni behöver ytterligare upplysningar om hur man överklagar kan Ni vända Er till länsstyrelsen, telefon 010-225 50 00.



SKÖTSELPLAN FÖR NATURRESERVATET FÄLLBERGET

Denna skötselplan är en bilaga till Länsstyrelsens beslut 2013-04-03 om bildande av naturreservatet Fällberget.

INNEHÅLLSFÖRTECKNING

1. ALLMÄNT	2
1.1 Reservatets syfte	2
1.2 Beskrivning av området	2
2. BEVARANDEMÅL NATURVÄRDEN	3
2.1 Skog	3
2.1.1 Skogliga värdekärnor	3
2.1.1.1 Naturvårdsbränning	4
2.1.1.2 Avveckling av främmande trädslag	4
2.1.2 Hantering av spontana bränder	4
2.2 Våtmarker, sjöar och vattendrag	4
3. FRILUFTSLIV OCH INFORMATION	5
3.1 Information	5
4. GRÄNSER	5
5. TILLFARTSVÄGAR	6
6. SAMMANFATTNING AV SKÖTSELÅTGÄRDER	6

BILAGOR

- A. Översiktskarta
- B. Information, anläggningar och parkering
- C. Fastigheter och ägare
- D. Artlista

1. ALLMÄNT

Denna skötselplan anger riktlinjerna och målen för skötseln av **naturreservatet Fällberget**. Vid planering och utförande av skötselåtgärder ska syftet med naturreservatet och reservatsföreskrifterna vara styrande. Andra aktuella regelverk och riktlinjer ska också beaktas.

1.1 Reservatets syfte

Syftet med reservatet är att bevara områdets värdefulla naturmiljö och opåverkade karaktär. Reservatet ska bevara den biologiska mångfalden i området och ge förutsättningar för skogar, våtmarker och andra ingående ekosystem att utvecklas naturligt.

Inom ramen för dessa mål ska reservatet ge möjlighet till naturupplevelser, friluftsliv och vetenskaplig forskning i orörd natur.

Syftet ska nås genom att:

- Inget skogsbruk bedrivs i området.
- Exploateringar och annan verksamhet som kan skada naturmiljön i området förhindras.
- Området lämnas för fri utveckling med möjlighet till avveckling av främmande trädslag samt naturvårdsbränning och/eller stängsling efter särskild utredning.
- Trädfällning och påverkan på markskiktet undviks vid alla typer av åtgärder, med undantag för avveckling av främmande trädslag.

1.2 Beskrivning av området

Area:	153 ha
Naturtyper:	Skogsmark ca 138 ha, varav produktiv skog ca 126 ha Myr ca 14,5 ha Vatten ca 0,5 ha

Naturreservatet Fällberget ligger ca 11 km nordväst om Vuollerim och består av nordostsluttningen av berget med samma namn.

Skogarna på Fällberget utgörs till största delen av tallskog som har kommit upp efter brand och som bara i ringa grad är påverkad av skogsbruk. Markskiktet i den norra delen utgörs av frisk blåbärstyp medan det i söder är magrare och det finns ett större inslag av hållmarker. Träden är på sina håll rikligt draperade med hänglav och den ovanliga orkidén norna växer på flera platser.

Jordarterna inom reservatet utgörs till största del av morän och torv. Inom ett större isälvsroderat område i Fällbergets västra del täcks moränen av ett tunt lager med isälvs sediment.

Den senaste skogsbranden härjade i området för cirka 130 år sedan och det finns många spår efter branden. Flertalet av de äldre tallarna har så kallade brandljud, skador på stammen som är orsakade av värmen från skogsbranden. En del äldre tallar har dubbla brandljud vilket innebär att de har överlevt två skogsbränder. Det finns också gott om kolade stubbar. Ett annat spår av branden är de bestånd med stavatallskog som finns på flera ställen i naturreservatet. Stavatallskog är senvuxna tallar som uppkommit genom självföryngring efter en brand och som växer mycket tätt.

I den västra delen av naturreservatet har branden istället resulterat i en lövbränna. Här utgörs skogen av en frodig och högproduktiv lövrik granskog, med stort inslag av grov asp och sälg. Fältskiktet har stort inslag av lågorter som t ex skogsnäva, gullris, stenbär samt ek- och hultbräken. Skogen är urskogsartad och här uppträder många arter som är knutna till gamla lövträd, såsom liten aspgelélav, stiftgelélav och doftticka. Här finns även gott om död ved och på granlågor växer naturskogsarter som till exempel sprickporing.

Vid bäckdrågen är skogen fuktigare och här har granarna klarat branden bättre. Här utgörs skogen av mycket gammal granskog, uppblandat med sälg och asp. Det står några riktigt grova aspar vid bäckarna som är fulla av hackspettshål. På sälgarna kan du finna den anisdoftande doftticka tillsammans med den intensivt gröna lunglaven. På granlågorna trivs typiska urskogsarter som rosenticka, ullticka, gränsticka och rynkskinn.

2. BEVARANDEMÅL NATURVÄRDEN

2.1 Skog

2.1.1 Skogliga värdekärnor

- Motsvarar naturtypen 9010 Västlig taiga

All skog i naturreservatet utgör skoglig värdekärna och består till största del av tallskog med flerhundraåriga träd. Här finns insprängda hällmarksmiljöer och i de fuktigare miljöerna växer gammal granskog. I den övre delen finns en urskogsartad lövbränna med stort inslag av asp. Reservatet är till viss del påverkat av dimensionsavverkning

Bevarandemål

- Arealen värdekärna får inte minska.
- Naturvärden ska bevaras och växt- och djurlivet ska tillåtas utvecklas fritt. Förändringar i naturtillståndet ska endast ske genom naturlig succession och naturliga processer.
- Främmande trädslag som t. ex *P. contorta* ska inte förekomma.

Skötselåtgärder

- Inga aktiva skötselåtgärder, med undantag för borttagande av främmande trädslag som upptäcks inom reservatet.

2.1.1.1 Naturvårdsbränning

Naturreservatet ligger i en sluttning, det saknas naturliga avgränsningar och tillgången på vatten i det direkta närområdet är dålig. Länstyrelsen bedömer därför att Fällberget är praktiskt svårt att bränna och att en naturvårdsbränning därför är mindre lämplig.

2.1.1.2 Avveckling av främmande trädslag

Målsättningen inom alla skyddade områden är att främmande trädslag (t ex *Pinus contorta*) inte ska finnas. Inom reservatet finns idag inga uppgifter om att contorta skulle ha etablerats. Om främmande trädslag upptäcks i samband med gränskontroll eller andra besök till området ska detta rapporteras och åtgärdas.

2.1.2 Hantering av spontana bränder

Då området är starkt präglad av brand bör spontant uppkommen brand få löpa fritt så långt det är möjligt. Brandbekämpning ska främst ske för att förhindra spridning utanför reservatet. Vid släckningsarbete ska så skonsamma metoder som möjligt användas och befintliga begränsningslinjer så som vägar, vattendrag och rågångar nyttjas i första hand. Fysiska ingrepp som fällning av träd eller anläggande av mineralgator bör undvikas.

2.2 Våtmarker, sjöar och vattendrag

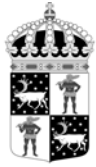
Länstyrelsen har inte genomfört någon riktad naturvärdesinventering av reservatets våtmarker, sjöar eller vattendrag. Vi har ingen kännedom om att de ska vara påverkade av någon form av markavvattning, dämning eller annan yttre påverkan som kan ha en negativ effekt på naturvärdena.

Bevarandemål

- Naturliga hydrologi ska bevaras och växt och djurlivet skall tillåtas utvecklas fritt. Förändringar i naturtillståndet ska endast ske genom naturlig succession och naturliga processer.

Skötselåtgärder

- Inga aktiva skötselåtgärder.



3. FRILUFTSLIV OCH INFORMATION

Fällberget är ett förhållandevis okänt utflyktsmål. Området nyttjas så vitt Länsstyrelsen känner till endast i begränsad omfattning för jakt, utflykter och bärplockning. Genom att området nu ges naturreservatsstatus kommer områdets höga natur- och friluftslivsvärden bli mer kända, vilket kan innebära ett förändrat besöksstryck.

I området saknas stigar, eldstäder och andra iordningsställda anläggningar för rörligt friluftsliv. Behovet av anläggningar och stigar behöver kontinuerligt utvärderas. Utgångspunkten för detta är att reservatet ska nyttjas för rörligt friluftsliv utifrån sina naturgivna förutsättningar.

Om behov uppkommer, ekonomiska förutsättningar finns och det bedöms vara förenligt med reservatets syften kan nya anläggningar och stigar för att kanalisera eller främja friluftslivet iordningsställas.

Skötselmål

- Markslitaget från besökare får inte bli så stort att det påverkar områdets natur- eller upplevelsevärden negativt.
- Tillgängliggörandet av området samt kanalisering av besökare inom området ska vara ändamålsenligt och syfta till att bevara naturvärden och att gynna friluftslivet.

Skötselåtgärder

- Anläggningsgraden ska med jämna mellanrum utvärderas.

3.1 Information

Skötselmål

- En informationstavla skall finnas, förslag på informationsplats anges i bilaga B.
- Informationstavlorna skall vara i gott skick och informationen ska vara aktuell.
- Aktuell information om reservatet skall finnas på Länsstyrelsens hemsida.

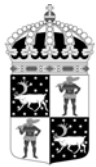
Skötselåtgärder

- Informationstavla enligt gällande standard skall tas fram och monteras upp inom ett år från det att beslutet vunnit laga kraft.
- Information om reservatet läggs ut på Länsstyrelsens hemsida snarast efter att beslutet är taget.

4. GRÄNSER

Skötselmål

- Reservatets gränser skall vara tydligt markerade enligt Naturvårdsverkets anvisningar.



Skötselåtgärder

- Kontroll av gränsmarkeringarna och rågångar ska göras minst vart femte år.
- Vid behov röjs rågångar och otydliga markeringar åtgärdas.

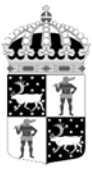
5. TILLFARTSVÄGAR

Från Letsidammen är det ca 5 kilometer längs en större skogsbilväg över till Fällberget. Just innan reservatet går en mindre skogsbilväg söderut som går nästan hela vägen fram till reservatsgränsen. Vid fältbesök i området 2006 var bägge vägarna i gott skick.

Länstyrelsen bör följa besöksutvecklingen i reservatet och utvärdera vilket behov som finns av vägförbindelse till naturreservatet, utöver Länstyrelsens egna behov vid tillsyn och skötselåtgärder.

6. SAMMANFATTNING AV SKÖTSELÅTGÄRDER

Avsnitt	Vad	När
	Översyn och eventuell revidering av skötselplan	Senast 2023
2.1	Skog	
	Avveckling av främmande trädslag.	Vid behov
3	Friluftsliv och information	
	Anläggningsgraden utvärderas, bland annat med avseende på besökstryck och slitage.	Löpande
3.1	Information	
	Informationsskylt om reservatet tas fram och monteras upp.	Snarast
	Kontrollera att skyltar innehåller aktuell information och är läsbara.	Löpande
	Röjning av sly runt informationsskyltar.	Vid behov
	Aktuell information om reservatet ska finnas på Länstyrelsens hemsida.	Snarast
4	Gränser	
	Kontrollera att gränsmarkeringarna är tydliga.	Vart 5:e år

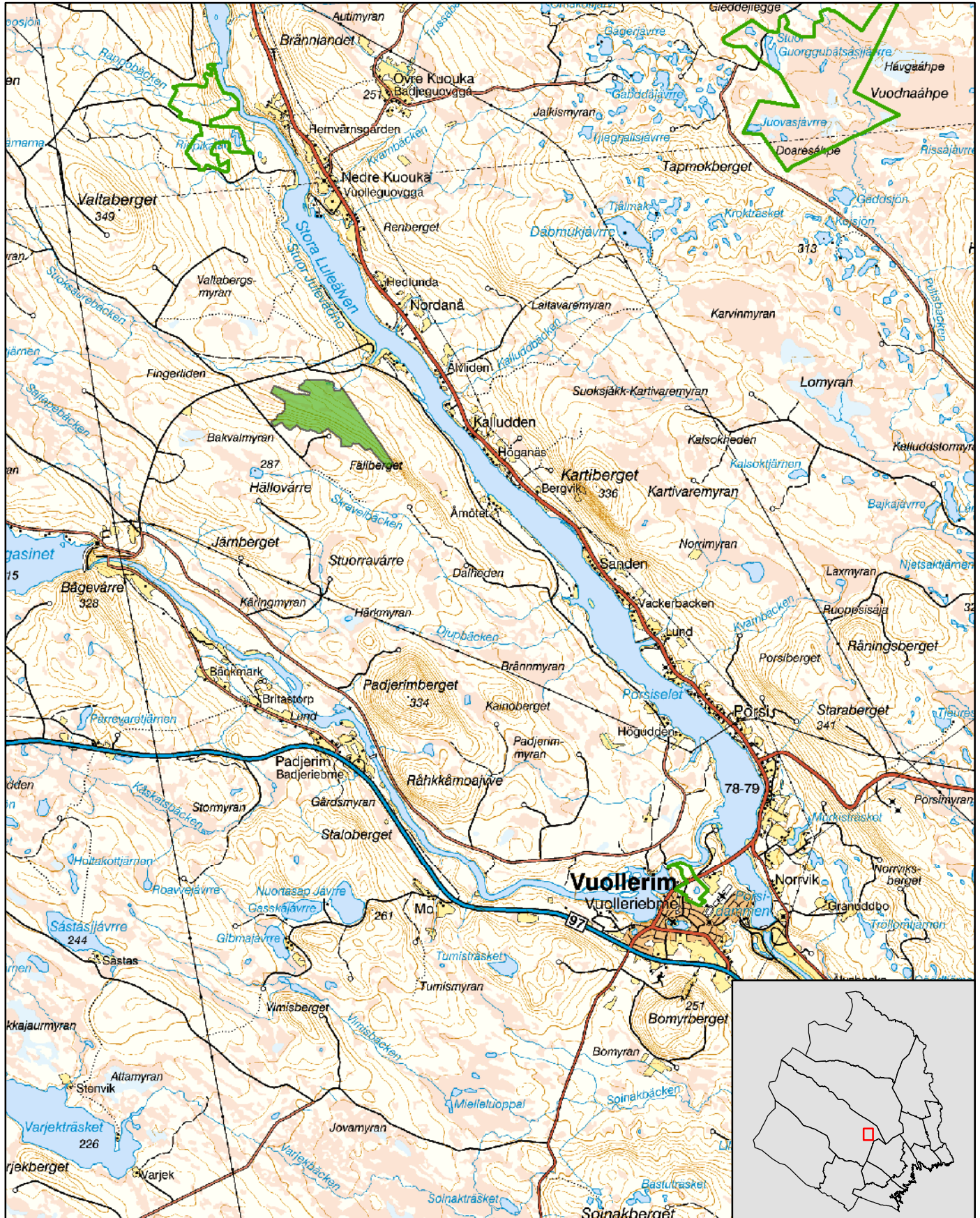


Naturreseptatet Fällberget

Översiktskarta

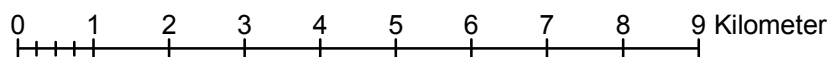
Skala 1:100 000

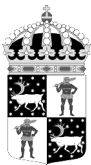
Länsstyrelsen
Norrbotten



© Länsstyrelsen Norrbotten och © Lantmäteriet

- Gräns för Fällberget
- Andra naturreseptatet





Länsstyrelsen
Norrbotten

511-9330-11

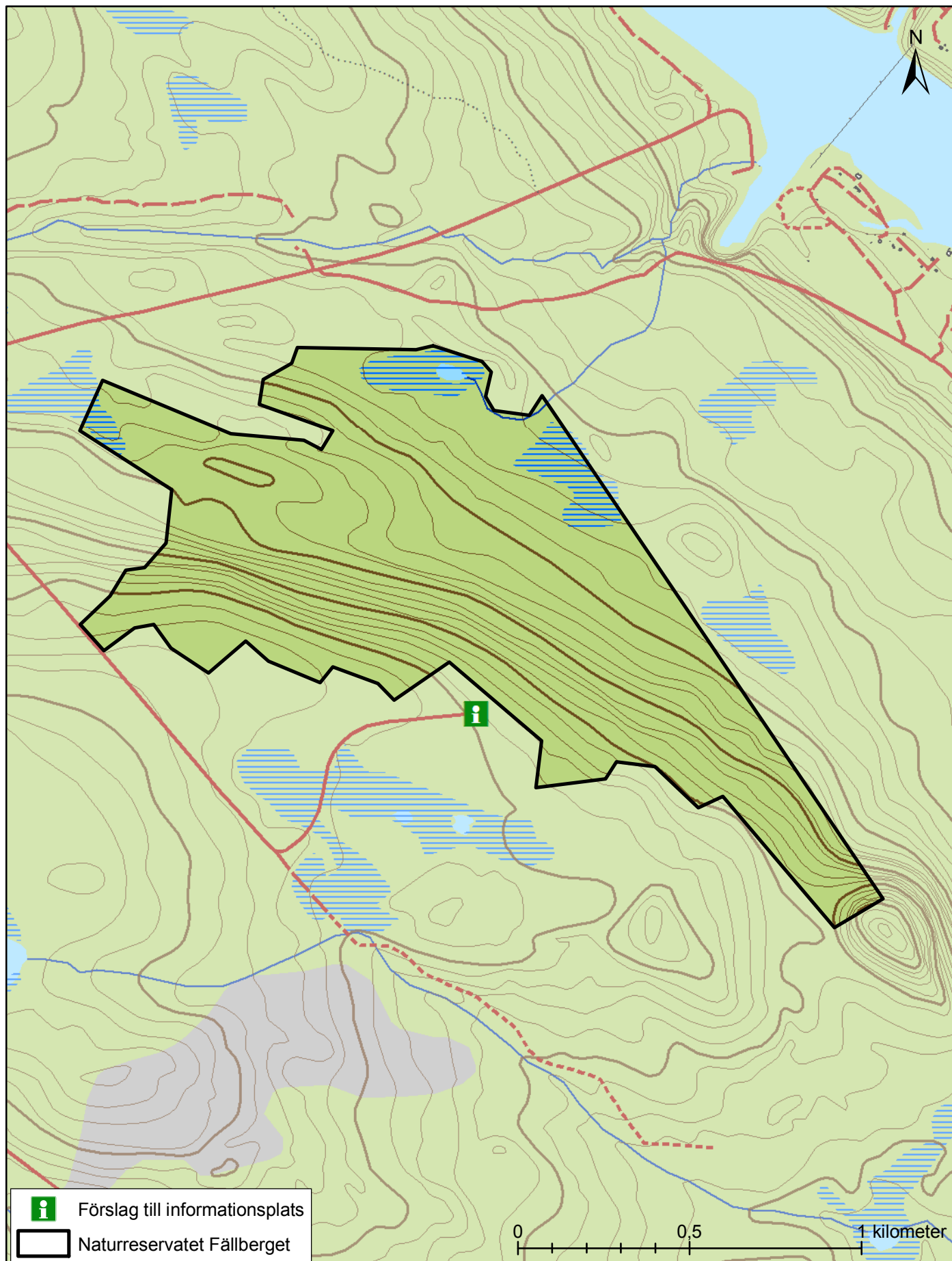
NR2031389

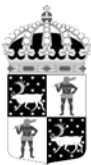
Bilaga B

Naturreseptatet Fällberget

Informationstavla

Skala 1:15 000





Länsstyrelsen
Norrbotten

511-9330-11

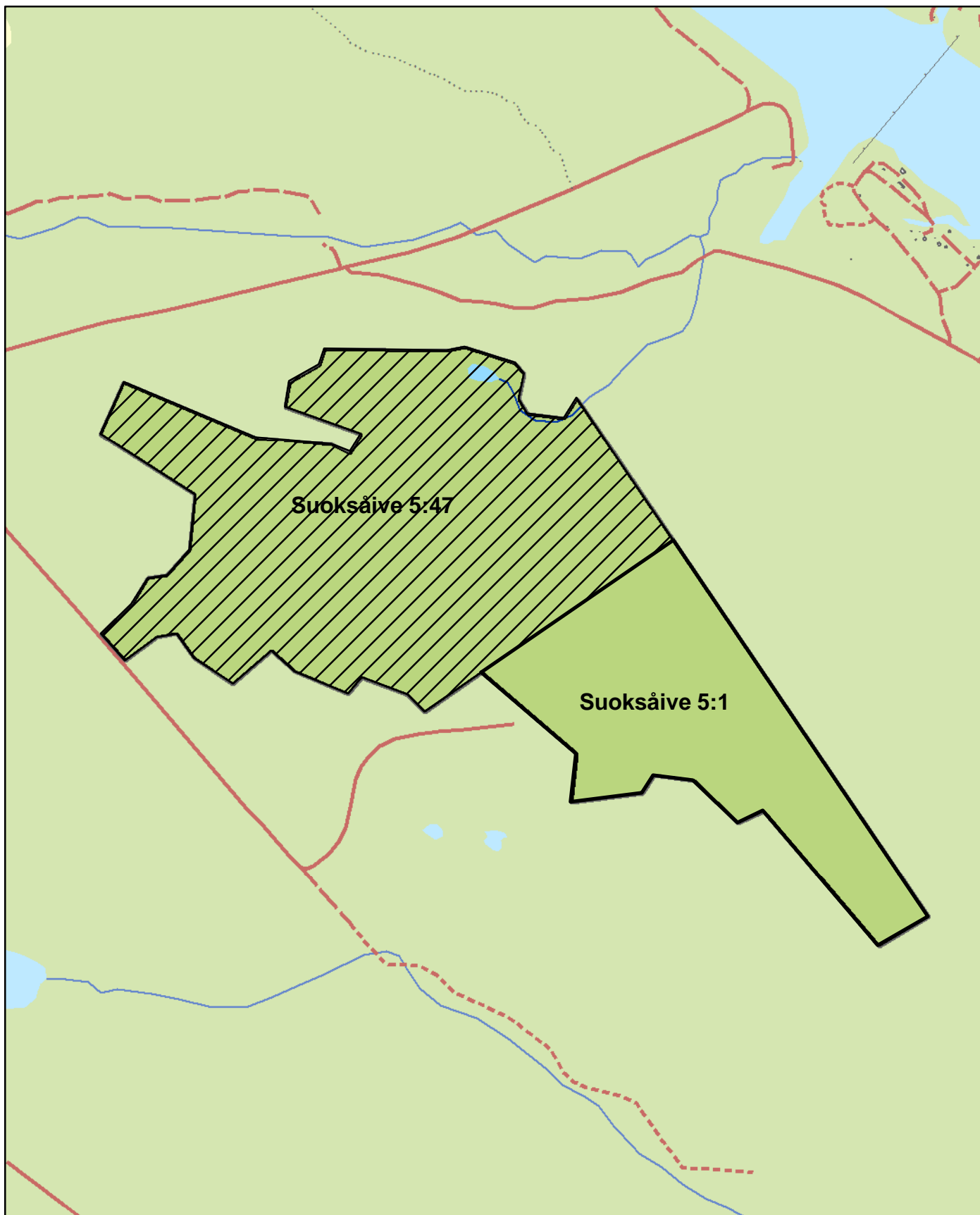
NR2031389

Bilaga C

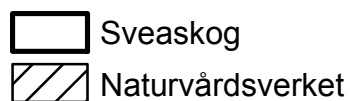
Naturreseptatet Fällberget

Fastigheter och ägare

Skala 1:15 000



© Länsstyrelsen Norrbotten och © Lantmäteriet



0 0,5 1 kilometer





Artlista naturreservatet Fällberget - signalarter och rödlistade arter

Svampar

	Svenskt namn	Latinskt namn	Hotkategori
1.	Doftticka	<i>Haploporus odorus</i>	VU
2.	Fläckporing	<i>Antrodia albobrunnea</i>	VU
3.	Gammelgransskål	<i>Pseudographis pinicola</i>	NT
4.	Gränsticka	<i>Phellinus nigrolimitatus</i>	NT
5.	Harticka	<i>Inonotus leporinus</i>	NT
6.	Rosenticka	<i>Fomitopsis rosea</i>	NT
7.	Rynkskinn	<i>Phlebia centrifuga</i>	NT
8.	Sprickporing	<i>Diplomitoporus crustulinus</i>	VU
9.	Stjärntagging	<i>Asterodon ferruginosus</i>	NT
10.	Tallstocksticka	<i>Gloeophyllum protractum</i>	VU
11.	Tallticka	<i>Phellinus pini</i>	NT
12.	Ullticka	<i>Phellinus ferrogineofuscus</i>	NT
13.	Violmussling	<i>Trichaptum laricinum</i>	NT

Hotkategorier enligt Artdatabankens rödlista 2010. EN= Starkt hotad VU=Sårbar, NT=Nära hotad.

Lavar

	Svenskt namn	Latinskt namn	Hotkategori
14.	Brunpudrad nållav	<i>Chaenotheca gracillima</i>	
15.	Dvärgbägarlav	<i>Cladonia parasitica</i>	NT
16.	Knottrig blåslav	<i>Hypogymnia bitteri</i>	NT
17.	Kortskaftad ärgspik	<i>Microcalicium ahlneri</i>	
18.	Liten aspgelélav	<i>Collema curtisporum</i>	VU
19.	Liten spiklav	<i>Calicium parvum</i>	
20.	Lunglav	<i>Lobaria pulmonaria</i>	NT
21.	Mörk blåslav	<i>Hypogymnia austerodes</i>	VU
22.	Nordlig nållav	<i>Chaenotheca laevigata</i>	NT
23.	Rödbrun blekspik	<i>Sclerophora coniophaea</i>	NT
24.	Stiftgelélav	<i>Collema furfuraceum</i>	NT
25.	Vitgrynig nållav	<i>Chaenotheca subroscida</i>	
26.	Vitskaftad svartspik	<i>Chaenothecopsis viridialba</i>	NT

Hotkategorier enligt Artdatabankens rödlista 2010. EN= Starkt hotad VU=Sårbar, NT=Nära hotad.



Länsstyrelsen
Norrbotten

Bilaga D

Datum
2013-04-03

Diarienummer
511-9330-11

NVR ID
NR2031389

Kärlväxter

	Svenskt namn	Latinskt namn	Hotkategori
27.	Lappranunkel	<i>Ranunculus lapponicus</i>	
28.	Norna	<i>Calypso bulbosa</i>	NT

Hotkategorier enligt Artdatabankens rödlista 2010. EN= Starkt hotad VU=Sårbar, NT=Nära hotad.

Källa:

- Naturvårdsverkets rapport 4692. Indikatorarter för identifiering av naturskogar i Norrbotten, del 2 – inventeringsrapport för Jokkmokks kommun. 1997.
- Länsstyrelsen översiktliga inventeringar 2003 och 2006
- Artportalen