



Länsstyrelsen  
Norrbotten

## BESLUT

1 (7)

Datum  
2013-02-11

Diarienummer  
511-6259-11

NVR ID  
NR2001244

## NATURRESERVATET LÅNGTRÄSKBERGET I ÄLVSBYNS KOMMUN - REVIDERING AV GRÄNS OCH FÖRESKRIFTER

### BESLUT

Med stöd av 7 kap 4 § miljöbalken (1998:808), MB, beslutar länsstyrelsen att det område som utmärkts på bifogad karta, bilaga 1, ska utgöra naturreservatet Långträskberget. Länsstyrelsens beslut Bildande av naturreservatet Långträskberget Domänreservat, Älvsbyns kommun den 10 januari 1997 med diarienummer 2312-11608-96, upphör att gälla då detta beslut vunnit laga kraft. Skälet för upphävandet är att beslutskartan ska överensstämma med den gräns som är markerad i fält. Det nya beslutet medför inte några lättnader i föreskrifterna.

Med stöd av 3 § förordningen om områdesskydd enligt miljöbalken m.m. (1998:1252) fastställer länsstyrelsen bifogad skötselplan (bilaga 4) med mål, riktlinjer och åtgärder för reservatets skötsel och förvaltning. I enlighet med 2 § ovannämnda förordning ska länsstyrelsen vara förvaltare av naturreservatet.

För att tillgodose syftet med reservatet beslutar länsstyrelsen med stöd av 7 kap 5, 6 och 30 §§ MB samt 22 § förordningen om områdesskydd enligt miljöbalken m.m. att nedan angivna föreskrifter ska gälla i reservatet.

### SYFTE

Syftet med reservatet är att bevara områdets värdefulla naturmiljö och opåverkade karaktär. Reservatet ska bevara den biologiska mångfalden i området och ge förutsättningar för skogar, våtmarker och andra ingående ekosystem att utvecklas naturligt.

Inom ramen för dessa mål ska reservatet ge möjlighet till naturupplevelser, friluftsliv och vetenskaplig forskning i orörd natur.

Syftet ska nås genom att:

- Inget skogsbruk bedrivs i området.
- Exploateringar och annan verksamhet som kan skada naturmiljön i området förhindras.
- Området lämnas till fri utveckling med möjlighet till avveckling av främmande trädslag samt naturvårdsbränning och/eller stängsling efter särskild utredning.
- Trädfällning och påverkan på markskiktet undviks vid alla typer av åtgärder, med undantag för avveckling av främmande trädslag.

## UPPGIFTER OM NATURRESERVATET

Naturreservatets namn:	Långträskberget
Kommun:	Älvsbyn
Lägesbeskrivning:	11 km N om Vidsel
Area:	60 ha
Fastigheter och ägare:	Pite Vitberg 1:2 (del av), Sveaskog
Natura 2000:	Långträskberget SE0820089
Sameby:	Tuorpon, Jåhkågaska, Udtja, Sirges

## RESERVATSFÖRESKRIFTER

### A. Föreskrifter enligt 7 kap 5 § MB om inskränkningar i rätten att använda mark- och vattenområden inom reservatet.

Utöver vad som annars gäller enligt lag är det förbjudet att:

1. Bedriva skogsbruk.
2. Fälla eller på annat sätt skada levande eller döda träd och buskar eller tillvarata vindfällan.
3. På annat sätt än vad som anges under punkterna 1 och 2 skada eller förändra mark eller vegetation på land, t.ex. genom att borra, anordna upplag, gräva, schakta eller dumpa.
4. Uppföra byggnad eller annan fast anläggning.
5. Anlägga väg eller led.
6. Anlägga ledningar i luft eller mark.
7. Inplantera växt- eller djurart.

Datum  
2013-02-11

Diarienummer  
511-6259-11

NVR ID  
NR2001244

8. Släppa ut eller sprida avloppsvatten, gifter, vådliga ämnen, bekämpningsmedel, kalk eller växtnäringsämnen på land.
9. Framföra motordrivna fordon
10. Sätta upp tavla, plakat, skylt, göra inskrift eller andra markeringar i naturen.

Vidare är det utan länsstyrelsens tillstånd förbjudet att:

11. Utöka eller förändra befintlig byggnad eller anläggning.
12. Uppföra älgtoorn.

Undantag från reservatsföreskrifterna i punkt A:

1. Föreskrifterna ska inte utgöra hinder för förvaltaren att utföra de åtgärder för reservatets vård och skötsel som krävs för att tillgodose syftet med reservatet och som anges i föreskrifter med stöd av 7 kap. 6 § MB i detta beslut.
2. Ovanstående föreskrifter ska inte heller utgöra hinder för underhåll av befintliga byggnader, vägar eller andra anläggningar. Innan större underhållsåtgärder ska samråd ske med länsstyrelsen. Exempel på sådana åtgärder är byte av vägtrummor, dikesrensning samt breddning/trädsäkring av kraftledningar.
3. Utan hinder av ovanstående föreskrifter får renskötsel utövas i enlighet med rennäringslagen (1971:437). Före anordnandet av fasta anläggningar ska samråd ske med länsstyrelsen enligt 12 kap 6 § MB, enligt vad som framgår av förordningen (1998:904) om täkter och anmälan för samråd.
4. Vid uttransport av fälld älg eller björn får terrängskoter, t ex fyrhjuling, användas. Vid körning ska i första hand befintliga stigar och leder användas och särskild försiktighet ska iakttas för att undvika skador på mark och vegetation.
5. Snöskoteråkning är tillåten i reservatet på väl snötäckt mark. Vid körning ska i första hand befintliga stigar och leder användas och särskild försiktighet ska iakttas för att undvika skador på mark och vegetation.
6. I de fall totalförsvaret har intressen (anläggningar och/eller planerade grupperingsplatser) inom reservatet får tillsyn och skyddsarbetsuppgifter utföras utan hinder av föreskrifterna.

## **B. Föreskrifter enligt 7 kap 6 § MB om skyldighet att tåla visst intrång**

Ägare och innehavare av särskild rätt till fastigheterna förpliktas att tåla att följande anordningar utförs och att följande åtgärder vidtas som behövs för att tillgodose syftet med naturreservatet.

1. Utmärkning av reservatet
2. Uppsättning och underhåll av informationstavla
3. Naturvårdsbränning efter särskild utredning.
4. Utförande av restaureringsåtgärder av engångskaraktär, exempelvis stängsling av ungskog eller avveckling av främmande trädslag.
5. Genomförande av undersökningar av djur- och växtarter samt av mark- och vattenförhållanden, inklusive uppföljning av bevarandemål.
6. Tillgängliggörande av reservatet för besökare, t ex genom anläggande och underhåll av parkeringsplats, stigar, eldstäder och vindskydd.

### C. Ordningsföreskrifter enligt 7 kap 30 § MB

Utöver vad som annars gäller är det för allmänheten förbjudet att:

1. Fälla eller på annat sätt skada levande eller döda träd och buskar.
2. Skada vegetationen i övrigt t ex genom att gräva upp växter såsom ris, örter, mossor eller lavar eller ta bort vedlevande svampar.
3. Fånga, skada eller döda ryggradsdjur. Insamla ägg eller störa djurlivet genom att exempelvis klättra i boträd eller medvetet uppehålla sig i närheten av fågelbo, lya eller gryt.
4. Insamla ryggradslösa djur.
5. Förstöra eller skada berg, jord eller sten på land eller i vatten genom att t ex borra, hacka, spränga, rista, gräva eller måla.
6. Skräpa ner
7. Göra upp en eld som är större än ca 0,5 meter i diameter. Vid eldning är det endast tillåtet att ta löst liggande kvistar och grenar.
8. Framföra motordrivna fordon.

Undantag från reservatsföreskrifterna i punkt C:

1. Snöskoteråkning är tillåten i reservatet på väl snötäckt mark. Vid körning ska i första hand befintliga stigar och leder användas och särskild försiktighet ska iakttas för att undvika skador på mark och vegetation.
2. I reservatet är det utan hinder av föreskrifterna tillåtet att jaga och fiska i enlighet med gällande lagstiftning.
3. Bär- och matsvampplockning är tillåtet i området.

### SKÅLEN FÖR LÄNSSTYRELSENS BESLUT

#### Beskrivning av området

Area:	60 ha
Naturtyper:	Skogsmark ca 54 ha, varav produktiv skog ca 54 ha Myr ca 6 ha

Området omfattar den skogsklädda nedre delen av Långträskbergets sydöstra sluttning samt våtmarkerna som ligger vid bergets fot. Berggrunden i området består till största delen av granodiorit och terrängen präglas av ett moräntäcke.

Blandskog av gran och tall med inslag av björk och sälg som står på mark av frisk ristyp är det som dominerar i reservatet. Skogen är mäktig och präglas av gamla, ofta mycket grova tallar och granar med en ålder på cirka 250 år eller äldre. Träd ur yngre generationer återfinns i beståndsluckor men beståndet som helhet befinner sig i sen successionsfas och brandspår förekommer endast sparsamt.

Lågor och torrakor förekommer i relativt hög frekvens över hela området. Lågor av gran

Datum  
2013-02-11

Diarienummer  
511-6259-11

NVR ID  
NR2001244

dominerar men även tall och löv finns representerade. Äldre plockhuggning har troligen reducerat andelen tallågor. Påverkan har dock varit mycket mild och skogen har en tydlig naturskogsprägel. Flera kontinuitetskrävande vedsvampar har påträffats på granlångor i området, bland annat lappticka, rosenticka, gränsticka samt ullticka. Träd av alla slag är i området rikligt beväxta med garnlav vilket tyder på lång trädkontinuitet.

Störst förekomst av sälg finns mot myrkanten i den lägre delen, samt i ett parti i ostslutningen mot den norra gränsen. Flertalet sälgar hyser lunglav och olika njurlavar, i den norra delen ofta i rikliga mängder. Här förekommer även doftticka på sälg. Dessa arter används ofta som indikatorer för blandskogar med höga naturvärden.

### **Länsstyrelsens bedömning**

Reservatet bjuder på en miljö präglad av naturlig dynamik med olikåldriga träd samt rik tillgång på lågor och torrträd av olika trädslag och nedbrytningsgrad. Då omgivande landskap är kraftigt påverkat av skogsbruk är området av stor betydelse för de växter och djur som behöver naturskogar för sin överlevnad. Skogsavverkning eller annan exploatering skulle innebära att områdets naturvärden förstörs.

Beslutet följer gällande riktlinjer för prioritering av naturreservatsskydd och Sveriges internationella åtaganden om skydd av den biologiska mångfalden, samt Sveriges miljö kvalitetsmål.

Länsstyrelsen bedömer att ett naturreservat i det aktuella området är förenligt med kommunens översiktsplan och med hushållningsbestämmelserna i 3 och 4 kap. MB.

Vid en vägning mellan enskilda och allmänna intressen i enlighet med 7 kap 25 § MB, bedömer länsstyrelsen att den inskränkning i den enskildes rätt att använda mark och vatten som beslutet innebär, inte går längre än vad som krävs för att syftet med naturreservatet ska tillgodoses.

I enlighet med vad som sägs i 4 och 5 §§ förordningen (2007:1244) om konsekvensutredning vid regelgivning, bedömer länsstyrelsen att den föreslagna ordningsföreskriften enligt 7 kap 30 § MB innebär så begränsade konsekvenser, såväl kostnadsmässiga som i övrigt att det saknas skäl för en konsekvensutredning av regelgivningen.

### **ÄRENDETS BEREDNING**

Långträskberget avsattes 1946 som domänreservat. I samband med Domänverkets bolagisering 1992 gjorde Länsstyrelsen på uppdrag av Naturvårdsverket en bedömning av vilka domänreservat i länet som har så höga naturvärden att de bör ges långsiktigt skydd som naturreservat. Långträskberget hör till de områden som Länsstyrelsen valde ut.

Datum  
2013-02-11

Diarienummer  
511-6259-11

NVR ID  
NR2001244

Naturvårdsverket och Assi Domän slöt 1995 ett avtal om naturreservatsbildning av ett antal särskilt värdefulla domänreservat i hela landet. Långträskberget är ett av områdena som omfattas av avtalet. Beslut om bildade av naturreservatet Långträskberget Domänreservat togs den 10 januari 1997.

För att med större precision fastställa naturreservatets gränser har Länsstyrelsen gett i uppdrag till Lantmäteriet att i fält mäta in gränsen för naturreservatet Långträskberget. Uppdraget avsåg den ursprungliga domänreservatsgränsen som är markerad i fält. Resultatet av fältmätningarna skiljer sig så mycket från gränsen i beslutskartan från 1997 att Länsstyrelsen bedömer att en revidering av reservatsbeslutet är nödvändig.

Den avgränsning som redovisas i detta beslut är uppmärkt i fält. Gränsen överensstämmer med den gräns som avsågs när Långträskberget först avsattes som domänreservat. Revideringen innebär, förutom en justerad karta, även att syftet med reservatet förtydligas samt att reservatsföreskrifterna moderniseras och görs mer ändamålsenliga.

Beslutet har föregåtts av samråd med Älvsbyns kommun som inte har någon erinran.

Förslaget har också remitterats till Försvarmakten, SGU och Skogsstyrelsen. Av dessa har yttranden inkommit från SGU som inte har något att erinra mot förslaget. SGU har i sitt yttrande även gett kompletterande information om områdets geologiska värden som har inarbetats i områdesbeskrivningen.

Markägaren Sveaskog har getts tillfälle att yttra sig över förslaget men har inte inkommit med svar.

De berörda samebyarna har förelagts att yttra sig över förslaget. Svar har inkommit från Tuorpon sameby som är positiv till förslaget.

Beslutet har även föregåtts av samråd med Naturvårdsverket som inte har inkommit med något svar.

## **HUR MAN ÖVERKLAGAR**

Detta beslut kan överklagas hos Regeringen (Miljödepartementet) enligt bilaga 3.

## **BESLUTETS IKRAFTTRÄDANDE**

Beslutet gäller från den dag det vunnit laga kraft, utom vad gäller föreskrifter med stöd av 7 kap. 30 § miljöbalken, vilka gäller omedelbart.



Länsstyrelsen  
Norrbotten

## BESLUT

7 (7)

Datum  
2013-02-11

Diarienummer  
511-6259-11

NVR ID  
NR2001244

### DE SOM DELTAGIT I LÄNSSTYRELSENS BESLUT

I detta ärende har beslut tagits av landshövding Sven-Erik Österberg, efter föredragning av naturvårdshandläggare Mary Agrér. I den slutliga handläggningen av ärendet deltog även enhetschefen för naturvårdsenheten Ulf Bergelin samt jurist Maria Leijon.

Sven-Erik Österbergs handskrivna signatur i blått.

Sven-Erik Österberg

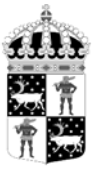
Mary Agrérs handskrivna signatur i blått.

Mary Agrér  
Mary Agrér

#### Bilagor:

1. Karta över reservatet
2. Översiktskarta
3. Hur man överklagar
4. Skötselplan





Länsstyrelsen  
Norrbotten

511-6259-11

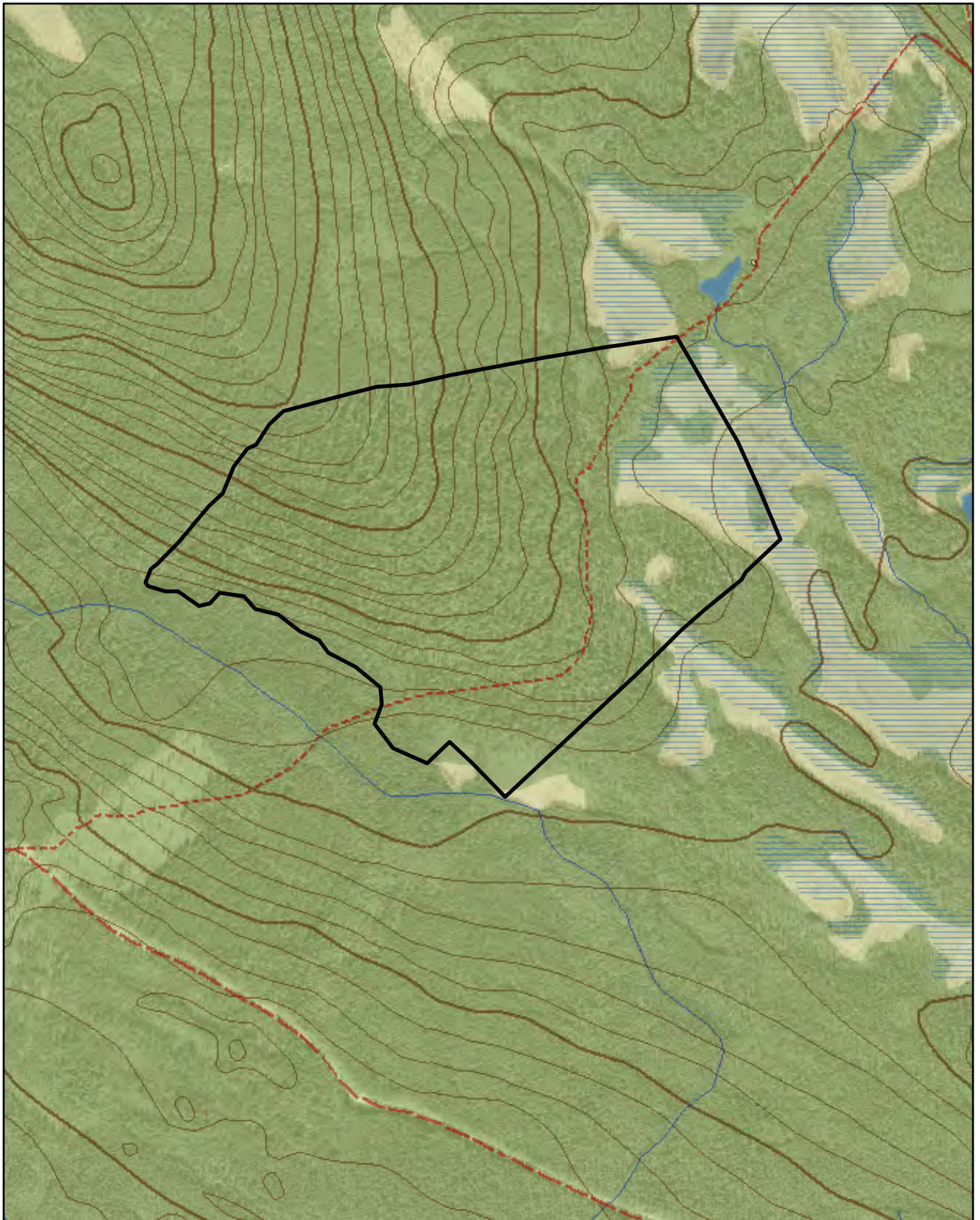
NR2001244

Bilaga 1


## Naturreseptatet Långträskberget

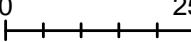
Area 60 ha

Skala 1:10 000



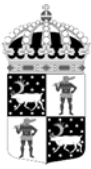
© Copyright Lantmäteriet 2011. Ur GSD - Produkter, ärende 106-2004/188

 Gräns för naturreseptatet

0 250 Meter  






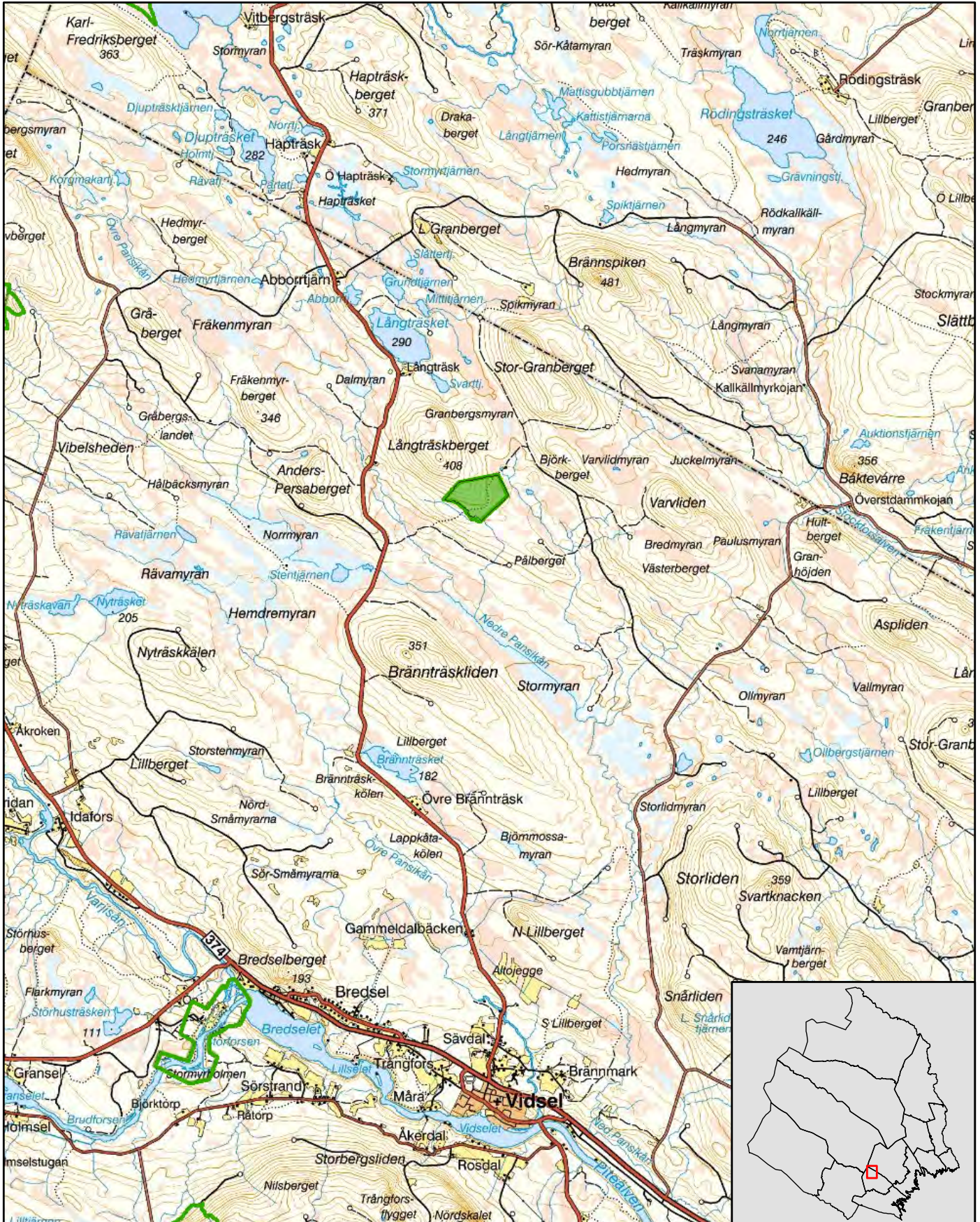


# Naturreseptat Långträskberget

Älvsbyns kommun

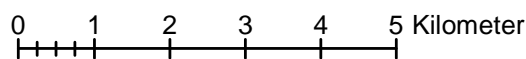
Skala 1:100 000

Länsstyrelsen  
Norrbotten



© Copyright Lantmäteriet 2011. Ur GSD - Produkter, ärende 106-2004/188

- Långträskbergets naturreservat
- Andra naturreservat





## HUR MAN ÖVERKLAGAR

Om Ni vill överklaga länsstyrelsens beslut ska Ni skriva till

**Regeringen, Miljödepartementet.** Ni ska skicka eller lämna in Ert överklagande till

**Länstyrelsen i Norrbottens län, 971 86 LULEÅ**

För att Ert överklagande ska kunna prövas måste överklagandet ha kommit in till länsstyrelsen **inom tre veckor** från den dag Ni fick del av beslutet. Länsstyrelsen skickar därefter överklagandet till Regeringen, Miljödepartementet.

Ni ska i Ert överklagande ange

- \* vilket beslut Ni överklagar (ärendets diarienummer och beslutsdag),
- \* hur Ni vill att beslutet ska ändras och varför,
- \* Ert namn, postadress och telefonnummer.

Ni ska underteckna Ert överklagande. Om Ni anlitar ombud kan istället ombudet underteckna överklagandet. I så fall ska fullmakt bifogas.

Om Ni behöver ytterligare upplysningar om hur man överklagar kan Ni vända Er till länsstyrelsen, telefon 0920 – 960 00.

## SKÖTSELPLAN FÖR NATURRESERVATET LÅNGTRÄSKBERGET

*Denna skötselplan är en bilaga till Länsstyrelsens beslut 2013-02-11 om revidering av gräns och föreskrifter av naturreservatet Långträskberget. Reservatet är även ett Natura 2000- område med beteckning SE0820089. För området finns en bevarandeplan som fastställdes 2007-12-11.*

### INNEHÅLLSFÖRTECKNING

1. ALLMÄNT .....	1
1.1 Reservatets syfte .....	2
1.2 Beskrivning av området .....	2
2. BEVARANDEMÅL NATURVÄRDEN .....	3
2.1 Skog .....	3
2.1.1 Skogliga värdekärnor .....	3
2.1.1.1 Naturvårdsbränning .....	3
2.1.1.2 Avveckling av främmande trädslag .....	3
2.1.2 Hantering av spontana bränder .....	3
2.2 Våtmarker, sjöar och vattendrag .....	4
3. FRILUFTSLIV OCH INFORMATION .....	4
3.1 Information .....	4
3.2 Anläggningar .....	5
3.3 Stigar och leder .....	5
4. GRÄNSER .....	6
5. TILLFARTSVÄGAR .....	6
6. SAMMANFATTNING AV SKÖTSELÅTGÄRDER .....	7

### BILAGOR

- A. Översiktskarta
- B. Information och parkering
- C. Artlista

## 1. ALLMÄNT

Denna skötselplan anger riktlinjerna och målen för skötseln av **naturreservatet Långträskberget**. Vid planering och utförande av skötselåtgärder ska syftet med naturreservatet och reservatsföreskrifterna vara styrande. Andra aktuella regelverk och riktlinjer ska också beaktas.

### **1.1 Reservatets syfte**

Syftet med reservatet är att bevara områdets värdefulla naturmiljö och opåverkade karaktär. Reservatet ska bevara den biologiska mångfalden i området och ge förutsättningar för skogar, våtmarker och andra ingående ekosystem att utvecklas naturligt.

Inom ramen för dessa mål ska reservatet ge möjlighet till naturupplevelser, friluftsliv och vetenskaplig forskning i orörd natur.

Syftet ska nås genom att:

- Inget skogsbruk bedrivs i området.
- Exploateringar och annan verksamhet som kan skada naturmiljön i området förhindras.
- Området lämnas till fri utveckling med möjlighet till avveckling av främmande trädslag samt naturvårdsbränning och/eller stängsling efter särskild utredning.
- Trädfällning och påverkan på markskiktet undviks vid alla typer av åtgärder, med undantag för avveckling av främmande trädslag.

### **1.2 Beskrivning av området**

Area: 60 ha  
Naturtyper: Skogsmark ca 54 ha, varav produktiv skog ca 54 ha  
Myr ca 6 ha

Området omfattar den skogsklädda nedre delen av Långträskbergets sydöstra sluttning samt våtmarkerna som ligger vid bergets fot. Berggrunden i området består till största delen av granodiorit och terrängen präglas av ett moräntäcke.

Blandskog av gran och tall med inslag av björk och sälg som står på mark av frisk ristyp är det som dominerar i reservatet. Skogen är mäktig och präglas av gamla, ofta mycket grova tallar och granar med en ålder på cirka 250 år eller äldre. Träd ur yngre generationer återfinns i beståndsluckor men beståndet som helhet befinner sig i sen successionsfas och brandspår förekommer endast sparsamt.

Lågor och torrakor förekommer i relativt hög frekvens över hela området. Lågor av gran dominerar men även tall och löv finns representerade. Äldre plockhuggning har troligen reducerat andelen tallågor. Påverkan har dock varit mycket mild och skogen har en tydlig naturskogsprägel. Flera kontinuitetskrävande vedsvampar har påträffats på granlågor i området, bland annat lappticka, rosenticka, gränsticka samt ullticka. Träd av alla slag är i området rikligt beväxta med garnlav vilket tyder på lång trädkontinuitet.

Störst förekomst av sälg finns mot myrkanten i den lägre delen, samt i ett parti i ostsluttningen mot den norra gränsen. Flertalet sälgar hyser lunglav och olika njurlavar, i den norra delen ofta i rikliga mängder. Här förekommer även doftticka på sälg. Dessa arter används ofta som indikatorer för blandskogar med höga naturvärden.

## 2. BEVARANDEMÅL NATURVÄRDEN

### 2.1 Skog

#### 2.1.1 Skogliga värdekärnor

- **Ingående naturtyper 9010 Västlig taiga**

Reservatets skogliga värdekärnor omfattar blandskog av gran och tall med inslag av löv. Det finns till exempel gott om sälj längs myrkanten i nordöstra delen av reservatet. Skogarna är i en sen successionsfas med få brandspår. Det förekommer flertalet naturskogsarter som visar på en lång trädkontinuitet i reservatet, som lappticka och ullticka.

#### Bevarandemål

- Arealen värdekärna får inte minska.
- Naturvärden ska bevaras och växt- och djurlivet ska tillåtas utvecklas fritt. Förändringar i naturtillståndet ska endast ske genom naturlig succession och naturliga processer.
- Främmande trädslag som t. ex *P. contorta* ska inte förekomma.

#### Skötselåtgärder

- Inga aktiva skötselåtgärder, med undantag för borttagande av främmande trädslag som upptäcks inom reservatet.

##### 2.1.1.1 Naturvårdsbränning

Skogen är i en sen successionsfas och det finns få brandspår i reservatet vilket innebär att det inte är lämpligt att utföra naturvårdsbränning i området.

##### 2.1.1.2 Avveckling av främmande trädslag

Målsättningen inom alla skyddade områden är att främmande trädslag (t ex *Pinus contorta*) inte ska finnas. Inom reservatet finns idag inga uppgifter om att *contorta* skulle ha etablerats. Om främmande trädslag upptäcks i samband med gränskontroll eller andra besök till området ska detta rapporteras och åtgärdas.

#### 2.1.2 Hantering av spontana bränder

Då området är litet och i en sen successionsfas med gott om gamla, träd, lågor samt andra substrat ska bränder som uppstår i reservatet släckas. Vid släckningsarbete ska så skonsamma metoder som möjligt användas och befintliga begränsningslinjer så som vägar, vattendrag och rågångar nyttjas i första hand. Fysiska ingrepp som fällning av träd eller anläggande av mineralgator bör undvikas.

## **2.2 Våtmarker, sjöar och vattendrag**

- **Ingående naturtyper: 7140 Kärr och mossar och 7310 Aapamyror**

Länsstyrelsen har inte genomfört någon riktad naturvärdesinventering av reservatets våtmarker, sjöar eller vattendrag. Vi har ingen kännedom om att de ska vara påverkade av någon form av markavvattning, dämning eller annan yttre påverkan som kan ha en negativ effekt på naturvärdena.

### **Bevarandemål**

- Naturliga hydrologi ska bevaras och växt och djurlivet skall tillåtas utvecklas fritt. Förändringar i naturtillståndet ska endast ske genom naturlig succession och naturliga processer.

### **Skötselåtgärder**

- Inga aktiva skötselåtgärder.

## **3. FRILUFTSLIV OCH INFORMATION**

Grunden är att reservatet ska nyttjas för rörligt friluftsliv utifrån sina naturgivna förutsättningar. Långträskbergets naturreservat är ett förhållandevis okänt utflyktsmål och det saknas i dagsläget anläggningar för rörligt friluftsliv förutom en parkeringsficka. Länsstyrelsen bedömer att det inte behövs några övriga anläggningar i dagsläget. Om besökstrycket skulle öka kan det dock bli nödvändigt att ompröva detta ställningstagande. Behovet av anläggningar för rörligt friluftsliv behöver därför kontinuerligt utvärderas.

Om behov uppkommer, ekonomiska förutsättningar finns och det bedöms vara förenligt med reservatets syften kan nya anläggningar för att kanalisera eller främja friluftslivet iordningsställas.

### **3.1 Information**

Det finns en informationstavla vid parkeringsplatsen, se bilaga B. Den behöver uppdateras med en ny karta.

#### **Skötselmål**

- En informationstavla om reservatet ska finnas.
- Informationstavlan skall vara i gott skick och informationen ska vara aktuell.
- Aktuell information om reservatet skall finnas på länsstyrelsens hemsida.

#### **Skötselåtgärder**

- Aktuell informationstavla enligt gällande standard skall tas fram och monteras upp inom ett år efter att beslutet vunnit laga kraft.



- Information om reservatet skall läggas ut på länsstyrelsens hemsida inom två veckor från att beslutet vunnit laga kraft.
- Eventuella vägvisningsskyltar som hänvisar till domänreservatet Långträskberget ska tas bort.

### **3.2 Anläggningar**

Det finns en parkeringsplats som ligger ca 1,6 kilometer sydost om reservatet, se bilaga B.

#### Skötselmål

- Det ska finnas en parkeringsplats
- Anläggningar ska vara anpassade till naturmiljön och hållas i gott skick.

#### Skötselåtgärder

- Kontroll av p-platsens skick skall ske regelbundet och åtgärder sker vid behov.
- Anläggningsgraden ska med jämna mellanrum utvärderas.

### **3.3 Stigar och leder**

Från parkeringsplatsen finns en markerad stig som leder fram till och rakt igenom reservatet. Det är lämpligt att placera ut en vägvisningsskylt efter cirka 800 meter nordost om parkeringen, se bilaga B.

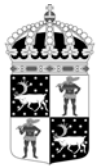
Leder och stigar skall så långt som möjligt anpassas till naturliga förutsättningar för att minimera behovet av röjning och påverkan på naturmiljön. Vid röjning av stigar och leder i reservatet ska alla träd med diameter över 10 cm i brösthöjd lämnas kvar som död ved. För att bevara naturvärden men även av estetiska skäl, ska kapning av lågor undvikas om framkomligheten istället kan lösas genom t ex kvistning eller omdragning av stigen. Av säkerhetsskäl ska fokus i underhållet av lederna framförallt vara på att stigmarkeringarna hålls tydliga samt att eventuella spångade delar är i gott skick.

#### Skötselmål

- Markslitage från besökare får inte bli så stort att det påverkar områdets natur- eller upplevelsevärden negativt.
- Uppmärkt stig skall hållas framkomlig och markeringarna skall vara tydliga.
- Vägvisare utefter stigen skall vara tydlig och enhetlig.

#### Skötselåtgärder

- Sträckningen av uppmärkt stig ska kvalitetssäkras med hjälp av GPS.
- Stigen ska markeras tydligt och enhetligt och kompletteras med vägvisare där så behövs. För förslag på vägvisningsplats se bilaga B.
- Kontroll av stigens standard ska göras löpande och åtgärder utförs vid behov.



Länsstyrelsen  
Norrbotten

Datum  
2013-02-11

Diarienummer  
511-6259-11

NVR ID  
NR2001244

## 4. GRÄNSER

### Skötselmål

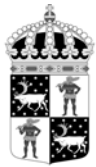
- Reservatets gränser skall vara tydligt markerade enligt Naturvårdsverkets anvisningar.

### Skötselåtgärder

- Kontroll av gränsmarkeringarna och rågångar ska göras minst vart tionde år.
- Vid behov röjs rågångar och otydliga markeringar åtgärdas.

## 5. TILLFARTSVÄGAR

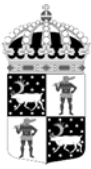
Det finns ingen väg som leder ända fram till reservatet. Cirka 12 kilometer norr om Vidsel, på vägen mot Bodträskfors, kan man svänga av österut. Efter cirka en kilometer finns det en parkeringsplats, därifrån är det cirka 1,6 kilometer att gå till reservatet.



## 6. SAMMANFATTNING AV SKÖTSELÅTGÄRDER

Avsnitt	Vad	När
	Översyn och eventuell revidering av skötselplan	Senast 2023
<b>2.1</b>	<b>Skog</b>	
	Avveckling av främmande trädslag.	Vid behov
<b>3.1</b>	<b>Information</b>	
	Aktuell informationsskylt om reservatet tas fram och monteras upp.	Snarast
	Kontrollera att skylten innehåller aktuell information och är läsbar.	Löpande
	Röjning av sly runt informationsskylt.	Vid behov
	Eventuella vägvisningsskyltar som pekar mot domänreservat ska tas bort	I samband med övrig tillsyn
	Aktuell information om reservatet ska finnas på länsstyrelsens hemsida.	Snarast/inom två veckor från att beslutet vunnit laga kraft
<b>3.2</b>	<b>Anläggningar</b>	
	Statusen på parkeringen kontrolleras och vid behov förbättras.	Löpande
<b>3.3</b>	<b>Stigar och leder</b>	
	Sträckning av uppmärkt stig kvalitetssäkras med GPS	I samband med kontroll av stigen/markeringar
	Kontroll av stigens standard	Löpande
	Stigens eventuella vägvisare och markeringar ses över.	Löpande
<b>4</b>	<b>Gränser</b>	
	Kontrollera att gränsmarkeringarna är tydliga.	Vart 10:e år



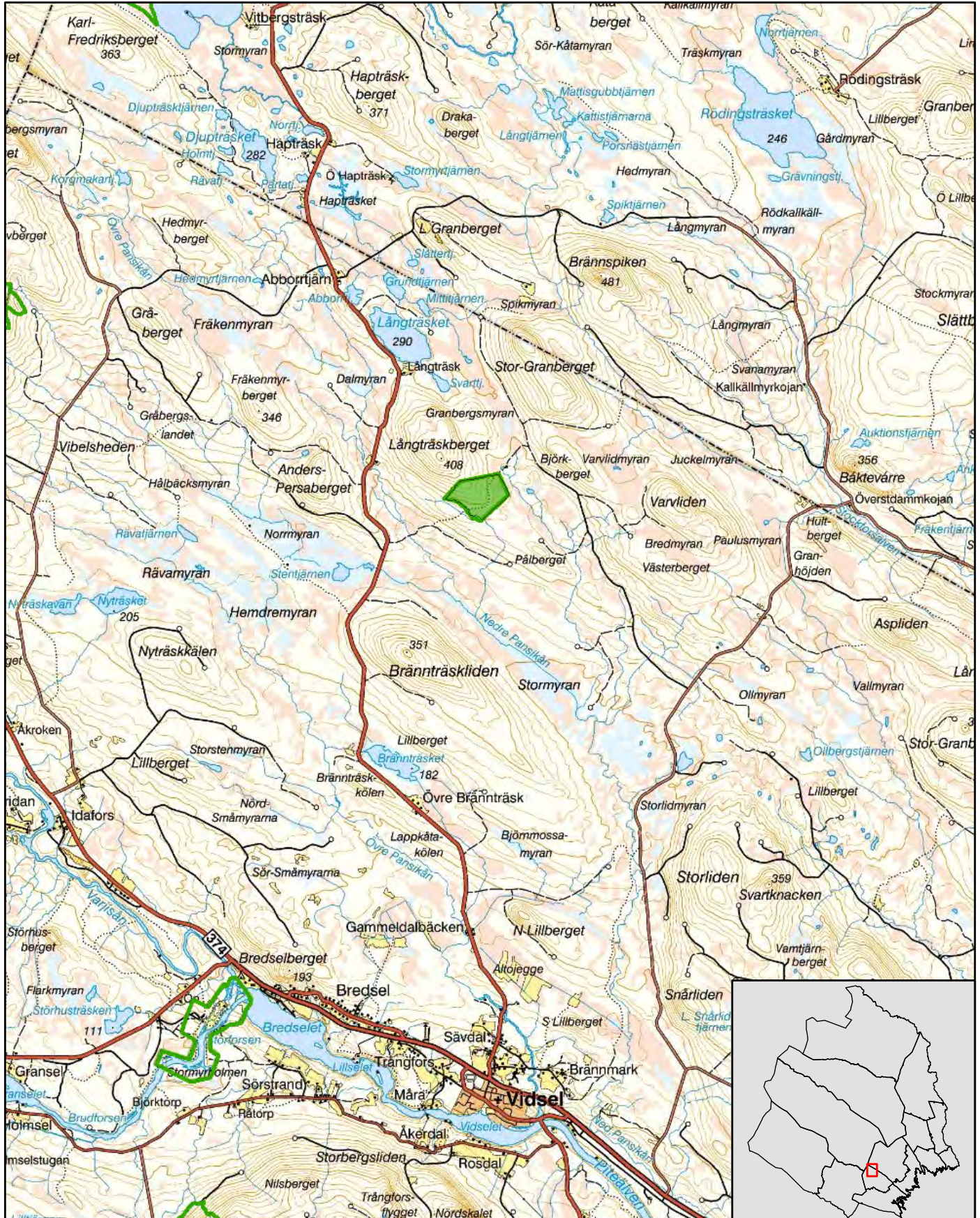


# Naturreseptat Långträskberget

Älvsbyns kommun

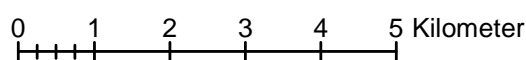
Skala 1:100 000

Länsstyrelsen  
Norrbotten

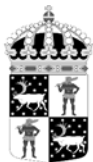


© Copyright Lantmäteriet 2011. Ur GSD - Produkter, ärende 106-2004/188

- Långträskbergets naturreservat
- Andra naturreservat







Länsstyrelsen  
Norrbotten

511-6259-11

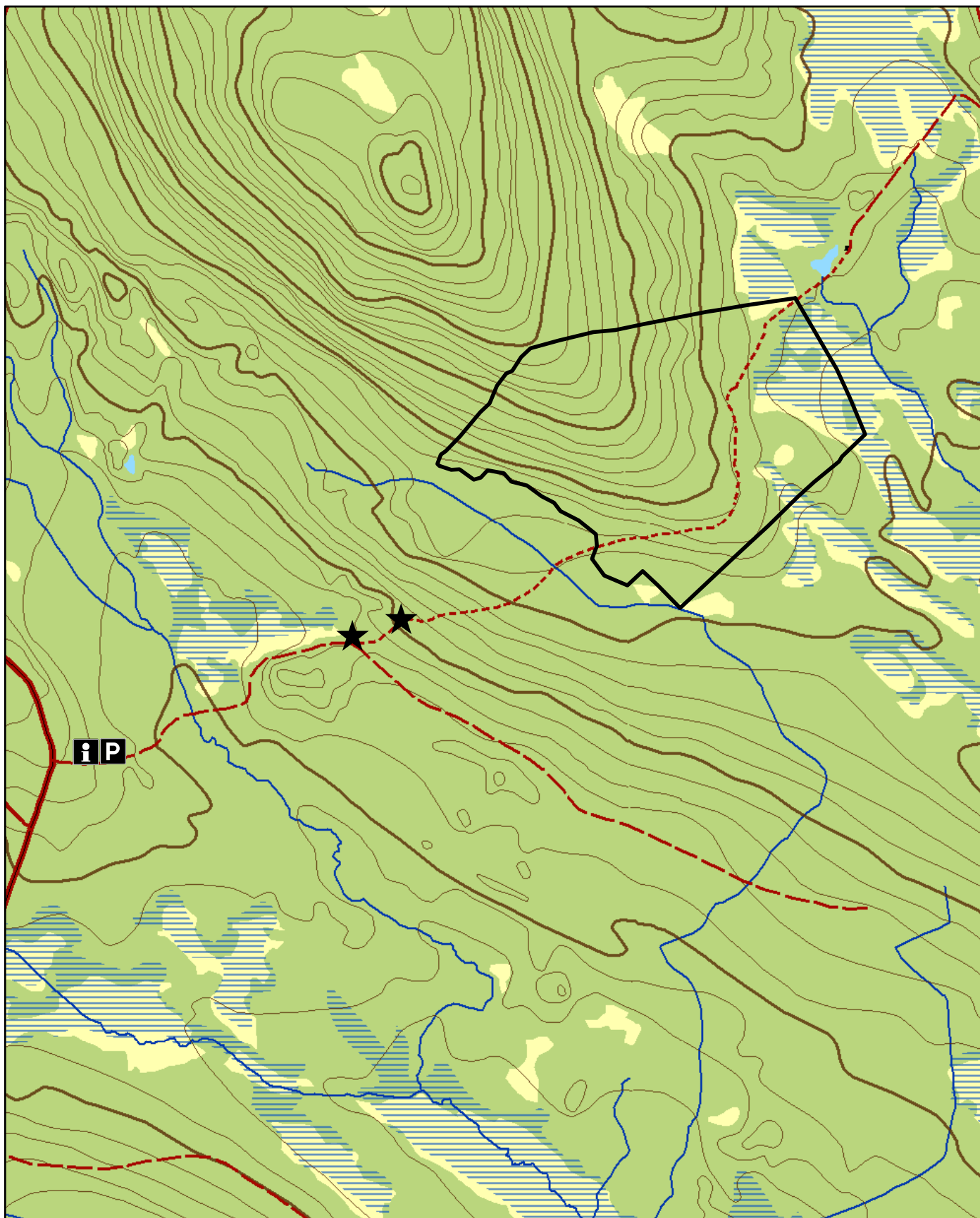
NR2001244

Bilaga B

## Naturreseptatet Långträskberget

Information och parkering

Skala 1:15 082



© Lantmäteriet

- i** Informationstavla
- P** Parkering
- ★ Vägvisningsskylt - förslag på plats

0 250 500 Meter



## Artlista naturreservatet Långträskberget

### - signalarter och rödlistade arter

#### Svampar och lavar

	<b>Svenskt namn</b>	<b>Latinskt namn</b>	<b>Hotkategori</b>
1.	Doftticka	<i>Haploporus odorus</i>	VU
2.	Gränsticka	<i>Phellinus nigrolimitatus</i>	NT
3.	Lappticka	<i>Amylocystis lapponica</i>	VU
4.	Rosenticka	<i>Fomitopsis rosea</i>	NT
5.	Ullticka	<i>Phellinus ferrogineofuscus</i>	NT
6.	Garnlav	<i>Alectoria sarmentosa</i>	
7.	Lunglav	<i>Lobaria pulmonaria</i>	NT
8.	Njurlavar	<i>Nephroma spp</i>	

Hotkategorier enligt Artdatabankens rödlista 2010. VU=Sårbar, NT=Nära hotad.

#### Fåglar och insekter

	<b>Svenskt namn</b>	<b>Latinskt namn</b>	<b>Hotkategori</b>
9.	Salskrake	<i>Mergus albellus</i>	NT
10.	Tjäder	<i>Tetrao urogallus</i>	
11.	Violettbandad knäppare	<i>Harminius undulatus</i>	NT

Hotkategorier enligt Artdatabankens rödlista 2010. NT=Nära hotad.

#### Källa:

- Länsstyrelsens översiktliga inventering 1996
- Artdatabanken