

## **NATURRESERVATET LEÄHÁTE/LEHATT I ARVIDSJAURS KOMMUN - REVIDERING AV GRÄNS OCH FÖRESKRIFTER**

### **BESLUT**

Med stöd av 7 kap 4 § miljöbalken (1998:808), MB, beslutar länsstyrelsen att det område som utmärkts på bifogad karta, bilaga 1, ska utgöra naturreservatet Leäháte/Lehatt. Länsstyrelsens beslut Bildande av naturreservatet Lehatt domänreservat, Arvidsjaurs kommun från den 10 januari 1997 med diarienummer 2312-11599-96, upphör att gälla då detta beslut vunnit laga kraft. Skälet för upphävandet är att beslutskartan ska överensstämma med den gräns som är markerad i fält. Det nya beslutet medför inte några lättnader i föreskrifterna.

Med stöd av 3 § förordningen om områdesskydd enligt miljöbalken m.m. (1998:1252) fastställer länsstyrelsen bifogad skötselplan (bilaga 4) med mål, riktlinjer och åtgärder för reservatets skötsel och förvaltning. I enlighet med 2 § ovannämnda förordning ska länsstyrelsen vara förvaltare av naturreservatet.

För att tillgodose syftet med reservatet beslutar länsstyrelsen med stöd av 7 kap 5, 6 och 30 §§ MB samt 22 § förordningen om områdesskydd enligt miljöbalken m.m. (1998:1252) att nedan angivna föreskrifter ska gälla i reservatet.

### **SYFTE**

Syftet med reservatet är att bevara områdets höga naturskogsvärden och opåverkade karaktär. Reservatet ska bevara den biologiska mångfalden samt den orörda naturmiljön i området och ge förutsättningar för de ingående ekosystemen att utvecklas naturligt.

Inom ramen för dessa mål ska reservatet ge möjlighet till naturupplevelser, friluftsliv och vetenskaplig forskning i orörd natur.

Syftet ska nås genom att:

- Inget skogsbruk bedrivs i området.
- Exploateringar och annan verksamhet som kan skada naturmiljön i området förhindras.
- Området lämnas till fri utveckling med möjlighet till avveckling av främmande trädslag samt naturvårdsbränning och/eller stängsling efter särskild utredning.
- Trädfällning och påverkan på markskiktet undviks vid alla typer av åtgärder, med undantag för avveckling av främmande trädslag.

## UPPGIFTER OM NATURRESERVATET

Naturreservatets namn:	Leäháte/Lehatt
Kommun:	Arvidsjaur
Lägesbeskrivning:	33 km O om Arjeplog.
Area:	147 ha
Fastigheter och ägare:	Långdalen 1:1 (del av), Sveaskog
Natura 2000:	Lehatt SE0820071
Sameby:	Västra Kikkejaure

## RESERVATSFÖRESKRIFTER

### **A. Föreskrifter enligt 7 kap 5 § MB om inskränkningar i rätten att använda mark- och vattenområden inom reservatet.**

Utöver vad som annars gäller enligt lag är det förbjudet att:

1. Bedriva skogsbruk.
2. Fälla eller på annat sätt skada levande eller döda träd och buskar eller tillvarata vindfällan.
3. På annat sätt än vad som anges under punkterna 1 och 2 skada eller förändra mark eller vegetation, t.ex. genom att borra, anordna upplag, gräva, schakta eller dumpa.
4. Anlägga väg eller led.
5. Anlägga ledningar i luft eller mark.
6. Inplantera växt- eller djurart.
7. Släppa ut eller sprida avloppsvatten, gifter, vådliga ämnen, bekämpningsmedel, kalk eller växtnäringsämnen.
8. Framföra motordrivna fordon.

Datum  
2013-02-11

Diarienummer  
511-6244-11

NVR ID  
NR2001279

9. Sätta upp tavla, plakat, skylt, göra inskrift eller andra markeringar i naturen.

Vidare är det utan länsstyrelsens tillstånd förbjudet att:

10. Utöka eller förändra befintlig byggnad eller anläggning.
11. Uppföra älgtoorn.

Undantag från reservatsföreskrifterna i punkt A:

1. Föreskrifterna ska inte utgöra hinder för förvaltaren att utföra de åtgärder för reservatets vård och skötsel som krävs för att tillgodose syftet med reservatet och som anges i föreskrifter med stöd av 7 kap. 6 § MB i detta beslut.
2. Ovanstående föreskrifter ska inte heller utgöra hinder för underhåll av befintliga byggnader, vägar eller andra anläggningar. Innan större underhållsåtgärder ska samråd ske med länsstyrelsen. Exempel på sådana åtgärder är byte av vägtrummor, dikesrensning samt breddning/trädsäkring av kraftledningar.
3. Utan hinder av ovanstående föreskrifter får renskötsel utövas i enlighet med rennäringslagen (1971:437). Före anordnandet av fasta anläggningar ska samråd ske med länsstyrelsen enligt 12 kap 6 § MB, enligt vad som framgår av förordningen (1998:904) om täkter och anmälan för samråd.
4. Vid uttransport av fälld älg eller björn får terrängskoter, t ex fyrhjuling, användas. Vid körning ska i första hand befintliga stigar och leder användas och särskild försiktighet ska iakttas för att undvika skador på mark och vegetation.
5. Snöskoteråkning är tillåten i reservatet på väl snötäckt mark. Vid körning ska i första hand befintliga stigar och leder användas och särskild försiktighet ska iakttas för att undvika skador på mark och vegetation.
6. I de fall totalförsvaret har intressen (anläggningar och/eller planerade grupperingsplatser) inom reservatet får tillsyn och skyddsarbetsuppgifter utföras utan hinder av föreskrifterna.

## **B. Föreskrifter enligt 7 kap 6 § MB om skyldighet att tåla visst intrång**

Ägare och innehavare av särskild rätt till fastigheterna förpliktas att tåla att följande anordningar utförs och att följande åtgärder vidtas som behövs för att tillgodose syftet med naturreservatet.

1. Utmärkning av reservatet
2. Uppsättning och underhåll av informationstavla
3. Naturvårdsbränning efter särskild utredning.
4. Utförande av restaureringsåtgärder av engångskaraktär, exempelvis stängsling av ungskog eller avveckling av främmande trädslag.
5. Genomförande av undersökningar av djur- och växtarter samt av mark- och vattenförhållanden, inklusive uppföljning av bevarandemål.
6. Tillgängliggörande av reservatet för besökare, t ex genom anläggande och underhåll av parkeringsplats, stigar, eldstäder och vindskydd.

### C. Ordningsföreskrifter enligt 7 kap 30 § MB

Utöver vad som annars gäller är det för allmänheten förbjudet att:

1. Fälla eller på annat sätt skada levande eller döda träd och buskar.
2. Skada vegetationen i övrigt t ex genom att gräva upp växter såsom ris, örter, mossor eller lavar eller ta bort vedlevande svampar.
3. Fånga, skada eller döda ryggradsdjur. Insamla ägg eller störa djurlivet genom att exempelvis klättra i boträd eller medvetet uppehålla sig i närheten av fågelbo, lya eller gryt.
4. Insamla ryggradslösa djur.
5. Förstöra eller skada berg, jord eller sten på land eller i vatten genom att t ex borra, hacka, spränga, rista, gräva eller måla.
6. Skräpa ner.
7. Göra upp en eld som är större än ca 0,5 meter i diameter.
8. Framföra motordrivna fordon.

Undantag från reservatsföreskrifterna i punkt C:

1. Snöskoteråkning är tillåten i reservatet på väl snötäckt mark. Vid körning ska i första hand befintliga stigar och leder användas och särskild försiktighet ska iakttagas för att undvika skador på mark och vegetation.
2. I reservatet är det utan hinder av föreskrifterna tillåtet att jaga och fiska i enlighet med gällande lagstiftning.
3. Bär- och matsvampplockning är tillåtet i området.

### SKÄLEN FÖR LÄNSSTYRELSENS BESLUT

#### Beskrivning av området

Area: 147 ha

Naturtyper: Skogsmark ca 139 ha, varav produktiv skog ca 135 ha  
Blockmark ca 8 ha

Leäháte/Lehattreservatet bildar en cirka 2 kilometer lång och 700 m bred rektangel uppe på berget Leäháte. Området ligger strax öster om det stora urskogsreservatet Nimtek. Till skillnad från Nimtekreservatet, som karakteriseras av mycket gamla tall- och granskogar är Leäháte/Lehatt en yngre naturlig skog uppkommen efter en skogsbrand under 1901.

Stora delar av reservatet domineras av björkskog, som när den uppstått efter skogsbrand kallas för en *lövbränna*. Det är en skogstyp som var vanlig före det storskaliga skogsbruket men som numera är sällsynt. Leäháte/Lehatt omfattar cirka hälften av lövbrännan som fortsätter norrut och österut utanför reservatet. Längst i söder är marken bitvis blockrik och där finns även så kallad *rösberg*, berg som har spruckit sönder och vittrat på plats så att det blir block på ytan. Det förekommer även en blocksänka i ett

Datum  
2013-02-11

Diarienummer  
511-6244-11

NVR ID  
NR2001279

lågglänt område söder om och i anslutning till rösberget. Den fattiga berggrunden består av graniter.

Skogen har stått orörd sedan det brann 1901 och den naturliga successionen efter branden har fått pågå ostört. Detta gör att Leäháte/Lehatt är ett värdefullt referensområde för att kunna studera en skogs naturliga återhämtning efter skogsbrand. Den drygt hundra år gamla lövskogen är ofta tät och självgallrande, en naturlig struktur när konkurrensen mellan träden får verka fritt. Detta skapar stora mängder död ved som är ett viktigt inslag i skogens ekologi och hem för många insekter, vedsvampar och lavar. Arter som i många fall blivit sällsynta i det brukade skogslandskapet. Överlag är skogarna i reservatet likåldriga vilket tyder på att det var en hård brand som härjade i området. Men det finns dock små fläckar med betydligt äldre träd, *brandrefugier*, där träden överlevt branden och lever kvar än idag. Det rör sig ofta om något fuktigare partier med granskog. I den björkdominerade lövbrännan finns också inslag av sälg och asp samt gran och tall.

På den nordöstra sidan växer tät björk med inslag av gran och ett bitvis rikt inslag av sälg. Reservatets södra del domineras av tall. Här finns en del gamla avverkningsstubbar men beståndet hyser ändå gott om lågor, döda stammar av gamla träd som ligger kvar på marken. I den storblockiga branten längst i söder står fortfarande gamla tallöverståndare kvar med gamla ärr från branden, så kallade *brandljud*. Här finns också inslag av asp som vuxit upp efter branden.

Mot den västra sidan av reservatet är skogen mer påverkad av äldre tiders skogsbruk, beståndet är glesare och de gamla tallöverståndarna saknas. Det har blivit luckor i föryngringen runt de gamla tallarna. När dessa höggs ner blev luckorna kvar och den brandföryngrade skogen mer ojämnt fördelad. Längst i nordväst återkommer den ogallrade blandskogen av tall och björk. Där har få träd överlevt branden och skogen som växte upp efteråt blev tät och jämn.

### Länsstyrelsens bedömning

Skogarna i reservatet är en naturlig succession efter en skogsbrand i början av 1900-talet, av vilka stora delar är en lövbränna. Området är därmed av stor betydelse för de arter som behöver en succession av löv för sin överlevnad, men också som ett referensområde för att studera skogens naturliga utveckling efter skogsbrand. Skogsavverkning eller annan exploatering skulle innebära att områdets naturvärden förstörs.

Beslutet följer gällande riktlinjer för prioritering av naturreservatsskydd och Sveriges internationella åtaganden om skydd av den biologiska mångfalden, samt Sveriges miljö kvalitetsmål. Beslutet ger därmed ett värdefullt bidrag till uppfyllandet av miljö kvalitetsmålet *Levande skogar*.

Länsstyrelsen bedömer att ett naturreservat i det aktuella området är förenligt med kommunens översiktsplan och med hushållningsbestämmelserna i 3 och 4 kap. MB.

Datum  
2013-02-11

Diarienummer  
511-6244-11

NVR ID  
NR2001279

Vid en vägning mellan enskilda och allmänna intressen i enlighet med 7 kap 25 § MB, bedömer länsstyrelsen att den inskränkning i den enskildes rätt att använda mark och vatten som beslutet innebär, inte går längre än vad som krävs för att syftet med naturreservatet ska tillgodoses.

I enlighet med vad som sägs i 4 och 5 §§ förordningen (2007:1244) om konsekvensutredning vid regelgivning, bedömer länsstyrelsen att den föreslagna ordningsföreskriften enligt 7 kap 30 § MB innebär så begränsade konsekvenser, såväl kostnadsmässiga som i övrigt att det saknas skäl för en konsekvensutredning av regelgivningen.

## ÄRENDETS BEREDNING

Leäháte/Lehatt avsattes 1954 som domänreservat. I samband med Domänverkets bolagisering 1992 gjorde Länsstyrelsen på uppdrag av Naturvårdsverket en bedömning av vilka domänreservat i länet som har så höga naturvärden att de bör ges långsiktigt skydd som naturreservat. Leäháte/Lehatt hör till de områden som länsstyrelsen valde ut.

Naturvårdsverket och Assi Domän slöt 1995 ett avtal om naturreservatsbildning av ett antal särskilt värdefulla domänreservat i hela landet. Leäháte/Lehatt är ett av områdena som omfattas av avtalet. Beslut om bildade av naturreservatet Leäháte/Lehatt Domänreservat togs den 10 januari 1997.

För att med större precision fastställa naturreservatets gränser har Länsstyrelsen gett i uppdrag till Lantmäteriet (beslut den 2 februari 2006, diarienummer 511-1826-06) att i fält mäta in gränsen för naturreservatet Leäháte/Lehatt. Uppdraget avsåg den ursprungliga domänreservatsgränsen som är markerad i fält. Resultatet av fältmätningarna skiljer sig så mycket från gränsen i beslutskartan från 1997 att Länsstyrelsen bedömer att en revidering av reservatsbeslutet är nödvändig.

Den avgränsning som redovisas i detta beslut är uppmärkt i fält. Gränsen överensstämmer med den gräns som avsågs när Leäháte/Lehatt först avsattes som domänreservat. Revideringen innebär, förutom en justerad karta, även att syftet med reservatet förtydligas samt att reservatsföreskrifterna moderniseras och görs mer ändamålsenliga.

Beslutet har föregåtts av samråd med Arvidsjaurs kommun som ställer sig positiva till förslaget.

Förslaget har också remitterats till Försvarmakten, SGU och Skogsstyrelsen. Av dessa har yttranden inkommit från SGU som inte har något att erinra mot förslaget. SGU har i sitt yttrande även gett kompletterande information om områdets geologiska värden som har inarbetats i områdesbeskrivningen.

Markägaren Sveaskog har getts tillfälle att yttra sig över förslaget men har inte inkommit med svar.



Länsstyrelsen  
Norrbotten

## BESLUT

7 (7)

Datum  
2013-02-11

Diarienummer  
511-6244-11

NVR ID  
NR2001279

Västra Kikkejaures sameby har förelagts att yttra sig över förslaget. Inget svar har inkommit.

Beslutet har även föregåtts av samråd med Naturvårdsverket som inte har inkommit med något svar.

### HUR MAN ÖVERKLAGAR

Detta beslut kan överklagas hos Regeringen (Miljödepartementet) enligt bilaga 3.

### BESLUTETS IKRAFTTRÄDANDE

Beslutet gäller från den dag det vunnit laga kraft, utom vad gäller föreskrifter med stöd av 7 kap. 30 § miljöbalken, vilka gäller omedelbart.

### DE SOM DELTAGIT I LÄNSSTYRELSENS BESLUT

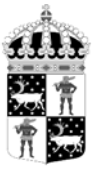
I detta ärende har beslut tagits av landshövding Sven-Erik Österberg, efter föredragning av naturvårdshandläggare Mary Agrér. I den slutliga handläggningen av ärendet deltog även enhetschefen för naturvårdsenheten Ulf Bergelin samt jurist Maria Leijon.

  
Sven-Erik Österberg

  
Mary Agrér

### Bilagor:

1. Karta över reservatet
2. Översigtskarta
3. Hur man överklagar
4. Skötselplan



Länsstyrelsen  
Norrbotten

511-6244-11

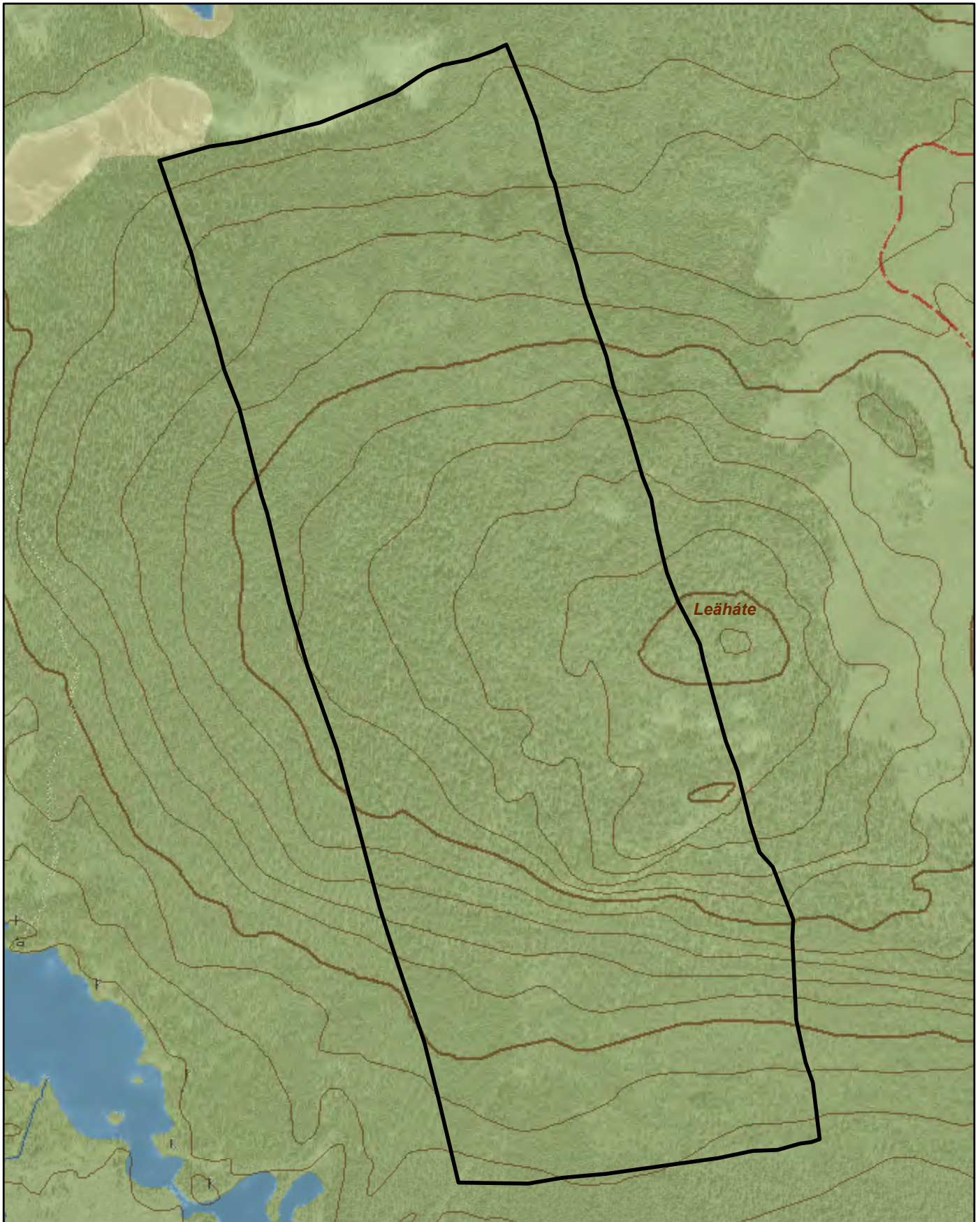
NR2001279

Bilaga 1


## Naturreseptatet Leäháte/Lehatt

Area 147 ha

Skala 1:10 000



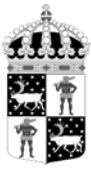
© Lantmäteriet

 Gräns för naturreseptatet

0 250 500 750 Meter





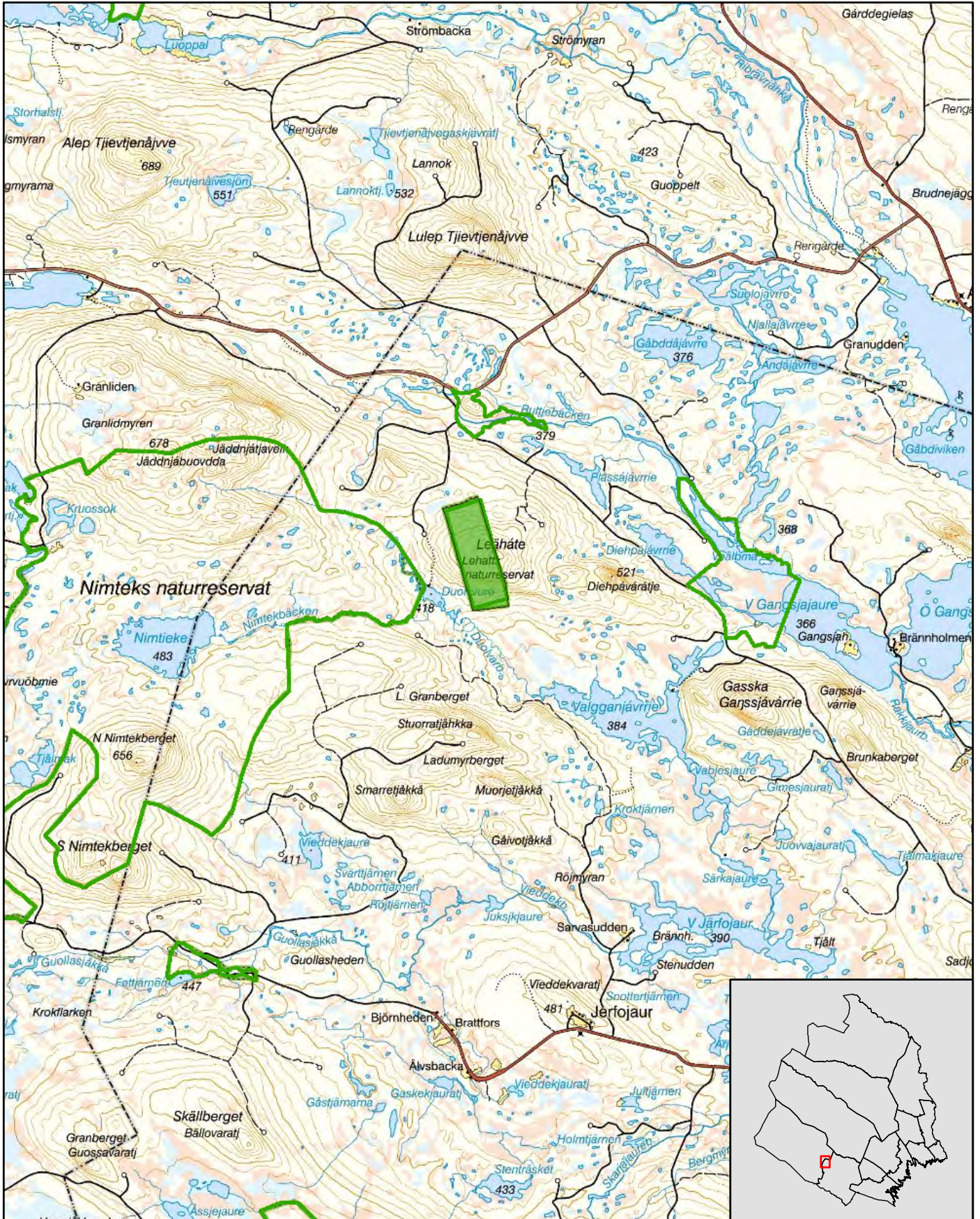


# Naturreservatet Leähäte/Lehatt

Arvidsjaurs kommun

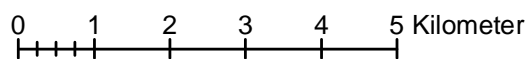
Skala 1:100 000

Länsstyrelsen  
Norrbotten



© Lanträmäteriet

- Naturreservatet Leähäte/Lehatt
- Andra naturreservat



## HUR MAN ÖVERKLAGAR

Om Ni vill överklaga länsstyrelsens beslut ska Ni skriva till

**Regeringen, Miljödepartementet.** Ni ska skicka eller lämna in Ert överklagande till

**Länstyrelsen i Norrbottens län, 971 86 LULEÅ**

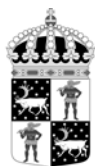
För att Ert överklagande ska kunna prövas måste överklagandet ha kommit in till länsstyrelsen **inom tre veckor** från den dag Ni fick del av beslutet. Länsstyrelsen skickar därefter överklagandet till Regeringen, Miljödepartementet.

Ni ska i Ert överklagande ange

- \* vilket beslut Ni överklagar (ärendets diarienummer och beslutsdag),
- \* hur Ni vill att beslutet ska ändras och varför,
- \* Ert namn, postadress och telefonnummer.

Ni ska underteckna Ert överklagande. Om Ni anlitar ombud kan istället ombudet underteckna överklagandet. I så fall ska fullmakt bifogas.

Om Ni behöver ytterligare upplysningar om hur man överklagar kan Ni vända Er till länsstyrelsen, telefon 0920 – 960 00.



## SKÖTSELPLAN FÖR NATURRESERVATET LEÄHÁTE/LEHATT

*Denna skötselplan är en bilaga till länsstyrelsens beslut 2013-02-11 om revidering av gräns och föreskrifter av naturreservatet Leäháte/Lehatt. Reservatet är även ett Natura 2000- område med beteckning SE0820071. För området finns en bevarandeplan som fastställdes 2007-12-11.*

### INNEHÅLLSFÖRTECKNING

1. ALLMÄNT .....	1
1.1 Reservatets syfte .....	2
1.2 Beskrivning av området .....	2
2. BEVARANDEMÅL NATURVÄRDEN .....	3
2.1 Skog .....	3
2.1.1 Skogliga värdekärnor .....	3
2.1.1.1 Naturvårdsbränning .....	4
2.1.1.2 Avveckling av främmande trädslag .....	4
2.1.2 Hantering av spontana bränder .....	5
3. FRILUFTSLIV OCH INFORMATION .....	5
3.1 Information .....	5
4. GRÄNSER .....	6
5. TILLFARTSVÄGAR .....	6
6. SAMMANFATTNING AV SKÖTSELÅTGÄRDER .....	7

### BILAGOR

- A. Översiktskarta
- B. Information

### 1. ALLMÄNT

Denna skötselplan anger riktlinjerna och målen för skötseln av **naturreservatet Leäháte/Lehatt**. Vid planering och utförande av skötselåtgärder ska syftet med naturreservatet och reservatsföreskrifterna vara styrande. Andra aktuella regelverk och riktlinjer ska också beaktas.

### 1.1 Reservatets syfte

Syftet med reservatet är att bevara områdets höga naturskogsvärden och opåverkade karaktär. Reservatet ska bevara den biologiska mångfalden samt den orörda naturmiljön i området och ge förutsättningar för de ingående ekosystemen att utvecklas naturligt.

Inom ramen för dessa mål ska reservatet ge möjlighet till naturupplevelser, friluftsliv och vetenskaplig forskning i orörd natur.

Syftet ska nås genom att:

- Inget skogsbruk bedrivs i området.
- Exploateringar och annan verksamhet som kan skada naturmiljön i området förhindras.
- Området lämnas till fri utveckling med möjlighet till avveckling av främmande trädslag samt naturvårdsbränning och/eller stängsling efter särskild utredning.
- Trädfällning och påverkan på markskiktet undviks vid alla typer av åtgärder, med undantag för avveckling av främmande trädslag.

### 1.2 Beskrivning av området

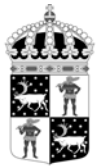
Area: 147 ha

Naturtyper: Skogsmark ca 139 ha, varav produktiv skog ca 135 ha  
Blockmark ca 8 ha

Leäháte/Lehattreservatet bildar en cirka 2 kilometer lång och 700 m bred rektangel uppe på berget Leäháte. Området ligger strax öster om det stora urskogsvärdet Nimtek. Till skillnad från Nimtekreservatet, som karakteriseras av mycket gamla tall- och granskogar är Leäháte/Lehatt en yngre naturlig skog uppkommen efter en skogsbrand under 1901.

Stora delar av reservatet domineras av björkskog, som när den uppstått efter skogsbrand kallas för en *lövbränna*. Det är en skogstyp som var vanlig före det storskaliga skogsbruket men som numera är sällsynt. Leäháte/Lehatt omfattar cirka hälften av lövbrännan som fortsätter norrut och österut utanför reservatet. Längst i söder är marken bitvis blockrik och där finns även så kallad *rösberg*, berg som har spruckit sönder och vittrat på plats så att det blir block på ytan. Det förekommer även en blocksänka i ett låglänt område söder om och i anslutning till rösberget. Den fattiga berggrunden består av graniter.

Skogen har stått orörd sedan det brann 1901 och den naturliga successionen efter branden har fått pågå ostört. Detta gör att Leäháte/Lehatt är ett värdefullt referensområde för att kunna studera en skogs naturliga återhämtning efter skogsbrand. Den drygt hundra år gamla lövskogen är ofta tät och självgallrande, en naturlig struktur när konkurrensen mellan träden får verka fritt. Detta skapar stora mängder död ved som är ett viktigt inslag i skogens ekologi och hem för många insekter, vedsvampar och



lavar. Arter som i många fall blivit sällsynta i det brukade skogslandskapet. Överlag är skogarna i reservatet likåldriga vilket tyder på att det var en hård brand som härjade i området. Men det finns dock små fläckar med betydligt äldre träd, *brandrefugier*, där träden överlevt branden och lever kvar än idag. Det rör sig ofta om något fuktigare partier med granskog. I den björkdominerade lövbrännan finns också inslag av sälg och asp samt gran och tall.

På den nordöstra sidan växer tät björk med inslag av gran och ett bitvis rikt inslag av sälg. Reservatets södra del domineras av tall. Här finns en del gamla avverkningsstubbar men beståndet hyser ändå gott om lågor, döda stammar av gamla träd som ligger kvar på marken. I den storblockiga branten längst i söder står fortfarande gamla tallöverståndare kvar med gamla ärr från branden, så kallade *brandljud*. Här finns också inslag av asp som vuxit upp efter branden.

Mot den västra sidan av reservatet är skogen mer påverkad av äldre tiders skogsbruk, beståndet är glesare och de gamla tallöverståndarna saknas. Det har blivit luckor i föryngringen runt de gamla tallarna. När dessa höggs ner blev luckorna kvar och den brandföryngrade skogen mer ojämnt fördelad. Längst i nordväst återkommer den ogallrade blandskogen av tall och björk. Där har få träd överlevt branden och skogen som växte upp efteråt blev tät och jämn.

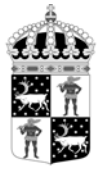
## 2. BEVARANDEMÅL NATURVÄRDEN

### 2.1 Skog

#### 2.1.1 Skogliga värdekärnor

- **Ingående naturtyper 9010 Västlig taiga samt 9080 Lövsumpskog**

Skogarna i reservatet har uppkommit efter brand i början av 1900-talet och består av björk i nordöstra delen och tall i den västra delen. I södra delen av Leäháte/Lehatt finns det en del lågor och tallöverståndare, något som i stort sett saknas i övriga delar av reservatet. I björkskogen finns det bitvis rikligt med sälg och i branten i södra delen av reservatet växer det en hel del asp.



Länsstyrelsen  
Norrbotten

Datum  
2013-02-11

Diarienummer  
511-6244-11

NVR ID  
NR2001279



Det ljusgröna i bilden är björkskog, som är den dominerande skogen inom reservatet. Det är resultatet av en skogsbrand som härjade 1901.

#### Bevarandemål

- Arealen värdekärna får inte minska.
- Naturvärden ska bevaras och växt- och djurlivet ska tillåtas utvecklas fritt. Förändringar i naturtillståndet ska endast ske genom naturlig succession och naturliga processer.
- Främmande trädslag som till exempel *P. contorta* ska inte förekomma.

#### Skötselåtgärder

- Inga aktiva skötselåtgärder, med undantag för borttagande av främmande trädslag som upptäcks inom reservatet.

##### *2.1.1.1 Naturvårdsbränning*

Naturvårdsbränning är inte lämpligt i reservatet på grund av att det ligger otillgängligt till, området är litet samt att det inte finns tillgång till vatten i närheten.

##### *2.1.1.2 Avveckling av främmande trädslag*

Målsättningen inom alla skyddade områden är att främmande trädslag (t ex *Pinus contorta*) inte ska finnas. Inom reservatet finns idag inga uppgifter om att contorta skulle ha etablerats. Om främmande trädslag upptäcks i samband med gränskontroll eller andra besök till området ska detta rapporteras och åtgärdas.

### **2.1.2 Hantering av spontana bränder**

Vid spontan brand kan man så långt det är möjligt låta branden löpa fritt i reservatet då detta är en naturlig störning som också präglar reservatets karaktär. Vid släckningsarbete ska så skonsamma metoder som möjligt användas och befintliga begränsningslinjer så som vägar, vattendrag och rågångar nyttjas i första hand. Fysiska ingrepp som fällning av träd eller anläggande av mineralgator bör undvikas.

## **3. FRILUFTSLIV OCH INFORMATION**

Skogarna inom Leäháte/Lehatts naturreservat är ett förhållandevis okänt utflyktsmål. I området saknas anläggningar för rörligt friluftsliv och området nyttjas så vitt Länsstyrelsen känner till endast i begränsad omfattning för utflykter och bärplockning.

Om besöksstrycket förändras behöver behovet av anläggningar och stigar för rörligt friluftsliv utvärderas. Utgångspunkten för detta är att reservatet ska nyttjas för rörligt friluftsliv utifrån sina naturgivna förutsättningar.

Om behov uppkommer, ekonomiska förutsättningar finns och det bedöms vara förenligt med reservatets syften kan nya anläggningar och stigar för att kanalisera eller främja friluftslivet iordningsställas.

### Skötsel mål

- Markslitage från besökare får inte bli så stort att det påverkar områdets natur- eller upplevelsevärden negativt.
- Tillgängliggörandet av området samt kanalisering av besökare inom området ska vara ändamålsenligt och syfta till att bevara naturvärden och att gynna friluftslivet.

### Skötselåtgärder

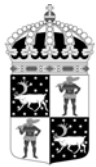
- Anläggningsgraden ska med jämna mellanrum utvärderas.

## **3.1 Information**

Informationstavla med föreskrifter sätts upp på lämplig plats, förslagsvis tillsammans med Ruttjebäcken som ligger cirka en kilometer norr om Leäháte/Lehatt.

### Skötsel mål

- En informationstavla skall finnas.
- Informationstavlorna skall vara i gott skick och informationen ska vara aktuell.
- Aktuell information om reservatet skall finnas på länsstyrelsens hemsida.



#### Skötselåtgärder

- Informationstavla enligt gällande standard skall tas fram och monteras upp inom ett år från det att beslutet vunnit laga kraft. Förslagsvis placeras skylten vid Ruttjebäcken, se bilaga B.
- Information om reservatet läggs ut på Länstyrelsens hemsida snarast efter att beslutet vunnit laga kraft.

## **4. GRÄNSER**

#### Skötsel mål

- Reservatets gränser skall vara tydligt markerade enligt Naturvårdsverkets anvisningar.

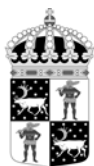
#### Skötselåtgärder

- Kontroll av gränsmarkeringarna och rågångar ska göras minst vart tionde år.
- Vid behov röjs rågångar och otydliga markeringar åtgärdas.

## **5. TILLFARTSVÄGAR**

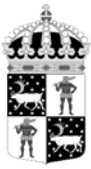
Det finns ingen väg som leder ända fram till reservatet utan skogsbilvägen slutar cirka 500 meter från den nordvästra reservatsgränsen. Lämpligaste tillfartsvägen till den skogsbilvägen är att svänga av från vägen som går mellan Sväggejaur och Abraure. Sväggejaur ligger cirka 7,5 kilometer öster om Arjeplog.





## 6. SAMMANFATTNING AV SKÖTSELÅTGÄRDER

Avsnitt	Vad	När
	Översyn och eventuell revidering av skötselplan	Senast 2023
<b>2.1</b>	<b>Skog</b>	
	Avveckling av främmande trädslag.	Vid behov
<b>3</b>	<b>Friluftsliv och information</b>	
	Anläggningsgraden utvärderas, bland annat med avseende på besökstryck och slitage.	Löpande
<b>3.1</b>	<b>Information</b>	
	Aktuell information om reservatet ska finnas på länsstyrelsens hemsida.	Snarast/inom två veckor från att beslutet vunnit laga kraft
	Informationsskylt om reservatet tas fram och monteras upp.	Snarast
	Kontroll av att skyltar innehåller aktuell information och är läsbara.	Löpande
	Röjning av sly runt informationsskyltar.	Vid behov
<b>4</b>	<b>Gränser</b>	
	Kontrollera att gränsmarkeringarna är tydliga.	Vart 10:e år

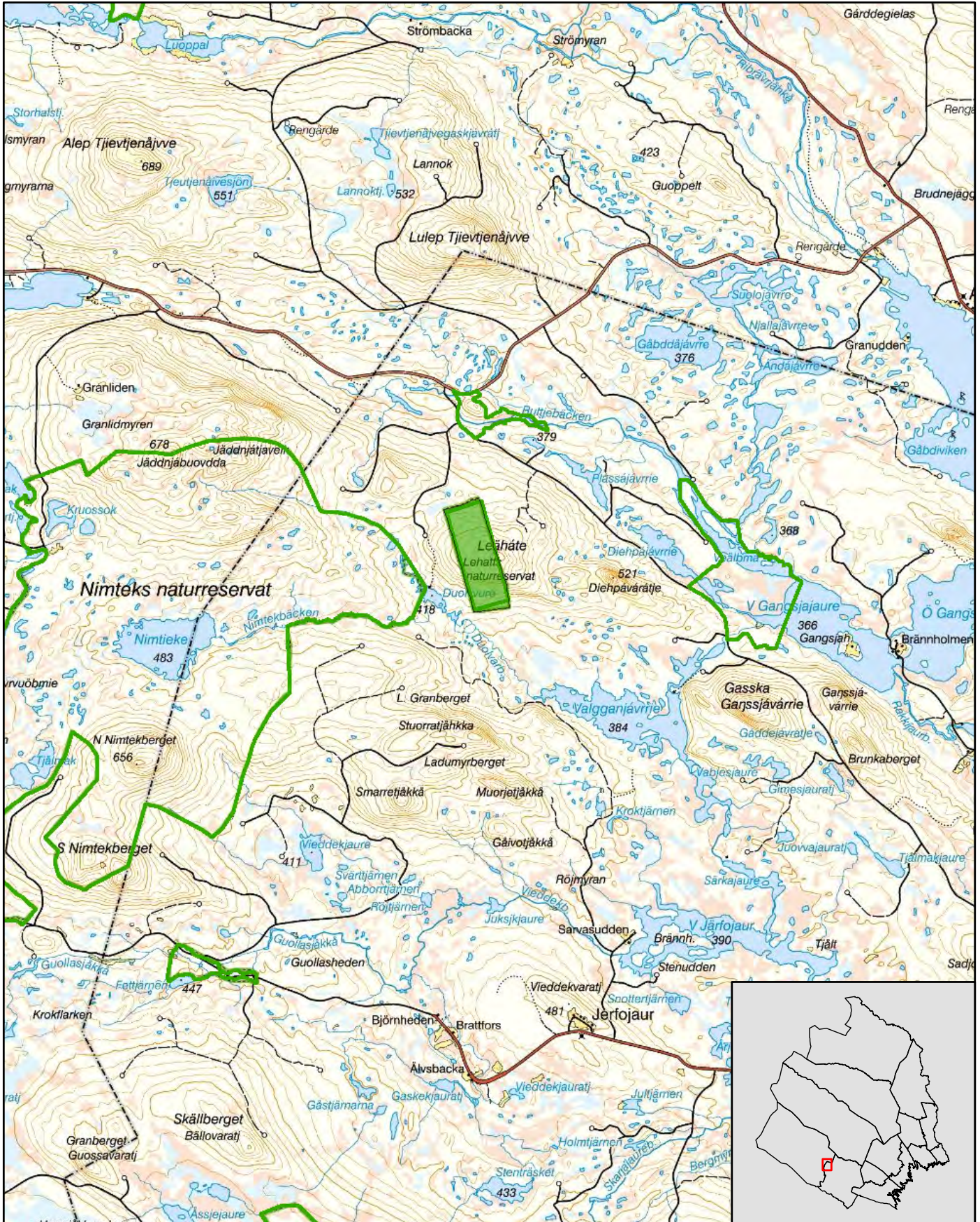


# Naturreservatet Leähäte/Lehatt

Arvidsjaurs kommun

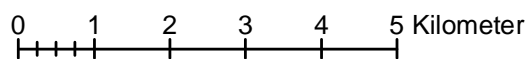
Skala 1:100 000

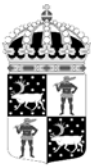
Länsstyrelsen  
Norrbotten



© Lantrmäteriet

- Naturreservatet Leähäte/Lehatt
- Andra naturreservat





Länstyrelsen  
Norrbotten

511-6244-11

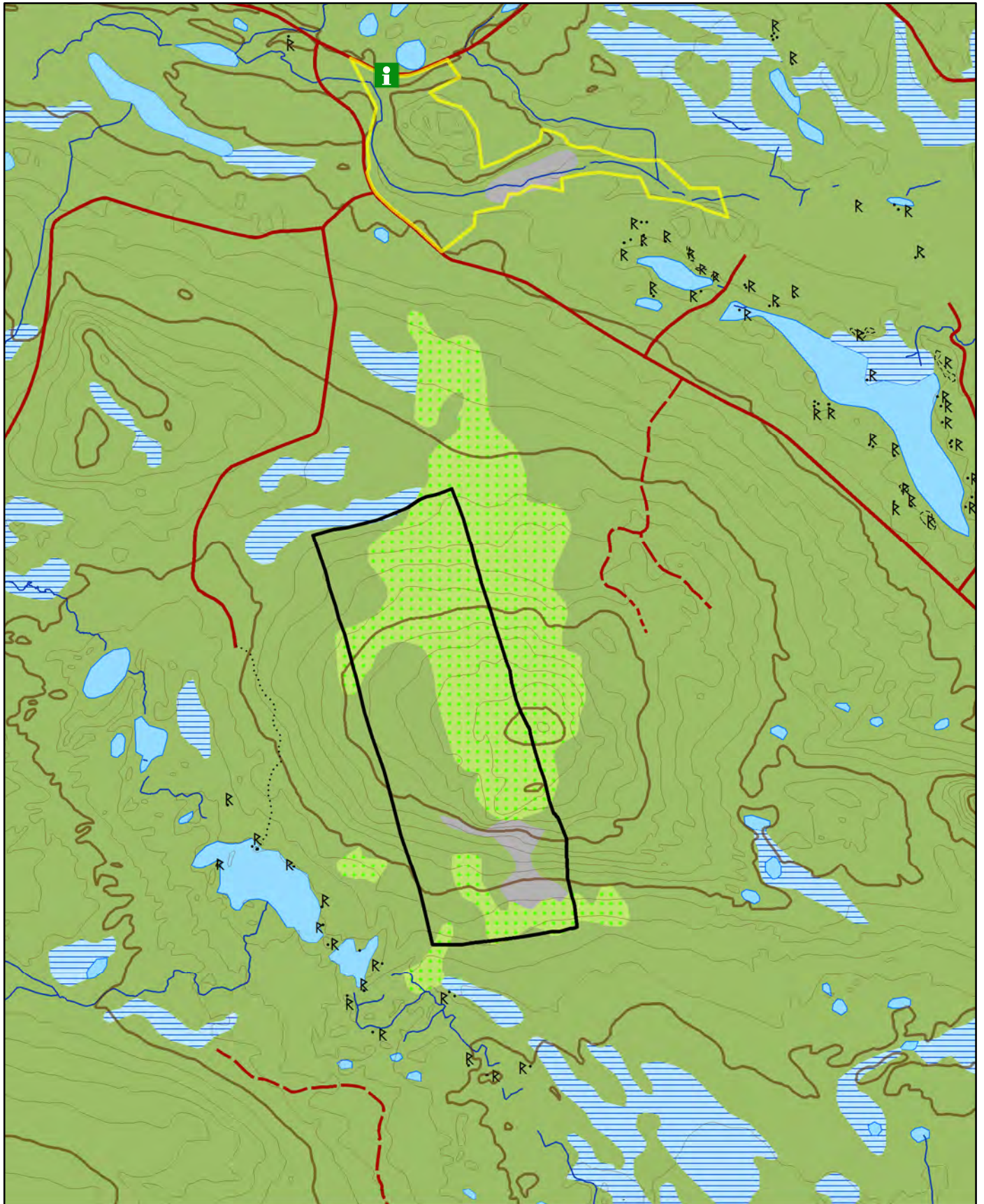
NR2001279

Bilaga B




# Naturreseptatet Leäháte/Lehatt

Informationstavla

Skala 1:25 000



© Lantmäteriet

-  Förslag till informationsplats
-  Naturreseptat Ruttejäcken
-  Gräns för naturreseptatet

0 0,5 1 kilometer

