

NATURRESERVATET VINSANLEHTO I PAJALA KOMMUN - REVIDERING AV GRÄNS OCH FÖRESKRIFTER

BESLUT

Med stöd av 7 kap 4 § miljöbalken (1998:808), MB, beslutar länsstyrelsen att det område som utmärkts på bifogad karta, bilaga 1, ska utgöra naturreservatet Vinsanlehto. Länsstyrelsens beslut Bildande av naturreservatet Vinsanlehto Domänreservat, Pajala kommun den 10 januari 1997 med diarienummer 2312-11544-96, upphör att gälla då detta beslut vunnit laga kraft. Skälet för upphävandet är att beslutskartan ska överensstämma med den gräns som är markerad i fält. Det nya beslutet medför inte några lättnader i föreskrifterna.

Med stöd av 3 § förordningen om områdesskydd enligt miljöbalken m.m. (1998:1252) fastställer länsstyrelsen bifogad skötselplan (bilaga 4) med mål, riktlinjer och åtgärder för reservatets skötsel och förvaltning. I enlighet med 2 § ovannämnda förordning ska länsstyrelsen vara förvaltare av naturreservatet.

För att tillgodose syftet med reservatet beslutar länsstyrelsen med stöd av 7 kap 5, 6 och 30 §§ MB samt 22 § förordningen om områdesskydd enligt miljöbalken m.m. att nedan angivna föreskrifter ska gälla i reservatet.

SYFTE

Syftet med reservatet är att bevara områdets värdefulla naturmiljö och opåverkade karaktär. Reservatet ska bevara den biologiska mångfalden i området och ge



förutsättningar för skogar, våtmarker och andra ingående ekosystem att utvecklas naturligt.

Inom ramen för dessa mål ska reservatet ge möjlighet till naturupplevelser, friluftsliv och vetenskaplig forskning i orörd natur.

Syftet ska nås genom att:

- Inget skogsbruk bedrivs i området.
- Exploateringar och annan verksamhet som kan skada naturmiljön i området förhindras.
- Området lämnas till fri utveckling med möjlighet till avveckling av främmande trädslag samt naturvårdsbränning och/eller stängsling efter särskild utredning.
- Vid behov återställa områdets naturliga hydrologi genom att till exempel lägga igen diken.
- Trädfällning och påverkan på markskiktet undviks vid alla typer av åtgärder, med undantag för avveckling av främmande trädslag.

UPPGIFTER OM NATURRESERVATET

Naturreservatets namn:	Vinsanlehto
Kommun:	Pajala
Lägesbeskrivning:	20 km V om Korpilombolo.
Area:	88 ha
Fastigheter och ägare:	Narken 15:1 (del av), Sveaskog
Natura 2000:	Vinsanlehto SE0820196
Sameby:	Tärendö, Ängeså

RESERVATSFÖRESKRIFTER

A. Föreskrifter enligt 7 kap 5 § miljöbalken om inskränkningar i rätten att använda mark- och vattenområden inom reservatet.

Utöver vad som annars gäller är det förbjudet att:

1. Bedriva skogsbruk.
2. Fälla eller på annat sätt skada levande eller döda träd och buskar eller tillvarata vindfällan.
3. På annat sätt än vad som anges under punkt 1 och 2 skada eller förändra mark eller vegetation, t ex genom att borra, anordna upplag, gräva, schakta, dika, dämna eller dumpa.
4. Uppföra byggnad eller annan fast anläggning.



5. Anlägga ledningar i luft, mark eller vatten.
6. Inplantera växt- eller djurart.
7. Släppa ut eller sprida avloppsvatten, gifter, vådliga ämnen, bekämpningsmedel, kalk eller växtnäringsämnen på land eller i vatten.
8. Framföra motordrivna fordon utanför befintlig väg.
9. Sätta upp tavla, plakat, skylt, göra inskrift eller andra markeringar i naturen.

Vidare är det utan länsstyrelsens tillstånd förbjudet att:

10. Utöka eller förändra befintlig byggnad eller anläggning.
11. Uppföra älgtoorn.

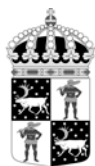
Undantag från reservatsföreskrifterna i punkt A:

1. Föreskrifterna ska inte utgöra hinder för förvaltaren att utföra de åtgärder för reservatets vård och skötsel som krävs för att tillgodose syftet med reservatet och som anges i föreskrifter med stöd av 7 kap. 6 § MB i detta beslut.
2. Ovanstående föreskrifter ska inte heller utgöra hinder för underhåll av befintliga byggnader, vägar eller andra anläggningar. Innan större underhållsåtgärder ska samråd ske med länsstyrelsen. Exempel på sådana åtgärder är byte av vägtrummor, dikesrensning samt breddning/trädsäkring av kraftledningar.
3. Utan hinder av ovanstående föreskrifter får renskötsel utövas i enlighet med rennäringslagen (1971:437). Före anordnandet av fasta anläggningar ska samråd ske med länsstyrelsen enligt 12 kap 6 § MB, enligt vad som framgår av förordningen (1998:904) om täkter och anmälan för samråd.
4. Vid uttransport av fälld älg eller björn får terrängskoter, t ex fyrhjuling, användas. Vid körning ska i första hand befintliga stigar och leder användas och särskild försiktighet ska iaktas för att undvika skador på mark och vegetation.
5. Snöskoteråkning är tillåten i reservatet på väl snötäckt mark. Vid körning ska i första hand befintliga stigar och leder användas och särskild försiktighet ska iaktas för att undvika skador på mark och vegetation.
6. I de fall totalförsvaret har intressen (anläggningar och/eller planerade grupperingsplatser) inom reservatet får tillsyn och skyddsarbetsuppgifter utföras utan hinder av föreskrifterna.

B. Föreskrifter enligt 7 kap 6 § miljöbalken om skyldighet att tåla visst intrång

Ägare och innehavare av särskild rätt till fastigheterna förpliktas att tåla att följande anordningar utförs och att följande åtgärder vidtas som behövs för att tillgodose syftet med naturreservatet.

1. Utmärkning av reservatet
2. Uppsättning och underhåll av informationstavla
3. Naturvårdsbränning efter särskild utredning.
4. Utförande av restaureringsåtgärder av engångskaraktär, exempelvis stängsling av ungskog eller avveckling av främmande trädslag.
5. Genomförande av undersökningar av djur- och växtarter samt av mark- och vattenförhållanden, inklusive uppföljning av bevarandemål.



6. Tillgängliggörande av reservatet för besökare, t ex genom anläggande och underhåll av parkeringsplats, stigar, eldstäder och vindskydd.

C. Ordningsföreskrifter enligt 7 kap 30 § miljöbalken

Utöver vad som annars gäller är det för allmänheten förbjudet att:

1. Fälla eller på annat sätt skada levande eller döda träd och buskar.
2. Skada vegetationen i övrigt t ex genom att gräva upp växter såsom ris, örter, mossor eller lavar eller ta bort vedlevande svampar.
3. Fånga, skada eller döda ryggradsdjur. Insamla ägg eller störa djurlivet genom att exempelvis klättra i boträd eller medvetet uppehålla sig i närheten av fågelbo, lya eller gryt.
4. Insamla ryggradslösa djur.
5. Förstöra eller skada berg, jord eller sten på land eller i vatten genom att t ex borra, hacka, spränga, rista, gräva eller måla.
6. Skräpa ner
7. Göra upp en eld som är större än ca 0,5 meter i diameter.
8. Framföra motordrivna fordon utanför befintlig väg.

Undantag från reservatsföreskrifterna i punkt C:

1. Snöskoteråkning är tillåten i reservatet på väl snötäckt mark. Vid körning ska i första hand befintliga stigar och leder användas och särskild försiktighet ska iakttas för att undvika skador på mark och vegetation.
2. I reservatet är det utan hinder av föreskrifterna tillåtet att jaga och fiska i enlighet med gällande lagstiftning.
3. Bär- och matsvampplockning är tillåtet i området.

SKÄLEN FÖR LÄNSSTYRELSENS BESLUT

Beskrivning av området

Area:	88 ha
Naturtyper:	Skogsmark ca 84 ha, varav produktiv skog ca 75 ha Myr ca 4 ha

Reservatet ligger cirka två mil väster om Korpilombolo och utgörs av en för trakten ovanligt reslig och grov tallskog. Berggrunden i området består av sedimentära bergarter som gråvacka och arenit. Den dominerande jordarten är morän.

En skogsbilväg går genom reservatets norra del och öster om vägen ligger en vacker 20-40 meter bred ravin. Ravinen är en isälvsränna där glacialt smältvatten har dränerats och som ingår i ett långt stråk av isälvsavlagringar. På krönet och i branterna står talldominerad skog med rikligt inslag av träd i 200-års åldern och även enstaka mycket gamla individer som är 400 år eller äldre. Vissa träd bär spår efter brand. I de övre delarna av ravinen påträffas en del yxavverkade och sågade stubbar medan de nedre delarna är mer opåverkade. Dalgången är mycket fin och varierad med bitvis blockig och svårframkomlig terräng. Vegetationen är frodig, där står högt och snårigt vide, doftande älgört, gråal samt stora björkar och granar. Rikligt med granlågor samt även en del lågor av björk förekommer. Längs ett parti på ravinens västra sida blir skogen sumpig med ett starkt graninslag och rikligt med vindfällda träd. Här finns även äldre lågor samt en del grova aspar.

I norra delen väster om vägen finns det utvecklingsmark där det tidigare har skett plockhuggning. Ett sumpigare parti med skogsfråken är dock opåverkat av skogsbruk och hyser en hel del gran-, tall- och björklågor.

Reservatets centrala del utgörs av gammal tallskog med inslag av äldre björkar. Träden är av imponerande dimensioner och många bär tydliga spår efter brand. En del avverkningsstubbar förekommer men bitvis finns det rikligt med torrakor liksom lågor av tall och björk. I anslutning till Karijokibäcken finns en gammal slätteräng. Söderut, öster om myren, övergår skogen successivt i en gles blandskog på underlag av torv och sten. Utmed bäcken längst i söder är vegetationen örtrik och här står frodig gransumpskog med grova granar och rikligt med lågor.

I södra delen av reservatet finns ännu en slätteräng och ett bäckdrag med gammelgran.

Inne bland tallarna i Vinsanlehto ligger en gammal timrad slätterkoja uppförd av den förste brukaren av förra skogstorpet Norra Juoksuberget. På både den norra och södra myren finns kulturlämningar i form av gamla slätterlador. Kojan har renoverats 1989 och en stig leder från reservatsskylten vid vägen till kojan.

Länsstyrelsens bedömning

Vinsanlehto innehåller en mosaik av olika naturtyper. Skogen i reservatet uppvisar i många fina naturskogsqualitéer, allt från gammal brandpräglad tallskog av grova dimensioner till frodig lövblandad granskog eller ren gransumpskog. Området utgör en från naturvårdssynpunkt mycket värdefull naturskog som hyser en mångfald av växter och djur knutna till naturskogsmiljöer. Skogsavverkning eller annan exploatering skulle innebära att områdets naturvärden förstörs.

Beslutet följer gällande riktlinjer för prioritering av naturreservatsskydd och Sveriges internationella åtaganden om skydd av den biologiska mångfalden, samt Sveriges miljö kvalitetsmål.

Länsstyrelsen bedömer att ett naturreservat i det aktuella området är förenligt med kommunens översiktsplan och med hushållningsbestämmelserna i 3 och 4 kap. MB.

Datum
2013-02-11

Diarienummer
511-6240-11

NVR ID
2001263

Vid en vägning mellan enskilda och allmänna intressen i enlighet med 7 kap 25 § MB, bedömer länsstyrelsen att den inskränkning i den enskildes rätt att använda mark och vatten som beslutet innebär, inte går längre än vad som krävs för att syftet med naturreservatet ska tillgodoses.

I enlighet med vad som sägs i 4 och 5 §§ förordningen (2007:1244) om konsekvensutredning vid regelgivning, bedömer länsstyrelsen att den föreslagna ordningsföreskriften enligt 7 kap 30 § MB innebär så begränsade konsekvenser, såväl kostnadsmässiga som i övrigt att det saknas skäl för en konsekvensutredning av regelgivningen.

ÄRENDETS BEREDNING

Vinsanlehto avsattes 1964 som domänreservat. I samband med Domänverkets bolagisering 1992 gjorde Länsstyrelsen på uppdrag av Naturvårdsverket en bedömning av vilka domänreservat i länet som har så höga naturvärden att de bör ges långsiktigt skydd som naturreservat. Vinsanlehto hör till de områden som länsstyrelsen valde ut.

Naturvårdsverket och Assi Domän slöt 1995 ett avtal om naturreservatsbildning av ett antal särskilt värdefulla domänreservat i hela landet. Vinsanlehto är ett av områdena som omfattas av avtalet. Beslut om bildade av naturreservatet Vinsanlehto Domänreservat togs den 10 januari 1997

För att med större precision fastställa naturreservatets gränser har Länsstyrelsen gett i uppdrag till lantmäteriet att i fält mäta in gränsen för naturreservatet Vinsanlehto. Uppdraget avsåg den ursprungliga domänreservatsgränsen som är markerad i fält. Resultatet av fältmätningarna skiljer sig så mycket från gränsen i beslutskartan från 1997 att Länsstyrelsen bedömer att en revidering av reservatsbeslutet är nödvändig.

Den avgränsning som redovisas i detta beslut är uppmärkt i fält. Gränsen överensstämmer med den gräns som avsågs när Vinsanlehto först avsattes som domänreservat. Revideringen innebär, förutom en justerad karta, även att syftet med reservatet förtydligas samt att reservatsföreskrifterna moderniseras och görs mer ändamålsenliga.

Beslutet har föregåtts av samråd med Pajalas kommun som inte har något att invända.

Förslaget har också remitterats till Försvarmakten, SGU och Skogsstyrelsen. Av dessa har yttranden inkommit från SGU som inte har något att erinra mot förslaget. SGU har i sitt yttrande även gett kompletterande information om områdets geologiska värden som har inarbetats i områdesbeskrivningen.

Markägaren Sveaskog har getts tillfälle att yttra sig över förslaget men har inte inkommit med svar.

Tärendös sameby har förelagts att yttra sig över förslaget. Inget svar har inkommit.



Länstyrelsen
Norrbotten

BESLUT

7 (7)

Datum
2013-02-11

Diarienummer
511-6240-11

NVR ID
2001263

Beslutet har även föregåtts av samråd med Naturvårdsverket som inte har inkommit med något svar.

HUR MAN ÖVERKLAGAR

Detta beslut kan överklagas hos Regeringen (Miljödepartementet) enligt Bilaga 3.

BESLUTETS IKRAFTTRÄDANDE

Beslutet gäller från den dag det vunnit laga kraft, utom vad gäller föreskrifter med stöd av 7 kap. 30 § miljöbalken, vilka gäller omedelbart.

DE SOM DELTAGIT I LÄNSSTYRELSENS BESLUT

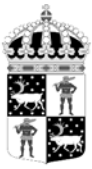
I detta ärende har beslut tagits av landshövding Sven-Erik Österberg, efter föredragning av naturvårdshandläggare Mary Agrér. I den slutliga handläggningen av ärendet deltog även enhetschefen för naturvårdsenheten Ulf Bergelin samt jurist Maria Leijon.


Sven-Erik Österberg


Mary Agrér

Bilagor:

1. Karta över reservatet
2. Översiktskarta
3. Hur man överklagar
4. Skötselplan

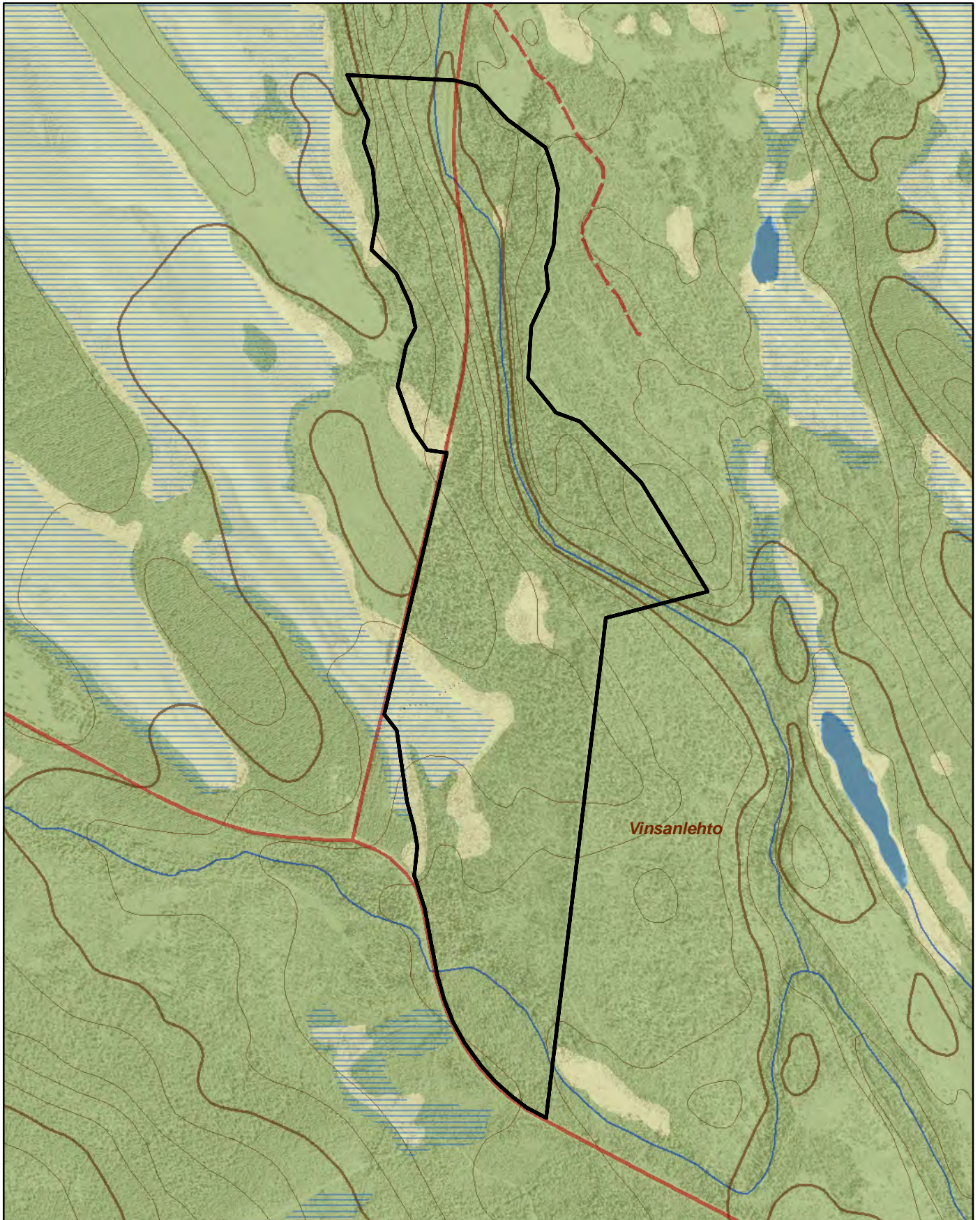


Naturreseptatet Vinsanlehto


88 ha

Skala 1:12 000


Länsstyrelsen
Norrbotten



© Lantmäteriet

 Gräns för naturreseptatet

0 250 500 Meter



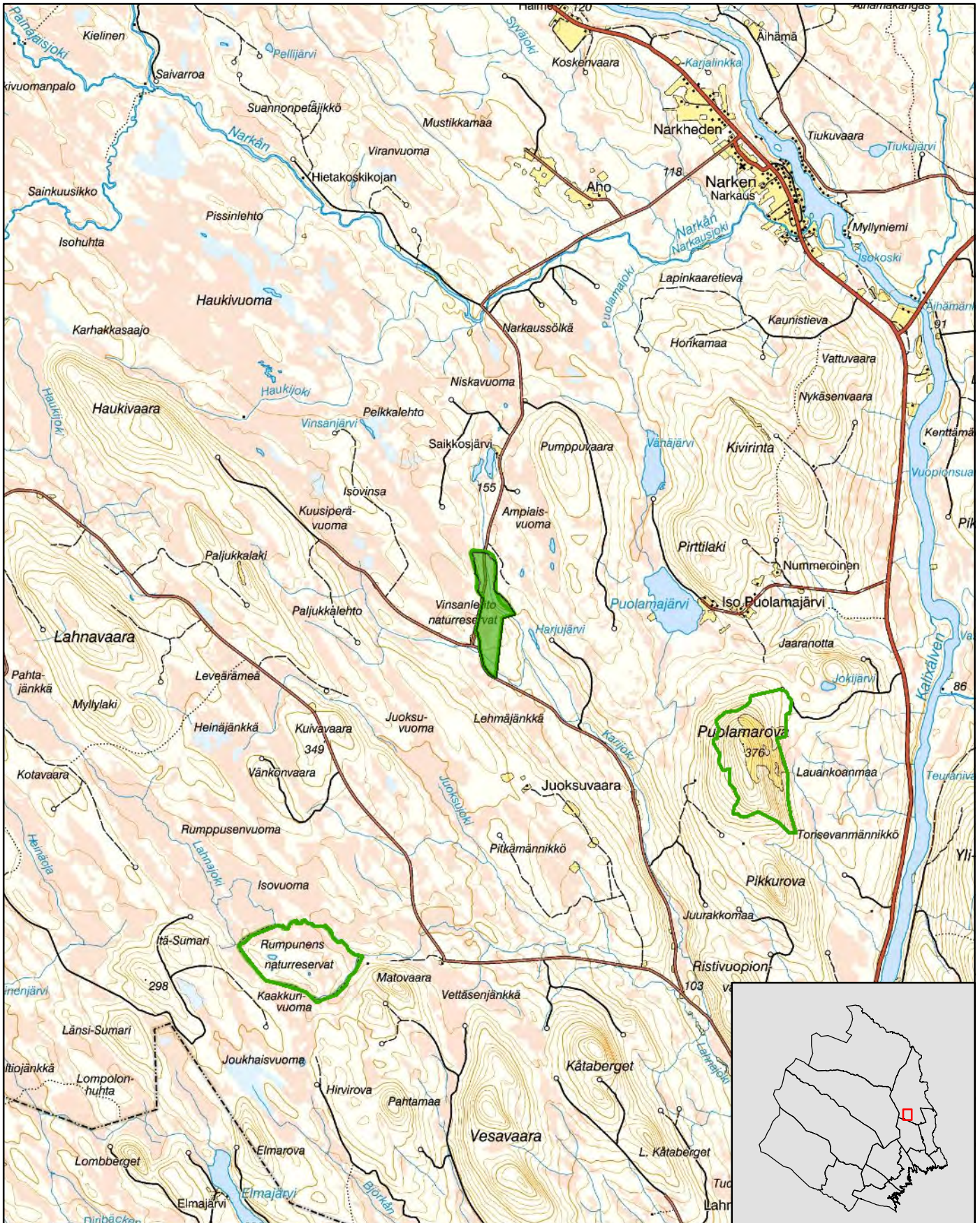


Naturreseptat Vinsanlehto

Pajala kommun

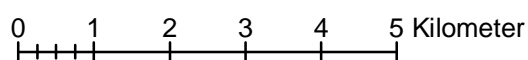
Skala 1:100 000

Länstyrelsen
Norrbotten



© Lanmäteriet

- Naturreseptat Vinsanlehto
- Andra naturreseptat



HUR MAN ÖVERKLAGAR

Om Ni vill överklaga länsstyrelsens beslut ska Ni skriva till

Regeringen, Miljödepartementet. Ni ska skicka eller lämna in Ert överklagande till

Länstyrelsen i Norrbottens län, 971 86 LULEÅ

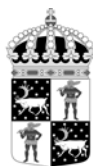
För att Ert överklagande ska kunna prövas måste överklagandet ha kommit in till länsstyrelsen **inom tre veckor** från den dag Ni fick del av beslutet. Länsstyrelsen skickar därefter överklagandet till Regeringen, Miljödepartementet.

Ni ska i Ert överklagande ange

- * vilket beslut Ni överklagar (ärendets diarienummer och beslutsdag),
- * hur Ni vill att beslutet ska ändras och varför,
- * Ert namn, postadress och telefonnummer.

Ni ska underteckna Ert överklagande. Om Ni anlitar ombud kan istället ombudet underteckna överklagandet. I så fall ska fullmakt bifogas.

Om Ni behöver ytterligare upplysningar om hur man överklagar kan Ni vända Er till länsstyrelsen, telefon 0920 – 960 00.



SKÖTSELPLAN FÖR NATURRESERVATET VINSANLEHTO

Denna skötselplan är en bilaga till Länsstyrelsens beslut 2013-02-11 om revidering av gräns och föreskrifter av naturreservatet Vinsanlehto. Reservatet är även ett Natura 2000- område med beteckning SE0820196. För området finns en bevarandeplan som fastställdes 2007-12-11.

INNEHÅLLSFÖRTECKNING

1. ALLMÄNT.....	1
1.1 Reservatets syfte	2
1.2 Beskrivning av området.....	2
2. BEVARANDEMÅL NATURVÄRDEN	3
2.1 Skog	3
2.1.1 Skogliga värdekärnor.....	3
2.1.2 Utvecklingsmarker.....	4
2.1.3 Naturvårdsbränning	4
2.1.4 Avveckling av främmande trädslag	4
2.1.5 Hantering av spontana bränder	4
2.2 Våtmarker, sjöar och vattendrag.....	4
3. FRILUFTSLIV OCH INFORMATION.....	5
3.1 Information	6
3.2 Anläggningar	6
3.3 Stigar och leder	6
4. GRÄNSER.....	7
5. TILLFARTSVÄGAR.....	7
6. SAMMANFATTNING AV SKÖTSELÅTGÄRDER	8

BILAGOR

- A. Översiktskarta
- B. Information och parkering

1. ALLMÄNT

Denna skötselplan anger riktlinjerna och målen för skötseln av **naturreservatet Vinsanlehto**. Vid planering och utförande av skötselåtgärder ska syftet med naturreservatet och reservatsföreskrifterna vara styrande. Andra aktuella regelverk och riktlinjer ska också beaktas.

1.1 Reservatets syfte

Syftet med reservatet är att bevara områdets värdefulla naturmiljö och opåverkade karaktär. Reservatet ska bevara den biologiska mångfalden i området och ge förutsättningar för skogar, våtmarker och andra ingående ekosystem att utvecklas naturligt.

Inom ramen för dessa mål ska reservatet ge möjlighet till naturupplevelser, friluftsliv och vetenskaplig forskning i orörd natur.

Syftet ska nås genom att:

- Inget skogsbruk bedrivs i området.
- Exploateringar och annan verksamhet som kan skada naturmiljön i området förhindras.
- Området lämnas till fri utveckling med möjlighet till avveckling av främmande trädslag samt naturvårdsbränning och/eller stängsling efter särskild utredning.
- Vid behov återställa områdets naturliga hydrologi genom att till exempel lägga igen diken.
- Trädfällning och påverkan på markskiktet undviks vid alla typer av åtgärder, med undantag för avveckling av främmande trädslag.

1.2 Beskrivning av området

Area: 88 ha
Naturtyper: Skogsmark ca 84 ha, varav produktiv skog ca 75 ha
Myr ca 4 ha

Reservatet ligger cirka två mil väster om Korpilombolo och utgörs av en för trakten ovanligt reslig och grov tallskog. Berggrunden i området består av sedimentära bergarter som gråvacka och arenit. Den dominerande jordarten är morän.

En skogsbilväg går genom reservatets norra del och öster om vägen ligger en vacker 20-40 meter bred ravin. Ravinen är en isälvsränna där glacialt smältvatten har dränerats och som ingår i ett långt stråk av isälvsavlagringar. På krönet och i branterna står talldominerad skog med rikligt inslag av träd i 200-års åldern och även enstaka mycket gamla individer som är 400 år eller äldre. Vissa träd bär spår efter brand. I de övre delarna av ravinen påträffas en del yxavverkade och sågade stubbar medan de nedre delarna är mer opåverkade. Dalgången är mycket fin och varierad med bitvis blockig och svårframkomlig terräng. Vegetationen är frodig, där står högt och snårigt vide, doftande älgört, gråal samt stora björkar och granar. Rikligt med granlågor samt även en del lågor av björk förekommer. Längs ett parti på ravinens västra sida blir skogen sumpig med ett starkt graninslag och rikligt med vindfällda träd. Här finns även äldre lågor samt en del grova aspar.

I norra delen väster om vägen finns det utvecklingsmark där det tidigare har skett plockhuggning. Ett sumpigare parti med skogsfråken är dock opåverkat av skogsbruk och hyser en hel del gran-, tall- och björklågor.

Reservatets centrala del utgörs av gammal tallskog med inslag av äldre björkar. Träden är av imponerande dimensioner och många bär tydliga spår efter brand. En del avverkningsstubbar förekommer men bitvis finns det rikligt med torrakor liksom lågor av tall och björk. I anslutning till Karijokibäcken finns en gammal slätteräng. Söderut, öster om myren, övergår skogen successivt i en gles blandskog på underlag av torv och sten. Utmed bäcken längst i söder är vegetationen örtrik och här står frodig gransumpskog med grova granar och rikligt med lågor.

I södra delen av reservatet finns ännu en slätteräng och ett bäckdråg med gammelgran.

Inne bland tallarna i Vinsanlehto ligger en gammal timrad slätterkoja uppförd av den förste brukaren av förra skogstorpet Norra Juoksuberget. På både den norra och södra myren finns kulturlämningar i form av gamla slätterlador. Kojan har renoverats 1989 och en stig leder från reservatsskylten vid vägen till kojan.

2. BEVARANDEMÅL NATURVÄRDEN

2.1 Skog

Skogarna i reservatet är mosaikartade och består av både tall-, sump- och myrskogar där tallskogarna dominerar.

Bevarandemål

- Arealen värdekärna får inte minska.
- Naturvärden ska bevaras och växt- och djurlivet ska tillåtas utvecklas fritt. Förändringar i naturtillståndet ska endast ske genom naturlig succession och naturliga processer.
- Främmande trädslag som t. ex *P. contorta* ska inte förekomma.

Skötselåtgärder

- Inga aktiva skötselåtgärder, med undantag för borttagande av främmande trädslag som upptäcks inom reservatet.

2.1.1 Skogliga värdekärnor

- **Ingående naturtyper: 9010 Västliga taiga, 9050 Näringsrik granskog, 9080 Lövsumpskog samt 91D0 Skogsbevuxen myr**

Reservatets skogliga värdekärnor omfattar flera olika skogstyper och biotoper men domineras av tallskog i centrala delen. Här har det också brunnit och det finns grova



överståndare som bär spår av detta. Längs bäckdråget i söder står det gammal gransumpskog med gott om lågor och en örtrik vegetation.

2.1.2 Utvecklingsmark

I norra delen av reservatet, väster om vägen, ligger utvecklingsmarken. I den finns yngre björkskog och plockhuggen tall. Området bör tills vidare lämnas för fri utveckling.

2.1.3 Naturvårdsbränning

Vinsanlehto är ett förhållandevis litet område med genomgående höga naturvärden. I reservatet är det dessutom få naturliga avgränsningslinjer för att begränsa en brand. Sammantaget innebär detta att det inte är lämpligt att genomföra en naturvårdsbränning i reservatet.

2.1.4 Avveckling av främmande trädslag

Målsättningen inom alla skyddade områden är att främmande trädslag (t ex *Pinus contorta*) inte ska finnas. Inom reservatet finns idag inga uppgifter om att contorta skulle ha etablerats. Om främmande trädslag upptäcks i samband med gränskontroll eller andra besök till området ska detta rapporteras och åtgärdas.

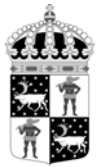
2.1.5 Hantering av spontana bränder

På grund av områdets begränsade storlek och de anläggningar som finns ska bränder som uppstår i reservatet släckas. Vid släckningsarbete ska så skonsamma metoder som möjligt användas och befintliga begränsningslinjer så som vägar, vattendrag och rågångar nyttjas i första hand. Fysiska ingrepp som fällning av träd eller anläggande av mineralgator bör undvikas.

2.2 Våtmarker, sjöar och vattendrag

- **Ingående naturtyper: 7140 Mossor och kärr, 7160 Mineralrika källor och källkärr**

Myrarna i södra och norra delen av reservatet har tidigare hävdats genom myrslätter men det var ett antal år sedan det skedde. På grund av långt framskriden igenväxning bedöms det inte vara meningsfullt att återuppta hävden i området.



Det var länge sedan myren slåtrades vilket innebär att den har växt igen.

Länsstyrelsen har inte genomfört någon annan riktad naturvärdesinventering av reservatets våtmarker, sjöar eller vattendrag. Vi har ingen kännedom om att de ska vara påverkade av någon form av markavvattning, dämning eller annan yttre påverkan som kan ha en negativ effekt på naturvärdena.

Om det förekommer diken som kan komma att påverka områdets hydrologi negativt och på sikt utgör ett hot mot områdets naturvärden, bör åtgärder vidtas. Eventuella åtgärder, såsom igenläggning av diken, genomförs vid behov och efter att en undersökning av områdets hydrologi har slutförts.

Bevarandemål

- Naturliga hydrologi ska bevaras och växt- och djurlivet skall tillåtas utvecklas fritt. Förändringar i naturtillståndet ska endast ske genom naturlig succession och naturliga processer.

Skötselåtgärder

- Inga aktiva skötselåtgärder.

3. FRILUFTSLIV OCH INFORMATION

Grunden för friluftslivet inom reservatet är att det alltid ska ske utifrån områdets naturgivna förutsättningar. Anläggningar och leder ska vara anpassade efter naturmiljön och hållas i gott skick.

Det finns flera anläggningar i området så som slätterkoja, eldplats, slätterlada, parkering samt informationsskylt.

3.1 Information

Det finns en informationstavla vid reservatet, se bilaga B. Den behöver uppdateras med en ny karta. Det är även skyltat till en kalkkälla vid slätterkojan.

Skötsel mål

- En informationstavla om reservatet ska finnas.
- Informationstavlan skall vara i gott skick och informationen ska vara aktuell.
- Aktuell information om reservatet skall finnas på länsstyrelsens hemsida.

Skötselåtgärder

- Informationstavla enligt gällande standard skall tas fram och monteras upp inom ett år från det att beslutet vunnit laga kraft.
- Information om reservatet läggs ut på Länsstyrelsens hemsida snarast efter att beslutet vunnit laga kraft.

3.2 Anläggningar

I reservatet finns det flera slätterlador och en restaurerad slätterkoja. Utanför kojan finns det en eldplats, är den i dåligt skick ska den avvecklas. Finns det övriga anläggningar i området kan även de avvecklas. Vid slätterkojan ska det finnas ved.

Om behov uppkommer, ekonomiska förutsättningar finns och det bedöms vara förenligt med reservatets syften kan nya anläggningar för att kanalisera eller främja friluftslivet iordningsställas.

Skötsel mål

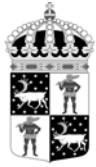
- Anläggningar ska vara anpassade till naturmiljön och hållas i gott skick.
- Det ska finnas en parkeringsplats.
- Det ska finnas ved vid slätterkojan.

Skötselåtgärder

- Kontroll av anläggningarnas skick skall ske regelbundet och åtgärder sker vid behov.
- Anläggningsgraden ska med jämna mellanrum utvärderas.

3.3 Stigar och leder

Det går en stig från reservatsskylten till en slätterlada på den södra myren. På myren är stigen spångad och spängerna är i dåligt skick. De ska tas bort och inga nya läggs ut på grund av att Länsstyrelsen bedömer att spänger inte behövs i dagsläget. Om besökstrycket ökar i framtiden ska det undersökas om det behövs nya spänger på någon del av stigen.



I de fall stigar eller leder anläggs skall de så långt som möjligt anpassas till naturliga förutsättningar för att minimera behovet av röjning och påverkan på naturmiljön. Vid röjning av stigar och leder i reservatet ska alla träd med diameter över 10 cm i brösthöjd lämnas kvar som död ved. För att bevara naturvärden men även av estetiska skäl, ska kapning av lågor undvikas om framkomligheten istället kan lösas genom t ex kvistning eller omdragning av stigen. Av säkerhetsskäl ska fokus i underhållet av lederna framförallt vara på att stigmarkeringarna hålls tydliga samt att eventuella spångade delar är i gott skick.

Skötsel mål

- Markslitaget från besökare får inte bli så stort att det påverkar områdets natur- eller upplevelsevärden negativt.
- Uppmärkta leder ska ha god status.

Skötselåtgärder

- Spängerna ska tas bort.
- Sträckningen av strövstigar ska kvalitetssäkras med hjälp av GPS.
- Stigarna ska markeras tydligt och enhetligt samt kompletteras med vägvisare där så behövs.
- Kontroll av stigarnas status ska göras minst vart femte år.

4. GRÄNSER

Naturresevatets gränser ska vara markerade enligt Naturvårdsverkets anvisningar.

Skötsel mål

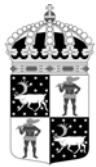
- Reservatets gränser skall vara tydligt markerade enligt Naturvårdsverkets anvisningar.

Skötselåtgärder

- Kontroll av gränsmarkeringarna och rågångar ska göras minst vart tionde år.
- Vid behov röjs rågångar och otydliga markeringar åtgärdas.

5. TILLFARTSVÄGAR

Det går en skogsbilväg genom norra delen av reservatet, vägen går mellan Gustavsberg och Narcken.



6. SAMMANFATTNING AV SKÖTSELÅTGÄRDER

Avsnitt	Vad	När
	Översyn och eventuell revidering av skötselplan	Senast 2023
2.1	Skog	
	Avveckling av främmande träslag.	Vid behov
3.1	Information	
	Aktuell informationsskylt om reservatet tas fram och monteras upp.	Snarast
	Kontrollera att skylten innehåller aktuell information och är läsbar.	Löpande
	Röjning av sly runt informationsskylt.	Vid behov
	Aktuell information om reservatet ska finnas på länsstyrelsens hemsida.	Snarast/inom två veckor från att beslutet vunnit laga kraft
3.2	Anläggningar	
	Statusen på parkeringen och slätterkojan kontrolleras och vid behov förbättras.	Löpande
	Vedpåfyllning vid slätterkojan	Vid behov
3.3	Stigar och leder	
	Ta bort spänger	Snarast
	Mäta in stigar med GPS	I samband med övrig tillsyn
	Kontrollera stigarnas status	Löpande men minst vart 5 år
4	Gränser	
	Kontrollera att gränsmarkeringarna är tydliga.	Vart 10:e år

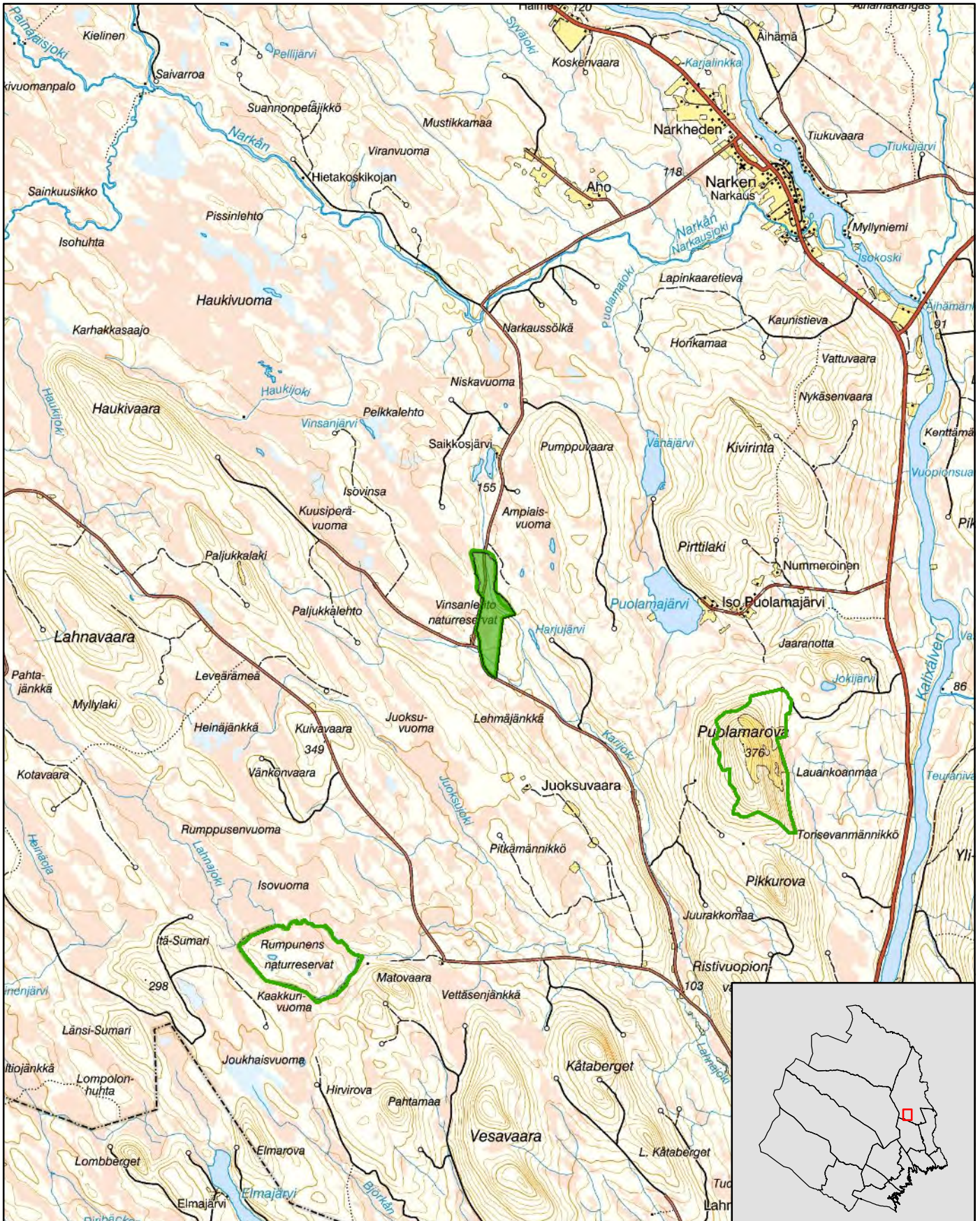


Naturreseptat Vinsanlehto

Pajala kommun

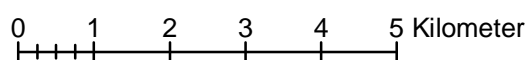
Skala 1:100 000

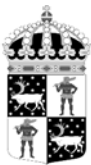
Länsstyrelsen
Norrbotten



© Lanmäteriet

- Naturreseptat Vinsanlehto
- Andra naturreseptat





Länsstyrelsen
Norrbotten

511-6237-11

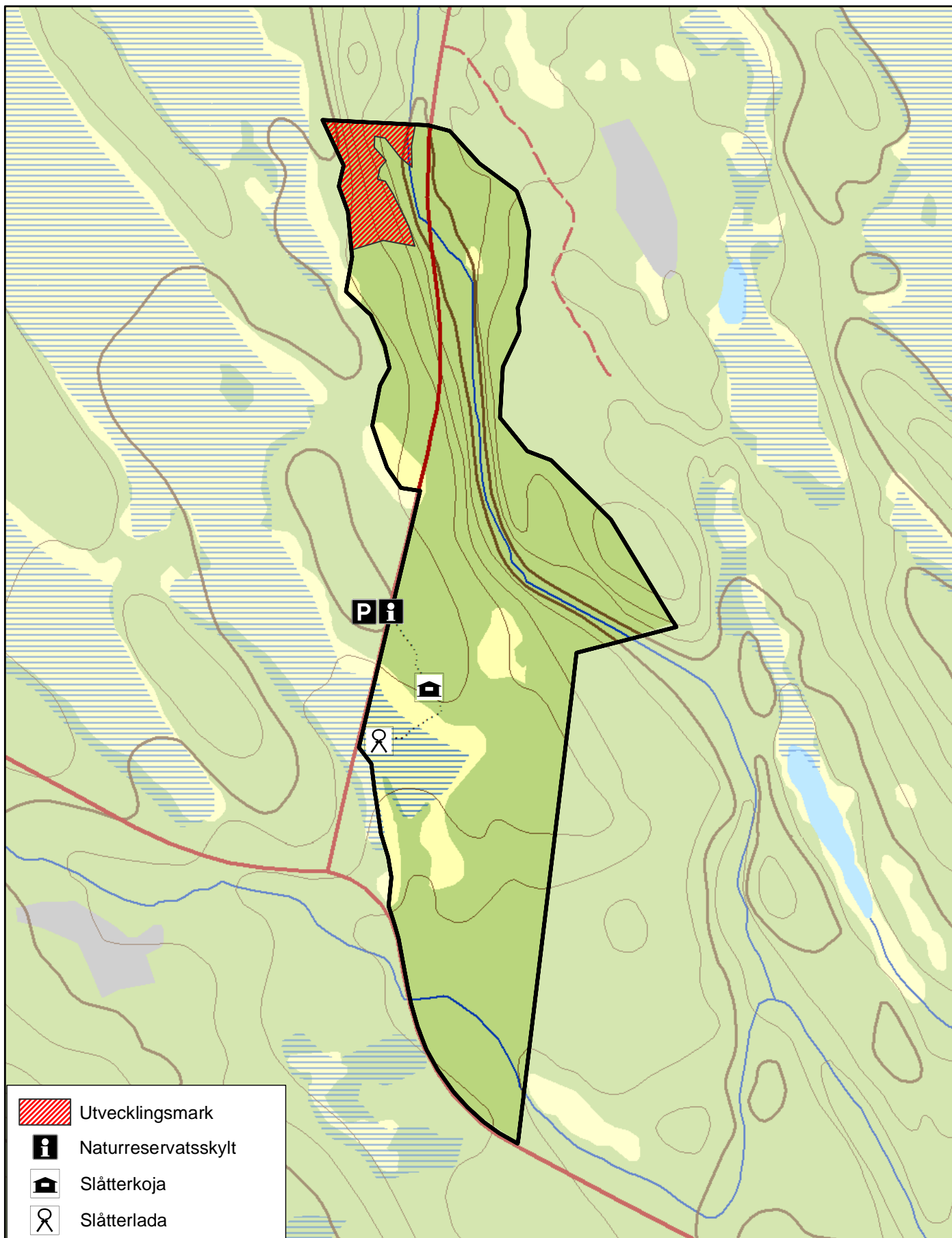
NR2001236

Bilaga B

Naturresevatet Vinsanlehto

Information, anläggningar och markslag

Skala 1:12 000



© Lantmäteriet

0 250 500 Meter

