

## NATURRESERVATET SVANTRÄSK I JOKKMOKKS KOMMUN - REVIDERING AV GRÄNS OCH FÖRESKRIFTER

### BESLUT

Med stöd av 7 kap 4 § miljöbalken (1998:808), MB, beslutar länsstyrelsen att det område som utmärkts på bifogad karta, bilaga 1, ska utgöra naturreservatet Svanträsk. Länsstyrelsens beslut Bildande av naturreservatet Svanträsk Domänreservat, Jokkmokks kommun från den 10 januari 1997 med diarienummer 2312-11579-96, upphör att gälla då detta beslut vunnit laga kraft. Skälet för upphävandet är att beslutskartan ska överensstämma med den gräns som är markerad i fält. Det nya beslutet medför inte några lättnader i föreskrifterna.

Med stöd av 3 § förordningen om områdesskydd enligt miljöbalken m.m. (1998:1252) fastställer länsstyrelsen bifogad skötselplan (bilaga 4) med mål, riktlinjer och åtgärder för reservatets skötsel och förvaltning. I enlighet med 2 § ovannämnda förordning ska länsstyrelsen vara förvaltare av naturreservatet.

För att tillgodose syftet med reservatet beslutar länsstyrelsen med stöd av 7 kap 5, 6 och 30 §§ MB samt 22 § förordningen om områdesskydd enligt miljöbalken m.m. att nedan angivna föreskrifter ska gälla i reservatet.

### SYFTE

Syftet med reservatet är att bevara områdets värdefulla naturmiljö och opåverkade karaktär. Reservatet ska bevara den biologiska mångfalden i området och ge förutsättningar för skogar, våtmarker och andra ingående ekosystem att utvecklas naturligt.

Inom ramen för dessa mål ska reservatet ge möjlighet till naturupplevelser, friluftsliv och vetenskaplig forskning i orörd natur.

Syftet ska nås genom att:

- Inget skogsbruk bedrivs i området.
- Exploateringar och annan verksamhet som kan skada naturmiljön i området förhindras.
- Området lämnas till fri utveckling med möjlighet till avveckling av främmande trädslag samt naturvårdsbränning och/eller stängsling efter särskild utredning.
- Trädfällning och påverkan på markskiktet undviks vid alla typer av åtgärder, med undantag för avveckling av främmande trädslag.

## UPPGIFTER OM NATURRESERVATET

Naturreservatets namn:	Svanträsk
Kommun:	Jokkmokk
Lägesbeskrivning:	12 km SO om Kåbdalis.
Area:	223 ha
Fastigheter och ägare:	Varjisåvattnen 4:1 (del av), Sveaskog
Natura 2000:	Svanträsk SE0820080
Sameby:	Udtja

## RESERVATSFÖRESKRIFTER

### A. Föreskrifter enligt 7 kap 5 § MB om inskränkningar i rätten att använda mark- och vattenområden inom reservatet.

Utöver vad som annars gäller enligt lag är det förbjudet att:

1. Bedriva skogsbruk.
2. Fälla eller på annat sätt skada levande eller döda träd och buskar eller tillvarata vindfällen.
3. På annat sätt än vad som anges under punkterna 1 och 2 skada eller förändra mark eller vegetation på land eller i vatten, t.ex. genom att borra, anordna upplag, gräva, schakta eller dumpa.
4. Anlägga väg eller led.
5. Anlägga ledningar i luft, mark eller vatten.

Datum  
2013-02-11

Diarienummer  
511-6237-11

NVR ID  
NR2001275

6. Bedriva vattenverksamhet, t ex genom vattenreglering, muddring eller avledande av vatten.
7. Inplantera växt- eller djurart.
8. Släppa ut eller sprida avloppsvatten, gifter, vådliga ämnen, bekämpningsmedel, kalk eller växtnäringsämnen på land eller i vatten.
9. Framföra motordrivna fordon.
10. Sätta upp tavla, plakat, skylt, göra inskrift eller andra markeringar i naturen.

Vidare är det utan länsstyrelsens tillstånd förbjudet att:

11. Utöka eller förändra befintlig byggnad eller anläggning.
12. Uppföra älgtoorn.

Undantag från reservatsföreskrifterna i punkt A:

1. Föreskrifterna ska inte utgöra hinder för förvaltaren att utföra de åtgärder för reservatets vård och skötsel som krävs för att tillgodose syftet med reservatet och som anges i föreskrifter med stöd av 7 kap. 6 § MB i detta beslut.
2. Ovanstående föreskrifter ska inte heller utgöra hinder för underhåll av befintliga byggnader, vägar eller andra anläggningar. Innan större underhållsåtgärder ska samråd ske med länsstyrelsen. Exempel på sådana åtgärder är byte av vägtrummor, dikesrensning samt breddning/trädsäkring av kraftledningar.
3. Utan hinder av ovanstående föreskrifter får renskötsel utövas i enlighet med rennäringslagen (1971:437). Före anordnandet av fasta anläggningar ska samråd ske med länsstyrelsen enligt 12 kap 6 § MB, enligt vad som framgår av förordningen (1998:904) om täkter och anmälan för samråd.
4. Vid uttransport av fälld älg eller björn får terrängskoter, t ex fyrhjuling, användas. Vid körning ska i första hand befintliga stigar och leder användas och särskild försiktighet ska iaktas för att undvika skador på mark och vegetation.
5. Snöskoteråkning är tillåten i reservatet på väl snötäckt mark. Vid körning ska i första hand befintliga stigar och leder användas och särskild försiktighet ska iaktas för att undvika skador på mark och vegetation.
6. I de fall totalförsvaret har intressen (anläggningar och/eller planerade grupperingsplatser) inom reservatet får tillsyn och skyddsarbetsuppgifter utföras utan hinder av föreskrifterna.

### **B. Föreskrifter enligt 7 kap 6 § MB om skyldighet att tåla visst intrång**

Ägare och innehavare av särskild rätt till fastigheterna förpliktas att tåla att följande anordningar utförs och att följande åtgärder vidtas som behövs för att tillgodose syftet med naturreservatet.

1. Utmärkning av reservatet.
2. Uppsättning och underhåll av informationstavla.
3. Naturvårdsbränning efter särskild utredning.
4. Utförande av restaureringsåtgärder av engångskaraktär, exempelvis stängsling av ungskog eller avveckling av främmande trädslag.

Datum  
2013-02-11

Diarienummer  
511-6237-11

NVR ID  
NR2001275

5. Genomförande av undersökningar av flora och fauna samt av mark- och vattenförhållanden, inklusive uppföljning av bevarandemål.
6. Tillgängliggörande av reservatet för besökare, t ex genom anläggande och underhåll av parkeringsplats, stigar, eldstäder och vindskydd.

### **C. Ordningsföreskrifter enligt 7 kap 30 § MB**

Utöver vad som annars gäller är det för allmänheten förbjudet att:

1. Fälla eller på annat sätt skada levande eller döda träd och buskar.
2. Skada vegetationen i övrigt t ex genom att gräva upp växter såsom ris, örter, mossor eller lavar eller ta bort vedlevande svampar.
3. Fånga, skada eller döda ryggradsdjur. Insamla ägg eller störa djurlivet genom att exempelvis klättra i boträd eller medvetet uppehålla sig i närheten av fågelbo, lya eller gryt.
4. Insamla ryggradslösa djur.
5. Förstöra eller skada berg, jord eller sten på land eller i vatten genom att t ex borra, hacka, spränga, rista, gräva eller måla.
6. Skräpa ner
7. Göra upp en eld som är större än ca 0,5 meter i diameter.
8. Framföra motordrivna fordon.

Undantag från reservatsföreskrifterna i punkt C:

1. Snöskoteråkning är tillåten i reservatet på väl snötäckt mark. Vid körning ska i första hand befintliga stigar och leder användas och särskild försiktighet ska iakttas för att undvika skador på mark och vegetation.
2. I reservatet är det utan hinder av föreskrifterna tillåtet att jaga och fiska i enlighet med gällande lagstiftning.
3. Bär- och matsvampplockning är tillåtet i området.

## **SKÄLEN FÖR LÄNSSTYRELSENS BESLUT**

### **Beskrivning av området**

Area: 223 ha

Naturtyper: Skogsmark ca 79 ha, varav produktiv skog ca 75 ha  
Vatten ca 42 ha  
Myr ca 102 ha

Reservatet rymmer en mosaikartad natur. Här finns tre sjöar, stora myrmarker och skogsmark av olika slag, från lavristyp till frodiga sumpskogar. Nordvästra delen av reservatet består av blötmyr endast avbruten av fuktiga mossträngar som är glest bevuxna med kläna tallar. Huornamyran som går in från nordväst i reservatet har hög

Datum  
2013-02-11

Diarienummer  
511-6237-11

NVR ID  
NR2001275

naturvärdesklass enligt länsstyrelsens våtmarksinventering. Myren utgör en viktig del i ett stort våtmarkskomplex där hotade och sällsynta arter förekommer. Berggrunden i Svanträsk består av sura till intermediära bergarter som täcks av torv och morän. Moränen ingår i ett större moränbacklandskap.

I reservatets norra del ligger den största sjön, Svanträsket, på cirka 25 hektar och längs dess västra kant står blandsumpskog av tall, gran och björk med riklig underväxt av gräs, starr och örter. Här har det tidigare plockhuggits och förekomsten av torrakor och lågor är därför sparsam. Efter bäcken söder om Svanträsket står sumpskog, omväxlande dominerad av björk gran och tall. Vissa partier har även inslag av gamla sälgar. Fältskiktet är frodigt; i vissa partier framträder skogsfräken, i andra hultbräken, älggräs, skogsnäva och lågorter som ekorrbar, vit- klot- och björkpyrola. Här växer även rikligt med gräs, bland annat tuvtåtel och bergsslok. På många granar i anslutning till bäcken hittas ringlav, en hänslavsart som i nordligaste Sverige främst förekommer i orörda bäckskogar. Sydost om sjön finns ett talldominerat bestånd av frisk blåbärstyp. Skogen har även här plockhuggits och hyser sparsamt med död ved. De torrträd som finns är dock flitigt använda av hålhäckande fåglar.

Den friska skogsmarken i reservatets sydligaste del domineras av tall med inslag av gran, björk och sälg. Marktypen är av frisk blåbärstyp som fläckvis bryts av med fuktigare partier där skvattram, hjortron och dvärgbjörk kommer in. Bränd ved på rötter och stubbar är vanliga men tallöverståndare med spår av brand saknas till övervägande del. Sågade stubbar förekommer och bristen på torrakor är uppenbar i denna del av reservatet. En rågång går i nordvästlig riktning mot Svanträsket. Palnaträsket omges av myr och gles barrsumpskog. På holmarna i träsket häckar tärnor.

Talldominerad skog av frisk blåbärstyp samt av lavristyp finns även i den nordöstra delen av reservatet. Den är ganska kraftigt plockhuggen, de flesta grova tallar samt det mesta stående döda virket har tagits tillvara. Tallskogen är ändå skiktad och olikåldrig med inslag av klen björk och gran. De grövsta tallarna har en brösthöjdsdiameter ca 30-35 cm. Denna del av reservatet bär flest brandspår i form av bränd ved. Lågor förekommer sparsamt förutom öster om den mindre sjön där det ligger ett stort antal stormfällda gamla tallar, vars rötter bär spår av senaste branden. I området finns även ett parti stormfällda tallar av yngre datum.

Reservatets naturvärden är knutna till mångfalden av miljöer och skogar med lång kontinuitet. Trots att delar av området har utsatts för dimensionsavverkning och plockhuggning har även den mest påverkade skogen god utvecklingspotential då den är blandad och olikåldrig. Området hyser naturskogsarter som ringlav, dvärgbägarlav, kortskaftad ärgspik och doftticka, vilka visar på skogar med höga naturvärden och stor variation. Vad gäller fåglar har det påträffats spillkråka och tretåig hackspett som är typiska arter i äldre barrskogar.

### Länsstyrelsens bedömning

Reservatet innefattar med sin mosaik av naturskog, myr och sjö en mängd olika livsmiljöer, som hyser en mångfald av växter och djur. Omgivande landskap är kraftigt

Datum  
2013-02-11

Diarienummer  
511-6237-11

NVR ID  
NR2001275

påverkat av skogsbruk och området är därmed av stor betydelse för de arter som behöver naturskogar för sin överlevnad. Skogsavverkning eller annan exploatering skulle innebära att områdets naturvärden förstörs.

Länsstyrelsen bedömer att ett naturreservat i det aktuella området är förenligt med kommunens översiktsplan och med hushållningsbestämmelserna i 3 och 4 kap. MB.

Vid en vägning mellan enskilda och allmänna intressen i enlighet med 7 kap 25 § MB, bedömer länsstyrelsen att den inskränkning i den enskildes rätt att använda mark och vatten som beslutet innebär, inte går längre än vad som krävs för att syftet med naturreservatet ska tillgodoses.

I enlighet med vad som sägs i 4 och 5 §§ förordningen (2007:1244) om konsekvensutredning vid regelgivning, bedömer länsstyrelsen att den föreslagna ordningsföreskriften enligt 7 kap 30 § MB innebär så begränsade konsekvenser, såväl kostnadsmässiga som i övrigt att det saknas skäl för en konsekvensutredning av regelgivningen.

## ÄRENDETS BEREDNING

Svanträsk avsattes 1958 som domänreservat. I samband med Domänverkets bolagisering 1992 gjorde Länsstyrelsen på uppdrag av Naturvårdsverket en bedömning av vilka domänreservat i länet som har så höga naturvärden att de bör ges långsiktigt skydd som naturreservat. Svanträsk hör till de områden som Länsstyrelsen valde ut.

Naturvårdsverket och Assi Domän slöt 1995 ett avtal om naturreservatsbildning av ett antal särskilt värdefulla domänreservat i hela landet. Svanträsk är ett av områdena som omfattas av avtalet. Beslut om bildade av naturreservatet Svanträsk Domänreservat togs den 10 januari 1997.

För att med större precision fastställa naturreservatets gränser har Länsstyrelsen gett i uppdrag till lantmäteriet (beslut den 14 september 2004, diarienummer 511-501-04) att i fält mäta in gränsen för naturreservatet Svanträsk. Uppdraget avsåg den ursprungliga domänreservatsgränsen som är markerad i fält. Resultatet av fältmätningarna skiljer sig så mycket från gränsen i beslutskartan från 1997 att Länsstyrelsen bedömer att en revidering av reservatsbeslutet är nödvändig.

Den avgränsning som redovisas i detta beslut överensstämmer med den gräns som avsågs när Svanträsk först avsattes som domänreservat och är även den gräns som är markerad i fält. Revideringen innebär, förutom en justerad karta, även att syftet med reservatet förtydligas samt att reservatsföreskrifterna och områdets skötselplan moderniseras och görs mer ändamålsenliga.

Beslutet har föregåtts av samråd med Jokkmokks kommun som inte har inkommit med svar.



Länsstyrelsen  
Norrbotten

## BESLUT

7 (7)

Datum  
2013-02-11

Diarienummer  
511-6237-11

NVR ID  
NR2001275

Förslaget har också remitterats till Försvarsmakten, SGU och Skogsstyrelsen. Av dessa har yttranden inkommit från SGU som inte har något att erinra mot förslaget.

Markägaren Sveaskog har getts tillfälle att yttra sig över förslaget men har inte inkommit med svar.

Udtjas sameby har förelagts att yttra sig över förslaget. Inget svar har inkommit.

Beslutet har även föregåtts av samråd med Naturvårdsverket som inte har inkommit med något svar.

### HUR MAN ÖVERKLAGAR

Detta beslut kan överklagas hos Regeringen (Miljödepartementet) enligt bilaga 3.

### BESLUTETS IKRAFTTRÄDANDE

Beslutet gäller från den dag det vunnit laga kraft, utom vad gäller föreskrifter med stöd av 7 kap. 30 § miljöbalken, vilka gäller omedelbart.

### DE SOM DELTAGIT I LÄNSSTYRELSENS BESLUT

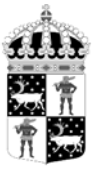
I detta ärende har beslut tagits av landshövding Sven-Erik Österberg, efter föredragning av naturvårdshandläggare Mary Agrér. I den slutliga handläggningen av ärendet deltog även enhetschefen för naturvårdsenheten Ulf Bergelin samt jurist Maria Leijon.

  
Sven-Erik Österberg

  
Mary Agrér

### Bilagor:

1. Karta över reservatet
2. Översiktskarta
3. Hur man överklagar
4. Skötselplan



Länsstyrelsen  
Norrbotten

511-6237-11

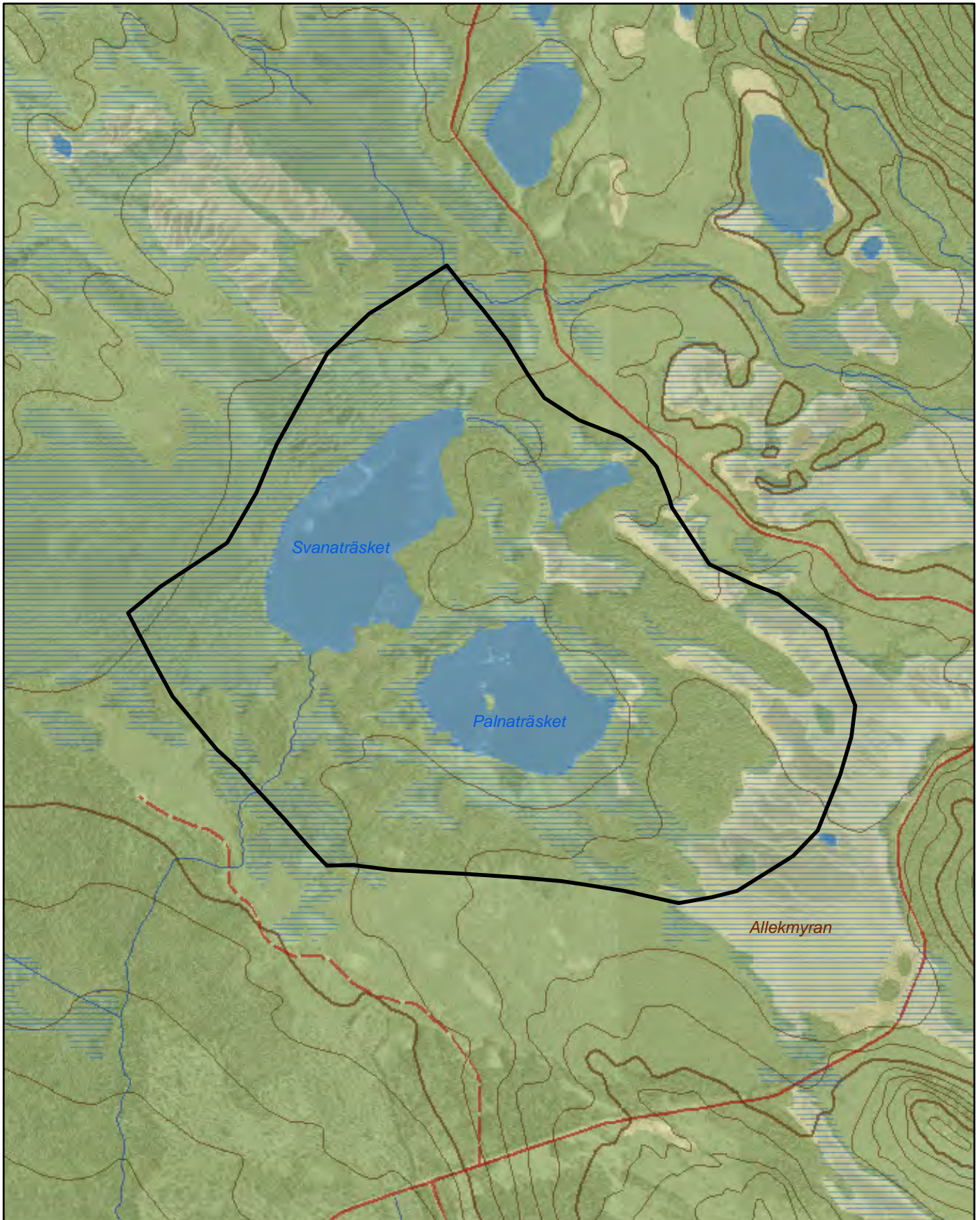
NR2001275

Bilaga 1


## Naturreseptet Svanträsk

Area 223 ha

Skala 1:15 000



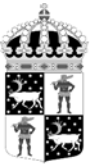
© Lantmäteriet

 Gräns för naturreseptet

0 250 500 Meter





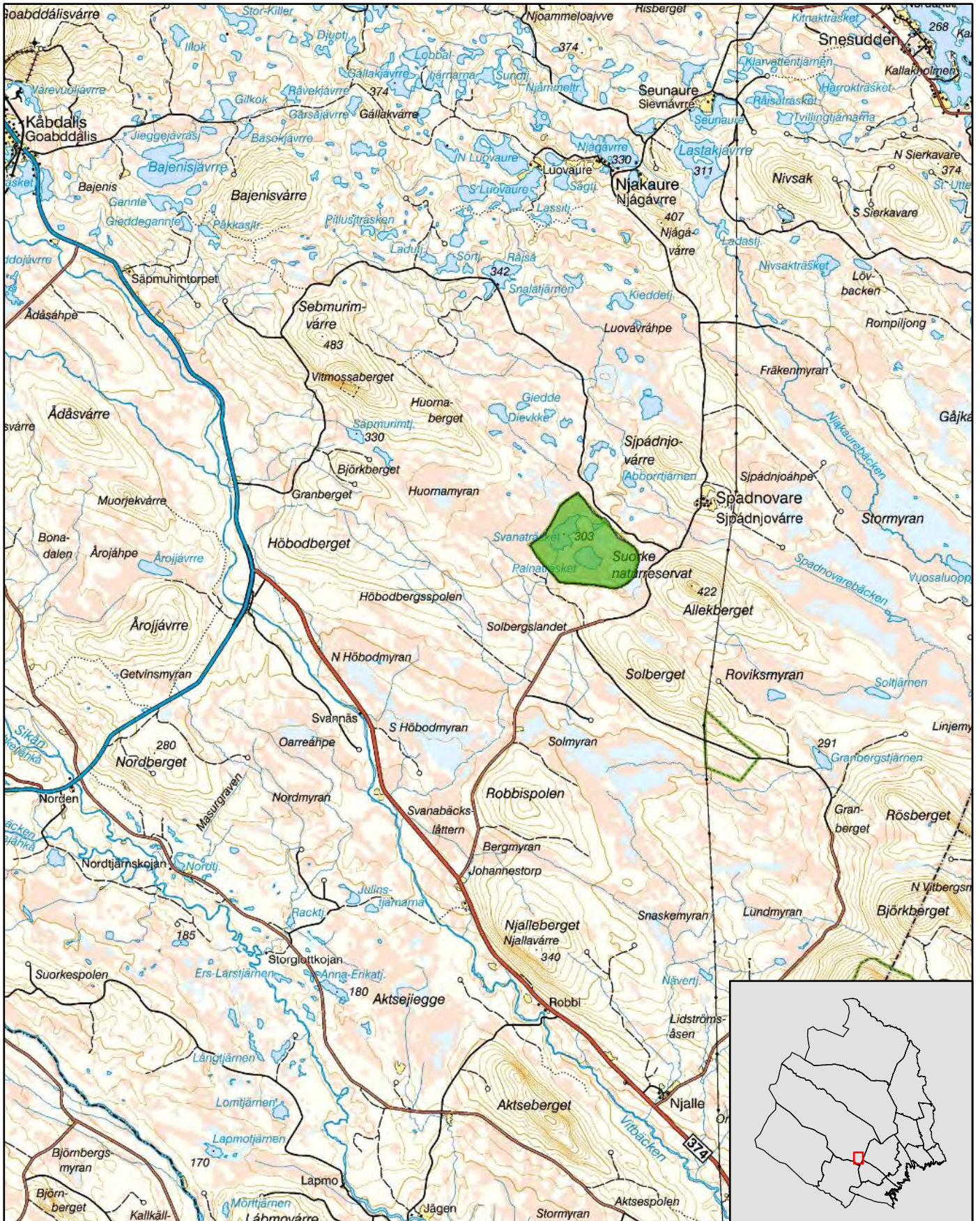


# Naturreseptatet Svanträsk


Jokkmokks kommun

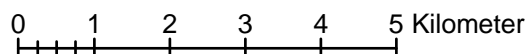
Skala 1:100 000

Länsstyrelsen  
Norrbotten



© Lantmäteriet

 Gräns för naturreservatet



## HUR MAN ÖVERKLAGAR

Om Ni vill överklaga länsstyrelsens beslut ska Ni skriva till

**Regeringen, Miljödepartementet.** Ni ska skicka eller lämna in Ert överklagande till

**Länstyrelsen i Norrbottens län, 971 86 LULEÅ**

För att Ert överklagande ska kunna prövas måste överklagandet ha kommit in till länsstyrelsen **inom tre veckor** från den dag Ni fick del av beslutet. Länsstyrelsen skickar därefter överklagandet till Regeringen, Miljödepartementet.

Ni ska i Ert överklagande ange

- \* vilket beslut Ni överklagar (ärendets diarienummer och beslutsdag),
- \* hur Ni vill att beslutet ska ändras och varför,
- \* Ert namn, postadress och telefonnummer.

Ni ska underteckna Ert överklagande. Om Ni anlitar ombud kan istället ombudet underteckna överklagandet. I så fall ska fullmakt bifogas.

Om Ni behöver ytterligare upplysningar om hur man överklagar kan Ni vända Er till länsstyrelsen, telefon 0920 – 960 00.



## SKÖTSELPLAN FÖR NATURRESERVATET SVANTRÄSK

*Denna skötselplan är en bilaga till länsstyrelsens beslut 2013-02-11 om revidering av gräns och föreskrifter av naturreservatet Svanträsk. Reservatet är även ett Natura 2000- område med beteckning SE0820080. För området finns en bevarandeplan som fastställdes 2007-12-11.*

### INNEHÅLLSFÖRTECKNING

1. ALLMÄNT .....	1
1.1 Reservatets syfte .....	1
1.2 Beskrivning av området.....	2
2. BEVARANDEMÅL NATURVÄRDEN.....	3
2.1 Skog .....	3
2.1.1 Skogliga värdekärnor.....	3
2.1.2 Hantering av spontana bränder .....	4
2.2 Våtmarker, sjöar och vattendrag.....	4
3. FRILUFTSLIV OCH INFORMATION .....	5
3.1 Information .....	5
3.2 Anläggningar .....	6
4. GRÄNSER.....	6
5. TILLFARTSVÄGAR .....	7
6. SAMMANFATTNING AV SKÖTSELÅTGÄRDER .....	7

### BILAGOR

- A. Översiktskarta
- B. Information och parkering

## 1. ALLMÄNT

Denna skötselplan anger riktlinjerna och målen för skötseln av **naturreservatet Svanträsk**. Vid planering och utförande av skötselåtgärder ska syftet med naturreservatet och reservatsföreskrifterna vara styrande. Andra aktuella regelverk och riktlinjer ska också beaktas.

### 1.1 Reservatets syfte

Syftet med reservatet är att bevara områdets värdefulla naturmiljö och opåverkade karaktär. Reservatet ska bevara den biologiska mångfalden i området och ge

förutsättningar för skogar, våtmarker och andra ingående ekosystem att utvecklas naturligt.

Inom ramen för dessa mål ska reservatet ge möjlighet till naturupplevelser, friluftsliv och vetenskaplig forskning i orörd natur.

Syftet ska nås genom att:

- Inget skogsbruk bedrivs i området.
- Exploateringar och annan verksamhet som kan skada naturmiljön i området förhindras.
- Området lämnas till fri utveckling med möjlighet till avveckling av främmande trädslag samt naturvårdsbränning och/eller stängsling efter särskild utredning.
- Trädfällning och påverkan på markskiktet undviks vid alla typer av åtgärder, med undantag för avveckling av främmande trädslag.

## 1.2 Beskrivning av området

Area:	223 ha
Naturtyper:	Skogsmark ca 79 ha, varav produktiv skog ca 75 ha Vatten ca 42 ha Myr ca 102 ha

Reservatet rymmer en mosaikartad natur. Här finns tre sjöar, stora myrmarker och skogsmark av olika slag, från lavristyp till frodiga sumpskogar. Nordvästra delen av reservatet består av blötmyr endast avbruten av fuktiga mossträngar som är glest bevuxna med klena tallar. Huornamyran som går in från nordväst i reservatet har hög naturvärdesklass enligt länsstyrelsens våtmarksinventering. Myren utgör en viktig del i ett stort våtmarkskomplex där hotade och sällsynta arter förekommer. Berggrunden i Svanträsk består av sura till intermediära bergarter som täcks av torv och morän. Moränen ingår i ett större moränbacklandskap.

I reservatets norra del ligger den största sjön, Svanaträsket, på cirka 25 hektar och längs dess västra kant står blandsumpskog av tall, gran och björk med riklig underväxt av gräs, starr och örter. Här har det tidigare plockhuggits och förekomsten av torrakor och lågor är därför sparsam. Efter bäcken söder om Svanaträsket står sumpskog, omväxlande dominerad av björk gran och tall. Vissa partier har även inslag av gamla sälgar. Fältskiktet är frodigt; i vissa partier framträder skogsfråken, i andra hultbråken, älggräs, skogsnäva och lågörter som ekorrhår, vit- klot- och björkpyrola. Här växer även rikligt med gräs, bland annat tuvtåtel och bergsslok. På många granar i anslutning till bäcken hittas ringlav, en hänslavsart som i nordligaste Sverige främst förekommer i orörda bäckskogar. Sydost om sjön finns ett talldominerat bestånd av frisk blåbärstyp. Skogen har även här plockhuggits och hyser sparsamt med död ved. De torrträd som finns är dock flitigt använda av hålhäckande fåglar.

Den friska skogsmarken i reservatets sydligaste del domineras av tall med inslag av gran, björk och sälg. Marktypen är av frisk blåbärstyp som fläckvis bryts av med

fuktigare partier där skvattram, hjortron och dvärgbjörk kommer in. Bränd ved på rötter och stubbar är vanliga men tallöverståndare med spår av brand saknas till övervägande del. Sågade stubbar förekommer och bristen på torrakor är uppenbar i denna del av reservatet. En rågång går i nordvästlig riktning mot Svanträsket. Palnaträsket omges av myr och gles barrsumpskog. På holmarna i träsket häckar tärnor.

Talldominerad skog av frisk blåbärstyp samt av lavristyp finns även i den nordöstra delen av reservatet. Den är ganska kraftigt plockhuggen, de flesta grova tallar samt det mesta stående döda virket har tagits tillvara. Tallskogen är ändå skiktad och olikåldrig med inslag av klen björk och gran. De grövsta tallarna har en brösthöjdsdiameter ca 30-35 cm. Denna del av reservatet bär flest brandspår i form av bränd ved. Lågor förekommer sparsamt förutom öster om den mindre sjön där det ligger ett stort antal stormfällda gamla tallar, vars rötter bär spår av senaste branden. I området finns även ett parti stormfällda tallar av yngre datum.

Reservatets naturvärden är knutna till mångfalden av miljöer och skogar med lång kontinuitet. Trots att delar av området har utsatts för dimensionsavverkning och plockhuggning har även den mest påverkade skogen god utvecklingspotential då den är blandad och olikåldrig. Området hyser naturskogsarter som ringlav, dvärgbägarlav, kortskaftad ärgspik och doftticka, vilka visar på skogar med höga naturvärden och stor variation. Vad gäller fåglar har det påträffats spillkråka och tretåig hackspett som är typiska arter i äldre barrskogar.

## 2. BEVARANDEMÅL NATURVÄRDEN

### 2.1 Skog

#### 2.1.1 Skogliga värdekärnor

- **Ingående naturtyper 9010 Västlig taiga och 91D0 Skogsbevuxen myr**

Naturskogarna i reservatet är mosaikartade och består av både tall-, sump- och myrskogar där tallskogarna dominerar. Skogarna har en lång kontinuitet som är rik på strukturer, något som områdets naturskogsarter gynnas av.

Det finns några svagare värdekärnor i reservatet, främst tallskogarna i områdets södra och nordvästra del. I de svagare värdekärnorna har det skett plockhuggning vilket gör att det förekommer sparsamt med överståndare och död ved i de partierna.

#### Bevarandemål

- Arealen värdekärna får inte minska.
- Naturvärden ska bevaras och växt- och djurlivet ska tillåtas utvecklas fritt.

- Om det visar sig finnas biologiska och praktiska förutsättningar för naturvårdsbränning ska de svagare värdekärnorna utvecklas i riktning mot flerskiktad, brandpräglad naturskog.
- Främmande trädslag som t. ex *P. contorta* ska inte förekomma.

#### Skötselåtgärder

- Möjligheterna/förutsättningarna för en naturvårdsbränning undersöks genom att lokalisera områdets svagare värdekärnor samt att vid behov ta fram en bränningsplan för skötselområdet.
- Ta bort främmande trädslag som upptäcks inom reservatet.

##### *2.1.1.1 Naturvårdsbränning*

Områdets södra del samt den nordöstra delen av reservatet är talldominerat. Brand har tidigare varit en störningsfaktor i dessa delar av reservatet vilket också spår efter tidigare bränder indikerar. Tillgången på död ved är mindre här än i andra delar av reservatet på grund av tidigare plockhuggning. För att öka områdets naturvärden i dessa delar av reservatet kan naturvårdsbränning på sikt vara en alternativ skötselåtgärd. Tillgången på vatten är god och reservatet ligger på låg höjd vilket gör att det kan vara ett lämpligt bränningsobjekt.

Under tidigare inventeringar av reservatet har det inte gjorts någon klassificering av områdets värdekärnor. Innan det beslutas om naturvårdsbränning behöver området besökas för att se vilka områden som är svagare värdekärnor och även göra en bedömning om de är lämpliga att bränna.

##### *2.1.1.2 Avveckling av främmande trädslag*

Målsättningen inom alla skyddade områden är att främmande trädslag (t ex *Pinus contorta*) inte ska finnas. Inom reservatet finns idag inga uppgifter om att *contorta* skulle ha etablerats. Om främmande trädslag upptäcks i samband med gränskontroll eller andra besök till området ska detta rapporteras och åtgärdas.

#### **2.1.2 Hantering av spontana bränder**

Då området är sedan tidigare brandpräglat och inte av urskogskaraktär bör spontant uppkommen brand få löpa fritt så långt det är möjligt. Brandbekämpning ska främst ske för att förhindra spridning utanför reservatet. Vid släckningsarbete ska så skonsamma metoder som möjligt användas och befintliga begränsningslinjer så som vägar, vattendrag och rågångar nyttjas i första hand. Fysiska ingrepp som fällning av träd eller anläggande av mineralgator bör undvikas.

#### **2.2 Våtmarker, sjöar och vattendrag**

- Ingående naturtyper 7140 Mossar och kärr och 7310 Aapamyror

Myren Huornamyran har inventerats genom Länsstyrelsens våtmarksinventering och har klassificerats som en myr med höga naturvärden.

Det förekommer diken i södra delen av reservatet. Om dikena påverkar områdets hydrologi negativt och på sikt utgör ett hot mot områdets naturvärden, bör åtgärder vidtas. Eventuella åtgärder, såsom igenläggning av diken, genomförs vid behov och efter att en undersökning av områdets hydrologi har slutförts.

#### Bevarandemål

- Naturliga hydrologi ska bevaras och växt och djurlivet skall tillåtas utvecklas fritt. Förändringar i naturtillståndet ska endast ske genom naturlig succession och naturliga processer.

#### Skötselåtgärder

- Utreda om dikena har en negativ påverkan på hydrologin och åtgärda om behov finns.

### **3. FRILUFTSLIV OCH INFORMATION**

Skogarna inom Svanträsk naturreservat är ett förhållandevis okänt utflyktsmål och utöver parkeringsfickan vid norra gränsen saknas i dagsläget anläggningar för rörligt friluftsliv. Länsstyrelsen ser för närvarande inget behov av att öka anläggningsgraden i reservatet.

Behovet av anläggningar och stigar för rörligt friluftsliv behöver dock utvärderas om besöksstrycket ökar. Utgångspunkten för detta är att reservatet ska nyttjas för rörligt friluftsliv utifrån sina naturgivna förutsättningar.

Om behov uppkommer, ekonomiska förutsättningar finns och det bedöms vara förenligt med reservatets syften kan nya anläggningar och stigar för att kanalisera eller främja friluftslivet iordningsställas.

#### Skötselmål

- Markslitage från besökare får inte bli så stort att det påverkar områdets natur- eller upplevelsevärden negativt.
- Tillgängliggörandet av området samt kanalisering av besökare inom området ska vara ändamålsenligt och syfta till att bevara naturvärden och att gynna friluftslivet.

#### Skötselåtgärder

- Anläggningsgraden ska med jämna mellanrum utvärderas.

#### **3.1 Information**

Det finns en informationstavla vid reservatet, se bilaga B.

Vid eventuell naturvårdande skötsel bör informationsskyltar om åtgärderna tas fram och monteras upp på lämplig plats.

#### Skötsel mål

- En informationstavla om reservatet ska finnas.
- Vid eventuell naturvårdande skötselåtgärder ska allmänheten på ett lättillgängligt sätt kunna få information om bakgrunden och orsaken till åtgärden.
- Informationstavlan skall vara i gott skick och informationen ska vara aktuell.
- Aktuell information om reservatet skall finnas på länsstyrelsens hemsida.

#### Skötselåtgärder

- Aktuell informationstavla enligt gällande standard skall tas fram och monteras upp inom ett år efter att beslutet vunnit laga kraft.
- Information om reservatet skall läggas ut på länsstyrelsens hemsida inom två veckor från att beslutet vunnit laga kraft.
- Eventuella vägvisningsskyltar som hänvisar till domänreservatet Svanträsk ska tas bort.

### **3.2 Anläggningar**

Det finns en parkeringsplats norr om reservatet. se bilaga B.

#### Skötsel mål

- Det ska finnas en parkeringsplats.
- Anläggningar ska vara anpassade till naturmiljön och hållas i gott skick.

#### Skötselåtgärder

- Kontroll av p-platsens skick skall ske regelbundet och åtgärder sker vid behov.

## **4. GRÄNSER**

#### Skötsel mål

- Reservatets gränser skall vara tydligt markerade enligt Naturvårdsverkets anvisningar.

#### Skötselåtgärder

- Kontroll av gränsmarkeringarna och rågångar ska göras minst vart tionde år.
- Vid behov röjs rågångar och otydliga markeringar åtgärdas.



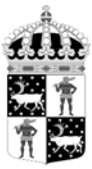


## 5. TILLFARTSVÄGAR

Lämpligaste tillfartsvägen till reservatet är via den skogsbilväg mellan Johannestorp och Spadnovare som utgår från väg 374. Sväng av västerut strax söder om Spadnovare. Efter cirka 1,4 kilometer nås parkeringsplatsen.

## 6. SAMMANFATTNING AV SKÖTSELÅTGÄRDER

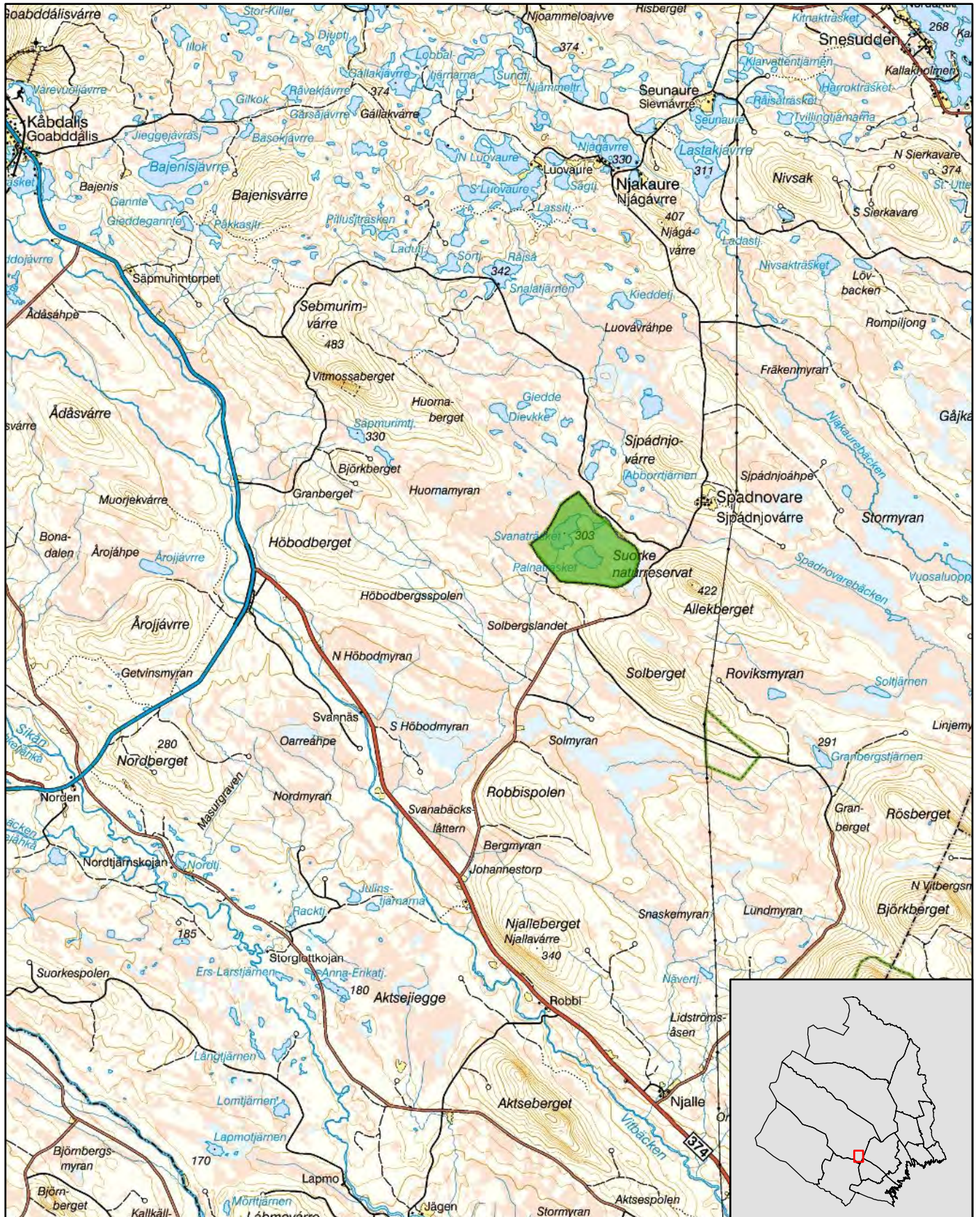
Avsnitt	Vad	När
	Översyn och eventuell revidering av skötselplan	Senast 2023
<b>2.1</b>	<b>Skog</b>	
	Avveckling av främmande trädslag.	Vid behov
	Utreda möjlighet för naturvårdsbränning	Senast 2018
<b>2.2</b>	<b>Våtmarker</b>	
	Utreda om diken i reservatet har någon påverkan på hydrologin	Senast 2023
<b>3.1</b>	<b>Information</b>	
	Aktuell informationsskylt om reservatet tas fram och monteras upp.	Snarast
	Kontrollera att skylten innehåller aktuell information och är läsbar.	Årligen
	Röjning av sly runt informationsskylt.	Vid behov
	Eventuella vägvisningsskyltar som pekar mot domänreservat ska tas bort	I samband med övrig tillsyn
	Aktuell information om reservatet ska finnas på länsstyrelsens hemsida.	Snarast/inom två veckor från att beslutet vunnit laga kraft
<b>3.2</b>	<b>Anläggningar</b>	
	Statusen på parkeringen kontrolleras och vid behov förbättras.	Löpande
<b>4</b>	<b>Gränser</b>	
	Kontrollera att gränsmarkeringarna är tydliga.	Vart 10:e år




# Naturreseptatet Svanträsk

Jokkmokks kommun

Skala 1:100 000

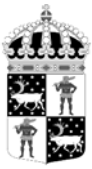
Länsstyrelsen  
Norrbotten

© Lantmäteriet

 Gräns för naturreseptatet

0 1 2 3 4 5 Kilometer





Länsstyrelsen  
Norrbotten

511-6237-11

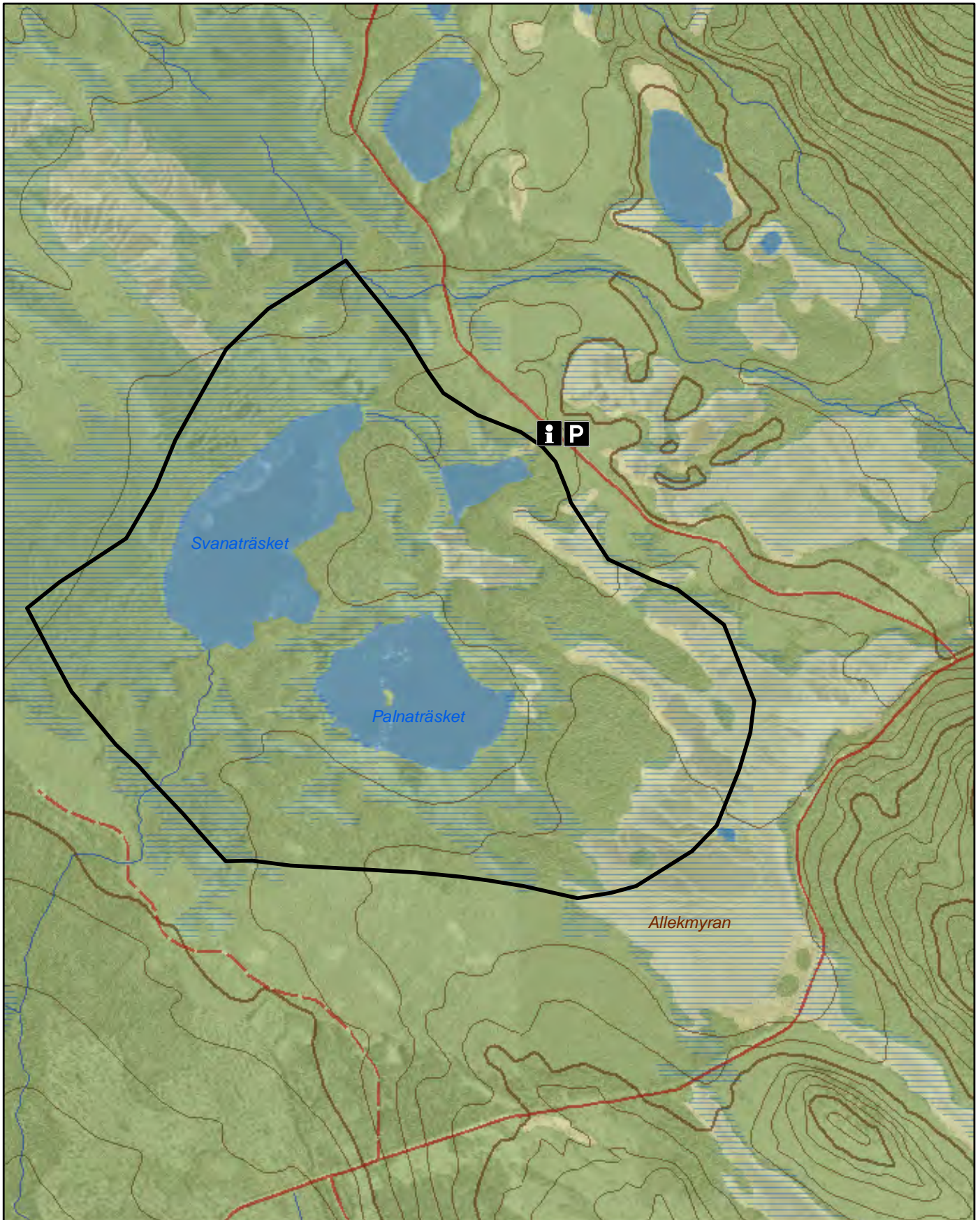
NR2001275

Bilaga B


# Naturreseptet Svanträsk

Information

Skala 1:15 000



© Lanträtet

 Gräns för naturreseptet

0 250 500 Meter

