

## **BILDANDE AV NATURRESERVATET SVARTLIDEN – WHITBERGET I ARVIDSJAURS KOMMUN**

### **BESLUT**

Med stöd av 7 kap 4 § miljöbalken (1998:808), MB, beslutar Länsstyrelsen att det område som utmärkts på bifogad karta, bilaga 1, skall utgöra naturreservatet Svartliden-Whitberget.

Med stöd av 3 § förordningen om områdesskydd enligt miljöbalken m.m. (1998:1252) fastställer Länsstyrelsen bifogad skötselplan (bilaga 4) med mål, riktlinjer och åtgärder för reservatets skötsel och förvaltning. I enlighet med 2 § ovannämnda förordning ska Länsstyrelsen vara förvaltare av naturreservatet.

För att tillgodose syftet med reservatet beslutar Länsstyrelsen med stöd av 7 kap 5, 6 och 30 §§ MB samt 22 § förordningen om områdesskydd enligt miljöbalken m.m. att nedan angivna föreskrifter ska gälla i reservatet.

### **SYFTE**

Syftet med reservatet är att bevara områdets värdefulla naturmiljö och opåverkade karaktär. Reservatet ska bevara den biologiska mångfalden i området och ge förutsättningar för skogar, våtmarker och andra ingående ekosystem att utvecklas naturligt.

Inom ramen för dessa mål ska reservatet ge möjlighet till naturupplevelser, friluftsliv och vetenskaplig forskning i orörd natur.

Syftet ska nås genom att:

- Inget skogsbruk bedrivs i området.
- Exploateringar och annan verksamhet som kan skada naturmiljön i området förhindras.
- Området lämnas för fri utveckling med möjlighet till avveckling av främmande trädslag samt naturvårdsbränning och/eller stängsling efter särskild utredning.
- Trädfällning och påverkan på markskiktet undviks vid alla typer av åtgärder, med undantag för avveckling av främmande trädslag.

## UPPGIFTER OM NATURRESERVATET

Naturreservatets namn:	Svartliden-Whitberget
Kommun:	Arvidsjaur
Lägesbeskrivning:	12 km SV om Glommersträsk
Area:	135 ha
Fastigheter och ägare:	Allmänningsskogen S:1 (del av), staten genom Naturvårdsverket
Sameby:	Mausjaur

## RESERVATSFÖRESKRIFTER

### **A. Föreskrifter enligt 7 kap 5 § MB om inskränkningar i rätten att använda mark- och vattenområden inom reservatet.**

Utöver vad som annars gäller enligt lag är det förbjudet att:

1. Bedriva skogsbruk.
2. Fälla eller på annat sätt skada levande eller döda träd och buskar eller tillvarata vindfällan.
3. På annat sätt än vad som anges under punkterna 1 och 2 skada eller förändra mark eller vegetation på land eller i vatten, t.ex. genom att borra, anordna upplag, gräva, schakta eller dumpa.
4. Uppföra byggnad eller annan fast anläggning.
5. Anlägga väg eller led.
6. Anlägga ledningar i luft, mark eller vatten.
7. Bedriva vattenverksamhet, t ex genom vattenreglering, muddring eller avledande av vatten
8. Inplantera växt- eller djurart.
9. Släppa ut eller sprida avloppsvatten, gifter, vådliga ämnen, bekämpningsmedel, kalk eller växtnäringsämnen.
10. Framföra motordrivna fordon.
11. Sätta upp tavla, plakat, skylt, göra inskrift eller andra markeringar i naturen.

Vidare är det utan Länsstyrelsens tillstånd förbjudet att:

12. Utöka eller förändra befintlig byggnad eller anläggning.
13. Uppföra älgtoorn.

Undantag från reservatsföreskrifterna i punkt A:

1. Föreskrifterna ska inte utgöra hinder för förvaltaren att utföra de åtgärder för reservatets vård och skötsel som krävs för att tillgodose syftet med reservatet och som anges i föreskrifter med stöd av 7 kap. 6 § MB i detta beslut.
2. Ovanstående föreskrifter ska inte heller utgöra hinder för underhåll av befintliga byggnader, vägar eller andra anläggningar. Innan större underhållsåtgärder ska samråd ske med Länsstyrelsen. Exempel på sådana åtgärder är byte av vägtrummor, dikesrensning samt breddning/trädsäkring av kraftledningar.
3. Utan hinder av ovanstående föreskrifter får renskötsel utövas i enlighet med rennäringslagen (1971:437). Före anordnandet av fasta anläggningar ska samråd ske med Länsstyrelsen enligt 12 kap 6 § MB, enligt vad som framgår av förordningen (1998:904) om täkter och anmälan för samråd.
4. Vid uttransport av fälld älg eller björn får terrängskoter, t ex fyrhjuling, användas. Vid körning ska i första hand befintliga stigar och leder användas och särskild försiktighet ska iaktas för att undvika skador på mark och vegetation.
5. Snöskoteråkning är tillåten i reservatet på väl snötäckt mark. Vid körning ska i första hand befintliga stigar och leder användas och särskild försiktighet ska iaktas för att undvika skador på mark och vegetation.
6. I de fall totalförsvaret har intressen (anläggningar och/eller planerade grupperingsplatser) inom reservatet får tillsyn och skyddsarbetsuppgifter utföras utan hinder av föreskrifterna.

**B. Föreskrifter enligt 7 kap 6 § MB om skyldighet att tåla visst intrång**

Ägare och innehavare av särskild rätt till fastigheterna förpliktas att tåla att följande anordningar utförs och att följande åtgärder vidtas som behövs för att tillgodose syftet med naturreservatet.

1. Utmärkning av reservatet
2. Uppsättning och underhåll av informationstavla
3. Naturvårdsbränning efter särskild utredning.
4. Utförande av restaureringsåtgärder av engångskaraktär, exempelvis stängsling av ungskog eller avveckling av främmande trädslag.
5. Genomförande av undersökningar av djur- och växtarter samt av mark- och vattenförhållanden, inklusive uppföljning av bevarandemål.
6. Tillgängliggörande av reservatet för besökare, tex genom anläggande och underhåll av parkeringsplats, stigar, eldstäder och vindskydd.

**C. Ordningsföreskrifter enligt 7 kap 30 § MB**

Utöver vad som annars gäller är det för allmänheten förbjudet att:

1. Fälla eller på annat sätt skada levande eller döda träd och buskar.
2. Skada vegetationen i övrigt t ex genom att gräva upp växter såsom ris, örter, mossor eller lavar eller ta bort vedlevande svampar.

Datum  
2013-02-11

Diarienummer  
511-8110-11

NVR ID  
NR2030669

3. Fånga, skada eller döda ryggradsdjur. Insamla ägg eller störa djurlivet genom att exempelvis klättra i boträd eller medvetet uppehålla sig i närheten av fågelbo, lya eller gryt.
4. Insamla ryggradslösa djur.
5. Förstöra eller skada berg, jord eller sten på land eller i vatten genom att t ex borra, hacka, spränga, rista, gräva eller måla.
6. Skräpa ner.
7. Göra upp en eld som är större än ca 0,5 meter i diameter. Vid eldning är det endast tillåtet att ta löst liggande kvistar och grenar.
8. Framföra motordrivna fordon.

Undantag från reservatsföreskrifterna i punkt C:

1. Snöskoteråkning är tillåten i reservatet på väl snötäckt mark. Vid körning ska i första hand befintliga stigar och leder användas och särskild försiktighet ska iakttas för att undvika skador på mark och vegetation.
2. I reservatet är det utan hinder av föreskrifterna tillåtet att jaga och fiska i enlighet med gällande lagstiftning.
3. Bär- och matsvampplockning är tillåtet i området.

## SKÅLEN FÖR LÄNSSTYRELSENS BESLUT

### Beskrivning av området

Area: 135 ha  
Naturtyper: Skogsmark ca 118 ha, varav produktiv skog ca 117 ha  
Myr ca 17 ha

Naturreservatet Svartliden-Whitberget ligger i den allra sydligaste delen av Norrbotten, mellan byarna Järvträsk och Gallejaur i sydöstra hörnet av Arvidsjaurs kommun. Reservatet omfattar berget Svartliden som når cirka 460 meter över havet. Av den äldre befolkningen i bygden kallas södra delen av bergstoppen för Whitberget och tillhörande branten för Whitbergsflygget. Uppifrån branten har man fin utsikt in i Västerbotten. Naturreservatet ligger inom ett landskap med flera värdefulla naturskogar som har eller ska skyddas som naturreservat.

Geologiskt ligger Svartliden-Whitberget centralt i det s.k. Gallejaurmassivet, vilket utgörs av en granitkärna omgiven av basiska bergarter som ingår i det populära samlingsnamnet grönsten. Skogarna i Gallejaurmassivet är ovanligt bördiga och förekomst av grönsten i berggrunden tros vara en av orsakerna till det. I Svartliden-Whitberget består berggrunden av granit med mindre inslag av basiska bergarter. Jordarterna domineras av morän som sannolikt också innehåller relativt riktigt med basiskt material.

Markvegetationen domineras av frisk risvegetation med inslag av lågört i områden med rörligt markvatten. Gammelgranarna är ofta rikt bevuxna med hänglavar och på

Datum  
2013-02-11

Diarienummer  
511-8110-11

NVR ID  
NR2030669

granlågor förekommer kontinuitetskrävande arter som bland andra ostticka, taigaskinn och gräddticka. På grova sälgar finner man arter som lunglav, skrovellav och doftticka.

Svartliden-Whitberget domineras av gammal gran- och barrblandskog. I stora delar av området är spåren av mänsklig påverkan så få att skogen karaktäriseras som urskogsartad.

På många platser i reservatet finner man spår av tidigare skogsbränder i form av kolade stubbar, förkolnade rotvältor samt brandljud i en del överståndare. Bränderna i Svartliden-Whitberget har inte daterats, men det är rimligt att anta att reservatet har brunnit samtidigt som skogarna på det intilliggande Gallejaurberget. Skogen skulle då ha vuxit upp efter en förödande skogsbrand som startade med en förlupen svedjebränning vid den intilliggande byn Gallejaur i början av 1800-talet. I delar av Svartliden-Whitberget förekommer även vissa yngre, täta bestånd som sannolikt har uppkommit efter en senare brand. Sådana områden finns bland annat i sydöstra delen av naturreservatet, närmast Västerbottensgränsen. Den brännan utgörs av barrblandskog med spridda gammelsälgar och aspar.

Toppen av berget Svartliden består av urskogsartad höjdlägesskog. Här uppe är klimatet kärvare och skogen är mager och kortvuxen med rikligt med garnlavsbehängda torrgranar och knotiga gammeltallar. Produktiviteten ökar snabbt längre ned i sluttningarna. Närmast nedan toppen består reservatet av urskogsartad barrblandskog med inslag av glasbjörk, grov sälg och asp. Medelåldern på beståndet är cirka 180-200 år men det finns överståndare av både gran och tall som är betydligt äldre, upp mot 350 år. Här finns även gott om liggande och stående död ved i olika dimensionsklasser och grader av nedbrytning.

I västra sluttningen övergår skogen till renare granskog. Här är det i stort sett orört, bortsett från enstaka jättelika stubbar från dimensionsavverkningstiden. Även här finns alla successionsstadier av död ved samt gott om gran- och tallöverståndare. Söderut, mot gränsen mot Västerbotten, är skogen lite yngre och tätare och har troligen uppkommit efter en senare brand än den som har präglat resten av reservatet. Östra delen av Svartliden-Whitberget liknar den västra med ca 180-årig granskog med inslag av glasbjörk och sälg och med uppåt 250-åriga tallöverståndare. Påverkansgraden är något högre här. Det finns inte lika gott om död ved som i resten av området och man ser spår efter plockhuggning av både tall och gran.

### Länsstyrelsens bedömning

Svartberget-Whitberget med sina brandpräglade gamla gran- och barrblandskogar utgör en från naturvårdssynpunkt mycket värdefull naturskog. Den hyser en stor mångfald av växter och djur knutna till naturskogsmiljöer. Skogsavverkning eller annan exploatering skulle innebära att områdets naturvärden förstörs. Med anledning av detta har frågan om bildande av ett naturreservat aktualiserats.

Beslutet följer gällande riktlinjer för prioritering av naturreservatsskydd och Sveriges internationella åtaganden om skydd av den biologiska mångfalden, samt Sveriges

Datum  
2013-02-11

Diarienummer  
511-8110-11

NVR ID  
NR2030669

miljökvalitetsmål. Beslutet ger därmed ett värdefullt bidrag till uppfyllandet av flera miljökvalitetsmål, bland annat *Levande skogar* samt *Ett rikt växt- och djurliv*.

Länsstyrelsen bedömer att ett naturreservat i det aktuella området är förenligt med kommunens översiktsplan och med hushållningsbestämmelserna i 3 och 4 kap. MB.

Vid en vägning mellan enskilda och allmänna intressen i enlighet med 7 kap 25 § MB, bedömer Länsstyrelsen att den inskränkning i den enskildes rätt att använda mark och vatten som beslutet innebär, inte går längre än vad som krävs för att syftet med naturreservatet ska tillgodoses.

I enlighet med vad som sägs i 4 och 5 §§ förordningen (2007:1244) om konsekvensutredning vid regelgivning, bedömer Länsstyrelsen att den föreslagna ordningsföreskriften enligt 7 kap 30 § MB innebär så begränsade konsekvenser, såväl kostnadsmässiga som i övrigt att det saknas skäl för en konsekvensutredning av regelgivningen.

#### **ÄRENDETS BEREDNING**

De höga naturvärdena i området uppmärksammades i samband med de inventeringar av skyddsvärda statliga skogar samt urskogsartade skogar på annan mark som Länsstyrelsen och Naturvårdsverket genomförde under åren 2003-2005.

Under 2012 löstes ersättningsfrågan mot markägaren i området, Arvidsjaur allmanning, genom ett större markbyte. Allmanningen fick då mark som köpts in från Sveaskog som ersättning för flera planerade reservat på allmänningssmark.

Vid beslutstillfället var Lantmäteriets fastighetsförrättning inte klar. När förrättningen har slutförts kommer reservatet att utgöra en egen fastighet.

Beslutet har föregåtts av samråd med Arvidsjaur kommun, som ställer sig positiva till förslaget. Ärendet har även remitterats till SGU, Skogsstyrelsen samt Försvarmakten. Av dessa har yttranden inkommit från SGU som inte har något att erinra mot förslaget. SGU har i sitt yttrande även gett kompletterande information om områdets geologiska värden som inarbetats i områdesbeskrivningen.

Mausjaure sameby har förelagts att yttra sig över förslaget, men avstått.

#### **HUR MAN ÖVERKLAGAR**

Detta beslut kan överklagas hos Regeringen (Miljödepartementet) enligt bilaga 3.



Länsstyrelsen  
Norrbotten

## BESLUT

7 (7)

Datum  
2013-02-11

Diarienummer  
511-8110-11

NVR ID  
NR2030669

### BESLUTETS IKRAFTTRÄDANDE

Beslutet gäller från den dag det vunnit laga kraft, utom vad gäller föreskrifter med stöd av 7 kap. 30 § miljöbalken, vilka gäller omedelbart.

### DE SOM DELTAGIT I LÄNSSTYRELSENS BESLUT

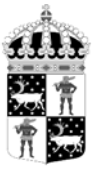
I detta ärende har beslut tagits av landshövding Sven-Erik Österberg efter föredragning av naturvårdshandläggare Sara Backéus. I den slutliga handläggningen av ärendet deltog även chefen för naturvårdsenheten Ulf Bergelin samt länsassessor Anna Modig.

Sven-Erik Österberg

Sara Backéus

### Bilagor:

1. Karta över reservatet
2. Översiktskarta
3. Hur man överklagar
4. Skötselplan



Länsstyrelsen  
Norrbotten

511-8110-11

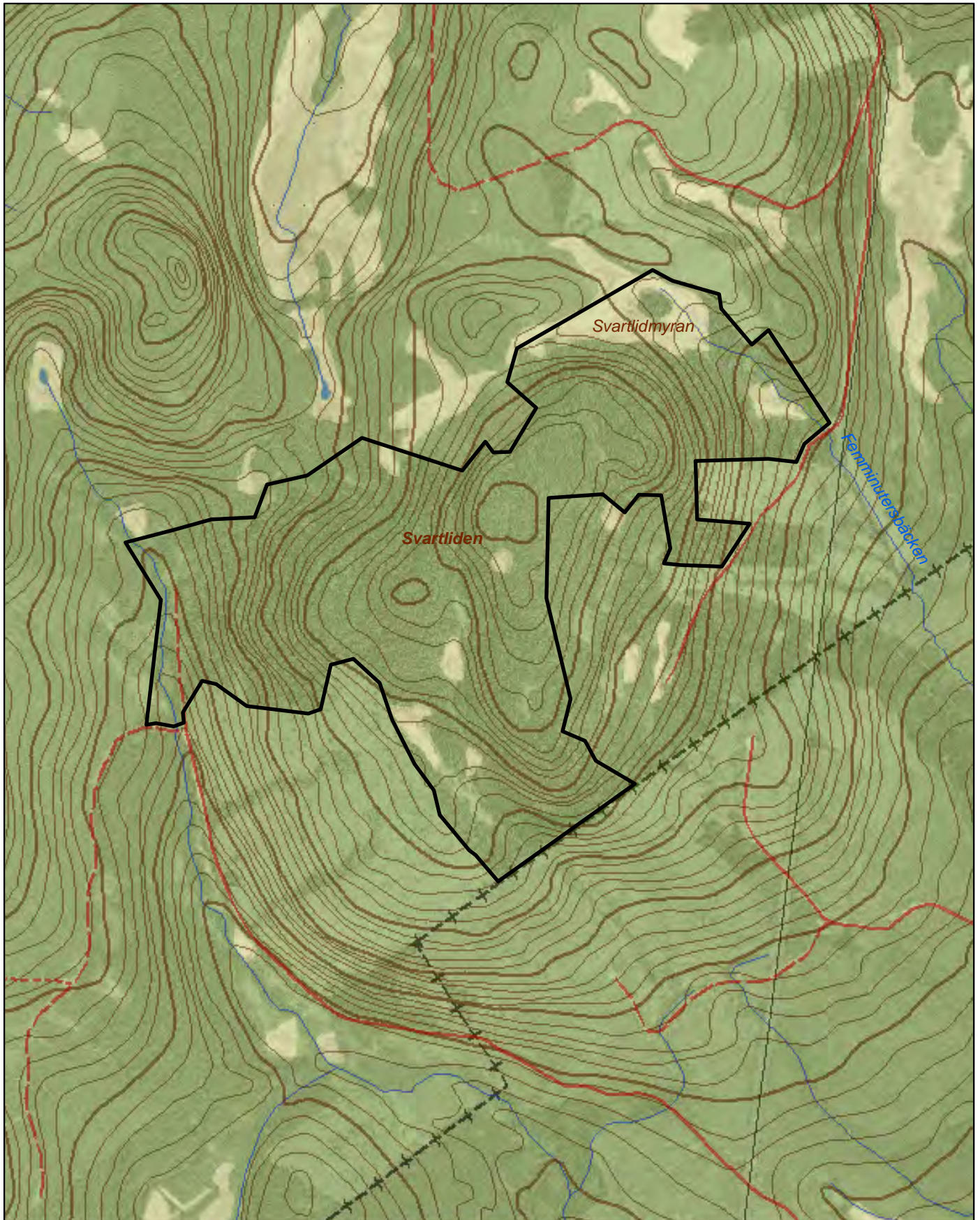
NR2030669

Bilaga 1


## Naturreseptatet Svartliden-Whitberget

Area 135 ha

Skala 1:15 000



©Lantmäteriet

 Gräns för naturreseptatet

0 0,5 1 kilometer



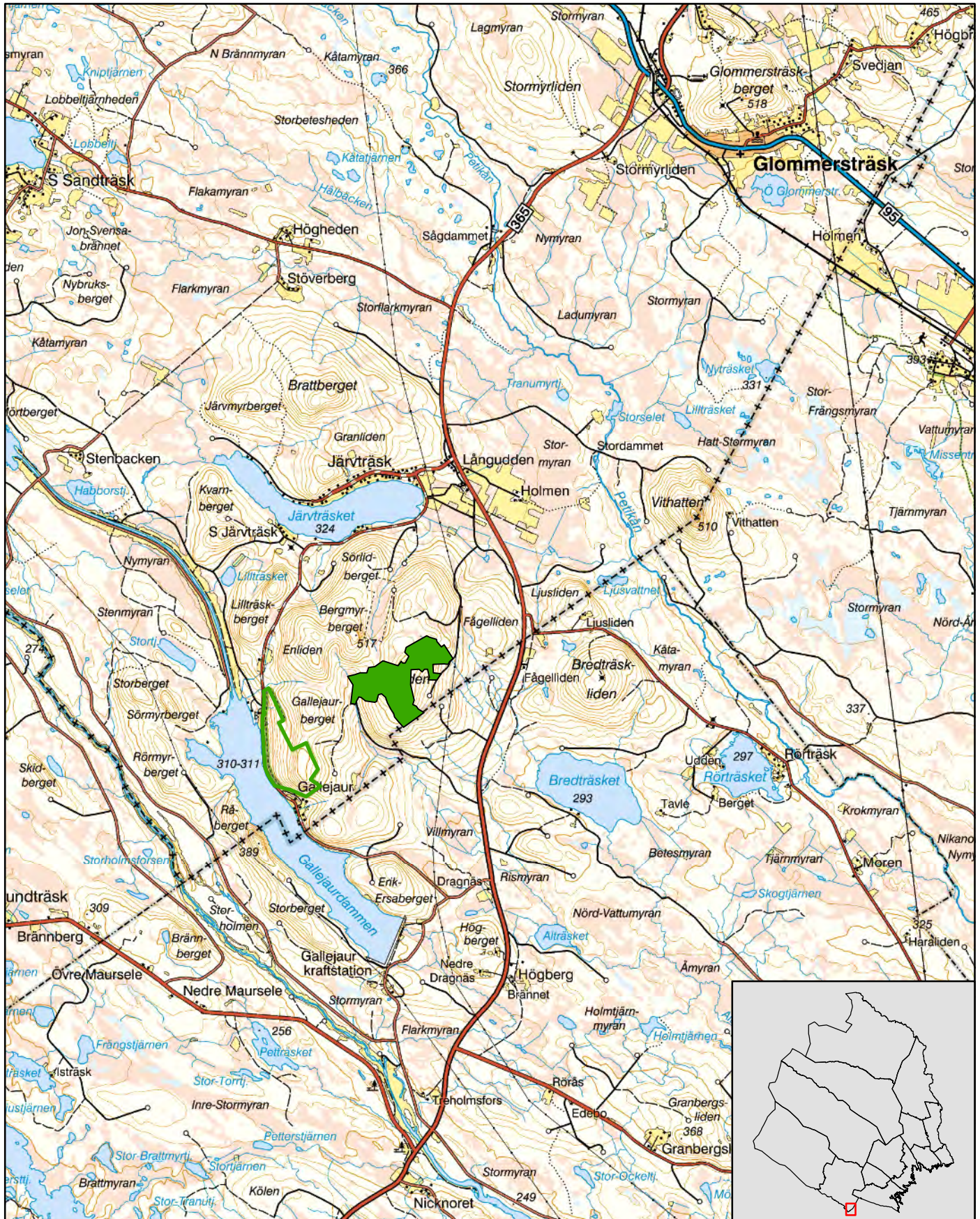






# Naturreseptat Svartliden-Whitberget

Arvidsjaurs kommun

Skala 1:100 000

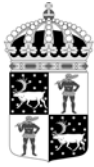
Länsstyrelsen  
Norrbotten

© Lanmäteriet

-  Gräns för naturreseptat
-  Andra naturreseptat

0 1 2 3 4 5 6 Kilometer





Länsstyrelsen  
Norrbotten

## Bilaga 3

### HUR MAN ÖVERKLAGAR

Om Ni vill överklaga länsstyrelsens beslut ska Ni skriva till

**Regeringen, Miljödepartementet.** Ni ska skicka eller lämna in Ert överklagande till

**Länsstyrelsen i Norrbottens län, 971 86 LULEÅ**

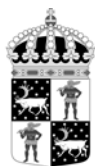
För att Ert överklagande ska kunna prövas måste överklagandet ha kommit in till länsstyrelsen **inom tre veckor** från den dag Ni fick del av beslutet. Länsstyrelsen skickar därefter överklagandet till Regeringen, Miljödepartementet.

Ni ska i Ert överklagande ange

- \* vilket beslut Ni överklagar (ärendets diarienummer och beslutsdag),
- \* hur Ni vill att beslutet ska ändras och varför,
- \* Ert namn, postadress och telefonnummer.

Ni ska underteckna Ert överklagande. Om Ni anlitar ombud kan istället ombudet underteckna överklagandet. I så fall ska fullmakt bifogas.

Om Ni behöver ytterligare upplysningar om hur man överklagar kan Ni vända Er till länsstyrelsen, telefon 0920 – 960 00.



## SKÖTSELPLAN FÖR NATURRESERVATET SVARTLIDEN- WHITBERGET

*Denna skötselplan är en bilaga till Lännsstyrelsens beslut 2013-02-11 om bildande av naturreservatet Svartliden-Whitberget.*

### INNEHÅLLSFÖRTECKNING

1. ALLMÄNT .....	2
1.1 Reservatets syfte .....	2
1.2 Beskrivning av området .....	2
2. BEVARANDEMÅL NATURVÄRDEN .....	4
2.1 Skog .....	4
2.1.1 Skogliga värdekärnor .....	4
2.1.1.1 Naturvårdsbränning .....	4
2.1.1.2 Avveckling av främmande trädslag .....	4
2.1.2 Hantering av spontana bränder .....	4
2.2 Våtmarker och vattendrag .....	5
3. FRILUFTSLIV OCH INFORMATION .....	5
3.1 Information .....	6
4. GRÄNSER .....	6
5. TILLFARTSVÄGAR .....	6
6. SAMMANFATTNING AV SKÖTSELÅTGÄRDER .....	7

### BILAGOR

- A. Översiktskarta
- B. Information
- C. Artlista

## 1. ALLMÄNT

Denna skötselplan anger riktlinjerna och målen för skötseln av **naturreservatet Svartliden-Whitberget**. Vid planering och utförande av skötselåtgärder ska syftet med naturreservatet och reservatsföreskrifterna vara styrande. Andra aktuella regelverk och riktlinjer ska också beaktas.

### 1.1 Reservatets syfte

Syftet med reservatet är att bevara områdets värdefulla naturmiljö och opåverkade karaktär. Reservatet ska bevara den biologiska mångfalden i området och ge förutsättningar för skogar, våtmarker och andra ingående ekosystem att utvecklas naturligt.

Inom ramen för dessa mål ska reservatet ge möjlighet till naturupplevelser, friluftsliv och vetenskaplig forskning i orörd natur.

Syftet ska nås genom att:

- Inget skogsbruk bedrivs i området.
- Exploateringar och annan verksamhet som kan skada naturmiljön i området förhindras.
- Området lämnas för fri utveckling med möjlighet till avveckling av främmande trädslag samt naturvårdsbränning och/eller stängsling efter särskild utredning.
- Trädfällning och påverkan på markskiktet undviks vid alla typer av åtgärder, med undantag för avveckling av främmande trädslag.

### 1.2 Beskrivning av området

Area: 135 ha

Naturtyper: Skogsmark ca 118 ha, varav produktiv skog ca 117 ha  
Myr ca 17 ha

Naturreservatet Svartliden-Whitberget ligger i den allra sydligaste delen av Norrbotten, mellan byarna Järvträsk och Gallejaur i sydöstra hörnet av Arvidsjaurs kommun. Reservatet omfattar berget Svartliden som når cirka 460 meter över havet. Av den äldre befolkningen i bygden kallas södra delen av bergstoppen för Whitberget och tillhörande branten för Whitbergsflygget. Uppifrån branten har man fin utsikt in i Västerbotten. Naturreservatet ligger inom ett landskap med flera värdefulla naturskogar som har eller ska skyddas som naturreservat.

Geologiskt ligger Svartliden-Whitberget centralt i det s.k. Gallejaurmassivet, vilket utgörs av en granitkärna omgiven av basiska bergarter som ingår i det populära samlingsnamnet grönsten. Skogarna i Gallejaurmassivet är ovanligt bördiga och förekomst av grönsten i berggrunden tros vara en av orsakerna till det. I Svartliden-Whitberget består berggrunden av granit med mindre inslag av basiska bergarter.

Datum  
2013-02-11

Diarienummer  
511-8110-11

NVR ID  
NR2030669

Jordarterna domineras av morän som sannolikt också innehåller relativt riktigt med basiskt material.

Markvegetationen domineras av frisk risvegetation med inslag av lågört i områden med rörligt markvatten. Gammelgranarna är ofta rikt bevuxna med hänglavar och på granlågor förekommer kontinuitetskrävande arter som bland andra ostticka, taigaskinn och gräddticka. På grova sälgar finner man arter som lunglav, skrovellav och doftticka.

Svartliden-Whitberget domineras av gammal gran- och barrblandskog. I stora delar av området är spåren av mänsklig påverkan så få att skogen karaktäriseras som urskogsartad.

På många platser i reservatet finner man spår av tidigare skogsbränder i form av kolade stubbar, förkolnade rotvältor samt brandljud i en del överståndare. Bränderna i Svartliden-Whitberget har inte daterats, men det är rimligt att anta att reservatet har brunnit samtidigt som skogarna på det intilliggande Gallejaurberget. Skogen skulle då ha vuxit upp efter en förödande skogsbrand som startade med en förlupen svedjebränning vid den intilliggande byn Gallejaur i början av 1800-talet. I delar av Svartliden-Whitberget förekommer även vissa yngre, täta bestånd som sannolikt har uppkommit efter en senare brand. Sådana områden finns bland annat i sydöstra delen av naturreservatet, närmast Västerbottensgränsen. Den brännan utgörs av barrblandskog med spridda gammelsälgar och aspar.

Toppen av berget Svartliden består av urskogsartad höjdlägesskog. Här uppe är klimatet kärvare och skogen är mager och kortvuxen med rikligt med garnlavsbehängda torrgranar och knotiga gammeltallar. Produktiviteten ökar snabbt längre ned i sluttningarna. Närmast nedan toppen består reservatet av urskogsartad barrblandskog med inslag av glasbjörk, grov sälg och asp. Medelåldern på beståndet är cirka 180-200 år men det finns överståndare av både gran och tall som är betydligt äldre, upp mot 350 år. Här finns även gott om liggande och stående död ved i olika dimensionsklasser och grader av nedbrytning.

I västra sluttningen övergår skogen till renare granskog. Här är det i stort sett orört, bortsett från enstaka jättelika stubbar från dimensionsavverkningstiden. Även här finns alla successionsstadier av död ved samt gott om gran- och tallöverståndare. Söderut, mot gränsen mot Västerbotten, är skogen lite yngre och tätare och har troligen uppkommit efter en senare brand än den som har präglat resten av reservatet. Östra delen av Svartliden-Whitberget liknar den västra med ca 180-årig granskog med inslag av glasbjörk och sälg och med uppåt 250-åriga tallöverståndare. Påverkansgraden är något högre här. Det finns inte lika gott om död ved som i resten av området och man ser spår efter plockhuggning av både tall och gran.

## 2. BEVARANDEMÅL NATURVÄRDEN

### 2.1 Skog

#### 2.1.1 Skogliga värdekärnor

- Motsvarar naturtypen 9010 Västlig taiga

Skogen i Svartliden-Whitberget utgörs helt och hållet av värdekärna. Skogen utgörs av gran- och barrblandskog med hög medelålder, det finns gott om gamla överståndare och rikligt med död ved. Graden av påverkan från äldre tiders skogsbruk såsom dimensionsavverkning och plockhuggning varierar i området men överlag är den låg. Spår av bränder finns på många platser i reservatet.

#### Bevarandemål

- Arealen värdekärna får inte minska.
- Naturvärden ska bevaras och växt- och djurlivet ska tillåtas utvecklas fritt. Förändringar i naturtillståndet ska endast ske genom naturlig succession och naturliga processer.
- Främmande trädslag som t. ex *P. contorta* ska inte förekomma.

#### Skötselåtgärder

- Inga aktiva skötselåtgärder, med undantag för borttagande av främmande trädslag som upptäcks inom reservatet.

##### *2.1.1.1 Naturvårdsbränning*

Naturreservatet bedöms vara praktiskt svårt att bränna och har dessutom utvecklat höga värden knutna till död ved och sen, lövrik succession. Ingen del saknar naturvärden. Länsstyrelsen bedömer därför att naturvårdsbränning i Svartliden-Whitberget är mindre lämpligt.

##### *2.1.1.2 Avveckling av främmande trädslag*

Målsättningen inom alla skyddade områden är att främmande trädslag (t ex *Pinus contorta*) inte ska finnas. Inom reservatet finns idag inga uppgifter om att *contorta* skulle ha etablerats. Om främmande trädslag upptäcks i samband med gränskontroll eller andra besök till området ska detta rapporteras och åtgärdas.

#### 2.1.2 Hantering av spontana bränder

Då området är präglad av tidigare bränder bör spontant uppkommen brand få löpa fritt så långt det är möjligt. Brandbekämpning ska främst ske för att förhindra spridning utanför reservatet. Vid släckningsarbete ska så skonsamma metoder som möjligt användas och befintliga begränsningslinjer så som vägar, vattendrag och rågångar nyttjas i första hand. Fysiska ingrepp som fällning av träd eller anläggande av mineralgator bör undvikas.

## 2.2 Våtmarker och vattendrag

- Motsvarar naturtyperna 7140 Öppna mossar och kärr

Länsstyrelsen har inte genomfört någon riktad naturvärdesinventering av reservatets våtmarker eller vattendrag. Vi har ingen kännedom om att de ska vara påverkade av någon form av markavvattning, dämning eller annan yttre påverkan som kan ha en negativ effekt på naturvärdena.

### Bevarandemål

- Naturliga hydrologi ska bevaras och växt och djurlivet skall tillåtas utvecklas fritt. Förändringar i naturtillståndet ska endast ske genom naturlig succession och naturliga processer.

### Skötselåtgärder

- Inga aktiva skötselåtgärder.

## **3. FRILUFTSLIV OCH INFORMATION**

Svartliden-Whitberget är ett förhållandevis okänt utflyktsmål. Området nyttjas så vitt Länsstyrelsen känner till endast i begränsad omfattning för jakt, utflykter och bärplockning. Genom att området nu ges naturreservatsstatus kommer områdets höga natur- och friluftslivsvärden bli mer kända, vilket kan innebära ett förändrat besöksstryck.

I området saknas stigar, eldstäder och andra iordningsställda anläggningar för rörligt friluftsliv. Behovet av anläggningar och stigar behöver kontinuerligt utvärderas. Utgångspunkten för detta är att reservatet ska nyttjas för rörligt friluftsliv utifrån sina naturgivna förutsättningar.

Om behov uppkommer, ekonomiska förutsättningar finns och det bedöms vara förenligt med reservatets syften kan nya anläggningar och stigar för att kanalisera eller främja friluftslivet iordningsställas.

### Skötselmål

- Marksloitaget från besökare får inte bli så stort att det påverkar områdets natur- eller upplevelsevärden negativt.
- Tillgängliggörandet av området samt kanalisering av besökare inom området ska vara ändamålsenligt och syfta till att bevara naturvärden och att gynna friluftslivet.

### Skötselåtgärder

- Anläggningsgraden ska med jämna mellanrum utvärderas.

### **3.1 Information**

Möjligheten att uppföra en gemensam informationsplats för alla blivande och befintliga naturreservat i Gallejaur-området ska utredas. En mindre informationstavla ska även placeras i anslutning till naturreservatet.

#### **Skötsel mål**

- En informationstavla med information om reservatet ska finnas. Förslag på lämplig placering framgår av Bilaga B.
- Informationstavlorna skall vara i gott skick och informationen ska vara aktuell.
- Aktuell information om reservatet skall finnas på Länsstyrelsens hemsida.

#### **Skötselåtgärder**

- Informationstavla enligt gällande standard skall tas fram och monteras upp inom ett år från det att beslutet vunnit laga kraft.
- Information om reservatet läggs ut på Länsstyrelsens hemsida snarast efter att beslutet vunnit laga kraft.

## **4. GRÄNSER**

Naturreservatets gränser ska markeras enligt Naturvårdsverkets anvisningar och snarast efter att naturreservatet har beslutats.

#### **Skötsel mål**

- Reservatets gränser skall vara tydligt markerade enligt Naturvårdsverkets anvisningar.

#### **Skötselåtgärder**

- Kontroll av gränsmarkeringarna och rågångar ska göras minst vart femte år.
- Vid behov röjs rågångar och otydliga markeringar åtgärdas.

## **5. TILLFARTSVÄGAR**

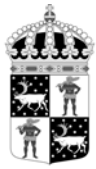
Lämpligaste tillfartsvägen till reservatet är en skogsbilväg går in västerut från väg 365 ca 7 km söder om Järvträsk. Man kommer då fram till reservatets västra del.

Länsstyrelsen bör följa besöksutvecklingen i reservatet och utvärdera vilket behov som finns av vägförbindelse till naturreservatet, utöver Länsstyrelsens egna behov vid tillsyn och skötselåtgärder.

#### **Skötsel mål**

- Länsstyrelsen ska ha kännedom om vägens skick för att kunna anpassa information och eventuellt vidta åtgärder.





Skötselåtgärder

- Vägens status kontrolleras löpande.

## 6. SAMMANFATTNING AV SKÖTSELÅTGÄRDER

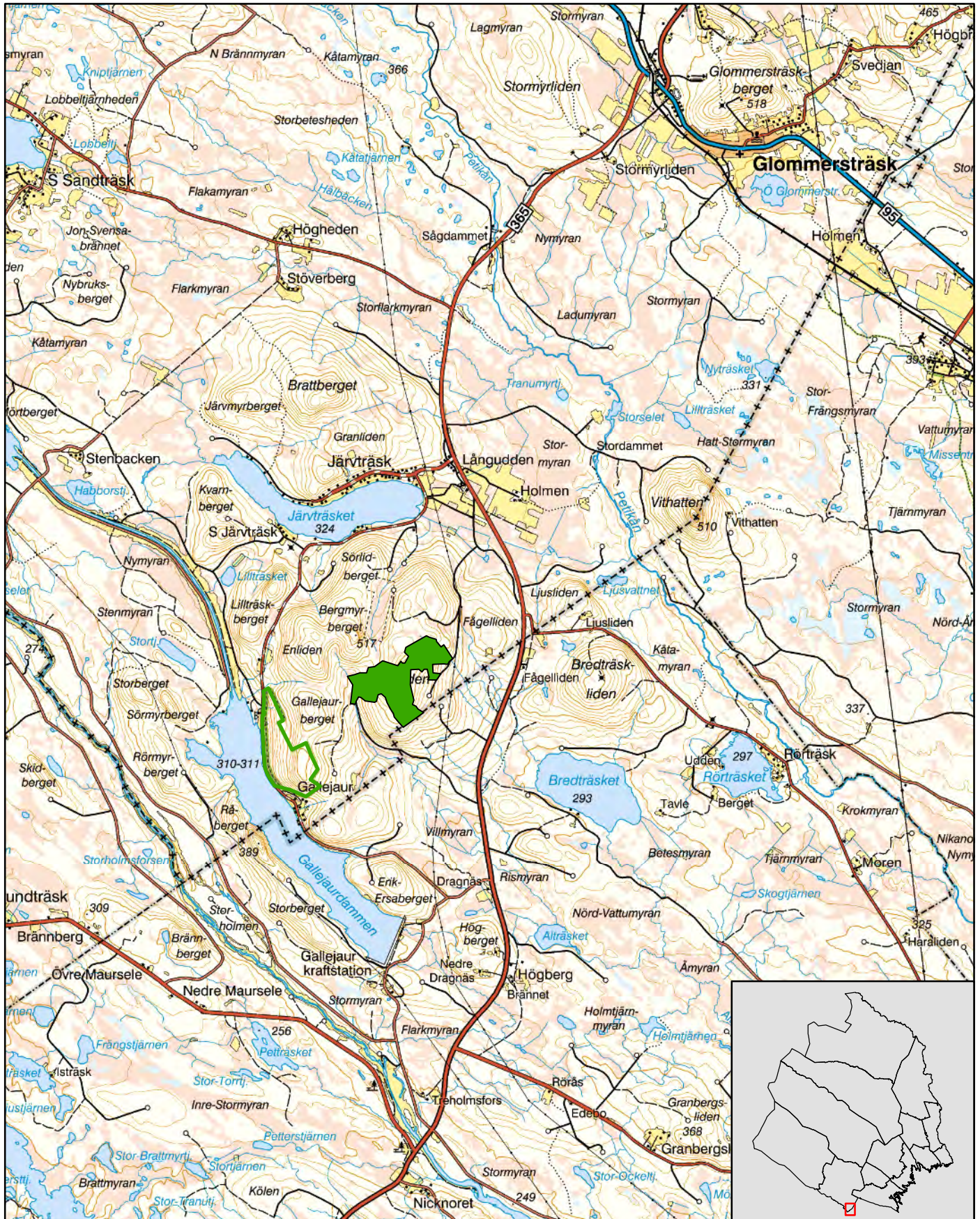
Avsnitt	Vad	När
	Översyn och eventuell revidering av skötselplan	Senast 2023
<b>2.1</b>	<b>Skog</b>	
	Avveckling av främmande trädslag.	Vid behov
<b>4</b>	<b>Friluftsliv och information</b>	
	Anläggningsgraden utvärderas, bland annat med avseende på besökstryck och slitage.	Löpande
<b>3.1</b>	<b>Information</b>	
	Informationsskylt om reservatet tas fram och monteras upp.	Snarast
	Kontrollera att skylt innehåller aktuell information och är läsbara.	Löpande
	Röjning av sly runt informationsskylt.	Vid behov
	Aktuell information om reservatet ska finnas på Länsstyrelsens hemsida.	Snarast
<b>4</b>	<b>Gränser</b>	
	Kontrollera att gränsmarkeringarna är tydliga.	Vart 5:e år
<b>5</b>	<b>Tillfartsvägar</b>	
	Statusen på tillfartsvägen kontrolleras	Löpande





# Naturreseptat Svartliden-Whitberget

Översiktskarta

Skala 1:100 000

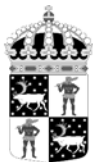
Länsstyrelsen  
Norrbotten

© Lanmäteriet

-  Gräns för naturreseptat
-  Andra naturreseptat

0 1 2 3 4 5 6 7 8 Kilometer





Länsstyrelsen  
Norrbotten

511-8110-11

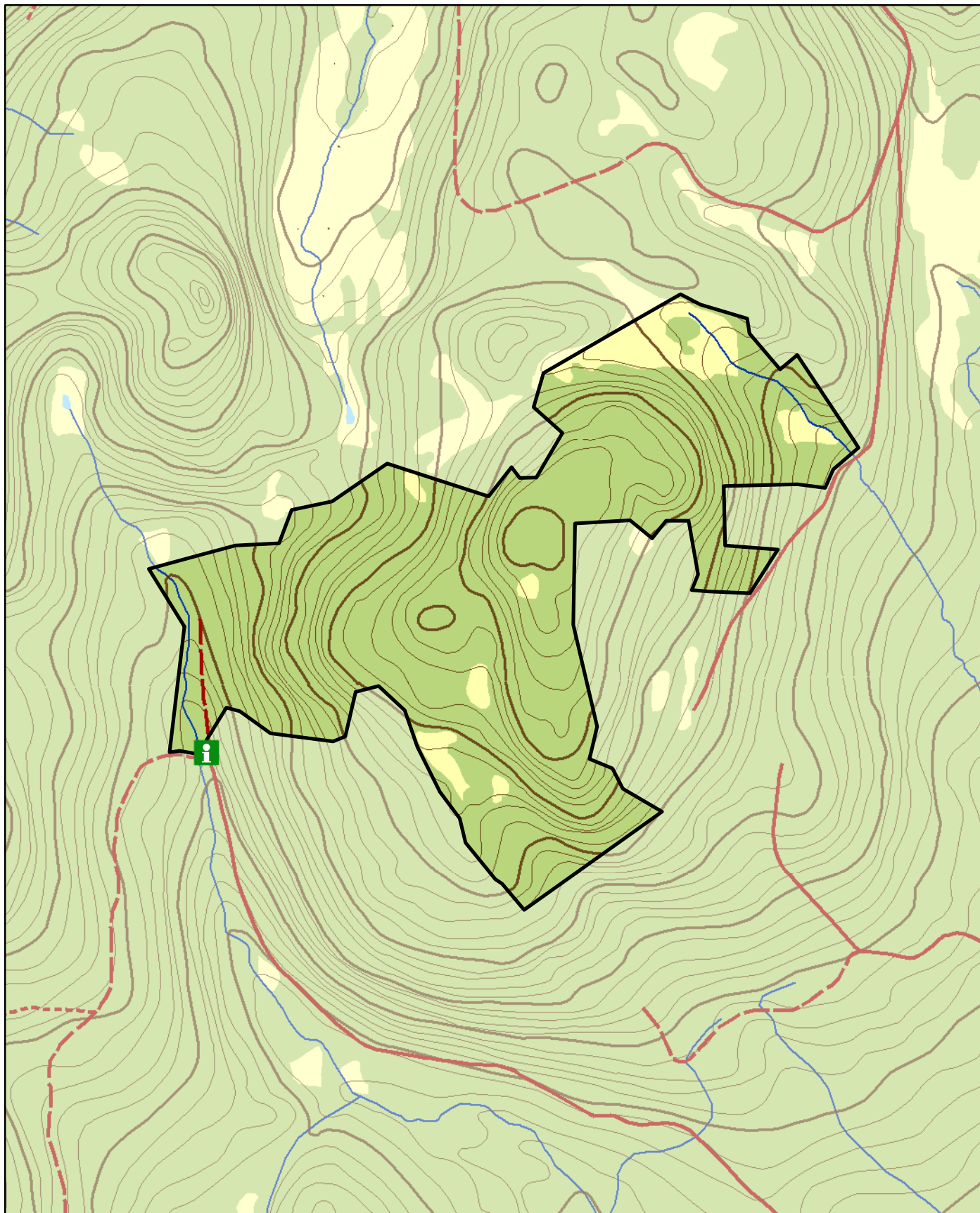
NR2030669

Bilaga B


# Naturreseptatet Svartliden-Whitberget

Information

Skala 1:15 000

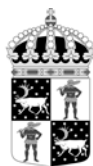


© Lantmäteriet

 Gräns för naturreseptatet

0 0,5 1 kilometer





## Artlista naturreservatet Svartliden-Whitberget

- signalarter och rödlistade arter

### Svampar

	Svenskt namn	Latinskt namn	Hotkategori
1.	Doftskinn	<i>Cystostereum murraini</i>	NT
2.	Doftticka	<i>Haploporus odoratus</i>	VU
3.	Gammelgransskål	<i>Pseudographis pinicola</i>	NT
4.	Gräddticka	<i>Perenniporia subacida</i>	VU
5.	Gränsticka	<i>Phellinus nigrolimitatus</i>	NT
6.	Harticka	<i>Inonotus leporinus</i>	NT
7.	Kötticka	<i>Leptoporus mollis</i>	NT
8.	Lappticka	<i>Amylocystis lapponica</i>	VU
9.	Ostticka	<i>Skeletocutis odora</i>	VU
10.	Rosenticka	<i>Fomitopsis rosea</i>	NT
11.	Rynkskinn	<i>Phlebia centrifuga</i>	NT
12.	Stjärntagging	<i>Asterodon ferruginosus</i>	NT
13.	Taigaskinn	<i>Laurilia sulcata</i>	VU
14.	Tallticka	<i>Phellinus pini</i>	NT
15.	Ullticka	<i>Phellinus ferrogineofuscus</i>	NT
16.	Violmussling	<i>Trichaptum laricinum</i>	NT

### Lavar

	Svenskt namn	Latinskt namn	Hotkategori
17.	Bårdlav	<i>Nephroma parile</i>	
18.	Garnlav	<i>Alectoria sarmentosa</i>	NT
19.	Knottrig blåslav	<i>Hypogymnia bitteri</i>	NT
20.	Liten sotlav	<i>Cyphelium karelicum</i>	VU
21.	Luddlav	<i>Nephroma resupinatum</i>	
22.	Lunglav	<i>Lobaria pulmonaria</i>	NT
23.	Skinlav	<i>Leptogium saturninum</i>	
24.	Skrovellav	<i>Lobaria scrobiculata</i>	NT
25.	Stuplav	<i>Nephroma bellum</i>	
26.	Vitskaftad svartspik	<i>Chaenothecopsis viridialba</i>	NT



### Fåglar

	<b>Svenskt namn</b>	<b>Latinskt namn</b>	<b>Hotkategori</b>
27.	Spillkråka	<i>Dryocopus martius</i>	
28.	Tjäder	<i>Tetrao urogallus</i>	
29.	Tretåig hackspett	<i>Picoides tridactylus</i>	NT

### Kärlväxter

	<b>Svenskt namn</b>	<b>Latinskt namn</b>	<b>Hotkategori</b>
30.	Jungfru Marie nycklar	<i>Dactylorhiza maculata</i>	
31.	Skogsnäva	<i>Geranium sylvaticum</i>	

Hotkategorier enligt Artdatabankens rödlista 2010. VU=Sårbar, NT=Nära hotad.

Källa:

- Länsstyrelsen översiktliga inventeringar 2004 och 2008
- Artportalen