

2009/0226

Kf § 50

Beslut avseende reservatföreskrifter och skötselplan gällande Nedre Söderby

NEDRE SÖDERBY

Ärendebeskrivning

Nedre Söderby hyser stora sociala, estetiska och pedagogiska värden för besökare av alla åldrar liksom ett öppet kulturlandskap med en mosaik av naturtyper. De kulturhistoriskt prioriterade bevarandevärdena är många och består av välbevarade järnåldersgravfält, hålvägar, skålgropar och byggnader. Några av områdets biologiskt prioriterade bevarandevärden är torrbacksfloran och de vidkroniga äldre björkarna. För friluftslivet utgör området tillgänglighet, utbud av kulturintressanta objekt och varierande natur höga upplevelsevärden. Området är genom dessa egenskaper av stor betydelse för närrekreationen, folkhälsan, den pedagogiska verksamheten och för det rörliga friluftslivet i Salems kommun. Områdets betydelse för friluftslivet förutses öka tack vare inflyttning i nybyggda bostadsområden i närområdet.

Initiativet till reservatsbildning kom i och med Länsstyrelsens rapport till regeringen, 2003, "Aldrig långt till naturen - Skydd av tätortsnära natur i Stockholmsregionen" där Nedre Söderby föreslås skyddas som reservat. Rapporten beskriver hur de mest värdefulla naturområdena för friluftsliv och naturvård i storstadsregionerna ska få ett skydd. Området har tidigare i omgångar skötts med fornvårdsmedel. Sedan 1997 har Salems kommun i samarbete med Stockholm vatten VA AB skött området med betesdrift. Området uppmärksammas också i kommunens naturvårdsprogram 1998-2002. Där framhålls vikten av att de öppna markerna blir hävdade och att gravar och andra fornlämningar hålls fria från sly och överväxning. Det framkommer också av rapporten att skogsbruk endast bör äga rum i tallplanteringen och då med största varsamhet. I kommunens översiktsplan (2015) finns området markerat som bevarandeområde för natur och kultur. Med finansieringshjälp av statens lokala naturvårdssatsningar tog enskild firma SorPet 2008 fram beslutsunderlag och föreskrifter samt översiktlig skötselplan.

Ärendet beskrivs i tjänsteskrivelse från miljö- och samhällsbyggnadskontoret 2010-03-31.

Sign

Beslutsexpediering

2010-10-13 MSB

forts Kf § 50

Beredande organs förslag

Se kommunstyrelsens protokoll § 106/2010.

Kommunfullmäktiges beslut

Kommunfullmäktige beslutar att

1. med stöd av 7 kap 9 § miljöbalken (SFS 1998:808) förklara det område som avgränsats på bifogad karta, bilaga 1, som kulturresevat. Reservatets gränser ska utmärkas i fält.
2. kulturresevatets namn ska vara Nedre Söderby kulturresevat.
3. för att tillgodose syftet med kulturresevatet skall angivna föreskrifter gälla i kulturresevatet med stöd av 7 kap. 5, 6 och 30 § miljöbalken samt 22 § förordningen (1998:1252) om områdesskydd enligt miljöbalken m.m.. Vård och förvaltning skall bedrivas i enlighet med upprättad skötselplan.
4. med stöd av 3 § förordningen (1998:1252) om områdesskydd enligt miljöbalken m.m. fastställa bifogad skötselplan bilaga 3.
5. bygg- och miljönämnden i Salems kommun ska vara tillsynsmyndighet enligt förordning (1998:900) om tillsyn enligt MB i resevatet.
6. Salems kommun, Miljö- och samhällsbyggnadsförvaltningen ska vara resevatetsförvaltare av mark.
7. Reservatföreskrifterna ska möjliggöra en eventuell gång- och cykelväg längs Söderby gårds vägs östra sida.

Stockholm Vatten VA AB är förvaltare för resevatets byggnader.

Sign

Beslutsexpediering

BoM § 27

Beslut avseende reservatföreskrifter och skötselplan gällande Nedre Söderby. Dnr: 2006/0477.

MILJÖÄRENDE

Ärendebeskrivning

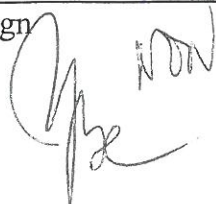
Nedre Söderby hyser stora sociala, estetiska och pedagogiska värden för besökare av alla åldrar liksom ett öppet kulturlandskap med en mosaik av naturtyper. De kulturhistoriskt prioriterade bevarandevärdena är många och består av välbevarade järnåldergravfält, hålvägar, skålgropar och byggnader. Några av områdets biologiskt prioriterade bevarandevärden är torrbacksfloran och de vidkroniga äldre björkarna. För friluftslivet utgör områdets tillgänglighet, utbud av kulturintressanta objekt och varierande natur höga upplevelsevärden. Området är genom dessa egenskaper av stor betydelse för närrecreationen, folkhälsan, den pedagogiska verksamheten och för det rörliga friluftslivet i Salems kommun. Områdets betydelse för friluftslivet förutses öka tack vare inflyttning i nybyggda bostadsområden i närområdet.

Initiativet till reservatsbildning kom i och med Länsstyrelsens rapport till regeringen, 2003, "Aldrig långt till naturen - Skydd av tätortsnära natur i Stockholmsregionen" där Nedre Söderby föreslås skyddas som reservat. Rapporten beskriver hur de mest värdefulla naturområdena för friluftsliv och naturvård i storstadsregionerna ska få ett skydd. Området har tidigare i omgångar skötts med fornvårdsmedel. Sedan 1997 har Salems kommun i samarbete med Stockholm vatten VA AB skött området med betesdrift. Området uppmärksammas också i kommunens naturvårdsprogram 1998-2002. Där framhålls vikten av att de öppna markerna blir hävdade och att gravar och andra fornlämningar hålls fria från sly och överväxning. Det framkommer också av rapporten att skogsbruk endast bör äga rum i tallplanteringen och då med största varsamhet. I kommunens översiktsplan (2015) finns området markerat som bevarandeområde för natur och kultur. Med finansieringshjälp av statens lokala naturvårdssatsningar tog enskild firma SorPet 2008 fram beslutsunderlag och föreskrifter samt översiktlig skötselplan.

Fotokopians överensstämmelse
med originalet intygas:

Elin Granhagen

Sign



EB

Beslutsexpediering

2010.04.16

Akt

Kommunstyrelsen

EB

BoM § 27 forts.

Ärendet har varit ute på remiss under tiden den 24 april 2009 till och med den 14 juni 2009. Remissvaren var elva stycken. Sammanställning av remissynpunkter och kommunens kommentarer framgår av bilaga 4.

SorPet enskild firma tog under år 2008 och 2009 fram beslutsunderlag och föreskrifter samt skötselplan. Ärendet har varit ute på remiss under den 24 april 2009 till och med den 14 juni 2009. Remissvaren har varit positiva och utan allvarliga invändningar. Sammanställning av remissynpunkter och kommunens kommentarer framgår av bilaga 4. Sammanställning och inarbetning av remissynpunkter samt framtagande av slutgiltigt beslutsunderlag, föreskrifter och översiktlig skötselplan har gjorts under vintern 2009-2010.

Bygg- och miljöenhetens bedömning

Bygg- och miljöenheten föreslår Bygg- och miljönämnden att besluta enligt beslutsförslag.

Bygg- och miljönämndens beslut

Bygg- och miljönämnden beslutar föreslå kommunfullmäktige att besluta följande:

1. med stöd av 7 kap 9 § miljöbalken (SFS 1998:808) förklara det område som avgränsats på bifogad karta, bilaga 1, som kulturreservat. Reservatets gränser ska utmärkas i fält.
2. kulturreservatets namn ska vara Nedre Söderby kulturreservat.
3. för att tillgodose syftet med kulturreservatet skall angivna föreskrifter gälla i kulturreservatet med stöd av 7 kap. 5, 6 och 30 § miljöbalken samt 22 § förordningen (1998:1252) om områdesskydd enligt miljöbalken m.m.. Vård och förvaltning skall bedrivas i enlighet med upprättad skötselplan.
4. med stöd av 3 § förordningen (1998:1252) om områdesskydd enligt miljöbalken m.m. fastställa bifogad skötselplan bilaga 3.

Sign

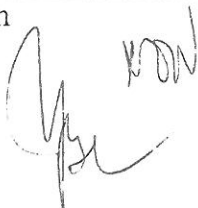
Beslutsexpediering

BoM § 27 forts.

5. anslå medel för de engångskostnader som behövs för att Nedre Söderby kulturreservat ska kunna bildas.
6. bygg- och miljönämnden i Salems kommun ska vara tillsynsmyndighet enligt förordning (1998:900) om tillsyn enligt MB i reservatet.
7. Salems kommun, Miljö- och samhällsbyggnadsförvaltningen ska vara reservatsförvaltare av mark.

Stockholm Vatten VA AB är förvaltare för reservatets byggnader.

Sign



Beslutsexpediering



Bygg- och miljönämnden

Förslag till beslut om bildande av kulturresevat vid Nedre Söderby samt fastställande av skötselplan

Förslag till beslut

Bygg- och miljöenheten föreslår bygg- och miljönämnden att besluta att föreslå kommunfullmäktige att besluta följande:

1. med stöd av 7 kap 9 § miljöbalken (SFS 1998:808) förklara det område som avgränsats på bifogad karta, bilaga 1, som kulturresevat. Resevatets gränser ska utmärkas i fält.
2. kulturresevatets namn ska vara Nedre Söderby kulturresevat.
3. för att tillgodose syftet med kulturresevatet skall angivna föreskrifter gälla i kulturresevatet med stöd av 7 kap. 5, 6 och 30 § miljöbalken samt 22 § förordningen (1998:1252) om områdesskydd enligt miljöbalken m.m.. Vård och förvaltning skall bedrivas i enlighet med upprättad skötselplan.
4. med stöd av 3 § förordningen (1998:1252) om områdesskydd enligt miljöbalken m.m. fastställa bifogad skötselplan bilaga 3.
5. anslå medel för de engångskostnader som behövs för att Nedre Söderby kulturresevat ska kunna bildas.
6. bygg- och miljönämnden i Salems kommun ska vara tillsynsmyndighet enligt förordning (1998:900) om tillsyn enligt MB i resevatet.
7. Salems kommun, Miljö- och samhällsbyggnadsförvaltningen ska vara resevatetsförvaltare av mark.
8. Stockholm Vatten VA AB är förvaltare för resevatets byggnader.

Ärendebeskrivning

Nedre Söderby hyser stora sociala, estetiska och pedagogiska värden för besökare av alla åldrar liksom ett öppet kulturlandskap med en mosaik av naturtyper. De kulturhistoriskt prioriterade bevarandevärdena är många och består av välbevarade järnåldergravfält, hålvägar, skålgropar och byggnader. Några av områdets biologiskt prioriterade bevarandevärden är torrbacksfloran och de vidkroniga äldre björkarna. För friluftslivet utgör områdets tillgänglighet, utbud av kulturintressanta objekt och varierande natur höga upplevelsevärden. Området är genom dessa egenskaper av stor betydelse för närrecreationen, folkhälsan, den pedagogiska verksamheten och för det rörliga friluftslivet i Salems kommun. Områdets betydelse för friluftslivet förutses öka tack vare inflyttning i nybyggda bostadsområden i närområdet.


Initiativet till reservatsbildning kom i och med Länsstyrelsens rapport till regeringen, 2003, "Aldrig långt till naturen - Skydd av tätortsnära natur i Stockholmsregionen" där Nedre Söderby föreslås skyddas som reservat. Rapporten beskriver hur de mest värdefulla naturområdena för friluftsliv och naturvård i storstadsregionerna ska få ett skydd. Området har tidigare i omgångar skötts med fornvårdsmedel. Sedan 1997 har Salems kommun i samarbete med Stockholm vatten VA AB skött området med betesdrift. Området uppmärksammas också i kommunens naturvårdsprogram 1998-2002. Där framhålls vikten av att de öppna markerna blir hävdade och att gravar och andra fornlämningar hålls fria från sly och överväxning. Det framkommer också av rapporten att skogsbruk endast bör äga rum i tallplanteringen och då med största varsamhet. I kommunens översiktsplan (2015) finns området markerat som bevarandeområde för natur och kultur. Med finansieringshjälp av statens lokala naturvårdssatsningar tog enskild firma SorPet 2008 fram beslutsunderlag och föreskrifter samt översiktlig skötselplan. Ärendet har varit ute på remiss under tiden den 24 april 2009 till och med den 14 juni 2009. Remissvaren var elva stycken. Sammanställning av remissynpunkter och kommunens kommentarer framgår av bilaga 4.

SorPet enskild firma tog under år 2008 och 2009 fram beslutsunderlag och föreskrifter samt skötselplan. Ärendet har varit ute på remiss under den 24 april 2009 till och med den 14 juni 2009. Remissvaren har varit positiva och utan allvarliga invändningar. Sammanställning av remissynpunkter och kommunens kommentarer framgår av bilaga 4. Sammanställning och inarbetning av remissynpunkter samt framtagande av slutgiltigt beslutsunderlag, föreskrifter och översiktlig skötselplan har gjorts under vintern 2009-2010.

Bygg- och miljöenhetens bedömning

Bygg- och miljöenheten föreslår Bygg- och miljönämnden att besluta enligt ovanstående beslutsförslag.

FÖR BYGG- OCH MILJÖENHETEN



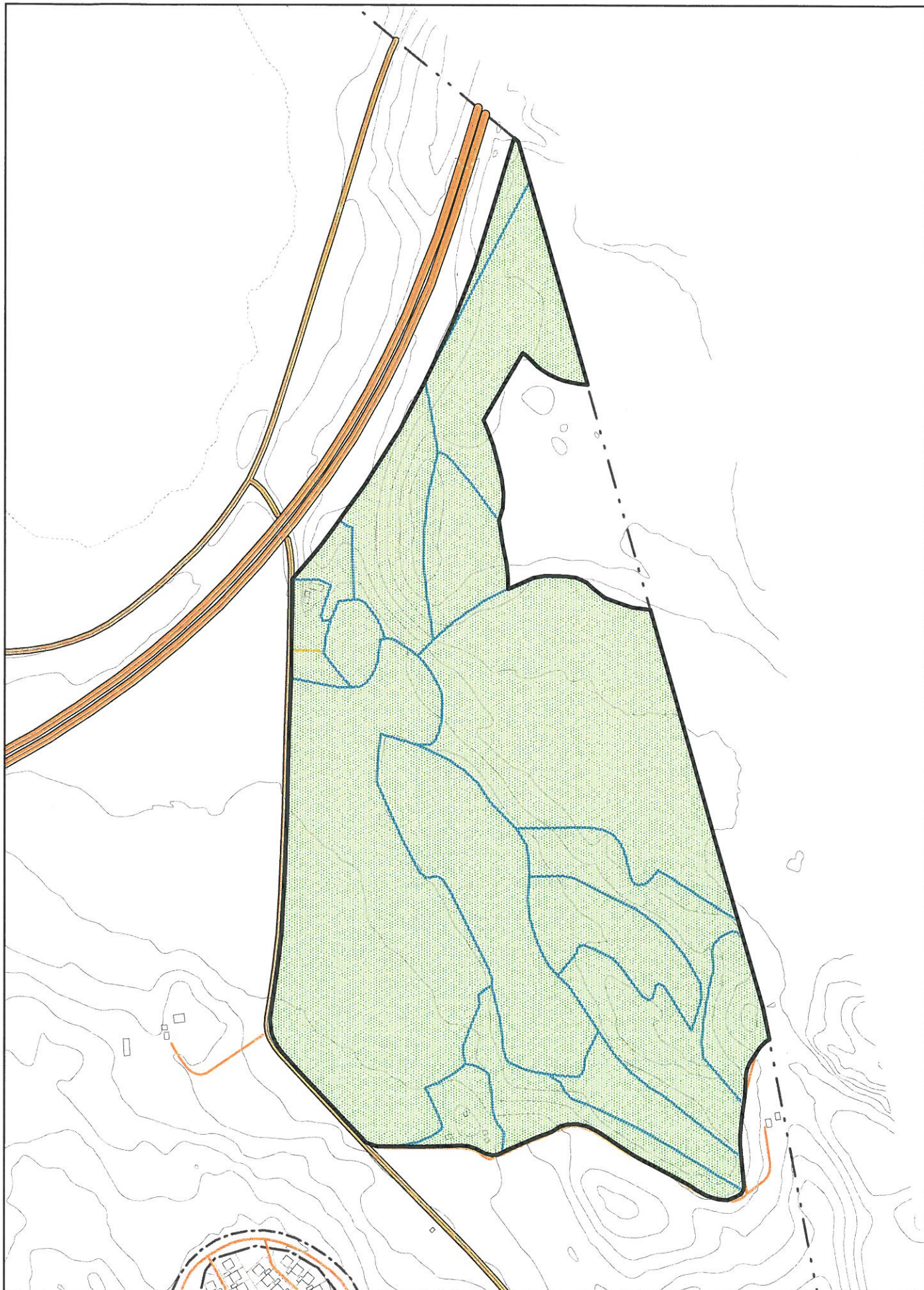
Lars Haraldsson
Bygg- och miljöchef



Karina Hälleberg
Miljö- och hälsoskyddsinspektör /
Kommunekolog

Bilagor:

1. Beslutskarta
2. Reservatsföreskrifter
3. Skötselplan
4. Sammanställning av inkomna yttranden samt kommentarer till dessa.
5. Översiktskarta



RESERVATSFÖRESKRIFTER FÖR NEDRE SÖDERBY KULTURRESERVAT, SALEMS KOMMUN

ADMINISTRATIVA DATA FÖR RESERVATET

| | |
|---------------------------------|---|
| Namn: | Nedre Söderby kulturresevat |
| Skyddsform: | Kulturresevat, kommunalt |
| Län: | Stockholms län |
| Kommun: | Salems kommun |
| Socken: | Salems socken |
| Fastigheter: | Hallinge 1:1 |
| Markägare: | Stockholm Vatten VA AB |
| Naturgeografisk region: | Svealands sprickdalsterräng med lerslättdalar och sjöbäcken (24) |
| Kulturgeografisk region: | Östra Sveriges småskaliga jordbrukslandskap, kuster och skärgård/ Mälardaldens odlingsbygd. |
| Läge: | Reservatet är beläget ca 1,5 km NO om Salems centrum mellan motorvägen E4/E20 och gränsen mot Botkyrka kommun, ca 20 km sydväst om Stockholm. |
| Topografisk karta: | 101 SV |
| Fastighetskarta: | 108 32 |
| Area: | 42 ha |
| Reservatsförvaltare: | Salems kommun, Miljö- och samhällsbyggnadsförvaltningen |

SYFTE

Syftet med reservatet ska vara att bevara, säkerställa, visa och förvalta ett sammanhållet representativt odlingslandskap med höga kultur- och naturvärden. Av särskilt intresse att förvalta är områdets kulturhistoriska värden i form av gravar och gravfält, hålvägar, skålgropar, äldre odlingsspår och kulturhistoriskt intressanta byggnader. Vidare ska områdets biologiska mångfald knuten till naturbetesmarker, tallskogar och lövskogslundar samt dess värden för det rörliga friluftslivet utvecklas och förvaltas.

RESERVATSFÖRESKRIFTER

För att tillgodose syftet med kulturresevatet beslutar kommunfullmäktige med stöd av 7 kap. 5, 6 och 30 § miljöbalken samt 22 § förordningen (1998:1252) om områdesskydd enligt miljöbalken m.m. att nedan angivna föreskrifter skall gälla i kulturresevatet.

A. Föreskrifter med stöd av 7 kap. 5 § miljöbalken angående inskränkningar i markägares och annan sakägares rätt att förfoga över fastighet inom kulturresevatet.

Utöver föreskrifter och förbud i lagar och andra författningar är det förbjudet att:

1. nyanlägga väg,
2. anlägga ny ledning i mark, vatten och luft, samt uppföra mast eller antenn,
3. förändra områdets permanenta topografi, ytförhållanden eller avrinningsförhållanden genom att bedriva täkt, gräva, schakta, borra, utfylla, övertäcka, spränga, dika, dämna eller utföra liknande handling,
4. avverka eller skada träd och buskar eller utföra annan skoglig åtgärd utöver vad som framgår av skötselplanen i skötselområde ÖB, T2, FL, TO, BÅ och V samt i skötselområdena L söder om ÖB,

5. upplåta mark för camping och husvagnsuppställning,
6. sprida bekämpningsmedel eller konstgödsel med undantag för åkermark,
7. anordna upplag,
8. trädplantera den öppna marken,
9. plantera ut för trakten främmande växt- eller djurarter i mark och vatten med undantag för tomtmark,
10. uppföra ny byggnad, eller annan anläggning utöver vad som framgår av skötselplanen.
11. utföra tillbyggnad eller yttre förändring av kulturhistoriskt intressanta byggnader,
12. riva kulturhistoriskt intressanta byggnader,
13. odla energiskog,
14. sätta upp stängsel med undantag av vilt- och betesstängsel.

Ovanstående föreskrifter ska inte utgöra hinder för:

- a. reservatsförvaltaren att utföra de åtgärder som erfordras för reservatets vård och skötsel enligt bifogad skötselplan,
- b. jordbruksdrift på åkermark i skötselområde Å,
- c. underhåll av nu befintliga ledningar och parkering,
- d. arbetsinsatser som krävs för den normala skötseln av områdets byggnader,
- e. uppgradering och markförläggning av ledningar inom befintligt ledningsrättsområde,
- f. åtgärder eller eventuell rivning av torpet Tegellöt p.g.a. pågående hussvampsangrepp,
- g. uppföra eventuell ersättningsbyggnad (likvärdig) för båtsmanstorpet Tegellöt,
- h. anläggande av våtmark i skötselområde V.

B. Föreskrifter med stöd av 7 kap. 6 § miljöbalken angående markägares och annan sakägares skyldighet att tåla visst intrång inom kulturreseptatet.

För att trygga syftet med kulturreseptatet förpliktas markägare och innehavare av särskild rätt till marken att tåla:

1. utmärkning av kulturreseptatets gränser samt uppsättning av informationsskyltar,
2. anläggning för besökande såsom vandringsled, mindre informationstavlor samt uppställning av sopbehållare,
3. utökning av befintlig parkeringsplats med plats för upp till 12 bilar,
4. anordnande av stängselgenomgångar,
5. skötsel av området i enlighet med gällande skötselplan,
6. dokumentation och uppföljning av bevarandearbetet.

C. Ordningsföreskrifter med stöd av 7 kap. 30 § miljöbalken

Utöver föreskrifter och förbud i lagar och andra författningar är det för alla förbjudet att:

1. fälla eller på annat sätt skada levande eller döda träd och buskar,
2. skada vegetation i övrigt genom att t.ex. gräva upp ris, örter, gräs, mossor, lavar eller svampar. Det är tillåtet att plocka blommor, bär och matsvamp som inte är fridlysta.
3. tälta eller ställa upp husvagn eller husbil,
4. insamla insekter eller andra ryggradslösa djur. Dispens från förbudet kan efter ansökan lämnas för insamling i samband med inventering eller för insamling i undervisningssyfte,
5. göra upp eld annat än på anvisad plats i skötselplanen,
6. medföra hund som inte är kopplad då betesdjur finns i hagarna,
7. sätta upp skylt, affisch eller dyligt. Dock får snitslar, orienteringsskärmar och tipsfrågor uppsättas för tillfälligt bruk om de avlägsnas efter avslutat arrangemang samt om känsliga markområden undviks. Även upplysningsskyltar om verksamheter som stadigvarande finns inom reservatet får anslås på anvisad plats efter överenskommelse med reservatsförvaltaren,
8. cykla i terrängen.

Föreskrifternas ikraftträdande

Föreskrifterna träder i kraft tre veckor efter den dag då författningen utkom från trycket i länets författningssamling. Kommunens beslut i ärendet togs 200x-xx-xx.

Upplysningar

Kommunen vill erinra om att även andra lagar, förordningar och föreskrifter gäller för området. Av särskild betydelse för syftena med reservatet är bl.a.:

- Enligt lag om kulturminnen mm (1988:950) är fasta fornlämningar och deras fornlämningsområden skyddade enligt lag. Det är utan Länsstyrelsens tillstånd förbjudet att förändra, ta bort, skada eller täcka över en fast fornlämning. Detta innebär att det även är förbjudet att elda inom fornlämningsområde.
- Fridlysningsbestämmelserna. Alla vilda fåglar och däggdjur samt deras ägg, ungar och bon är fredade enligt jaktlagen (1987:259) vissa andra växter och djurarter är fridslysta enligt 8 kap. MB och artskyddsförordningen (2007:845).
- Enligt Terrängkörningslagen (1975:1313) och terrängkörningsförordningen (1978:594) är körning i terräng med motordrivet fordon för annat ändamål än jordbruk eller skogsbruk förbjudet.
- Bestämmelserna i 6 § jaktlagen (1987:259) om att hundar under tiden 1 mars -20 augusti inte får löpa lösa i marker där det finns vilt. Under övrig tid ska hunden hållas under tillsyn att den hindras från att förfölja vilt, när den inte används vid jakt.

BESKRIVNING AV OMRÅDET

Kulturresevatet Nedre Söderby är beläget sydost om Borsjön i Salems kommuns östra del på gränsen till Botkyrka kommun. Området avgränsas i norr och öster av kommungränsen, i väst av motorvägen E4/E20 och Söderby gårds väg samt i söder av vägen mellan Granmora och Söderby gårds väg. Reservatet har stora kultur-, natur- och rekreationsvärden och kan enkelt nås med bil, cykel, buss eller till fots från Salem och Rönninge tätort. Reservatet innefattar delar av gården Nedre Söderbys brukningsenhet och består av betesmark, skogsmark, våtmark och åkermark som tillhört gården. Karaktäristiskt för reservatet är det gamla odlingslandskap med betes- och åkermark som formats av människan genom århundraden. Gränsen mellan äldre tiders inäga och utmark är tydlig i delar av reservatet.

I hela området finns talrikt med fornlämningar i form av järnåldersgravfält, hålvägar, skålgropar, hällristning, stensättning och kolbotten. Särskilt intressant för sina ovanliga gravformer och sin pedagogiska uppbyggnad är gravfältet som sträcker sig från åshöjden ner och ut på den öppna plana ytan i reservatets centrala del. De äldsta gravarna i form av kvadratiska och triangulära stensättningar ligger i krönläge uppe på åstoppen. Utmed slänten följer sedan i kronologisk ordning yngre gravformer. Bebyggelsen vid gården Nedre Söderby utgörs av en välbevarad knuttimrad parstuga från 1700-talet med tillhörande drängstuga och loftbod. Sommartid driver Botkyrka-Salem hemslöjdsförening caféverksamhet i huvudbyggnaden. Torpet Tegellöt, beläget i reservatets södra del, är kommunens enda bevarade båtsmanstorp. Huvudbyggnaden är troligen byggt i slutet av 1800-talet och är idag angripen av hussvamp.

Terrängen är kuperad och består av sandiga och delvis blockiga höjdparter där berget nästan aldrig går i dagen, lite lägre ner i terrängen finns moränpartier och på åkermarken finns postglaciala leror.

Det lägst liggande partiet består av torvjord. Naturen är omväxlande med allt från äldre torr och frisk barrskog via mer eller mindre slutna lövträdsbevuxna partier till öppna betade torra och våta f.d. ängsmarker. På den torrare ängsmarken växer t.ex. backsippa, kattfot, solvända, ormrot och flentimotej även scharlakansröd vaxskivling, rödlistad som *missgynnad*, förekommer i reservatet. I reservatet finns tre naturvärdesobjekt bestående av gammal tallskog samt hagmarksskog med lundkaraktär. Skogsbruk bedrivs i norra delen av reservatet.

Mer detaljerade beskrivningar samt beskrivning av anläggningar m.m. finns i skötselplanen, bilaga 3.

GÄLLANDE FÖRORDNANDEN, DETALJPLANER M.M.

Området omfattas inte av någon gällande detaljplan, områdesskydd eller vattendom. Området ligger inom Bornsjöns vattenskyddsområde.

Området omfattas av följande riksintressen: kulturmiljövården (enligt 3 kap. 6§ MB) (Bornsjöområdet) och Riksintresse för 220-400 kV kraftledning (3 kap. 8§ MB) dessutom gränsar det till Riksintresse för vägtrafik (3 kap. 8§ MB) där E4/E20 hävdas som riksintresse med handlingsfrihet att kunna breddas till 6 körfält.

Fastigheten Hallinge 1:1 är belastad med följande registrerade servitut och nyttjanderätter inom reservatsområdet: 3 ledningsrätter (1 vatten, Stockholm Vatten VA AB, 1 starkström, Affärsverket Svenska Kraftnät och 1 starkström, Vattenfall).

Jakträtten kvarstår för markägaren.

Förordnandet är förenligt med översiktsplanen och med hushållningsbestämmelserna i 3 och 4 kap miljöbalken.

