



Se sändlista

Bildande av Korpebogölens naturreservat i Kinda kommun samt fastställande av skötselplan för naturreservatet

Länsstyrelsens beslut

Länsstyrelsen förklarar med stöd av 7 kap. 4 § miljöbalken ett område inom fastigheterna Kila 1:7, 1:18-21 och 1:29 som naturreservat med föreskrifter och skötselplan enligt nedan. Naturreservatets gräns är markerad på bifogad karta, bilaga 1.

Naturreservatets namn skall vara Korpebogölen.

Syftet med reservatet

Syftet med Korpebogölens naturreservat är att bevara och vårda värdefulla naturmiljöer, främst i form av barrnatskog som, särskilt i branter, har inslag av ek och andra lövträd, samt att bevara alla de komponenter, i dessa miljöer, som är viktiga för överlevnaden av hotade, sällsynta och hänsynskrävande arter. Barrnatskogen ska även i fortsättningen vara varierad, med bland annat både gran- och lövdominerade rasbranter samt tallhällmarker. Syftet är även att bevara biologisk mångfald, främst lavar, mossor och svampar.

Syftet ska nås genom att området undantas från skogsbruksåtgärder och till stora delar lämnas till fri utveckling. På tallhällmarker kan vissa åtgärder krävas för att bevara talldominansen. På hyggesdelen och ungskogspartierna ska syftet nås genom restaureringsåtgärder för att efterlikna ett lövrikt successionsstadium och i skog som är utvecklingsmark kan mängden död tallved behöva öka. Ekar och andra ädellövträd ska skötas så att de erhåller en gynnsam miljö. Syftet med skötselåtgärderna ska vara att bibehålla och förstärka populationerna av de arter som är knutna till gammal barrnatskog och senvuxna, gamla ädellövträd.

Föreskrifter

A. Med stöd av 7 kap. 5 § miljöbalken, om inskränkningar i rätten att använda mark- och vattenområden inom reservatet, är det, utöver vad som annars gäller, inte tillåtet att:

1. bedriva täkt, gräva, schakta, spränga, borra, utfylla, plöja eller utföra annan mekanisk markbearbetning;
2. anlägga väg, campingplats eller uppställningsplats för fordon, båtar eller andra farkoster;
3. framföra motordrivet fordon, undantag gäller för älgdragare vid uttransport av fällt vilt samt för på befintlig körväg markerad på beslutskartan i samband med skogsbruk på Kila 1:7, 1:18-21 väster om naturreservatet;
4. anordna motor- eller skyttebana för övning eller tävling;
5. uppföra byggnad eller annan anläggning;
6. uppföra mast, vindkraftverk, eller att uppföra luft- eller markledning;
7. anordna upplag;
8. gräva upp växter;
9. tillföra växtnäringsämnen eller jordförbättringsmedel, använda kemiska eller biologiska bekämpningsmedel, tillföra kalk eller andra mineralämnen;
10. avverka, gallra, röja, så, plantera, markbereda eller utföra annan skogsbruksåtgärd eller på annat sätt skada levande eller döda träd och buskar;
11. ta bort eller upparbeta dött träd eller delar av träd eller vindfäll;
12. ändra floran eller faunans sammansättning genom införande av för området nya arter.

B. För att tillgodose syftet med reservatet förpliktar Länsstyrelsen med stöd av 7 kap. 6 § miljöbalken ägare, att utan ytterligare ersättning, och innehavare av särskild rätt till fastigheterna tåla att följande åtgärder vidtas inom reservatet:

1. utmärkning av, och information om, reservatet;

2. skötsel i form av skapande av död tallved, röjning och utglesning av både gran och tall i mindre delar av reservatet för att kunna uppnå en bättre struktur samt gynna andra trädslag, friröjning av kulturlämningar och friställning av solgynnade träd främst ek;
 3. undersökningar av växt- och djurlivet och andra naturförhållanden genomförs som ett led i uppföljningen av syfte och mål med reservatet.
 4. iordningställande av anordningar för friluftslivet såsom utmärkning av vandringsstig till utkiksberget samt anordnande av en mindre parkeringsplats med informationstavla.
-

C. Med stöd av 7 kap. 30 § miljöbalken, föreskriver Länsstyrelsen om rätten att färdas och vistas inom reservatet, att det utöver vad som annars gäller, inte är tillåtet att:

1. utöva bergsklättring;
2. rida eller cykla i reservatet, förutom på befintliga vägar;
3. bryta kvistar, fälla eller på annat sätt skada levande eller döda träd och buskar;
4. plocka hela eller delar av växter, mossor, lavar eller svampar med undantag för bär och matsvamp;
5. störa djurlivet genom att t ex klättra i boträd eller samla ryggradslösa djur;
6. skada djurlivet, undantaget den jakt som får bedrivas i reservatet;
7. förstöra eller skada fast naturföremål eller ytbildning genom att borra, spränga, gräva, rista, hacka eller måla;
8. göra upp eld annat än på plats som Länsstyrelsen har markerat med skylt.

Dessutom är det förbjudet att utan Länsstyrelsens tillstånd

9. anordna tävlingar eller bedriva lägerverksamhet;
10. utföra sådan vetenskaplig undersökning eller enstaka studie som kan leda till skada eller annan negativ påverkan på växt- eller djurlivet.

Ovanstående föreskrifter under A och C utgör inte hinder för förvaltaren, eller den som förvaltaren utser, att utföra de åtgärder som erfordras för reservatets vård och skötsel och som framgår av föreskrifter B1-4.

Föreskrifterna under C ska inte utgöra hinder för att samla ryggradslösa djur genom hävning och i samband med det ta enstaka individer för artbestämning. Föreskrifterna under C ska inte heller utgöra hinder för att ta ner s.k. ”riskträd” som riskera att utgöra fara eller hinder för trafik på den samfälliga vägen som passerar naturreservatet Korpebogölen. Vägsamfälligheten Kila-Hallingshult ska, om riskträd upptäcks, ta kontakt med naturreservatets förvaltare för samråd av lämpliga åtgärder.

Skötselplan

Med stöd av 3 § förordningen (1998:1252) om områdesskydd enligt miljöbalken fastställer Länsstyrelsen de mål och riktlinjer som framgår av den till beslutet hörande skötselplanen, bilaga 2.

Förvaltare för naturreservatet skall vara Länsstyrelsen Östergötland.

Skäl för beslutet

Stora delar av Korpebogölens naturreservat består av barrnaturskog, som är gammal och har varit orörd länge, mycket tack vare den blockiga branten som sträcker sig genom området. Ovanför branten, i reservatets västra del, är skogen kuperad och svårbrukad även där. I barrskogen finns inslag av lövträd och det finns även mindre partier som är lövträdsdominerade. Korpebogölens naturreservat har höga naturvärden kopplade till barrnaturskog. Här finns död ved och minst 14 rödlistade arter som är knutna till veden eller till gamla granar, aspar och ekar. Ytterligare 7 signalarter, varav flera är sällsynta, är funna i området. Korpebogölens naturreservat har få motsvarigheter i kommunen.

Den skog som sträcker sig utmed vägen i områdets östra kant, och ej är värdekärna, behövs som utvecklingsmark och som skyddszon för att kunna bibehålla luftfuktigheten i branten, vilket är en förutsättning för bevarandet av många av områdets hotade och sällsynta arter. Skulle enbart branten skyddas riskerar denna bitvis att utgöra ett allt för smalt område för att säkra luftfuktigheten. För att alla de krävande arter som finns i området ska kunna fortleva måste därför hela området skyddas långsiktigt.

Lämplig användning av markområde

Enligt 1 kap. 1 § miljöbalken skall densamma tillämpas så att bl.a. värdefulla natur- och kulturmiljöer skyddas och vårdas och den biologiska mångfalden bevaras.

Länsstyrelsen har, i enlighet med 3 kap. miljöbalken, prövat och funnit att bildandet av Korpebogölens naturreservat är förenligt med en, från allmän synpunkt, lämplig användning av markområdet och att beslutet inte strider mot gällande kommunal översiktsplan.

Intresseprövning

Länsstyrelsen har i enlighet med 7 kap. 25 § miljöbalken prövat och funnit att bildandet av Korpebogölens naturreservat inte går längre i inskränkning av enskilds rätt att använda mark och vatten, än vad som krävs för att syftet med skyddet ska tillgodoses.

Konsekvensutredning av påverkan av beslutet på allemansrätten

Länsstyrelsen ska enligt förordning om konsekvensutredning vid regelgivning 2007:1244, i den omfattning det behövs göra en konsekvensutredning av hur allemansrätten påverkas genom beslutet om naturreservat. Länsstyrelsen gör bedömningen att naturreservatsbildningen inte medför negativa konsekvenser för vistelse och färd i naturreservatet. Ordningsföreskrifterna skall samtidigt leda till att reservatets syfte uppnås.

Miljö kvalitetsmål

Bildandet av Korpebogölens naturreservat är en del av uppfyllandet av miljö kvalitetsmålet ”Levande skogar” och ”Ett rikt växt och djurliv” om vilket Sveriges riksdag och regering beslutat.

Ärendets handläggning

Dokumentation

De mycket höga naturvärdena inom Korpebogölens naturreservat dokumenterades i samband med Skogsvårdsstyrelsens inventering av nyckelbiotoper på fastigheterna år 1995 och 1999. Vid reservatsutredningen bekräftades områdets naturvärden.

Reservatsbildning

Reservatet har stakats ut och mätts in av Lantmäteriet. En värdering av området genomfördes av Forum Fastighetsekonomi AB samråd med markägarna och på uppdrag av Länsstyrelsen. Därefter förhandlade Länsstyrelsen med markägarna och kom överens om ekonomisk ersättning för intrånget i markanvändningen som blir konsekvens av naturreservatsbildningen. Beslut om utbetalning av ekonomisk ersättning har tagits av Naturvårdsverket 2011-11-16.

Remissyttranden

Länsstyrelsen har remitterat förslag till beslut till markägare, övriga berörda sakägare, Kinda kommun, Skogsstyrelsen Östergötlands distrikt, SGU och Naturskyddsföreningen i Kinda. SGU samt markägarna Gunnar och Gösta Grindestam har inkommit med yttranden över remissförslaget.

SGU framför att man tagit del av handlingarna och att man inte några synpunkter i ärendet.

Gunnar och Gösta Grindestam, markägarna till berörda fastigheter, har den 23 januari 2012 framför att de är oroliga för en ökning av mängden skadeinsekter i den till reservatet angränsande skogen. Detta på grund av att andelen död ved ska öka inom naturreservatet. Markägaren vill därför att det i beslutet ska framgå att ägarna till Kila 1:29 ska ha full ersättning för alla skadeangrepp inom 500 meter från gränsen till naturreservatet. Dessutom ska det finnas medel avsatta för detta ändamål i

finansieringen av Korpebogölens naturreservat anser markägarna. Slutligen undrar markägarna hur naturreservatets friluftsliv och det utpekade rika djurlivet kommer att påverkas av den vindkraftpark som EON planerar att uppföra i trakten.

Länsstyrelsens avvägning med avseende på remissyttranden

Länsstyrelsen bedömer att risken för insektsskador av främst granbarkborre i skogen som angränsar till reservatet är liten. Skogarna i naturreservat är överlag varierade med träd av olika åldrar, storlek och trädslag. Skogarna är ofta slutna och utgör, enligt Länsstyrelsens bedömning, ingen lämplig miljö för granbarkborre. Arten trivs bäst i likåldriga skogar av gran på torrare mark, helst i sydvända varma hyggeskanter, företrädesvis i stormfällada eller på annat sätt stressade träd. Under normala förhållanden utgör ett naturreservat ingen orsak till oro för barkborreskador på omgivningen. I normalfallet, då reservaten årligen har några vindfällen och större granar som är döende på grund av rotröta och dylikt sker en nettoinvandring av skadeinsekter från omgivningarna till reservaten.

Länsstyrelsen anser att ett tillägg i beslutet inte är nödvändigt för att hantera frågor kring insektsskador på omgivande skog. Naturvårdsverket har redan en arbetsmetod för hantering av insektsskador gällande ersättningar till grannmarker som bedöms ha blivit drabbade av granbarkborre på grund av närhet till naturreservat. Metoden innebär att om en markägare har ersättningsanspråk till följd av angrepp på skogsmark som man anser beror på ett angränsande naturreservat kan markägarna kontakta ansvarig förvaltare för naturreservatet. Enligt rutinerna gör sedan Skogsstyrelsen en opartisk bedömning av skadan i fält och en ev. uppmätning av skadad skogsvolym sker. Innan en ev. överenskommelse träffas värderas virket av en oberoende värderare, bekostad av staten.

Angående synpunkter på den planerade vindkraftparken. En vindkraftpark kräver tillstånd enligt miljöbalken mm. Länsstyrelsen prövar ansökningar om byggande av vindkraftverk och har vid prövningen bland annat till uppgift att bevaka allmänna intressen som t ex friluftsliv och naturreservat i prövningsprocessen.

Övrigt

Gagnvirke

Allt utfallande gagnvirke i samband med naturvårdsåtgärder som utförs med stöd av föreskrifter och skötselplan tillfaller staten.

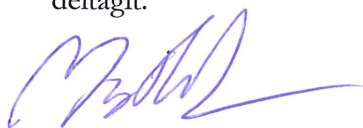
Hur man överklagar,

Detta beslut kan överklagas hos regeringen, se bilaga 3 (Miljödepartementet).

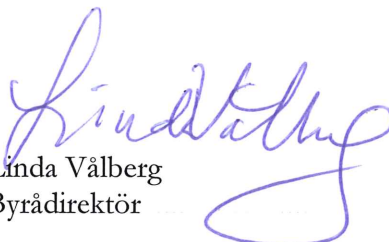
Sakägare anses ha fått del av beslutet den dag kungörelse om beslutet var införd i ortstidning.

Beslutet gäller från den dag det vunnit laga kraft utom föreskrifter meddelade med stöd av 7 kap. 30 § miljöbalken, avd C, vilka gäller omedelbart.

I den slutliga handläggningen av detta ärende har, förutom undertecknade, naturvårdsdirektören Claes Svedlindh, byrådirektören Maria Taberman, länsassessorn Karin Fridell, byrådirektören Sofia Bergvall och antikvarien Mattias Schönbeck deltagit.



Magnus Holgersson
Länsråd



Linda Vålberg
Byrådirektör

Bilagor

1. Beslutscharta
2. Skötselplan
3. Hur man överklagar

akten (naturdossier)

Sändlista

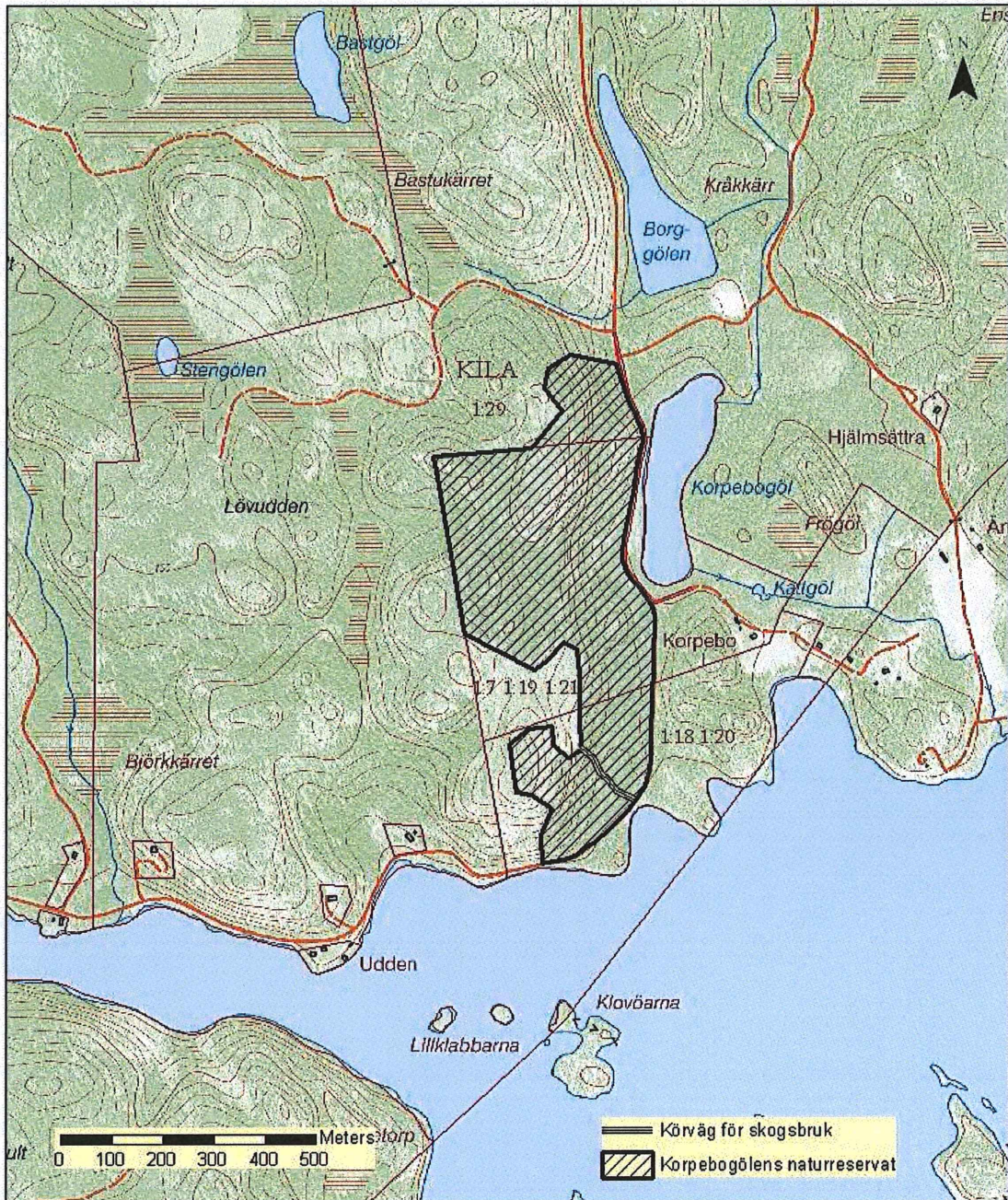
Gunnar Grindestam, Kila Gård, 590 42 Horn
Gösta Grindestam, Kila Gård, 590 42 Horn
Kila-Hallingshults Vägsamfällighet, c/o Mats Grindestam, Apelgatan 13,
582 46 Linköping

Kopia till

Naturvårdsverket, 106 48 Stockholm
Sveriges geologiska undersökning, Box 670, 751 28 Uppsala
Kinda kommun, 590 40 Kisa
Naturskyddsföreningen i Kinda Ydre, att Hans Karlsson, Asby kyrkväg 9, 570 60
Österbymo
Skogsstyrelsen, Östergötlands distrikt, Datalinjen 1, 583 30 Linköping
Lantmäterimyndigheten, Box 1111, 462 28 Vänersborg (när beslutet vunnit laga
kraft)

Länets författningssamling
Tidningskungörelse

Reservatsförvaltningen, PD



Karta tillhörande Länsstyrelsens beslut för Korpébogölen naturreservat beslutat 2012-12-06.
Objektnummer (NVR id) 2010947, dnr 511-6415-11.

Länsstyrelsen Östergötland © Lantmäteriet

