



Skötselplan för naturreservatet Stora Haddebo

SKÖTSELPLAN FÖR STORA HADDEBO NATURRESERVAT

Skötselplanen gäller utan tidsbegränsning. En översyn bör göras senast inom 10 år för att bedöma behovet av revidering. Skötselplanen har upprättats av Länsstyrelsen 2012.

Planförfattare har varit Marcelle Johansson och Annika Forslund.

Foto framsida: Gammelgranslav och gul fingersvamp. Foto Annika Forslund.

Innehållsförteckning

A. ALLMÄN BESKRIVNING.....	3
1. Administrativa data om naturreservatet	3
2. Syfte, föreskrifter och skäl för beslut	4
3. Översiktlig beskrivning av befintliga förhållanden.....	4
3.1 Naturbeskrivning	4
3.2 Historisk och nuvarande markanvändning	5
3.3 Områdets bevarandevärden	6
3.4 Källuppgifter.....	7
B. PLANDEL	8
1 Syfte med naturreservatet.....	8
2 Disposition och skötsel av mark.....	8
2.1 Skötselområden	8
2.2 Sammanfattning och prioritering av planerade skötselåtgärder	12
2.3 Jakt	12
2.4 Utmärkning av reservatets gräns	12
3. Tillsyn.....	12
4. Dokumentation och uppföljning.....	12
4.1. Inventeringar	12
4.2. Uppföljning.....	12
5. Finansiering av naturvårdsförvaltningen.....	13
5.1 Finansiering av naturvårdsförvaltningen.....	13
6 Kartor	14

A. ALLMÄN BESKRIVNING

1. Administrativa data om naturreservatet

Reservatets namn:	Stora Haddebo naturreservat	
NVR* nr:	2029009	
Beslutsdatum:	2012-11-19	
Län:	Östergötland	
Kommun:	Mjölby	
Areal:	Totalt	Ca 60 ha
	Produktiv skog:	53 ha
Naturtyper: (Natura 2000 habitat)	Barrblandskog (Natura 2000-habitat 9010, Västlig taiga)	47 ha
	Skogsbevuxen myr (Natura 2000-habitat 91D0)	3,8 ha
	Öppna mossar och kärr(Natura 2000-habitat 7140)	5,6 ha
Prioriterade bevarandevärden		
Naturtyper	Barrskog, kärr	
Arter/grupper	Moss-, lav- och svampflora, fågelfauna	
Strukturer/funktioner	Död ved, gamla träd	
Kulturmiljöer		
Friluftsliv		
Övrigt:		
Fastighet/markägare:	Stora Haddebo 1:23, Mjölby kommun / Naturvårdsverket	
Förvaltare:	Länsstyrelsen Östergötland	
Lägesbeskrivning:	Stora Haddebo ligger i Mjölby kommun, ca 7 km söder om kyrkan i Västra Harg.	
Vägbeskrivning:	Från Mjölby kör mot Västra Harg. Framme i Västra Harg följ skyltningen mot Önebo/Ulrika. Från Önebo kör ca 3,5km söderut. Vid skylt "Mosshult" sväng höger in på grusväg mot Haddebo (liten skylt). Efter ca 2 km är man framme vid naturreservatets sydvästra gräns.	

* Naturvårdsregistret

2. Syfte, föreskrifter och skäl för beslut

Se reservatsbeslutet.

3. Översiktlig beskrivning av befintliga förhållanden



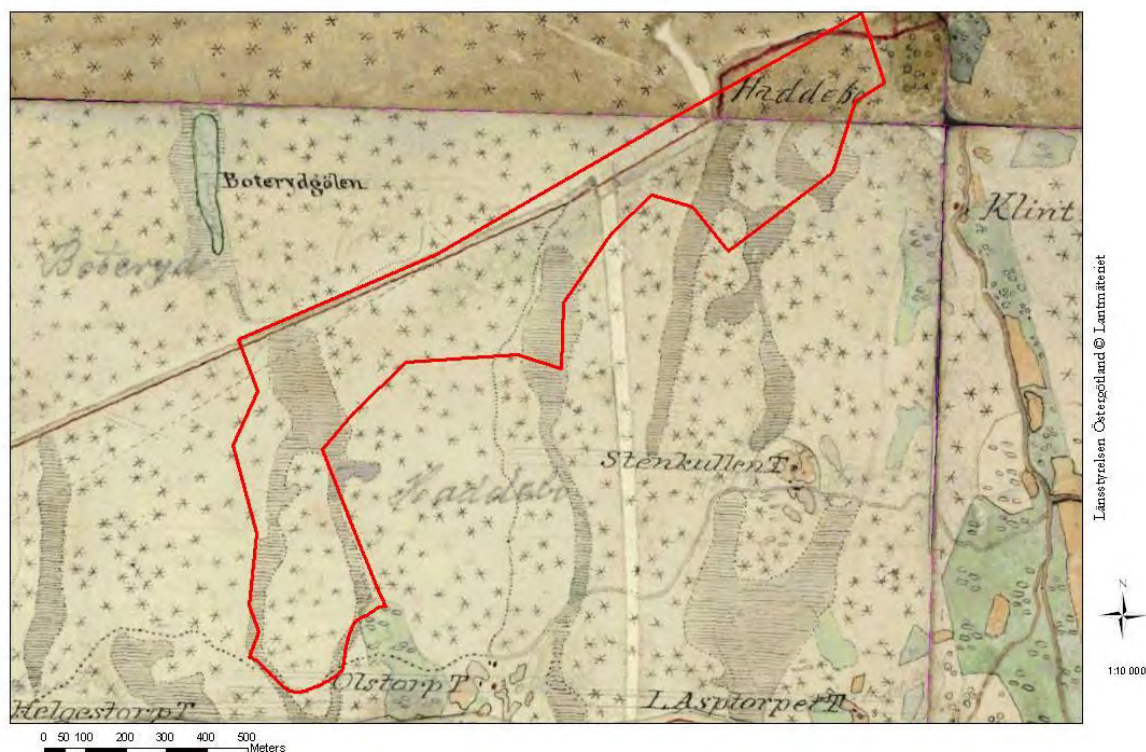
Översiktskarta © Lantmäteriet

3.1 Naturbeskrivning

Stora Haddebo ligger i Mjölby kommun, ca 7 km söder om kyrkan i Västra Harg. Naturreservatet utgörs av småkuperad blåbärsgrenskog med inslag av sumpskogar och öppna myrar. På sina ställen finns torra marker med hällar och ett fältskikt av skarp ristyp. Vid reservatsbildningen omges området är av hyggen och unga barrträdsplantetigar. Kontinuiteten av liggande död ved är lång i området och död ved i olika nedbrytningsstadier förekommer allmänt. På sina ställen är förekomsten av yngre lågor även riklig. Exempelvis finns stormfällda granar som angripits av barkborre och självgallrande slutna partier. Beståndsåldrarna växlar mellan 100 till 120 år med inslag av äldre träd. Äldre granar finns framförallt i den sydvästra och i den östra delen. Längst i öster finns en liten brant med grova aspar. I sumpskogspartierna dominerar tall och björk med inslag av senvuxen gran. Gammelgranslav förekommer i hela området och på sina ställen med riklig förekomst. Kattfotslav finns framförallt i sumpskogarna och i kanten mot myrmarkerna. På torrgranar finns gnagspår av bronshjon och i gammelgranar finns utgångshål från granbarkgnagare. På gamla granlågor förekommer gräddticka och ullticka. I en ört- och mossrik sluttning växer mykorrhizasvamparna svart taggsvamp, skarp dropptaggsvamp och gul fingersvamp tillsammans med granar. Området är kuperad med mycket berg i dagen. I nordöstra hörnet angränsar naturreservatet till en höjd som kallas "Hälsinge klint" och som kan bli en bra utsiktspunkt för besökare.

3.2 Historisk och nuvarande markanvändning

Häradskarta Stora Haddebo



Stora Haddebo har en lång kontinuitet som barrskogsmiljö med inslag av kärr och mossar vilket även återspeglas i häradskartan från slutet av 1800-talet. I trakten finns rester av tjärdalar. Innan reservatsbildningen ägdes marken av skogsbolaget Sveaskog som bedrev skogsbruk i området. Bolaget hade dock klassat några bestånd som nyckelbiotoper och därmed skyddat dessa från skogsbruksåtgärder. I området bedrivs även jakt.

3.3 Områdets bevarandevärden

3.3.1 Biologiska bevarandevärden

Majoriteten av skogen i Stora Haddebo hör till de skogsnaturtyper som formas genom naturlig brandstörning, som tidigare förekom regelbundet i skogslandskapet. I det moderna skogslandskapet är brandstörning sällsynt pga effektiva brandövervaknings- och bekämpningsmetoder. I Stora Haddebo är det i dag framförallt skogens inre dynamik med konkurrens, åldrande och död tillsammans med yttre störningar från stormar och insektsangrepp som påverkar processerna i skogen. Skogen tillförs på så vis kontinuerligt död ved. Döda träd förekommer både i riklig mängd och i olika nedbrytningsstadier. Den kontinuerliga tillförseln av död ved har bl a gynnat förekomsten av den sårbara (VU) arten gräddticka *Perenniporia subacida* som växer på gamla granlågor i området. Troligtvis är lokalen kan även lokalen spela en roll för många vedlevande insekter, med tanke på tillgången på död ved i olika nedbrytningsstadier. Gnagspår och kläckhål från krävande arter som bronsjon *Callidium coreaceum* och granbarkgnagare *Microbregma emarginata* är påträffade på torra respektive gamla granar. Till de gamla granarna i området finns även ett antal mykorrhizasvampar knutna. Det är den gula flngersvampen *Ramaria flava* (VU), svart taggsvamp *Phellodon niger* (NT) och skarp dropptaggsvamp *Hydnellum peckii* (S). Trots att majoriteten av skogens naturvärden är knutna till sent successionsstadie finns även tallvärden och aspvärden, gynnade av yttre störningar. Dessa värden är dock i minoritet.

Svenskt namn	Vetenskapligt namn	Status	Förekomst
<u>Fåglar</u>			
Tjäder	<i>Tetrao urogallus</i>	N2000	vid fältbesök
<u>Insekter</u>			
Bronsjon	<i>Callidium coriaceum</i>	S	Spridda spår torrgranar
Smalsprötad bastardsvärmare	<i>Zygaena osterodensis</i>	NT	P-plats vägren
Ängsväddsantennmal	<i>Nemophora cupriacella</i>	VU	P-plats vägren
Granbarkgnagare	<i>Microbregma emarginata</i>	S	senvuxna granar
<u>Lavar</u>			
Gammelgranslav	<i>Lecanactis abietina</i>	S	Allmän på gran
Grynig blåslav	<i>Hypogymnia farinacea</i>	S	allmän på träd & ved
Kattfotslav	<i>Arthonia leucopellea</i>	S	Spridd på granbaser
Strecklav	<i>Xylographa truncigena</i>	S	allmän på tallågor
<u>Svampar</u>			
Gul fingersvamp	<i>Ramaria flava</i>	S	Mossrik sluttning med gran
Gräddticka	<i>Perenniporia subacida</i>	NT	granlågor
Skarp dropptaggsvamp	<i>Hydnellum peckii</i>	S	Mossrik sluttning med gran
Svart taggsvamp	<i>Phellodon niger</i>	S	Mossrik sluttning med gran
Ullticka	<i>Phellinus ferrugineofuscus</i>	S	granlågor
Vedticka	<i>Phellinus viticola</i>	S	granlågor
<u>Kärlväxter</u>			
knärot	<i>Goodyera repens</i>	S	Mossrika svaga sluttningar
missne	<i>Calla palustris</i>	S	sumpskog
Mannagräs	<i>Glyceria fluitans</i>	K	sumpskog

ArtDatabanken, rödlistade arter sedan 2010:		Skogsstyrelsen metodik för nyckelbiotopsinventering	
CR	Akut hotad	S	Signalart
EN	Starkt hotad		karaktärsart för naturtypen, allmän bedömning
VU	Sårbar	K	Karaktärsart
NT	Missgynnad		

I Stora Haddebo har tjäder obsetvetats vilket är en prioriterad Natura 2000-art. Även tjäderspel förekommer i området. Tjädern kräver flerskiktad, variationsrik skog med hög ålder och lång kontinuitet. Tallskogar och rik förekomst av blåbärsris är viktiga foderkällor för arten.

Tjäderhöna med kull har de första veckorna efter kläckning en stark dragning till sumpskogar, bl.a. de tallklädda kanterna av bärrismyrar. De växtdelar som nyttjas som föda varierar under året. Vintertid livnär sig tjädern nästan uteslutande av tallbarr. Under senvinter och vår äter den bl a knoppar av tuvdun i leknära miljöer, ex myrar. Sommartid nyttjas bärris, knoppar, örter, samt en del insekter. Framåt höstkanten blir bär och frön viktiga inslag i födan, liksom aspblad. Tjädern missgynnas av stora förändringar i skogslandskapet, till följd av moderna skogsbruksmetoder som ex kalhyggen.

3.3.2 Geologiska bevarandevärden

I Stora Haddebo hittar man både precambriskt urberg, glaciala bildningar i form av sandigmoig morän och postglaciala organiska avlagringar i mass- och kärmarker. Urberget söder om Mjölby består huvudsakligen av porfyrisk granit. Morän med inslag av blottlagt urberg är den dominerande jordartsfördelningen inom regionen. De magra förhållandena i den kuperade urbergsterrängen präglar även kärmarkerna som ofta utvecklats till fattigkärr. Mossarna är i allmänhet små tallrismossar med svag välvning av mosseplanet.

3.3.3 Kulturhistoriska bevarandevärden

Inga fornlämningar eller kulturhistoriska lämningar finns registrerade i reservatsområdet. I trakten finns dock lämningar efter både kolbottnar och tjärdalar. Om fasta fornlämningar påträffas så skyddas dessa av kulturminneslagen (KML).

3.3.4 Intressen för friluftslivet

Stora Haddebo ger besökaren upplevelse av orördhet och tystnad. skogsfågellivet är rikt, vilket gör naturreservatet särskilt intressant för fågelintresserade besökare. Området är även viltrik och det finns goda chanser att få se älg. Höjden "Hälsinge klint" bjuder på fina vyer över skogslandskapet. En kuriositet är att höjden enligt historiska kartor förr hette "Helfwetus (Helvetes) klint", som med åren fått ett snällare namn. Naturreservatets topografi är spännande, där komplex av sumpskogar spränger in mellan knastertorra berghällar. På sina håll sluttar berghällarna i små branter som inbjuder till klättring och närmare efterforskning.

Området nyttjas även för jakt av ett aktivt jaktlag. Länsstyrelsen ser positiv på att utveckla gemensamma anläggningar för friluftslivet om intresset finns hos aktiva föreningar.

3.4 Källuppgifter

- Skyddsvärda statliga skogar, rapport 5340. Delrapport Götaland. Objekt 3102
- Naturvårdsverket 2004.
- Naturguide Mjölby kommun, 2006, objekt 23 Haddebo.
- Nyckelbiotopsinventering: nr 16/ObjektID: 080503161 Skogsstyrelsen Östra Götaland, 1998.
- Gärdenfors, U. (ed.) 2010 *Rödlistade arter i Sverige 2010*. Artdatabanken, SLU, Uppsala.
- SGUs bergsgeologiska kartdatabas- regional nivå.
- SNUS-inventering

B. PLANDEL

1 Syfte med naturreservatet

Syftet med Stora Haddebos naturreservat är att skydda och vårda värdefulla skogar och våtmarker. Karakteristiska arter för gran- och barrblandskogar samt våtmarksmiljöer i allmänhet, och hotade, sällsynta samt hänsynskrävande arter i synnerhet, ska fortleva i gynnsamt tillstånd. Ett övergripande syfte är även att tillgodose friluftslivets behov av områden för naturupplevelser.

Syftet ska nås genom att området undantas från skogsbruk och annan exploatering. Området ska i huvudsak skötas genom fri utveckling i kombination med enstaka kompensationsåtgärder för tidigare negativ påverkan från skogsbruksåtgärder och eventuellt brist på brandstörning. Därmed tryggas så långt som möjligt habitat och substrat för de hotade, sällsynta och hänsynskrävande arterna och därigenom möjligheten för deras fortlevnad. Friluftslivets besöksmöjligheter ska underlättas och information om området ska tillhandahållas.

2 Disposition och skötsel av mark

Naturvärdena som förekommer inom naturreservatet är framför allt knutna till sen barrskogssuccession, skogsbevuxen myr och öppna kärr. Dessa naturtyper bevaras bäst om de i huvudsak lämnas för fri utveckling. Endast i de delområden där det idag finns brist av viktiga strukturer behövs mindre skötselinsatser för att snabba på utvecklingen mot en gynnsam bevarandestatus. Även arronderingsmarken behöver restaureras för att på sikt kunna utveckla strukturer som gynnar den biologiska mångfalden.

Om det finns risk för omfattande skadedjursangrepp ska lämpliga åtgärder enligt gällande rutiner sättas in.

Inga registrerade fornlämningar finns i området.

I den händelse okända fornlämningar eller kulturlämningar påträffas ska skydd och hänsyn till dessa tillgodoses.

Se vidare under respektive skötselområde.

2.1 Skötselområden

Reservatet är indelat i 5 skötselområden;

- 1) Skog som huvudsakligen lämnas för fri utveckling
- 2) Arronderingsmark med restaureringsbehov
- 3) Öppen myr utan skötselbehov
- 4) Sumpskog med & tallrismosse med mindre skötselbehov
- 5) Anordningar för tillgänglighet (parkering, skyltar, vandringsled etc)

2.1.1. Skötselområde 1, Barrblandskog & skogsbevuxen myr som huvudsakligen lämnas för fri utveckling

Areal: 47 ha 1A- 44 ha, område 1B –3ha

Beskrivning

Området består av kuperad blåbärsgranskog med inslag av tallbevuxna hållmarker och tallrismossar. Beståndsåldern ligger på ca 110-120 år men riktigt gamla granar förekommer. I delområde 1A finns gott om död ved, både liggande och stående, samt i olika nedbrytningsstadiet. Granlågorna är dessutom ofta grova. Det förekommer både över Slutna partier med självgallring som följd och partier där skogen är luckig och skiktad. I slutningar och på granbaser intill myrarna finns gott om gammelgrans- och kattfotslav. I östra delen finns även en liten aspdominerad brant. Område 1A bedöms redan har uppnått en gynnsam bevarandestatus. I område 1B finns däremot brist på både död ved och inslag av löv.

Bevarandemål och gynnsamt tillstånd

- Skötselområdet ska bibehålla samt utveckla de naturvärden som finns. Utpökade livsmiljöer och/ eller arter skall uppnå eller bibehålla en gynnsam bevarandestatus. Alla arter, men rödlistade arter i synnerhet, som är knutna till den gamla barrblandskogen och de skogsbevuxna myrarna ska fortleva på lång sikt och helst öka i sin utbredning eller populationsstorlek
- Mängden död ved ska öka och en del av den döda veden ska ha god ljustillgång.
- Lövandelen ska öka.

Åtgärder

Restaureringar:

- Områdena som på skötselkartan betecknas 1A är i dagsläget inte i behov av skötselåtgärder.
- Inom område 1B ska lövinslaget och andelen död ved öka exempelvis genom avdödning av unga barrträd som tränger in i befintliga lövträd. Utöver detta kan man skapa ett antalljusöppna luckor genom att döda barrträd genom fällning eller ringbarkning. Viktig är att de träd som dödas inte har utvecklat höga naturvärden än. Virket som uppstår vid skötselåtgärderna lämnas kvar som död ved. Positiv är att det på det sättet skapas både stående och liggande död ved. Den döda veden ska helst lämnas både i skuggiga och solbelysta miljöer för att uppfylla olika arters krav på livsmiljö.

Löpande skötsel:

- Upprepa vid behov åtgärder som gynnar lövträd inom område 1B.
- För övrigt krävs ingen löpande skötsel.

2.1.2 Skötselområde 2, *Arronderingsmark med restaureringsbehov*

Areal: 4,2 ha

Beskrivning

Området utgörs av en lövrik planterad granskog som inte har utvecklat några naturvärden än.

Bevarandemål och gynnsamt tillstånd

Det långsiktiga målet för området är att främja en trädslagsblandning som utvecklas mot lövrik granskog med en stor andel gamla träd och död ved. Mest gynnsamt för de naturvärden som finns i reservatet som helhet är att efterlikna en lövsuccesions som naturligt skulle uppstå efter brand.

Åtgärder

Restaureringar:

- Gynna alla lövträd på granens bekostnad, dvs. röj bort ung gran eller döda gran i gallringsmogen ålder som växer direkt intill lövträd.
- All död ved lämnas kvar.

Löpande skötsel:

- Lövgynnande åtgärder upprepas vid behov efter ca 5 år.

2.1.3 Skötselområde 3, *Öppen myr utan skötselbehov*

Areal: 5,6 ha uppdelat i två delområden 3A-3,6 ha och 3B-2 ha.

Beskrivning

Det finns två större relativt öppna myrområden. Det västra området är gles bevuxen med tall i de centrala delarna och har en öppen zon intill laggen (delområde 3A). Det östra området är till största del en öppen myr som ev. kan ha slagits i äldre tider (delområde 3B).

Bevarandemål och gynnsamt tillstånd

Skötselområdet ska bibehålla samt utveckla de naturvärden som finns i form av strukturer och arter som är knutna till en relativt öppen myrmiljö. Viktiga strukturer som t ex öppenhet, förekomst av gamla, knotiga träd och torrakor ska bevaras och utvecklas. Myrområdena är beroende av att naturliga hydrologiska förhållanden upprätthålls. Myrmarkerna är dessutom mycket viktiga för tjädern, både för födosök och spel. Alla arter, men särskilt de rödlistade arterna som är knutna till de gamla barrträden och de öppna myrpartierna, ska fortleva på lång sikt och helst öka i sin utbredning eller populationsstorlek.

Åtgärder

Restaureringar:

- I dagsläget finns inget behov av restaureringsåtgärder utan området bedöms utvecklas bäst om den enbart påverkas av naturliga störningsregimer.

2.1.4 Skötselområde 4, *Sumpskog & tallrismosse med mindre skötselbehov*

Areal: 3,8 ha.

Beskrivning

Sumpskog med ca 100 årig gran och björk. Gammelgranslav och kattfotslav växer på granarna. Den nordligaste delen utgörs av skvattram tallmyr. I bäckdraget som rinner genom skogen växer missne och mannagräs.

Bevarandemål och gynnsamt tillstånd

- Skötselområdet ska bibehålla samt utveckla de naturvärden som finns. Sumpskogsmiljöerna och de där förekommande rödlistade- och signalarter är beroende av att den naturliga hydrologin upprätthålls. Alla arter som är knutna till de gamla barrträden i sumpskogen ska fortleva på lång sikt och helst öka i sin utbredning eller populationsstorlek. Andelen död ved i skvatramtallmossen behöver öka något för att uppnå en gynnsam bevarande status.

Åtgärder

Restaureringar:

- För att öka andelen stående död ved kan eventuellt enstaka tallar skadas eller dödas på skvatramtallmossen.

Löpande skötsel:

- I dagsläget finns inget behov av löpande skötsel.

2.1.5 Skötselområde 5, *Anläggningar för friluftslivet*

Beskrivning

Naturreservatet kan nås via skogsbruksvägar som ingår i nyttjanderättsavtalet vilket ingicks i samband med förvärvet av fastigheten. Placeringen av parkering för ca 3 bilar är inte bestämt ännu men ska helst ske på lämplig plats längs med de befintliga skogsbilvägarna. Vid parkeringen och eventuellt även vid jaktlagets vindskydd kan informationstavlor sättas upp.

Det är möjligt att anlägga en vandringsled inom reservatet t ex till utsiktspunkten Hälsinge klint. Om intresse finns hos jaktlaget eller andra aktiva föreningar kan även andra gemensamma anläggningar för friluftslivet bli aktuella på sikt så länge de inte skadar naturvärdena.

Bevarandemål

Besökare som kommer till Stora Haddebo ska få relevant information om naturvärdena och föreskrifter. Det ska även finnas möjlighet att parkera ett par bilar under den snöfria delen av året. Tillgängligheten och möjligheten till naturupplevelser och motion kan öka genom med hjälp av en eller fler stigar.

Åtgärder

- Parkeringsmöjlighet ska finnas intill naturreservatet. Se förslag "P-plats" på skötselkartan.
- En informationsskylt med beskrivning av naturreservatet tillsammans med karta samt gällande föreskrifter tas fram. Informationsskyltarna placeras dels vid parkeringar och andra strategiska platser intill naturreservatet. Se förslag "i" på skötselkartan.
- En markerad led kan anläggas i området.

Löpande skötsel

- Underhåll av anläggningar. Regelbunden tillsyn vid behov, dock minst årligen.

2.2 Sammanfattning och prioritering av planerade skötselåtgärder

Skötselåtgärd	När	Var	Prioritet
Ringbarkning /luckhuggning	2012-2015	Omr1B	1
Avdödning av gran och gynna löv	2012-2015	Omr2	1
Skapande av död ved, skada enstaka träd	2012-2020	Omr 4, 1B	2
Inga åtgärder		Omr 1A, 3A och 3B	-
Parkering + skylt	2012-2015		1
Vandringsled			3
Vägvisning			3

2.3 Jakt

Jakt med undantag för fågeljakt, är tillåten inom hela reservatet. Vid jakt får jakthund användas. Älgdragare för fällt vilt får användas med stor försiktighet. Markskador pga körning ska undvikas.

2.4 Utmärkning av reservatets gräns

Utmärkning av reservatsgränsen ska utföras av naturvårdsförvaltaren enligt svensk standard SIS 031522 och enligt Naturvårdsverkets anvisningar.

3. Tillsyn

För närvarande bedöms ingen speciell tillsynsman behövas inom reservatet. Tillsyn av reservatet skall ombesörjas av Länsstyrelsen

4. Dokumentation och uppföljning

Uppföljning av skyddade områden är nödvändigt för att effektivisera och förbättra naturvårdsarbetet i skyddade områden. Uppföljning i skyddade områden ska alltid vara kopplad till syftet med det skyddade området. Uppföljningen ska ligga till grund för revidering av skötselplanen.

4.1. Inventeringar

Inga särskilda inventeringar planeras i dagsläget inom reservatet.

4.2. Uppföljning

4.2.1. Uppföljning av bevarandemål

Uppföljningen ska ske enligt en för reservatet beslutad uppföljningsplan som anger målindikatorer, tröskelvärden och metodik kopplade till bevarandemålen för olika naturtyper i denna skötselplan. Precisering ska ske i databasen Skötsel-DOS. Uppföljningsplanen ska hållas uppdaterad av Länsstyrelsen. Uppföljningsplanen ska ha sin utgångspunkt i den regionala uppföljningsplanen för Östergötland.

4.2.2 Dokumentation av skötselåtgärder

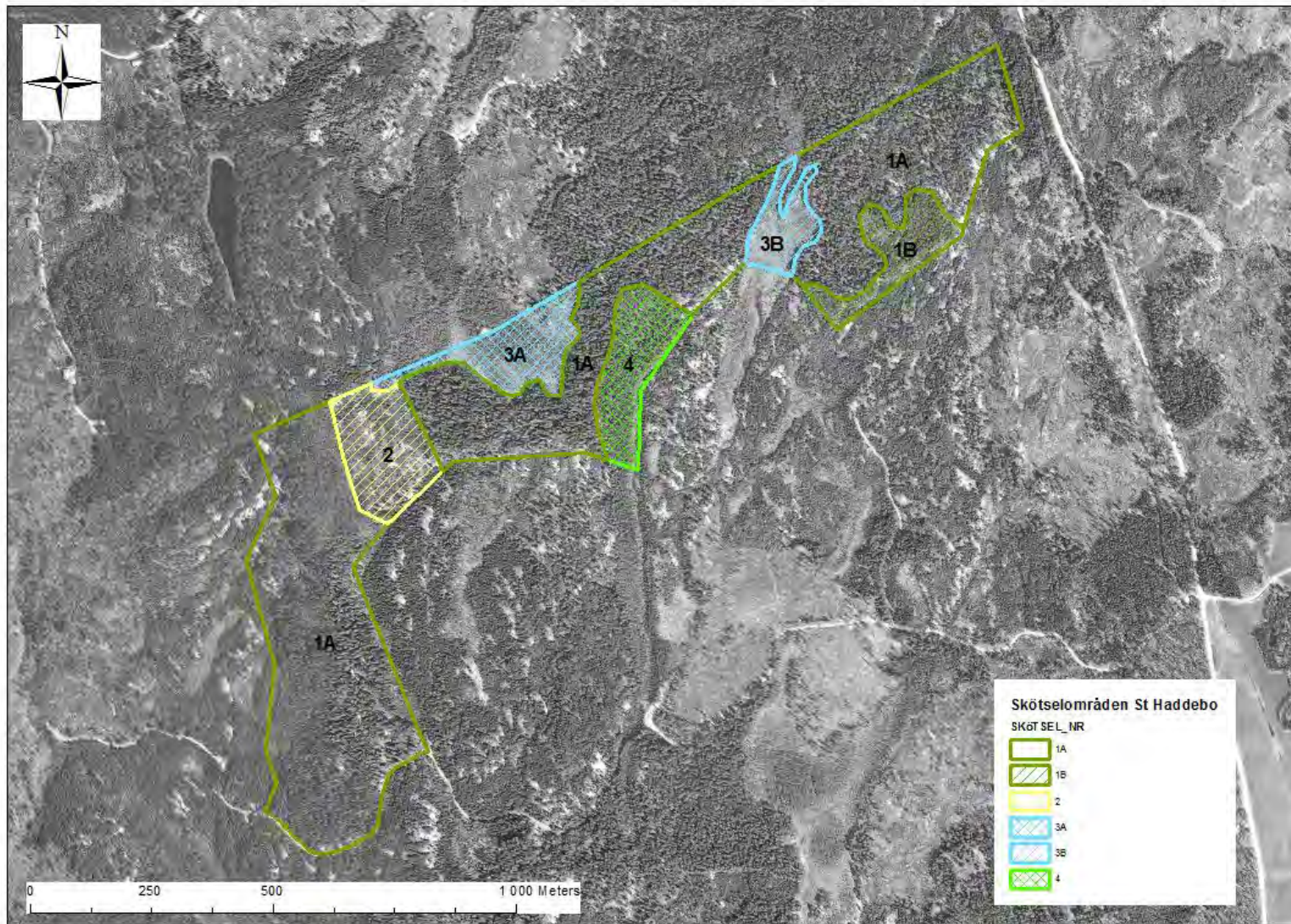
Alla skötselåtgärder som utförs inom naturreservatet ska dokumenteras med foto och skriftligt före och efter genomförande. I dokumentationen ska framgå vilka åtgärder som genomförts och när de genomfördes, samt vem som utförde åtgärden. Strukturella beståndsförändringar efter storskaliga störningar skall alltid följas upp.

5. Finansiering av naturvårdsförvaltningen

5.1 Finansiering av naturvårdsförvaltningen

Alla i planen redovisade åtgärder bekostas av offentliga medel. Även andra finansiärer, exempelvis fonder eller stiftelser, kan bli aktuella. Dessa medel skall i så fall administreras av Länsstyrelsen. Eventuella intäkter från gagnvirke tillfaller staten.

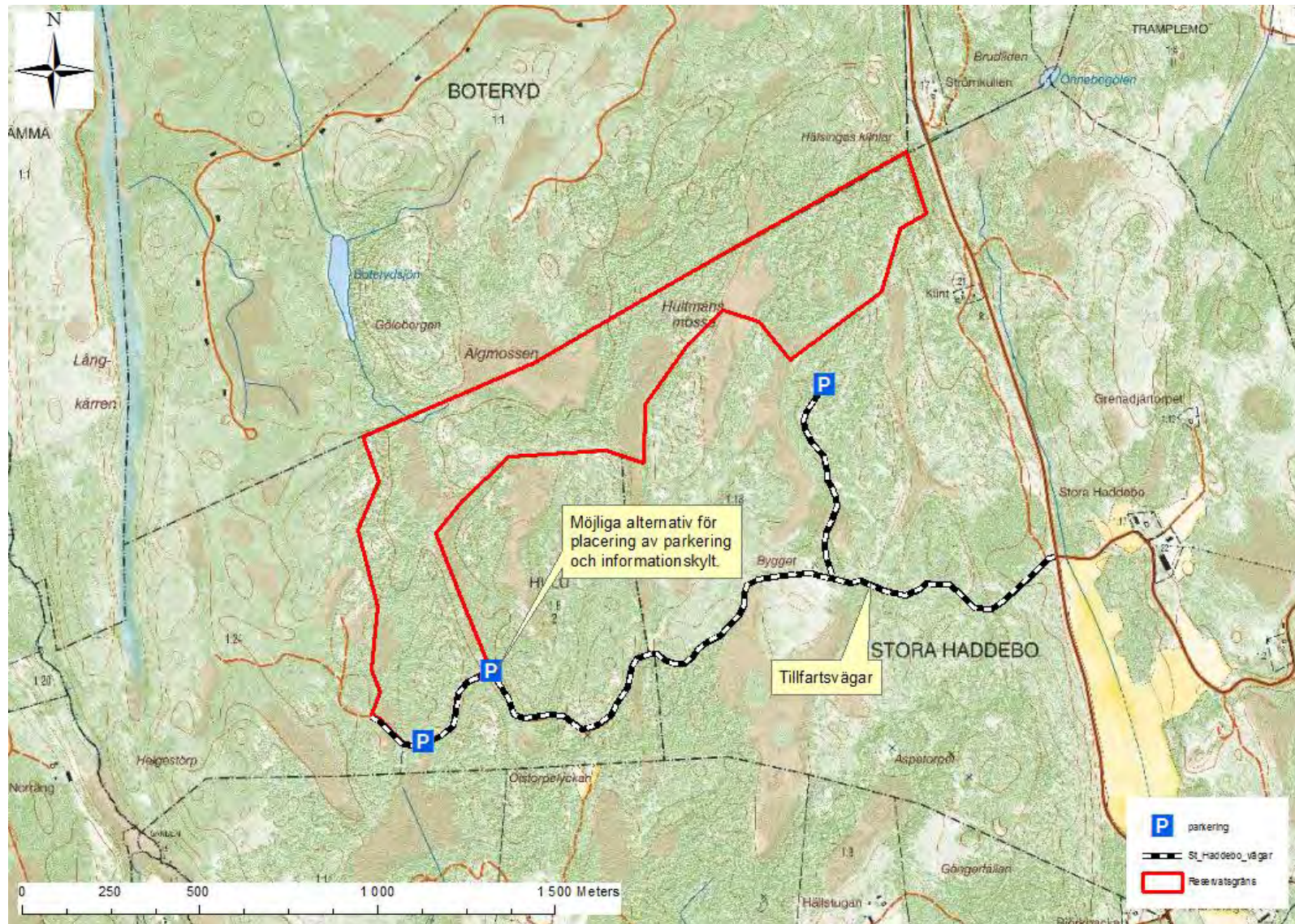
6 Kartor



Av figuren framgår reservatets indelning i 4 skötselområden. Det är barrblandskog, (område 1A+B), ung lövskog / granplantering (område 2), Myrmark (område 3A+3B) och sumpskog (område 4). Total areal för reservatet är ca 60 ha.

© Länsstyrelsen Östergötland
© Lantmäteriet

Stora Haddebo naturreservat



Av figuren framgår reservatets tillfartsvägar och möjliga alternativ för placering av en parkeringsplats med infotavla. Utöver detta kan även fler infotavlor och en vandringsled blir aktuella som anläggningar för friluftslivet.

© Länsstyrelsen Östergötland
© Lantmäteriet