



Skötselplan för naturreservatet Skårebo i Halmstads kommun

1. Syfte med säkerställande och skötsel

Syftet med reservatet är att bevara ett skogsbrandfält och närbelägen ädellövskog av bok och ek. Reservatet ska möjliggöra att vegetation och biologisk mångfald på brandfältet kan genomgå en naturlig succession och utveckling. Skyddet ska även slå vakt om nyckelbiotoper och värdekärnor i den gamla ädellövskogen liksom övriga lövskogar, sumpskogar och våtmarker. Särskilt viktigt att värna är bränd död ved och brandskadade träd, gamla eller senvuxna ädellövträd, grov död ved i både skuggiga och solexponerade miljöer, naturlig hydrologi samt sällsynta och hänsynskrävande arter. I syftet ingår även att skapa möjligheter för arter att sprida sig mellan reservat och andra nyckelbiotoper i trakten. Naturreservatet ska på så sätt bidra till att gynnsam bevarandestatus kan uppnås i den biogeografiska regionen för de arter som ingår i EU:s nätverk av Natura 2000-områden.

Förekommande ekosystem och biologisk mångfald ska i huvudsak bevaras och utvecklas genom naturlig dynamik som ska kompletteras med skötselåtgärder där så krävs.

Inom ramen för ovanstående syfte ska reservatet även stödja allmänhetens möjligheter till friluftsliv och naturupplevelser. Besökare ska kunna se, uppleva och lära från områdets typiska livsmiljöer, arter och historia.

Syftet ska uppnås genom att:

- nyckelbiotoper och gamla träd skyddas från sådana ingrepp eller störningar som kan äventyra deras fortbestånd som livsrum för hotade arter,
- områdets löv- och blandskogar till stora delar utvecklas genom naturlig dynamik så att mängden död ved och inslaget av gamla lövträd kan öka,
- planterade granskogar avvecklas och omförs till löv- och blandskog,
- inkommande gran röjs bort kontinuerligt,
- områdets naturliga hydrologi bevaras opåverkad eller återställs i tidigare naturligt skick,
- nya kunskaper om hotade och hänsynskrävande arter och naturtyper, inom ramen för syftet och föreskrifterna med reservatet, ska beaktas i den löpande skötseln av reservatet,
- beakta skötselråd som Åtgärdsprogram för hotade arter föreslår.



2. Beskrivning

2.1. Markslag och naturtyper

Naturtyper (KNAS)*:	Ädellövskog	18,1 ha
	Lövblandad barrskog	6,2 ha
	Tallskog	0,6 ha
	Barrsumpskog	6,0 ha
	Granskog	6,9 ha
	Hygge	0,8 ha
	Myr	31,7 ha
	Övrigt impediment	4,6 ha
	Övrig öppen mark	0,1 ha

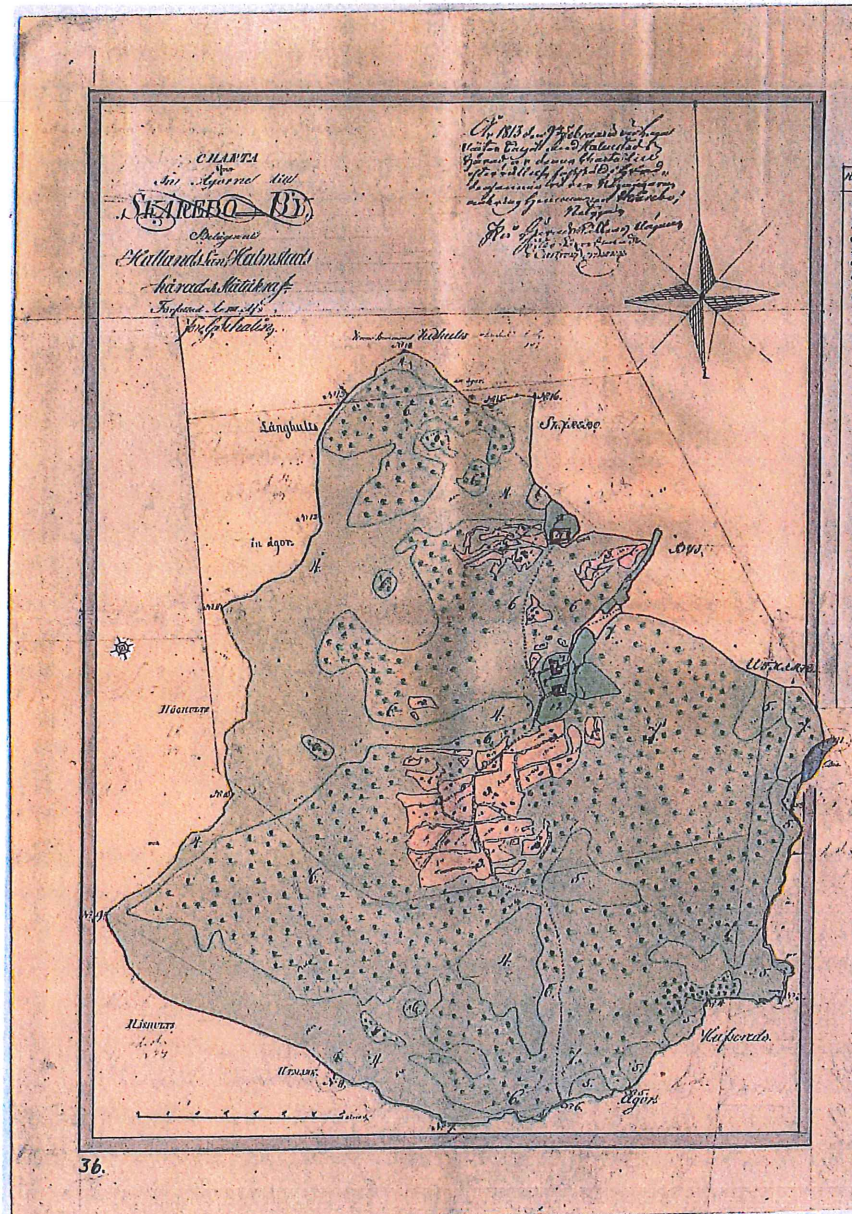
* Naturvårdsverket 2004. Kontinuerlig naturtypskartering av skyddade områden.

2.2. Historisk och nuvarande markanvändning

Kunskap om traktens skogshistoria finns från senare delen av 1600-talet då de första lantmäterikartorna framställdes sedan Halland blivit svenskt. Vid denna tid fanns ännu stora bok- och ekskogar kvar i Hallands skogsbygder. Ett av de största sammanhängande skogsområdena kallades Döbla skog, som utbreddes sig över hela norra Slättåkra sockens utmarker (Malmström 1939). Trakten kring Skårebo ingick i detta stora skogsområde. Förmodligen var bokskogarna på 1600-talet utsatta för ett hårt exploateringstryck, något som redan då gett upphov till stora ljungryor på andra håll i grannskapet. Under de följande seklerna ökade trycket på skogen ytterligare. Vid 1800-talets mitt tycks bok- och ekskogar på utmarkerna kring Skårebo ha övergått till ljunghed (Malmström 1939). Kanske fanns merparten av den trädbevuxna marken vid denna tid i inägnas "skoglupna ängar" (se nedan)?

Reservatet ligger inklämt mellan de tre byarna Långhult, Kullhult och Skårebo. Historiskt har reservatet varit en del av byarnas inägor och brukats som ängsmark för slätter på myr och hårdvall, skörd av klenvirke, vedbrand, bete med mera.

En mycket utförlig och instruktiv karta från år 1812 (se figur) visar inägomarken till byn Skårebos tre frälsehemman och inägnas fördelning på hustomter, kålgårdar, åker och äng. Skårebos utmarker låg nordväst om inägnorna och finns inte med på kartan. All reservatsmark var vid denna tid äng. Det som vi nu betraktar som öppen myr, tallmosse och sumpskog beskrevs 1812 som "äng, sank mad vall". Våra dagars fastmarker med bok- och ekskog, blandskog och grankulturer betecknades som "äng, skoglupen mark". Arealerna av de olika ägoslagen fördelade sig på följande sätt: Åker 7,5 ha, äng sank mad vall 42 ha, äng skoglupen mark 80 ha.



Charta öfver In Ägorne till Skårebo By. Upprättad År 1812.

- Teckenförklaring:
1. Hustomterne
 2. Kåhlgårdarne
 3. Åkern
 4. Äng sank med wall
 5. Äng dito
 6. Äng skoglupen mark
 7. Äng dito öster om vägen



LÄNSSTYRELSEN
HALLANDS LÄN

På kartan är den ”skogslupna marken”, till skillnad från övrig ängsmark, tätt markerad med trädssymboler. Av kartan med dess kortfattade beskrivning går inte att säkert utläsa något om den trädbevuxna ängens beskaffenhet. En kvalificerad gissning är att ek och bok var de dominerande trädslagen och att träden stod glest eftersom ängsmarker kräver mycket ljus. Sannolikt har det vid sidan om höslätter bedrivits både lövtäkt och klenvirkestäkt i ängarna, vilket talar för att många träd var hårt tuktade som stubbskott eller topphuggna. Hur många träd som tilläts växa upp till ”högskog” är oklart – kanske ytterst få eller inga alls. Eftersom högskogen tillhörde frälset medan lågskogen enligt gammal dansk tradition fick skördas av arrendatorn är det dock troligt att markägaren förbehöll sig rätten att producera en viss andel högskog för sina behov.

I skötselområde 3 växer idag mycket gamla bokar och ekar med stam- och kronformer som klart tyder på tidigare skottskogsskötsel för klenvirke. Flertalet träd har kommit upp som stubbskott men här finns även åtskilliga topphuggna träd. Vissa träd tycks vara stubbskott från början för att i ett senare skede ha topphuggits. Detta skulle kunna tyda på ett äldre skede med ängsskötsel och stubbskott (stubbskottsäng) och ett yngre skede med bete och topphuggning. Åldern på stammarna är mycket svår att bedöma men kan grovt uppskattas till mellan 150 och 200 år. Men här finns nog också betydligt äldre träd än så av både bok och ek. Även den ca 100-åriga ädellövskogen strax intill (skötselområde 4) visar tydliga tecken på ett ursprung från skottskog.

2.3. Naturförhållanden

Skårebo är beläget i det sydsvenska höglandets randzon mot väster, ca 8 km fågelvägen från kustslätten. Topografin i reservatet och i det omgivande landskapet kan beskrivas som flackt till småkulligt kuperat. Höjdnivåerna inom reservatet ligger mellan 180 och 200 meter över havet. Naturen är starkt präglad av den för sydsvenska förhållanden mycket höga nederbörden, mellan 1000 och 1500 mm årligen. Trakten är rik på våtmarker, landskapet i och kring reservatet utgör en småskalig mosaik av myr och skog.

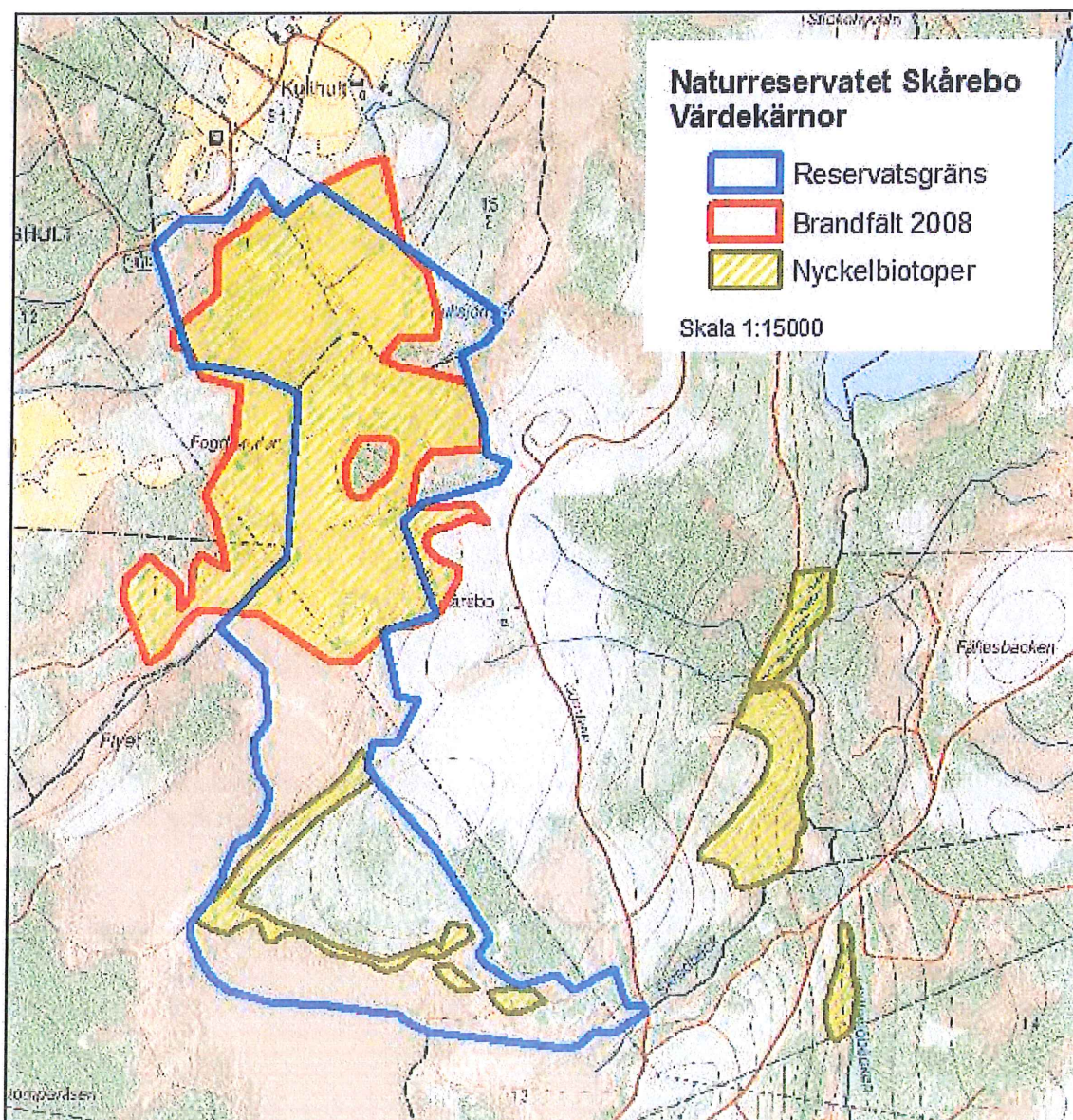
Reservatets norra del utgörs av ett brandfält. Branden ägde rum den 30 april 2008 och gick fram över ca 44 ha innan den släcktes av brandförsvaret. Reservatet omfattar ca 32 ha av brandfältet, resterande del finns främst väster om reservatet. Brandfältet består av ungefär lika delar skog och myr. Skogen utgörs på fastmarkerna av ekskog med bok, av blandskog av ek, bok, björk, asp, tall samt av några granbestånd. På torvmarkerna växer sumpskog av tall och björk. Eftersom branden gick fram tidigt på våren då torven ännu inte hunnit torka upp i ytskiktet blev skadorna förhållandevis små i sumpskogen. På fastmarkerna blev skadorna större framför allt i ett bestånd av medelålders ek och i flera grankulturer, med hög dödlighet i trädskiktet som följd.

I söder finns en större sammanhängande ädellövskog av bok och ek. Kantzonen mot myren i väster är en naturskogsartad miljö och nyckelbiotop med flera fastmarksöar (skötselområde 3 som ovan beskrivits som gammal skottskog). I detta skogsbryn växer



LÄNSSTYRELSEN
HALLANDS LÄN

mycket gamla träd, främst bok och ek men även asp och tall. Många av träden är sällsamt vridna och knotiga av ålder, vissa träd är mycket grova, andra är spärrgreniga eller vidkroniga. Flertalet gamla bokar är bukettväxande eller med lågt ansatt kandelaberkrona. Mulmträd förekommer också liksom rikligt med högstubbar, torrakor och lågor. I myrkanterna utan för skogsbrynet finns ostörd myr med bland annat riklig förekomst av myrlilja.





Innanför den gamla kantskogen växer ett större bestånd av ca 100-årig ädellövskog med bok och ek. Ett mindre ekdominerat ädellövbestånd finns även i reservatets nordöstra del invid den lilla Kullsjön. En del av beståndet berördes av branden (ett fåtal träd skadades).

2.4. Beskrivning av bevarandevärden

Biologiska värden

Hela brandfältet i norr har registrerats som nyckelbiotop. Året efter branden (2009) gjordes en skalbaggsinventering. Fällor utplacerades på sex platser inom brandfältet. 56 arter påträffades, fem av dessa var rödlistade: Ädelguldbagge *Gnorimus nobilis*, *Xylophilus corticalis*, *Ipedia binotata*, *Rhizophagus cribratus*, *Xyleborinus saxesenii*. De två senare arterna har dock fallit ur 2010 års nya rödlista. Därutöver påträffades bland annat *Pterostichus quadrioveolatus* som räknas till de typiska brandinsekterna.

Även den gamla ädellövskogen i söder (kantzonen) har klassats som nyckelbiotop. Till de gamla och ännu levande ek- och bokträden är knuten en mycket intressant och artrik lav- och mossflora. 14 rödlistade arter har påträffats: Slät fjälllav *Agonimia allobata*, liten lundlav *Bacidina phacodes*, dvärgbägarlav *Cladonia parasitica*, blek kraterlav *Gyalecta flotowii*, bokkantlav *Lecanora glabrata*, lunglav *Lobaria pulmonaria*, orange-pudrad klotterlav *Opegrapha ochrocheila*, violettgrå porlav *Pertusaria multipuncta*, bokvårtlav *Pyrenula nitida*, liten blekspik *Sclerophora peronella*, röd pysslinglav *Thelopsis rubella*, sydlig fingerflikmossa *Kurzia sylvatica*, bokfjädermossa *Neckera pumila* och atlantärgmossa *Zygodon conoideus*.

En lista över rödlistade och regionalt intressanta arter återfinns i bilaga 4.

Kulturhistoriska värden

Höga värden har inte minst de tydliga spåren av skottskogsskötsel i den nuvarande ädellövskogen, som på 1812 års karta betecknades som ”skogbelupen äng”.

Prioriterade bevarandevärden

Bevarandet av nyckelbiotoperna brandfält och gammal artrik ädellövskog har högsta prioritet.

2.5. Referenser

Andersson, L. och Löfgren, R. 2000. Sydsvenska lövskogar och andra lövbärande marker. Naturvårdsverket. Rapport 5081.

Artdatabanken och Naturvårdsverket 2010, www.artportalen.se.



LÄNSSTYRELSEN
HALLANDS LÄN

Forslund, M. och Rundlöf, S. 1984. Inventering av våtmarker i Hallands län. Länsstyrelsen i Hallands län, meddelande 1985:1.

Häradsekonomiska kartan över Halland från 1920-talet.

Lantmäterimyndighetens arkiv: Karta med beskrivning över inägorna till Skårebo by 1812. Akt nr 13-SLT-36.

Lindelöw, Å. Inventering av vedlevande skalbaggar i Porsbjär och Skårebo. Opublicerat material

Länsstyrelsen och Skogsstyrelsen 2007. Strategi för formellt skydd av skog i Hallands län. Meddelande 2007:5.

Malmström, C. 1939. Hallands skogar under de senaste 300 åren. Meddelande från Statens skogsförsöksanstalt 31.

Naturvårdsverket 2005. Natura 2000. Art- och naturtypsvisa vägledningar. Skogar 2. Vägledning till länsstyrelserna, uppdaterad 2005-04-25.

Naturvårdsverket och Skogsstyrelsen 2005. Nationell strategi för formellt skydd av skog.

Skogsstyrelsens nyckelbiotopsinventering. Opublicerat material.

3. Indelning i skötselområden

Reservatet är indelat i 6 skötselområden redovisade på skötselkarta, bilaga 3A.

4. Mål och föreskrifter för skötselområden

4.1. Generella riktlinjer

Några skötselprinciper av övergripande betydelse kommenteras nedan.

Åtgärdsprogram för hotade arter

Ett åtgärdsprogram har upprättats för sex av bokskogarnas mest hotade arter (Naturvårdsverket 2006). Arterna är röd ögonknäppare, rombjätteknäppare, gropig blombagge, bokblombeck, igelkottstaggsvamp och bokporlav. Ingen av arterna har påträffats i reservatet, men alla sex arter utom igelkottstaggsvamp förekommer sällsynt i andra halländska bokskogar. Förutsättningarna kan därför vara goda åtminstone på sikt eftersom lämpliga habitat finns eller håller på att utvecklas.



LÄNSSTYRELSEN
HALLANDS LÄN

Veteranisering

Veteraniseringens syfte är att påskynda utveckling av död ved och gynnsamma strukturer, samt att gynna uppkomsten av innanröta, röthål, savflöden och senvuxna träd. Veteranisering kan utföras i yngre medelålders och homogena lövbestånd men bör främst tillämpas som punktinsatser på lämpliga platser.

Granavveckling

Vid maskinell avverkning och vid utkörning ska skador på mark och vatten undvikas. Körning bör i möjligaste mån ske på tjälad mark. Kärrstråk, bäckar, sumpskog och andra blöta partier ska lämnas oskadade. Där körning över sådan våtmark trots allt inte kan undvikas ska körstråket förarbetas genom risning eller liknande åtgärd för att minimera skadorna.

4.2 Skötselområden

Skötselområde 1 Granfri utveckling – brandfält

Avdelning 3:1, 5-9, 10:1, 13-18, 20-22, 23:1, 25, 31, 34

Areal 32,7 ha

Beskrivning

Brandfält på skogsmyrmosaik. Till största delen torvmark med öppen eller halvöppen myr samt sumpskog av tall och björk. På fastmarksöarna växer ekskog, blandskog (ek, bok, björk, asp, tall) samt några granbestånd. Skadorna efter branden blev störst på fastmarken, framför allt i ett bestånd av medelålders ek och i flera grankulturer, med hög dödlighet i trädsiktet som följd.

Mål

Brandfält i naturlig succession utan gran.

Förnyad bränning under kontrollerade former kan övervägas i ett mindre område av tallsumpskog och tallmosse. Syftet ska vara att uppnå skador och viss dödlighet på tallarna.

Åtgärder

- Ett ej brandskadat granbestånd, skötselområde 1A (avd 6:2) avverkas. Fyra andra granbestånd (avd 5, 7:1, 23:1 och 34) är till större delen redan döda, kvarstående levande granar lämnas åt stormfällning och insektsskador, alternativt successiv ringbarkning.
- Övriga levande större granar i skötselområdet ringbarkas.
- Återkommande röjning av ung gran i hela området.



LÄNSSTYRELSEN
HALLANDS LÄN

- Eventuell förnyad bränning under kontrollerade former.

Skötselområde 2 Granfri utveckling – myr, sumpskog

Avdelning 1-3, 12, 19, 21:1, 26-29

Areal 22,5 ha

Beskrivning

Öppen myr och tallmosse. Sumpskogar med framför allt tall och björk.

Mål

Öppen-halvöppen myr samt våtmark bevuxen med tall och löv, ostörd hydrologi. Gammal orörd och flerskiktad sumpskog med riklig förekomst av grov död ved. Sammansättning och struktur formas genom naturlig dynamik utan gran.

Åtgärder

- Inslag av gran avverkas eller ringbarkas.
- Återkommande röjning av gran.

Skötselområde 3 Granfri utveckling – gammal ädellövskog

Avdelning 30:1, 37

Areal 4,3 ha

Beskrivning

Kantzonen mot myren i väster bevuxen med mycket gammal ädellövskog av bok och ek. Flertalet gamla bokar är bukettväxande eller med lågt ansatt kandelaberkrona. Många av träden är sällsamt vridna och knotiga av ålder, vissa träd är mycket grova, andra är spärrgreniga eller vidkroniga. Stamformerna tyder på tidigare stubbskottsskötsel eller topphuggning. Mulmträd förekommer också liksom rikligt med högstubbar, torrakor och lågor. Artrik lav- och mossflora. I området finns ett varierande inslag av asp, tall, björk och gran.

Mål

Gammal orörd och flerskiktad ädellövskog med riklig förekomst av död ved. Sammansättning och struktur formas genom naturlig dynamik utan gran.

Åtgärder



LÄNSSTYRELSEN
HALLANDS LÄN

- Inslag av gran avverkas eller ringbarkas.
- Återkommande röjning av gran.
- Röjning av bokföryngring som kommer upp invid de gamla träden och som på sikt hotar deras överlevnad.

Skötselområde 4 Granfri utveckling, luckhuggning – medelålders ädellövskog

Avdelning 10, 30

Areal 10,8 ha

Beskrivning

Två bestånd av ädellövskog med bok och ek. Det södra området domineras av bok, beståndet är medelålders och välslutet med små kronor. Inslag av vidkroniga ekar och bokar. Spridda högstubbar av bok. Beståndet har sannolikt ett ursprung som stubbskottskog.

Det norra beståndet domineras av ek. Här finns ett äldre skikt av ekar med grova krongrenar som kompletteras av spridda grova vidkroniga bokar av samma generation. Beståndet är välslutet genom yngre medelålders bok som nu går upp i ekarnas kronor. En del av beståndet berördes av branden (ett fåtal träd skadades) och hör till skötselområde 1.

Mål

Gammal flerskiktad ädellövskog med riklig förekomst av död ved och ljusluckor kring äldre ekar.

Kompletterande skötselåtgärder av veteraniseringskaraktär och enligt åtgärdsprogrammet för bokskogsarter kan vara betydelsefulla för att påskynda utveckling av död ved och gynnsamma strukturer samt för att gynna uppkomsten av innanröta, röthål och senvuxna träd. Åtgärder bör främst tillämpas som punktinsatser på lämpliga platser. Skötseln bör inte heller bli ett långvarigt inslag utan ses som en tillfällig lösning i åldershomogena bokdominerade bestånd.

Åtgärder

- Ljus- och luckhuggning av ung och medelålders bok kring äldre ekar med välutvecklade kronor, framför allt i det norra beståndet.
- Kompletterande skötsel (veteranisering): Kapning för bokhögstubbar, fällning och ringbarkning, åtgärder som skadar ved och bark på stam eller rötter.
- Skötselåtgärder enligt åtgärdsprogrammet för bokskogsarter kan övervägas.



LÄNSSTYRELSEN
HALLANDS LÄN

- Fällda stammar kvarlämnas på plats eller läggs upp i vedtravar, röjningsavfallet samlas i rishögar.
- Inslag av gran avverkas eller ringbarkas.
- Återkommande röjning av gran.

Skötselområde 5 Avveckling, föryngring – grankulturer

Avdelning 4, 5:1, 11, 23, 24, 32, 33, 35

Areal 3,8 ha

Beskrivning

Åtta mindre grankulturer (mellan 0,4 och 1,4 ha). Det största ligger inom brandfältet men berördes ej av branden. Beståndsåldrar mellan 25 och 80 år.

Mål

Självföryngrade lövskogar eller blandskog med tall.

Åtgärder

- Granbestånden kalavverkas.
- Återkommande röjning av gran.

Skötselområde 6 Granfri utveckling – blandskog

Avdelning 36

Areal 0,8 ha

Beskrivning

Blandskog på fuktig mark med gammal ek och grovvuxen gran, något inslag av gammal asp och björk samt enbuskar. Ekarna är mestadels kortvuxna och krokiga. Pågående igenväxning med yngre gran som tränger ekarna.

Mål

Gammal orörd och flerskiktad ädellövskog med riklig förekomst av död ved. Sammansättning och struktur formas i huvudsak genom naturlig dynamik utan gran. Några av de större risgranarna ska finnas kvar, dock högst 5 st.



LÄNSSTYRELSEN
HALLANDS LÄN

Åtgärder

- Graninslaget avverkas eller ringbarkas (några stora risgranar lämnas kvar).
- Återkommande röjning av gran.

5. Friluftsliv och turism

Syftet med friluftslivet i reservatet ska vara att bjuda på naturupplevelser samt att förmedla information om reservatets naturvärden och områdets kulturhistoria. Reservatet är tillgängligt från bilväg.

En *parkeringsplats* anläggs invid bilvägen i norr enligt karta bilaga 3B. En *informationsskylt* tas fram och placeras vid parkeringsplatsen. En markerad *strövstig* som utgår från p-platsen kan övervägas.

Mål

- | |
|-------------------------------------------------------------------------------------------------------------------------------------------------------------------------------------------------------------------------------|
| <ul style="list-style-type: none">• Parkeringsplats i gott skick med plats för ca 5 personbilar ska finnas på angiven plats• En väl underhållen och aktuell informationsskylt ska finnas vid p-platsen |
|-------------------------------------------------------------------------------------------------------------------------------------------------------------------------------------------------------------------------------|

6. Tillsyn, dokumentation och uppföljning

Länstyrelsen ansvarar för att genomförda skötselåtgärder följs upp. Länstyrelsen ansvarar också för regelbunden tillsyn i reservatet.

Naturvårdsverket har tillsammans med Länstyrelserna tagit fram ett uppföljningsprogram som omfattar länets skyddade områden. Inventering och uppföljning kommer att ske utifrån detta program.



LÄNSSTYRELSEN
HALLANDS LÄN

7. Sammanfattning och prioritering av planerade skötselåtgärder

Skötselåtgärd	När	Skötselområde	Prioritet	Finansiering
Avveckling av graninslag	Snarast	1-4, 6	1	Staten/vårdanslaget
Luckhuggning, ÅGP, veteranisering	Successivt, inom 10 år	4	2	Staten/vårdanslaget
Slutavverkning av granbestånd	Inom 5-10 år	5, 1	2	Självfinansierande
Röjning av gran	Vid behov	Alla	3	Staten/vårdanslaget
P-plats, informationstavla	Inom 5 år		1	Staten/vårdanslaget

