



BILDANDE AV NATURRESERVATET ALLEJAURE I ARJEPLOGS KOMMUN

BESLUT

Med stöd av 7 kap 4 § miljöbalken (1998:808), MB, beslutar länsstyrelsen att det område som utmärkts på bifogad karta, bilaga 1, skall utgöra naturreservatet Allejaure. Med stöd av 3 § förordningen om områdesskydd enligt miljöbalken m.m. (1998:1252) fastställer länsstyrelsen bifogad skötselplan (bilaga 4) med mål, riktlinjer och åtgärder för reservatets skötsel och förvaltning. I enlighet med 2 § ovannämnda förordning ska länsstyrelsen vara förvaltare av naturreservatet.

För att tillgodose syftet med reservatet beslutar länsstyrelsen med stöd av 7 kap 5, 6 och 30 §§ MB samt 22 § förordningen om områdesskydd enligt miljöbalken m.m. (1998:1252) att nedan angivna föreskrifter ska gälla i reservatet.

SYFTE

Syftet med reservatet är att bevara områdets värdefulla naturmiljö och opåverkade karaktär. Reservatet ska bevara den biologiska mångfalden i området och ge förutsättningar för skogar, våtmarker och andra ingående ekosystem att utvecklas naturligt. Inom ramen för dessa mål ska reservatet även bevara områdets fornlämningar och kulturmiljöer samt ge möjlighet till naturupplevelser, friluftsliv och vetenskaplig forskning i orörd natur.

Syftet ska nås genom att:

- Inget skogsbruk bedrivs i området.
- Exploateringar och annan verksamhet som kan skada naturmiljön i området förhindras.
- Området lämnas till fri utveckling med möjlighet till avveckling av främmande trädslag samt naturvårdsbränning och/eller stängsling efter särskild utredning.
- Trädfällning och påverkan på markskiktet undviks vid alla typer av åtgärder, med undantag för avveckling av främmande trädslag.



UPPGIFTER OM NATURRESERVATET

Naturreservatets namn:	Allejaure
Kommun:	Arjeplog
Lägesbeskrivning:	28 km SO om Arjeplog
Area:	228,5 ha
Fastigheter och ägare:	Fristad 3:1 (del av), Naturvårdsverket Nilsdal 1:1 (del av), Naturvårdsverket Allejaure S:1 (del av), samfällt för delägare i skifteslaget
Sameby:	Västra Kikkejaure

RESERVATSFÖRESKRIFTER

A. Föreskrifter enligt 7 kap 5 § MB om inskränkningar i rätten att använda mark- och vattenområden inom reservatet.

Utöver vad som annars gäller enligt lag är det förbjudet att:

1. Bedriva skogsbruk.
2. Fälla eller på annat sätt skada levande eller döda träd och buskar eller tillvarata vindfällan.
3. På annat sätt än vad som anges under punkterna 1 och 2 skada eller förändra mark eller vegetation på land eller i vatten, t.ex. genom att borra, anordna upplag, gräva, schakta eller dumpa.
4. Uppföra byggnad eller annan fast anläggning.
5. Anlägga väg eller led.
6. Anlägga ledningar i luft, mark eller vatten.
7. Bedriva vattenverksamhet, t ex genom vattenreglering, muddring eller avledande av vatten.
8. Inplantera växt- eller djurart.
9. Släppa ut eller sprida avloppsvatten, gifter, vådliga ämnen, bekämpningsmedel, kalk eller växtnäringsämnen på land eller i vatten.
10. Framföra motordrivna fordon.
11. Sätta upp tavla, plakat, skylt, göra inskrift eller andra markeringar i naturen.

Vidare är det utan länsstyrelsens tillstånd förbjudet att:

12. Utöka eller förändra befintlig byggnad eller anläggning.
13. Uppföra älgtoorn.

Undantag från reservatsföreskrifterna i punkt A:

1. Föreskrifterna ska inte utgöra hinder för förvaltaren att utföra de åtgärder för reservatets vård och skötsel som krävs för att tillgodose syftet med reservatet.
2. Ovanstående föreskrifter ska inte heller utgöra hinder för underhåll av befintliga byggnader, vägar eller andra anläggningar. Innan större underhållsåtgärder ska samråd ske med länsstyrelsen. Exempel på sådana åtgärder är byte av vägtrummor, dikesrensning samt breddning/trädsäkring av kraftledningar.
3. Utan hinder av ovanstående föreskrifter får renskötsel utövas i enlighet med rennäringslagen (1971:437). Före anordnandet av fasta anläggningar ska samråd ske med länsstyrelsen enligt 12 kap 6 § MB, enligt vad som framgår av förordningen (1998:904) om täkter och anmälan för samråd.
4. Vid uttransport av fälld älg eller björn får terrängskoter, t ex fyrhjulning, användas. Vid körning ska i första hand befintliga stigar och leder användas och särskild försiktighet ska iakttas för att undvika skador på mark och vegetation.
5. Snöskoteråkning är tillåten i reservatet på väl snötäckt mark. Vid körning ska i första hand befintliga stigar och leder användas och särskild försiktighet ska iakttas för att undvika skador på mark och vegetation.
6. I de fall totalförsvaret har intressen (anläggningar och/eller planerade grupperingsplatser) inom reservatet får tillsyn och skyddsarbetsuppgifter utföras utan hinder av föreskrifterna.

B. Föreskrifter enligt 7 kap 6 § MB om skyldighet att tåla visst intrång

Ägare och innehavare av särskild rätt till fastigheterna förpliktas att tåla att följande anordningar utförs och att följande åtgärder vidtas som behövs för att tillgodose syftet med naturreservatet.

1. Utmärkning av reservatet
2. Uppsättning och underhåll av informationstavla
3. Naturvårdsbränning efter särskild utredning.
4. Utförande av restaureringsåtgärder av engångskaraktär, exempelvis stängsling av ungskog eller avveckling av främmande trädslag.
5. Genomförande av undersökningar av djur- och växtarter samt av mark- och vattenförhållanden, inklusive uppföljning av bevarandemål.
6. Tillgängliggörande av reservatet för besökare, tex genom anläggande och underhåll av parkeringsplats, stigar, eldstäder och vindskydd.



C. Ordningsföreskrifter enligt 7 kap 30 § MB

Utöver vad som annars gäller är det för allmänheten förbjudet att:

1. Fälla eller på annat sätt skada levande eller döda träd och buskar.
2. Skada vegetationen i övrigt t ex genom att gräva upp växter såsom ris, örter, mossor eller lavar eller ta bort vedlevande svampar.
3. Fånga, skada eller döda ryggradsdjur. Insamla ägg eller störa djurlivet genom att exempelvis klättra i boträd eller medvetet uppehålla sig i närheten av fågelbo, lya eller gryt.
4. Insamla ryggradslösa djur.
5. Förstöra eller skada berg, jord eller sten på land eller i vatten genom att t ex borra, hacka, spränga, rista, gräva eller måla.
6. Skräpa ner.
7. Göra upp en eld som är större än ca 0,5 meter i diameter. Vid eldning ska egen medhavd ved användas, det är dock tillåtet att i begränsad omfattning ta löst liggande kvistar och grenar.
8. Framföra motordrivna fordon.
9. Köra vattenskoter.

Undantag från reservatsföreskrifterna i punkt C:

1. Snöskoteråkning är tillåten i reservatet på väl snötäckt mark. Vid körning ska i första hand befintliga stigar och leder användas och särskild försiktighet ska iakttas för att undvika skador på mark och vegetation.
2. I reservatet är det utan hinder av föreskrifterna tillåtet att jaga och fiska i enlighet med gällande lagstiftning.
3. Bär- och matsvampplockning är tillåtet i området.

SKÄLEN FÖR LÄNSSTYRELSENS BESLUT

Beskrivning av området

Area:	228,5 ha
Naturtyper:	Vatten 95 ha Skogsmark 91,5 ha Substratmark 8 ha Våtmark 34 ha

Strax väster om Silvervägen, nästan mitt emellan Arvidsjaur och Arjeplog ligger sjön Allejaure. På södra sidan av sjön bildar en grupp små öar tillsammans med det branta, urskogsklädda Hemberget naturreservatet Allejaure. Berget når ca 610 meter över havet och från bergstoppen har man en enastående utsikt över Allejaure med dess omgivande



landskap. Berggrunden i området utgörs av sura till intermediära intrusivbergarter som granit och granodiorit.

Skogarna på Hemberget utgörs av anslående granurskogar av högsta klass. Påverkansgraden är generellt mycket låg och i stora delar av området hittar man knappt några spår alls av tidigare avverkningar. Högst uppe på berget är jordtäcket tunt och här finns en del öppna hållmarker tillsammans med mager, lågvuxen och vindpinad granurskog. I de lägre delarna av nordslutningen är skogen däremot förhållandevis produktiv med grov, högvuxen gran och tall. Här finns även enstaka jätteträd av tall som undgått dimensionsavverkningarna i början av 1900-talet. Det förekommer rikligt av torrakor och lågor i alla dimensioner och nedbrytningsstadier. Lågorna är ofta förrötade av harticka och man finner rikligt av med arter som är knutna till urskogsmiljöer som t ex ostticka, lappticka, taigaskinn, rynkskinn, doftskinn och rosenticka. På de gamla granarna trivs arter som knottrig blåslav och gammelgranskål och i delar av området förekommer också mycket rikligt av hänglavar, främst garnlav. På gammelgranarna ses ofta spår efter tretåig hackspett, som är den hackspettsart som kanske tydligast är knuten till gamla naturskogsmiljöer. Norrbottens landskapsdjur, den sällskapliga lavskrikan, är en annan av gammelskogarnas karaktärsarter som förekommer i reservatet.

I området norr om berget breder ett moränbacklandskap ut sig, vilket avspeglas i en naturskön mosaik av myrmarker, vikar samt skogsklädda uddar och öar. Skogarna domineras helt av urskogsartade bestånd med rikligt av gamla överståndare och död ved. Marktypen är delvis mager och blockig, men variationen är stor och även t ex sandmark förekommer. Tillgången på död ved i form av lågor och torrakor är god. I hela området finner man rikligt av arter som är knutna till gamla urskogsmiljöer, som t ex knottrig blåslav, gammelgranskål, rosenticka och rynkskinn. Här kan man även finna spår av den ovanliga skalbaggen bronshjon, som gnager centimeterbredda spår under barken på gamla torrgranar i myrkanterna.

I denna del av reservatet förekommer även en del isrännor, formationer som skapats när smältvatten från inlandsisen dränerats genom moränbacklandskapet. I dessa sandiga-grusiga sediment kan man på ett par platser i området finna gropar efter småskalig grustäkt, som sannolikt har samband med gården vid Allejaure. I anslutning till sjön finns även ett antal samiska härdar som vittnar om forna tiders nyttjande av landskapet.

Länsstyrelsens bedömning

Urskogsmiljöerna vid Allejaure har mycket höga bevarandevärden. Området har en mycket låg påverkansgrad och skogarna i reservatet hyser en stor mångfald av växter och djur knutna till naturskogsmiljöer. Skogsavverkning eller annan exploatering skulle innebära att områdets naturvärden förstörs. Med anledning av detta har frågan om bildande av ett naturreservat aktualiserats.

Beslutet följer gällande riktlinjer för prioritering av naturreservatsskydd och Sveriges internationella åtaganden om skydd av den biologiska mångfalden, samt Sveriges miljö kvalitetsmål. Beslutet ger därmed ett värdefullt bidrag till uppfyllandet av flera miljö kvalitetsmål, bland annat *Levande skogar* samt *Ett rikt växt- och djurliv*.



Länsstyrelsen bedömer att ett naturreservat i det aktuella området är förenligt med kommunens översiktsplan och med hushållningsbestämmelserna i 3 och 4 kap. MB.

Vid en vägning mellan enskilda och allmänna intressen i enlighet med 7 kap 25 § MB, bedömer länsstyrelsen att den inskränkning i den enskildes rätt att använda mark och vatten som beslutet innebär, inte går längre än vad som krävs för att syftet med naturreservatet ska tillgodoses.

I enlighet med vad som sägs i 4 och 5 §§ förordningen (2007:1244) om konsekvensutredning vid regelgivning, bedömer länsstyrelsen att den föreslagna ordningsföreskriften enligt 7 kap 30 § MB innebär så begränsade konsekvenser, såväl kostnadsmässiga som i övrigt att det saknas skäl för en konsekvensutredning av regelgivningen.

ÄRENDETS BEREDNING

De höga naturvärdena inom naturreservatet Allejaure uppmärksammades i samband med en inventering av skyddsvärda statliga skogar och urskogsartade skogar som Länsstyrelsen och Naturvårdsverket genomförde på uppdrag av Regeringen, under åren 2003-2004. Kompletterande fältinventeringar genomfördes även under 2008. Under 2011 löstes ersättningsfrågan för den största markägaren i området, Arjeplogs allmänning, genom ett större markbyte. Allmänningen fick då mark som köpts in från Sveaskog som ersättning för flera planerade reservat på allmänningsmark. För den andra markägaren i området, SCA Skog AB, löstes ersättningsfrågan i början av 2012 genom köp.

Beslutet har föregåtts av samråd med Arjeplogs kommun, som inte har något att erinra mot förslaget. Ärendet har även remitterats till SGU, Bergsstaten, Skogsstyrelsen samt Försvarsmakten. Av dessa har yttranden inkommit från SGU och Skogsstyrelsen, som inte har något att erinra mot förslaget. SGU har i sitt yttrande även gett kompletterande information om områdets geologiska värden som inarbetats i områdesbeskrivningen.

Västra Kikkejaure sameby samt delägare i Allejaure S:1 har förelagts att yttra sig över förslaget, men avstått.

HUR MAN ÖVERKLAGAR

Detta beslut kan överklagas hos Regeringen (Miljödepartementet) enligt bilaga 3.

BESLUTETS IKRAFTTRÄDANDE

Beslutet gäller från den dag det vunnit laga kraft, utom vad gäller föreskrifter med stöd av 7 kap. 30 § miljöbalken, vilka gäller omedelbart.



Länsstyrelsen
Norrbotten

BESLUT

7 (7)

Datum
2012-11-29

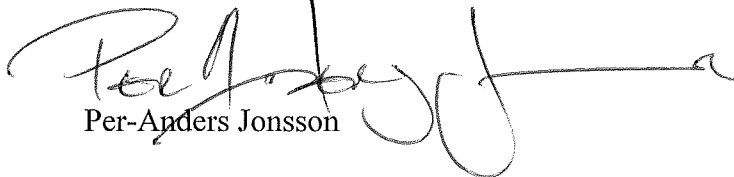
Diarienummer
511-9022-11

NVR ID
NR2032229

DE SOM DELTAGIT I LÄNSSTYRELSENS BESLUT

I detta ärende har beslut tagits av landshövding Sven-Erik Österberg efter föredragning av naturvårdshandläggare Per-Anders Jonsson. I den slutliga handläggningen av ärendet deltog även chefen för naturvårdsenheten Ulf Bergelin samt juristen Maria Leijon.


Sven-Erik Österberg


Per-Anders Jonsson

Bilagor:

1. Karta över reservatet
2. Översiktskarta
3. Hur man överklagar
4. Skötselplan



Länsstyrelsen
Norrbotten

511-9022-11

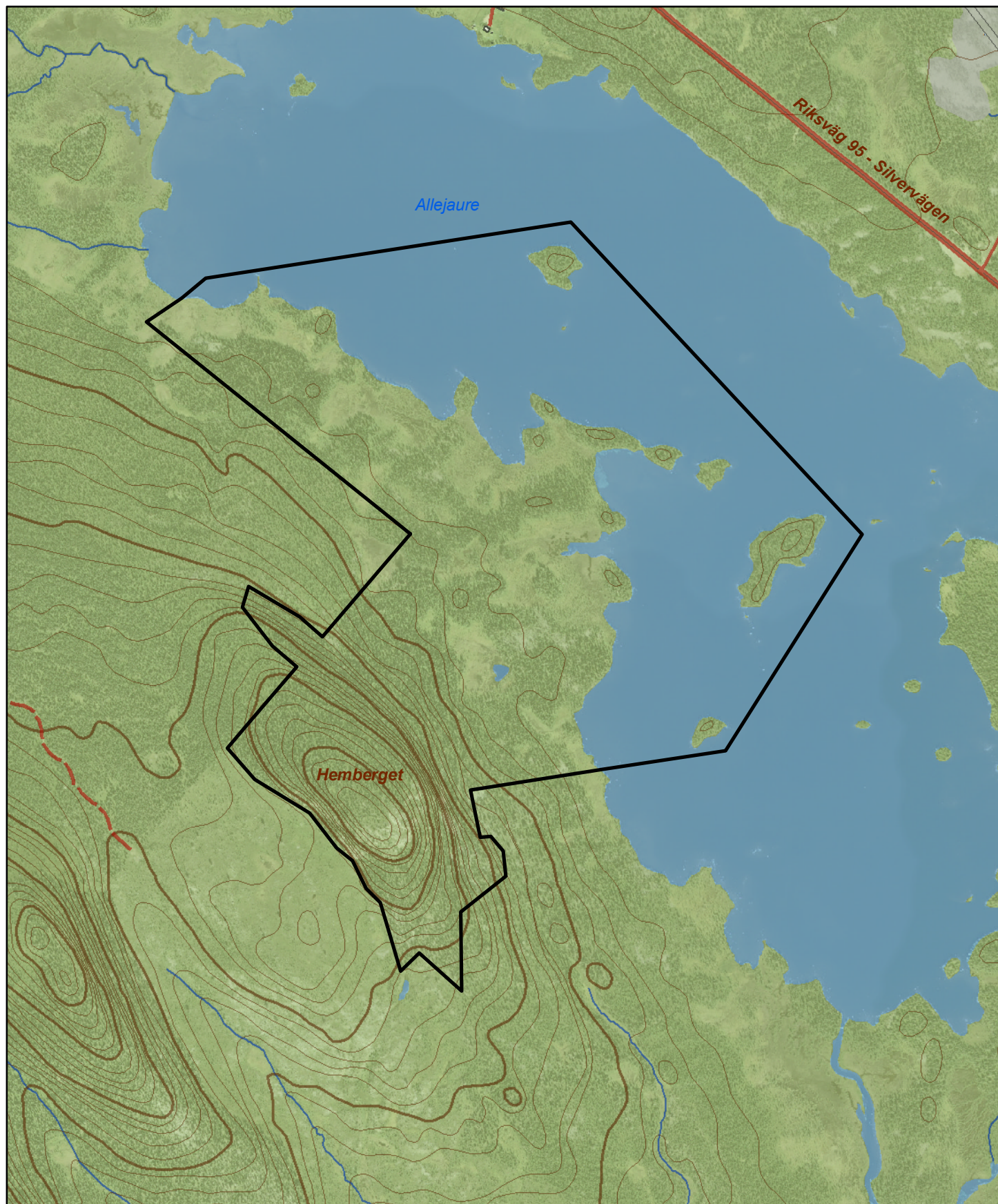
NR 2032229

Bilaga 1


Naturreseptat Allejaure

Areal 228,5 ha

Skala 1:15 000



© Copyright Lantmäteriet 2011. Ur GSD - Produkter, ärende 106-2004/188

 Gräns för naturreseptatet

0 250 500 1 000 Meters



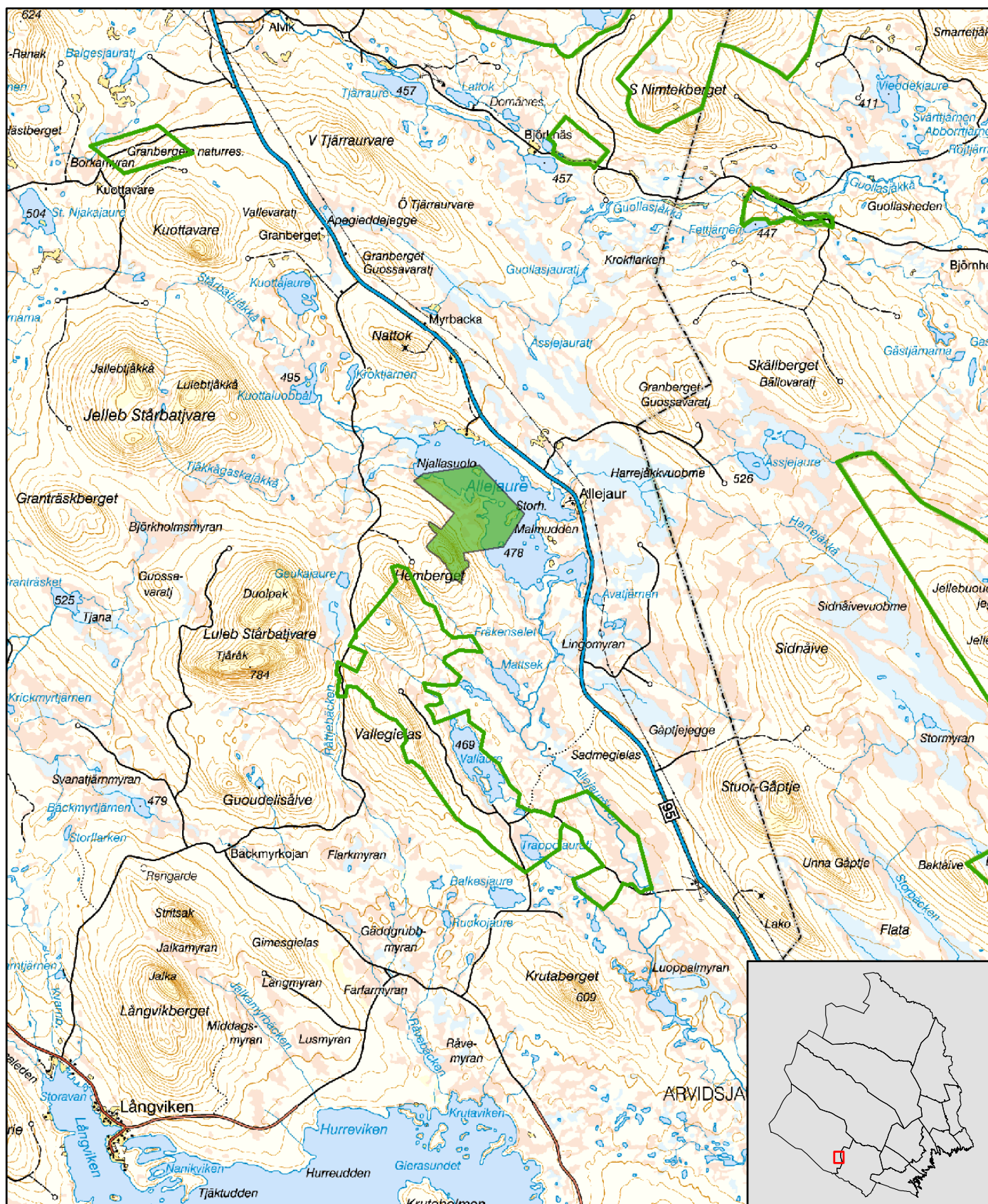


Naturreseptat Allejaure



Arjeplogs kommun

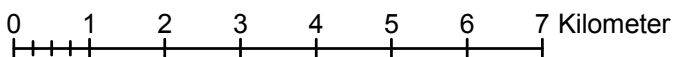
Skala 1:100 000

Länstyrelsen
Norrbotten



© Copyright Lantmäteriet 2010. Ur GSD - Produkter, ärende 106.2004/188

-  Allejaure
-  Övriga naturreseptat





Länsstyrelsen
Norrbotten

Bilaga 3

HUR MAN ÖVERKLAGAR

Om Ni vill överklaga länsstyrelsens beslut ska Ni skriva till

Regeringen, Miljödepartementet. Ni ska skicka eller lämna in Ert överklagande till

Länsstyrelsen i Norrbottens län, 971 86 LULEÅ

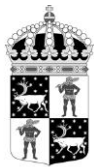
För att Ert överklagande ska kunna prövas måste överklagandet ha kommit in till länsstyrelsen **inom tre veckor** från den dag Ni fick del av beslutet. Länsstyrelsen skickar därefter överklagandet till Regeringen, Miljödepartementet.

Ni ska i Ert överklagande ange

- * vilket beslut Ni överklagar (ärendets diarienummer och beslutsdag),
- * hur Ni vill att beslutet ska ändras och varför,
- * Ert namn, postadress och telefonnummer.

Ni ska underteckna Ert överklagande. Om Ni anlitar ombud kan istället ombudet underteckna överklagandet. I så fall ska fullmakt bifogas.

Om Ni behöver ytterligare upplysningar om hur man överklagar kan Ni vända Er till länsstyrelsen, telefon 0920 – 960 00.



SKÖTSELPLAN FÖR NATURRESERVATET ALLEJAURE

Denna skötselplan är en bilaga till Länsstyrelsens beslut 2012-11-29 om bildande av naturreservatet Allejaure.

INNEHÅLLSFÖRTECKNING

1. ALLMÄNT	1
1.1 Reservatets syfte	1
1.2 Beskrivning av området	2
2. BEVARANDEMÅL NATURVÄRDEN	3
2.1 Skog	3
2.1.1 Skogliga värdekärnor (<i>motsvarar i Natura 2000 9010 Västlig taiga</i>)	3
2.1.2. Hantering av spontana bränder	4
2.2 Våtmarker, sjöar och vattendrag	4
3. FRILUFTSLIV OCH INFORMATION	4
3.1 Information	5
3.2 Anläggningar	5
3.3 Stigar och leder	6
4. GRÄNSER	6
5. TILLFARTSVÄGAR	7
6. SAMMANFATTNING AV SKÖTSELÅTGÄRDER	7

BILAGOR

- A. Information och anläggningar
- B. Artlista

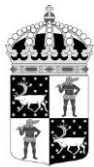
1. ALLMÄNT

Denna skötselplan anger riktlinjerna och målen för skötseln av **naturreservatet Allejaure**. Vid planering och utförande av skötselåtgärder ska syftet med naturreservatet och reservatsföreskrifterna vara styrande. Andra aktuella regelverk och riktlinjer ska också beaktas. Naturvårdsverket är markägare i hela reservatet.

Skötselplanen ska ses över minst vart 10:e år och vid behov revideras.

1.1 Reservatets syfte

Syftet med reservatet är att bevara områdets värdefulla naturmiljö och opåverkade karaktär. Reservatet ska bevara den biologiska mångfalden i området och ge förutsättningar för skogar, våtmarker och andra ingående ekosystem att utvecklas



naturligt. Inom ramen för dessa mål ska reservatet även bevara områdets fornlämningar och kulturmiljöer samt ge möjlighet till naturupplevelser, friluftsliv och vetenskaplig forskning i orörd natur.

Syftet ska nås genom att:

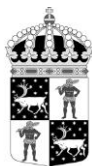
- Inget skogsbruk bedrivs i området.
- Exploateringar och annan verksamhet som kan skada naturmiljön i området förhindras.
- Området lämnas till fri utveckling med möjlighet till avveckling av främmande trädslag samt naturvårdsbränning och/eller stängsling efter särskild utredning.
- Trädfällning och påverkan på markskiktet undviks vid alla typer av åtgärder, med undantag för avveckling av främmande trädslag.

1.2 Beskrivning av området

Area:	228,5 ha
Naturtyper:	Vatten 95 ha
	Skogsmark 91,5 ha
	Myr 34 ha
	Substratmark 8 ha

Strax väster om Silvervägen, nästan mitt emellan Arvidsjaur och Arjeplog ligger sjön Allejaure. På södra sidan av sjön bildar en grupp små öar tillsammans med det branta, urskogsklädda Hemberget naturreservatet Allejaure. Berget når ca 610 meter över havet och från bergstoppen har man en enastående utsikt över Allejaure med dess omgivande landskap. Berggrunden i området utgörs av sura till intermediära intrusivbergarter som granit och granodiorit.

Skogarna på Hemberget utgörs av anslående granurskog av högsta klass. Påverkansgraden är generellt mycket låg och i stora delar av området hittar man knappt några spår alls av tidigare avverkningar. Högst uppe på berget är jordtäcknet tunt och här finns en del öppna hållmarker tillsammans med mager, lågvuxen och vindpinad granurskog. I de lägre delarna av nordslutningen är skogen däremot förhållandevis produktiv med grov, högvuxen gran och tall. Här finns även enstaka jätteträd av tall som undgått dimensionsavverkningarna i början av 1900-talet. Det förekommer rikligt av torrakor och lågor i alla dimensioner och nedbrytningsstadier. Lågorna är ofta förrötade av harticka och man finner rikligt av med arter som är knutna till urskogsmiljöer som t ex ostticka, lappticka, taigaskinn, rynkskinn, doftskinn och rosenticka. På de gamla granarna trivs arter som knotttrig blåslav och gammelgranskål och i delar av området förekommer också mycket rikligt av hänglavar, främst garmlav. På gammelgranarna ses ofta spår efter tretåig hackspett, som är den hackspettsart som kanske tydligast är knuten till gamla naturskogsmiljöer. Norrbottens landskapsdjur, den sällskapliga lavskrikan, är en annan av gammelskogarnas karaktärsarter som förekommer i reservatet.



I området norr om berget breder ett moränbacklandskap ut sig, vilket avspeglas i en naturskön mosaik av myrmarker, vikar samt skogsklädda uddar och öar. Skogarna domineras helt av urskogsartade bestånd med rikligt av gamla överståndare och död ved. Marktypen är delvis mager och blockig, men variationen är stor och även t ex sandmark förekommer. Tillgången på död ved i form av lågor och torrakor är god. I hela området finner man rikligt av arter som är knutna till gamla urskogsmiljöer, som t ex knottrig blåslav, gammelgranskål, rosenticka och rynkskinn. Här kan man även finna spår av den ovanliga skalbaggen bronshjon, som gnager centimeterbreda spår under barken på gamla torrgranar i myrkanterna.

I denna del av reservatet förekommer även en del isrännor, formationer som skapats när smältvatten från inlandsisen dränerats genom moränbacklandskapet. I dessa sandiga-grusiga sediment kan man på ett par platser i området finna gropar efter småskalig grustäkt, som sannolikt har samband med gården vid Allejaure. I anslutning till sjön finns även ett antal samiska härdar som vittnar om forna tiders nyttjande av landskapet.

2. BEVARANDEMÅL NATURVÄRDEN

2.1 Skog

Skogarna i reservatet utgörs främst av gamla, urskogsartade barrskogar med varierande inslag av lövträd, främst björk. Påverkansgraden är mycket låg, i stora delar av området finns i princip inga spår alls efter tidigare avverkningar. Det är även mycket länge sedan det i brann i området och bestånden befinner sig i ett sent successionsstadium som präglas av intern dynamik.

2.1.1 Skogliga värdekärnor (*motsvarar i Natura 2000 9010 Västlig taiga*).

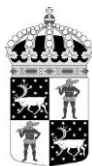
De skogliga värdekärnorna i reservatets utgörs av mycket gamla, urskogsartade barrskogsmiljöer. I området förekommer både urskogsartade granskogar och barrblandskogar. Bestånden har mycket lång skoglig kontinuitet, med rik förekomst av gamla träd och stora mängder död ved. I området finns också en rik förekomst av arter som är knutna till urskogsmiljöer, bl a tretåig hackspett, ostticka, lappticka, rynkskinn och taigaskinn. Skogarna utgörs av sena successionsstadier och präglas av intern dynamik.

Naturvårdsbränning

Den senaste skogsbranden ligger mycket långt tillbaks i tiden, uppskattningsvis 200-250 år. På grund av skogarnas höga ålder och omistliga naturvärden bedöms det inte lämpligt att genomföra naturvårdsbränning i reservatet.

Avveckling av främmande trädslag

Målsättningen inom alla skyddade områden är att främmande trädslag (t ex *Pinus contorta*) inte ska finnas. Inom reservatet finns idag inga uppgifter om att contorta



skulle ha etablerats. Om främmande trädslag upptäcks i samband med gränskontroll eller andra besök till området ska detta rapporteras och åtgärdas.

Bevarandemål

- Arealen värdekärna får inte minska.
- Naturvärden ska bevaras och växt- och djurlivet ska tillåtas utvecklas fritt. Förändringar i naturtillståndet ska endast ske genom naturlig succession och naturliga processer.
- Främmande trädslag som t. ex *P. contorta* ska inte förekomma.

Skötselåtgärder

- Inga aktiva skötselåtgärder, med undantag för borttagande av främmande trädslag som upptäcks inom reservatet.

2.1.2. Hantering av spontana bränder

Då området utgörs av mycket värdefulla urskogsmiljöer i en sen successionsfas med gott om gamla träd, lågor samt andra substrat ska bränder som uppstår i reservatet släckas. Vid släckningsarbete ska så skonsamma metoder som möjligt användas och befintliga begränsningslinjer så som vägar, vattendrag och rågångar nyttjas i första hand. Fysiska ingrepp som fällning av träd eller anläggande av mineralgator bör undvikas.

2.2 Våtmarker, sjöar och vattendrag

Länsstyrelsen har inte genomfört någon riktad naturvärdesinventering av reservatets våtmarker, sjöar eller vattendrag. Vi har därför ingen kännedom om att områdets hydrologi har påverkats av exempelvis markavvattning eller annat.

Bevarandemål

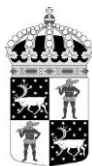
- Naturliga hydrologi ska bevaras och växt och djurlivet skall tillåtas utvecklas fritt. Förändringar i naturtillståndet ska endast ske genom naturlig succession och naturliga processer.

Skötselåtgärder

- Inga aktiva skötselåtgärder.

3. FRILUFTSLIV OCH INFORMATION

Urskogarna i Allejaure är ett förhållandevis okänt utflyktsmål. I området saknas anläggningar för rörligt friluftsliv och området nyttjas så vitt Länsstyrelsen känner till endast i begränsad omfattning för jakt, utflykter och bärplockning. Genom att området



nu ges naturreservatsstatus kommer områdets höga natur- och friluftslivsvärden bli mer kända, vilket kan innebära ett förändrat besöksstryck. Det bedöms dock som sannolikt att flertalet besökare snarare kommer att åka till det intilliggande, större naturreservatet Vallegielas som även är mer lättillgängligt sommartid. Det kan därför vara lämpligt att informationsskylten för Allejaure placeras i anslutning till skylten i Vallegielas.

Grunden för friluftslivet inom reservatet är att det alltid ska ske utifrån områdets naturgivna förutsättningar. Med det förhållandevis låga besöksstryck som finns i området idag, bedömer Länsstyrelsen inte att det finns behov av iordningsställa några anläggningar för rörligt friluftsliv i reservatet. Om besöksstrycket skulle öka avsevärt, kan det dock bli nödvändigt att ompröva detta ställningstagande.

3.1 Information

Skötsel mål

- En informationstavla skall finnas vid reservatet.
- Vid ev. naturvårdande skötselåtgärder ska allmänheten på ett lättillgängligt sätt kunna få information om bakgrund, orsak och mål med åtgärden.
- Informationstavlor skall vara i gott skick och informationen ska vara aktuell.
- Aktuell information om reservatet skall finnas på länsstyrelsens hemsida.

Skötselåtgärder

- Informationstavla enligt gällande standard skall tas fram och monteras upp inom ett år från det att beslutet vunnit laga kraft. Förslagsvis placeras skylten i anslutning till informationsskylten i det intilliggande reservatet Vallegielas, se bilaga B.
- Information om reservatet läggs ut på Länsstyrelsens hemsida snarast efter att beslutet vunnit laga kraft.

3.2 Anläggningar

Grunden är att reservatet ska nyttjas för rörligt friluftsliv utifrån sina naturgivna förutsättningar och i dagsläget finns inga anläggningar för rörligt friluftsliv i området. Allejaure har hittills varit ett förhållandevis okänt utflyktsmål, men områdets reservatsstatus kan tillsammans med förbättrad tillgänglighet på sikt innebära ett förändrat besöksstryck.

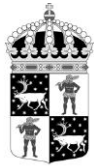
Behovet av anläggningar för rörligt friluftsliv behöver därför kontinuerligt utvärderas. Om behov uppkommer, ekonomiska förutsättningar finns och det bedöms vara förenligt med reservatets syften kan nya anläggningar för att kanalisera eller främja friluftslivet iordningsställas.

Skötsel mål

- Anläggningar ska vara anpassade till naturmiljön och hållas i gott skick.

Skötselåtgärder

- Anläggningarnas skick kontrolleras årligen och förbättras vid behov.



- Anläggningsgraden ska med jämna mellanrum utvärderas.

3.3 Stigar och leder

Så vitt Länsstyrelsen känner till finns inga befintliga leder och stigar i reservatet och vi bedömer inte att det i dagsläget finns några behov av att anlägga någon strövstig i reservatet. Om behov uppstår, t ex på grund av förändrat besöksstryck kan det bli aktuellt att utvärdera förutsättningarna för att anlägga en enklare strövstig.

För alla stigar och leder som ska underhållas ska den exakta sträckningen mätas in med GPS. Leder och stigar skall så långt som möjligt anpassas till naturliga förutsättningar för att minimera behovet av röjning och påverkan på naturmiljön. Vid röjning av stigar och leder i reservatet ska alla träd med diameter över 10 cm i brösthöjd lämnas kvar som död ved. Kapning av lågor ska undvikas om framkomligheten istället kan lösas genom t ex kvistning.

Skötsel mål

- Markslitage från besökare får inte bli så stort att det påverkar områdets natur- eller upplevelsevärden negativt.
- Uppmärkta stigar skall hållas framkomliga och markeringarna skall vara tydliga.
- Vägvisare utefter stigarna skall vara tydliga och enhetliga.

Skötselåtgärder

- En uppmärkt strövstig iordningsställs vid behov.
- Om en strövstig anläggs ska sträckningen kvalitetssäkras med hjälp av GPS.
- Stigen ska markeras tydligt och enhetligt och kompletteras med vägvisare där så behövs.
- Kontroll av stigens standard ska göras löpande men minst vart femte år.

4. GRÄNSER

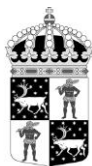
Naturresevatets gränser ska markeras enligt Naturvårdsverkets anvisningar och snarast efter att naturresevatet har beslutats.

Skötsel mål

- Resevatets gränser skall vara tydligt markerade enligt Naturvårdsverkets anvisningar.

Skötselåtgärder

- Kontroll av gränsmarkeringarna och rågångar ska göras minst vart tionde år.
- Vid behov röjs rågångar och otydliga markeringar åtgärdas.



5. TILLFARTSVÄGAR

Det finns inga vägar som når ända fram till naturreservatet, utan den närmaste vägen slutar ca 500 m väster om området. Denna grovbrutna väg ansluter efter ca en kilometer till en större skogsbilväg, som slutar vid Silvervägen ca 5 km norr om reservatet. Vid Länstyrelsens besök i området har de aktuella skogsbilvägarna varit i mycket dåligt skick och knappast lämpliga för trafik med vanliga personbilar. Det är dock möjligt den större vägen restaurerats något under senare år med anledning av avverkningar som gjorts längst vägsträckningen.

Det är sannolikt att de flesta besökare till reservatet kommer till området med skoter eller skidor vintertid, då området är lättillgängligt från Silvervägen via sjön Allejaure. Under barmarksperioden kommer sannolikt de flesta besökare istället att åka till det större och mer lättillgängliga reservatet Vallegielas som ligger alldeles söder om Allejaure.

Man bör därför följa besöksutvecklingen i reservatet och utvärdera vilket behov det finns av vägföribildelse till naturreservatet, utöver Länstyrelsens egna behov vid tillsyn och skötselåtgärder. Om man kommer fram till att det är nödvändigt med vägförbindelse måste tillfartsvägarna åtgärdas.

6. SAMMANFATTNING AV SKÖTSELÅTGÄRDER

Avsnitt	Vad	När
1	Allmänt	
	Översyn samt eventuell revidering av skötselplan	Vid behov eller senast 2022
2.1	Skog	
	Avveckling av främmande trädslag.	Vid behov
3.1	Information	
	Informationsskylt om reservatet tas fram och monteras upp.	Snarast
	Kontrollera att skyltar innehåller aktuell information och är läsbara.	Löpande
	Röjning av sly runt informationsskyltar.	Vid behov
	Aktuell information om reservatet ska finnas på länsstyrelsens hemsida.	Snarast/inom två veckor från att beslutet vunnit laga kraft.
3.2	Anläggningar	
	Anläggningsgraden utvärderas, bl a med avseende på ev. markslitage.	Löpande
5	Gränser	
	Kontroll av att gränsmarkeringarna är tydliga.	Minst vart tionde år



Länsstyrelsen
Norrbotten

511-9022-11

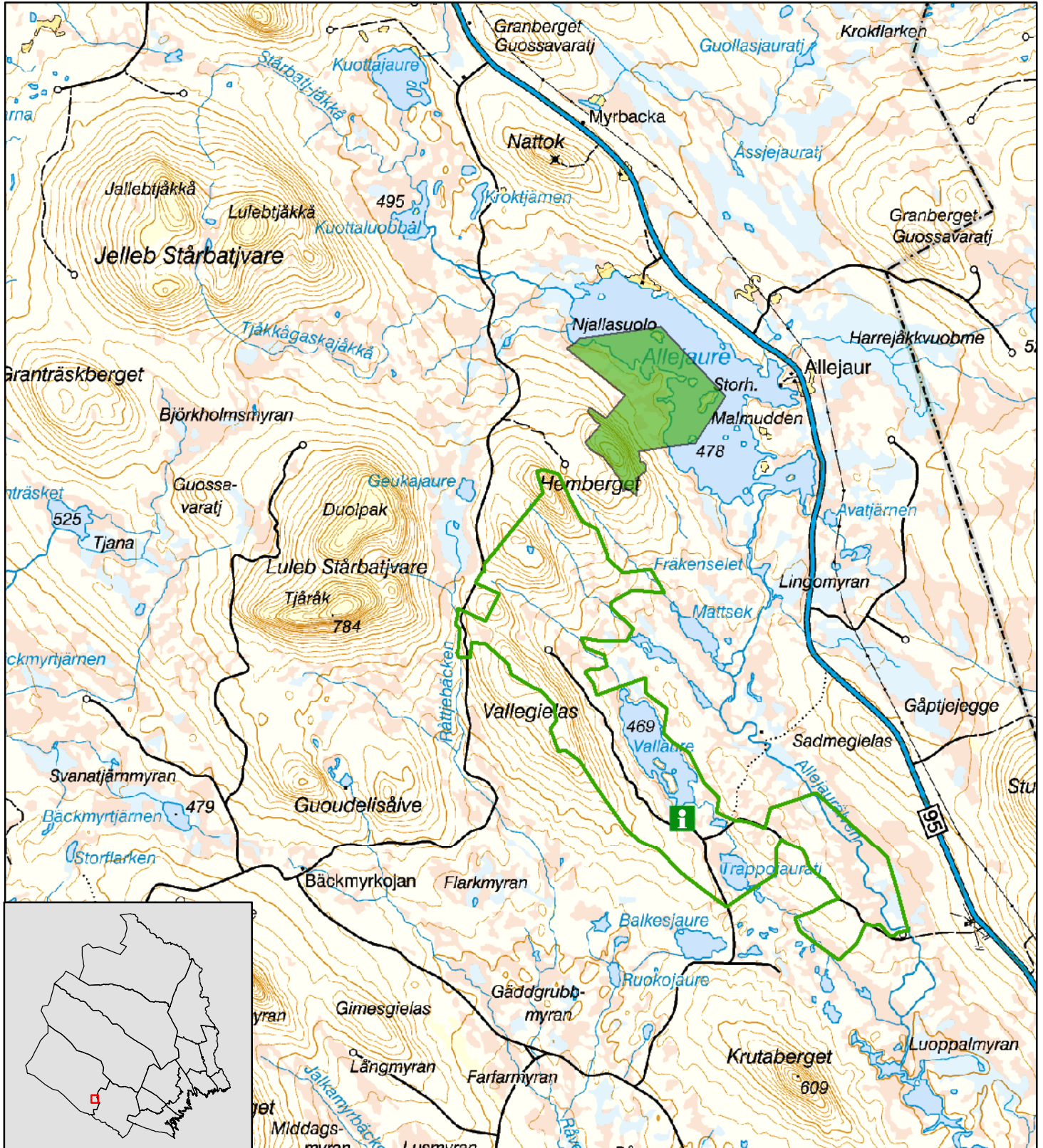
NR2032229

Bilaga A




Naturreseptat Allejaure

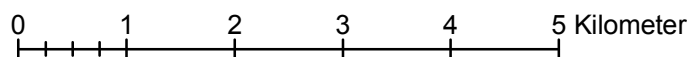
Arjeplogs kommun

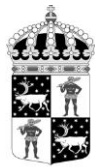
Skala 1:70 000



© Copyright Lantmäteriet 2010. Ur GSD - Produkter, ärende 106.2004/188

-  Gemensam informationsplats Allejaure och Vallegielas
-  Allejaure
-  Vallegielas





Artlista naturreservatet Allejaure

- signalarter och rödlistade arter

Svampar och lavar

	Svenskt namn	Latinskt namn	Hotkategori
1.	Rosenticka	<i>Fomitopsis rosea</i>	NT
2.	Doftskinn	<i>Cystostereum murraini</i>	NT
3.	Taigaskinn	<i>Laurilia sulcata</i>	VU
4.	Rynkskinn	<i>Phlebia centrifuga</i>	NT
5.	Ostticka	<i>Skeletocutis odora</i>	VU
6.	Fläckporing	<i>Antrodia albobrunnea</i>	VU
7.	Gränsticka	<i>Phellinus nigrolimitatus</i>	NT
8.	Gammelgransskål	<i>Pseudographis pinicola</i>	NT
9.	Harticka	<i>Onnia lepornia</i>	NT
10.	Stjärntagging	<i>Asterodon ferruginosus</i>	NT
11.	Granticka	<i>Phellinus chrysoloma</i>	NT
12.	Garnlav	<i>Alectoria sarmentosa</i>	NT
13.	Dvärgbägarlav	<i>Cladonia parasitica</i>	NT
14.	Knottrig blåslav	<i>Hypogymnia bitteri</i>	NT

Hotkategorier enligt Artdatabankens rödlista 2010. EN= Starkt hotad VU=Sårbar, NT=Nära hotad.

Fåglar och evertebrater

	Svenskt namn	Latinskt namn	Hotkategori
15.	Lavskrika	<i>Perisoreus infaustus</i>	NT
16.	Tjäder	<i>Tetrao urogallus</i>	
17.	Tretåig hackspett	<i>Picoides tridactylus</i>	NT
18.	Fiskgjuse	<i>Pandion haliaetus</i>	
19.	Bonshjon	<i>Callidium coriaceum</i>	

Hotkategorier enligt Artdatabankens rödlista 2010. EN= Starkt hotad VU=Sårbar, NT=Nära hotad.

Källa:

- Länsstyrelsen översiktliga inventeringar 2004 och 2008