

BILDANDE AV NATURRESERVATET HÄSTKULLEN I JOKKMOKKS KOMMUN

BESLUT

Med stöd av 7 kap 4 § miljöbalken (1998:808), MB, beslutar Länsstyrelsen att det område som utmärkts på bifogad karta, bilaga 1, skall utgöra naturreservatet Hästkullen.

Med stöd av 3 § förordningen om områdesskydd enligt miljöbalken m.m. (1998:1252) fastställer Länsstyrelsen bifogad skötselplan (bilaga 4) med mål, riktlinjer och åtgärder för reservatets skötsel och förvaltning. I enlighet med 2 § ovannämnda förordning ska Länsstyrelsen vara förvaltare av naturreservatet.

För att tillgodose syftet med reservatet beslutar Länsstyrelsen med stöd av 7 kap 5, 6 och 30 §§ MB samt 22 § förordningen om områdesskydd enligt miljöbalken m.m. (1998:1252) att nedan angivna föreskrifter ska gälla i reservatet.

SYFTE

Syftet med reservatet är att bevara områdets värdefulla naturmiljö och opåverkade karaktär. Reservatet ska bevara den biologiska mångfalden i området och ge förutsättningar för skogar, våtmarker och andra ingående ekosystem att utvecklas naturligt. Syftet är även att de delar av reservatet som idag har lägre naturvärden ska utvecklas i riktning mot ett naturligt tillstånd.

Inom ramen för dessa mål ska reservatet ge möjlighet till naturupplevelser, friluftsliv och vetenskaplig forskning i orörd natur.

Syftet ska nås genom att:

- Inget skogsbruk bedrivs i området.
- Exploateringar och annan verksamhet som kan skada naturmiljön i området förhindras.
- Området lämnas till fri utveckling med möjlighet till avveckling av främmande trädslag samt naturvårdsbränning och/eller stängsling efter särskild utredning. I utvecklingsmarker kan även andra åtgärder genomföras.
- Trädfällning och påverkan på markskiktet undviks vid alla typer av åtgärder, med undantag för avveckling av främmande trädslag.

UPPGIFTER OM NATURRESERVATET

Naturreservatets namn:	Hästkullen
Kommun:	Jokkmokk
Lägesbeskrivning:	15 km NO om centrala Jokkmokk
Area:	313 ha
Fastigheter och ägare:	Suoksäive 5:44, Staten genom Naturvårdsverket Sierre 1:1 (del av), Privata markägare
Sameby:	Sierra

RESERVATSFÖRESKRIFTER

A. Föreskrifter enligt 7 kap 5 § MB om inskränkningar i rätten att använda mark- och vattenområden inom reservatet.

Utöver vad som annars gäller enligt lag är det förbjudet att:

1. Bedriva skogsbruk.
2. Fälla eller på annat sätt skada levande eller döda träd och buskar eller tillvarata vindfällen.
3. På annat sätt än vad som anges under punkterna 1 och 2 skada eller förändra mark eller vegetation, t.ex. genom att borra, anordna upplag, gräva, schakta eller dumpa.
4. Uppföra byggnad eller annan fast anläggning.
5. Anlägga väg eller led.
6. Anlägga ledningar i luft eller mark.
7. Inplantera växt- eller djurart.
8. Släppa ut eller sprida avloppsvatten, gifter, vådliga ämnen, bekämpningsmedel, kalk eller växtnäringsämnen på land.
9. Framföra motordrivna fordon utanför befintlig väg.

Datum
2012-10-24

Diarienummer
511-10357-11

NVR ID
NR2030889

10. Sätta upp tavla, plakat, skylt, göra inskrift eller andra markeringar i naturen.

Vidare är det utan Länsstyrelsens tillstånd förbjudet att:

11. Utöka eller förändra befintlig byggnad eller anläggning.
12. Uppföra älgtoarn.

Undantag från reservatsföreskrifterna i punkt A:

1. Föreskrifterna ska inte utgöra hinder för förvaltaren att utföra de åtgärder för reservatets vård och skötsel som krävs för att tillgodose syftet med reservatet.
2. Ovanstående föreskrifter ska inte heller utgöra hinder för underhåll av befintliga byggnader, vägar eller andra anläggningar. Innan större underhållsåtgärder ska samråd ske med Länsstyrelsen. Exempel på sådana åtgärder är byte av vägtrummor, dikesrensning samt breddning/trädsäkring av kraftledningar.
3. Utan hinder av ovanstående föreskrifter får renskötsel utövas i enlighet med rennäringslagen (1971:437). Före anordnandet av fasta anläggningar ska samråd ske med Länsstyrelsen enligt 12 kap 6 § MB, enligt vad som framgår av förordningen (1998:904) om täkter och anmälan för samråd.
4. Vid uttransport av fälld älg eller björn får terrängskoter, t ex fyrhjuling, användas. Vid körning ska i första hand befintliga stigar och leder användas och särskild försiktighet ska iaktas för att undvika skador på mark och vegetation.
5. Snöskoteråkning är tillåten i reservatet på väl snötäckt mark. Vid körning ska i första hand befintliga stigar och leder användas och särskild försiktighet ska iaktas för att undvika skador på mark och vegetation.
6. I de fall totalförsvaret har intressen (anläggningar och/eller planerade grupperingsplatser) inom reservatet får tillsyn och skyddsarbetsuppgifter utföras utan hinder av föreskrifterna.

B. Föreskrifter enligt 7 kap 6 § MB om skyldighet att tåla visst intrång

Ägare och innehavare av särskild rätt till fastigheterna förpliktas att tåla att följande anordningar utförs och att följande åtgärder vidtas som behövs för att tillgodose syftet med naturreservatet.

1. Utmärkning av reservatet
2. Uppsättning och underhåll av informationstavla
3. Naturvårdsbränning efter särskild utredning.
4. Utförande av restaureringsåtgärder av engångskaraktär, exempelvis stängsling av ungskog eller avveckling av främmande trädslag.
5. Genomförande av undersökningar av djur- och växtarter samt av mark- och vattenförhållanden, inklusive uppföljning av bevarandemål.
6. Tillgängliggörande av reservatet för besökare, t ex genom anläggande och underhåll av parkeringsplats, stigar, eldstäder och vindskydd.

C. Ordningsföreskrifter enligt 7 kap 30 § MB

Utöver vad som annars gäller är det för allmänheten förbjudet att:

1. Fälla eller på annat sätt skada levande eller döda träd och buskar.
2. Skada vegetationen i övrigt t ex genom att gräva upp växter såsom ris, örter, mossor eller lavar eller ta bort vedlevande svampar.
3. Fånga, skada eller döda ryggradsdjur. Insamla ägg eller störa djurlivet genom att exempelvis klättra i boträd eller medvetet uppehålla sig i närheten av fågelbo, lya eller gryt.
4. Insamla ryggradslösa djur.
5. Förstöra eller skada berg, jord eller sten på land eller i vatten genom att t ex borra, hacka, spränga, rista, gräva eller måla.
6. Skräpa ner.
7. Göra upp en eld som är större än ca 0,5 meter i diameter.
8. Framföra motordrivna fordon utanför befintlig väg.

Undantag från reservatsföreskrifterna i punkt C:

1. Snöskoteråkning är tillåten i reservatet på väl snötäckt mark. Vid körning ska i första hand befintliga stigar och leder användas och särskild försiktighet ska iakttagas för att undvika skador på mark och vegetation.
2. I reservatet är det utan hinder av föreskrifterna tillåtet att jaga och fiska i enlighet med gällande lagstiftning.
3. Bär- och matsvampplockning är tillåtet i området.

SKÄLEN FÖR LÄNSSTYRELSENS BESLUT

Beskrivning av området

Area: 313 ha

Naturtyper: Skogsmark ca 313 ha, varav produktiv skog ca 286 ha

Hästkullen är ett cirka 300 hektar stort område med gammelskog i anslutning till det större naturreservatet Serri. Området ligger drygt 15 kilometer nordost om Jokkmokk. Reservatet omfattar berget Oarjep Sierroajvve i väster som är cirka 430 meter högt och ner mot sydost sträcker sig en svagt välvd och sluttande hed fram till foten av Hästkullen och dess brantare västsida. Det finns tydliga spår efter isälvsdräneringar i moränterrängen mellan bergen Oarjep Sierroajvve och Hästkullen. I området har det eroderats ut mindre och större rännor, det finns till exempel två torr-raviner i reservatet. Berggrunden har kommit fram i dagen på flera ställen inom dessa områden och rännor.

Datum
2012-10-24

Diarienummer
511-10357-11

NVR ID
NR2030889

Uppe på Oarjep Sierroajvve är det en fin utsikt ut över landskapet, inte minst mot söder och sydväst där berget är brant och sluttningen kläs av urskogsartad gammeltallskog. Just den gamla tallskogen på torra ris- och lavhedar är Hästkullens signum. Många av de gamla tallarna är runt 300 år och vissa knotigare gamlingar är så mycket som 500 år. Berggrunden i området består av de fattiga bergarterna graniter och pegmatiter. Ovanpå dessa finns morän och en del isälvs sediment som hittas utmed sydvästra kanten av reservatet. Den väl-dränerade marken har bidragit till den höga andelen torrare hedmark.

Bränder under 1710-talet och 1770-talet har präglat området och kanske kan en svagare markbrand ha skett vid ett senare tillfälle. Skogen är till stor del flerskiktad och olikåldrig. Tall är det helt dominerande trädet men insprängt finns också en del gran, björk och sälg, inte minst där marken är något friskare med större inslag av blåbärsris och mossor. Fältskiktet består i huvudsak av blåbärsris eller kråkbärsris som dominerar på den torrare heden. Det är på hållmarker och i blockigare partier man hittar de mer orörda skogarna och bitvis kan man tala om verklig tallurskog. Död ved finns det på sina ställen gott om och då i alla former; högstubbar, torrträd och lågor. I urskogsdelarna är mängden död ved riklig och där finns även gott om gamla silverfurar med knotiga, vridna grenar som har stått där i flera hundra år.

De stubbar som står i stora delar av reservatet är troligen avverkade av samerna för att användas till rengärde. Det finns också ett mycket gammalt rengärde byggt av grova tallar och torrfurar. Detta rengärde används fortfarande, men numera finns det ett nytt stängsel.

En karaktärsart för området är reliktböck, en skalbagge vars larver lever i barken på solsidan av levande gammeltallar. Arten är rödlistad och relativt ovanlig men spår efter den har påträffats på ett flertal mycket gamla tallar i reservatet. Det finns även gott om ovanliga marksvampar i reservatet, mykorrhizasvampar specialiserade på mycket gamla, torra tallskogar. På marken under gammal bränd ved kan den som har skarp blick och en smula tur få se den sällsynta taigataggsvampen. Annars har man större chans att hitta andra arter av taggsvampar på heden och den iögonfallande tallgråticken, som är en ticka men som liknar en ljus, vanliga svamp. Urskogsporing är exempel på en vedsvamp som är mycket sällsynt men som kan påträffas på de fallna tallstockarna i naturreservatet, speciellt sådana som kolats av skogsbrand. Mindre sällsynta, men ändå riktiga gammelskogsarter, är vaddporing och gräddporing som båda trivs på starkt nedbrutna tallågor. Andra naturskogsarter i reservatet är dvärgbägarlav och tallticka som finns på död respektive levande tall. Lunglav med sin intensiva grönfärg hittas på sälg och den nyfikna lavskrikan, den lavbehängda urskogens egen fågel, som gärna följer efter dig för att se om det vankas mat är andra exempel på några av arterna i Hästkullens gamla skogar.

Länstyrelsens bedömning

Hästkullen är ett fint område med hög andel urskogsartad skog. Tallskog med rikligt förekommande urskogsstrukturer som grov, död ved av tall i olika former och gamla tallöverståndare ger området höga naturvärden. Också i mer påverkade delar av området finns i regel gott om död ved och spridda, grova gammeltallar. Området ansluter i söder

Datum
2012-10-24

Diarienummer
511-10357-11

NVR ID
NR2030889

till Serri naturreservat och skiljer sig i stora drag inte från naturen i reservatet. Hästkullen har som helhet höga naturvärden som, om de ska bevaras och utvecklas genom naturlig succession, inte kan kombineras med att skogsbruk eller annan exploatering bedrivs i området.

Beslutet följer gällande riktlinjer för prioritering av naturreservatsskydd och Sveriges internationella åtaganden om skydd av den biologiska mångfalden, samt Sveriges miljökvalitetsmål. Beslutet ger därmed ett värdefullt bidrag till uppfyllandet av miljökvalitetsmålen *Levande skogar* samt *Ett rikt växt- och djurliv*.

Länsstyrelsen bedömer att ett naturreservat i det aktuella området är förenligt med kommunens översiktsplan och med hushållningsbestämmelserna i 3 och 4 kap. MB.

Vid en vägning mellan enskilda och allmänna intressen i enlighet med 7 kap 25 § MB, bedömer Länsstyrelsen att den inskränkning i den enskildes rätt att använda mark och vatten som beslutet innebär, inte går längre än vad som krävs för att syftet med naturreservatet ska tillgodoses.

I enlighet med vad som sägs i 4 och 5 §§ förordningen (2007:1244) om konsekvensutredning vid regelgivning, bedömer Länsstyrelsen att den föreslagna ordningsföreskriften enligt 7 kap 30 § MB innebär så begränsade konsekvenser, såväl kostnadsmässiga som i övrigt att det saknas skäl för en konsekvensutredning av regelgivningen.

ÄRENDETS BEREDNING

De höga naturvärdena inom naturreservatet Hästkullen uppmärksammades i samband med en inventering av skyddsvärda statliga skogar som Länsstyrelsen och Naturvårdsverket genomförde under åren 2003-2005. Inventeringen gjordes på uppdrag av regeringen och redovisades i Naturvårdsverkets rapporter 5339, 5344, 5345 och 5473. För Norrbottens län redovisades totalt 432 områden som skyddsvärda.

Under 2005 slöts en överenskommelse mellan Naturvårdsverket, Sveaskog och länsstyrelserna i Norrbotten respektive Västerbotten, om hur de skyddsvärda områdena från inventeringen skulle bevaras långsiktigt. Överenskommelsen redovisades i en rapport (Naturvårdsverket, rapport 5498) där 168 områden i Norrbottens län pekades ut som blivande naturreservat. Naturreservatet Hästkullen är ett av dessa områden.

Under 2007 löstes ersättningsfrågan genom att Naturvårdsverket köpte in marken som Sveaskog ägde i reservatet och för den del som ägs av privata markägare upprättades ett avtal om intrångsersättning.

Beslutet har föregåtts av samråd med Jokkmokks kommun som inte har något att erinra mot förslaget.

Förslaget har också remitterats till Försvarmakten, SGU och Skogsstyrelsen. De har angett att de inte har något att erinra mot förslaget. I sitt yttrande har SGU även gett



Länsstyrelsen
Norrbotten

BESLUT

7 (7)

Datum
2012-10-24

Diarienummer
511-10357-11

NVR ID
NR2030889

värdefull information om berggrunden och jordartsgeologin i området, något som har arbetats in i beskrivningen av området.

Sierra sameby har förelagts att yttra sig över förslaget. Inget svar har inkommit.

HUR MAN ÖVERKLAGAR

Detta beslut kan överklagas hos Regeringen (Miljödepartementet) enligt bilaga 3.

BESLUTETS IKRAFTTRÄDANDE

Beslutet gäller från den dag det vunnit laga kraft, utom vad gäller föreskrifter med stöd av 7 kap. 30 § miljöbalken, vilka gäller omedelbart.

DE SOM DELTAGIT I LÄNSSTYRELSENS BESLUT

I detta ärende har beslut tagits av landshövding Sven-Erik Österberg, efter föredragning av naturvårdshandläggare Mary Agrér. I den slutliga handläggningen av ärendet har även chefen för naturvårdsenheten Ulf Bergelin och länsassessor Moa Grahn deltagit.



Sven-Erik Österberg



Mary Agrér

Bilagor:

1. Karta över reservatet
2. Översiktskarta
3. Hur man överklagar
4. Skötselplan

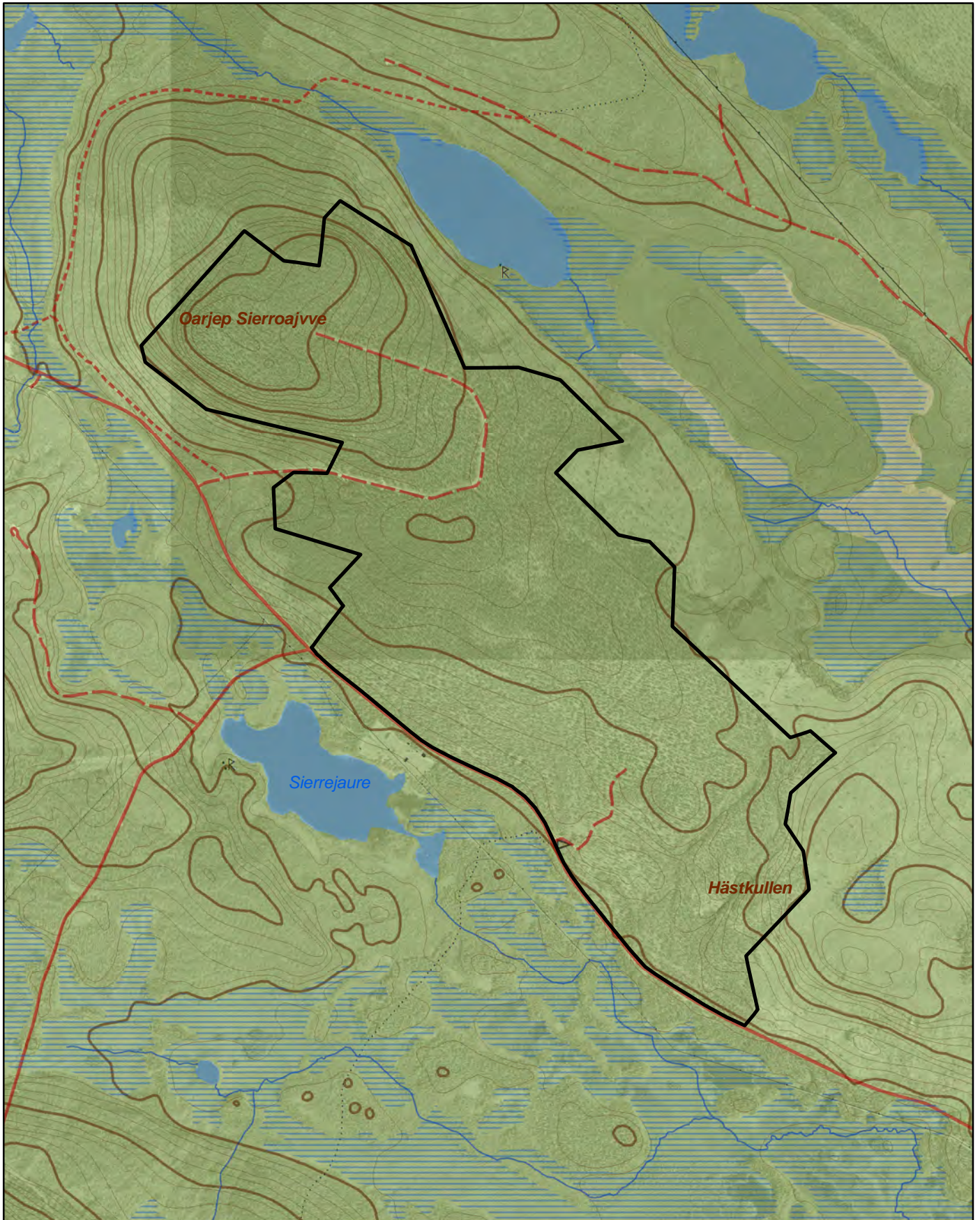


Naturreseptatet Hästkullen


Area 313 ha

Skala 1:20 000

Länsstyrelsen
Norrbotten



© Lantmäteriet

 Gräns för naturreseptatet



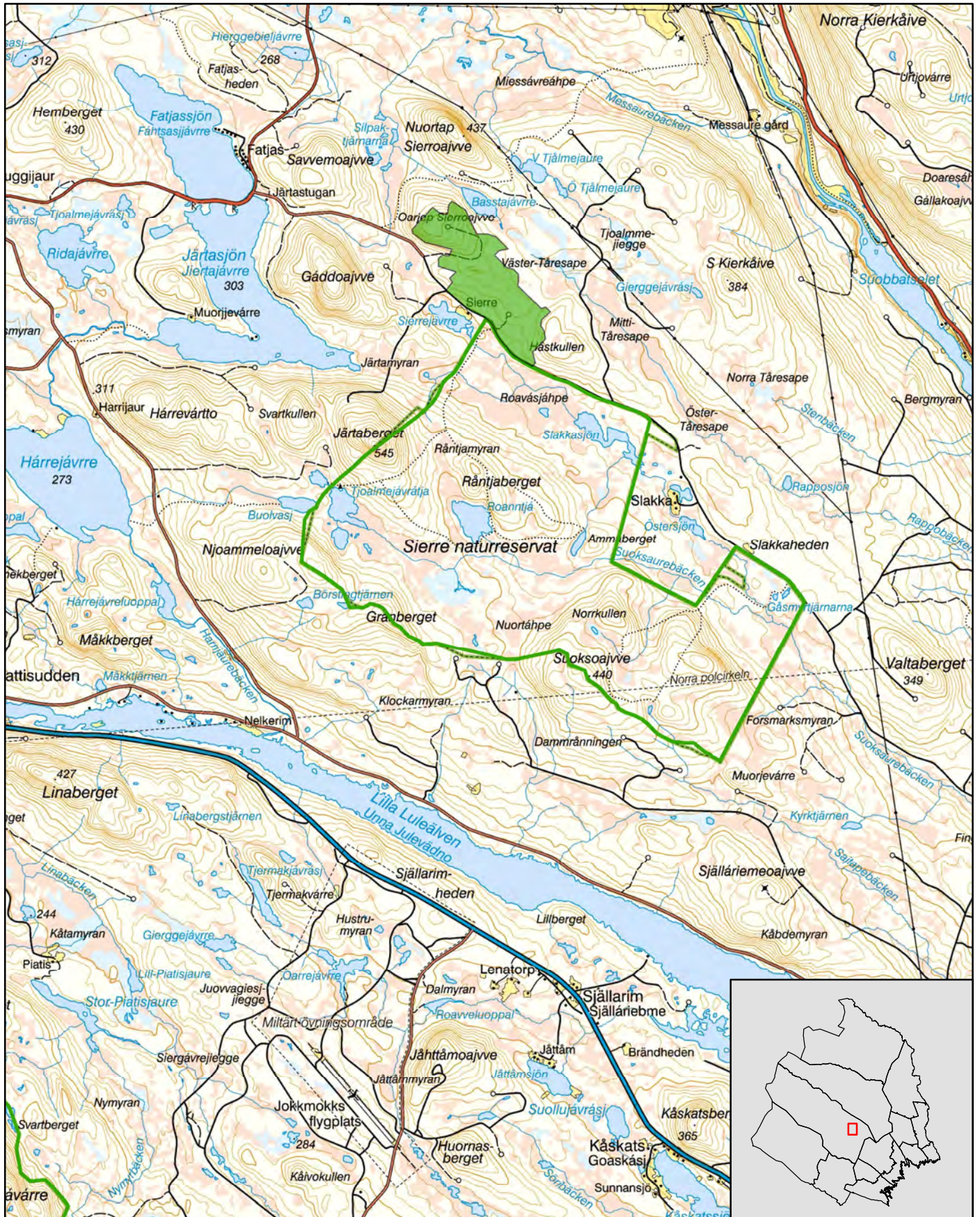


Naturreservatet Hästkullen

Jokkmokks kommun

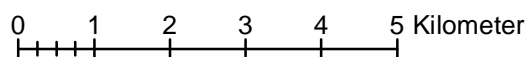
Skala 1:100 000

Länsstyrelsen
Norrbotten



© Lanmäteriet

- Naturreservatet Hästkullen
- Andra naturreservat



HUR MAN ÖVERKLAGAR

Om Ni vill överklaga länsstyrelsens beslut ska Ni skriva till

Regeringen, Miljödepartementet. Ni ska skicka eller lämna in Ert överklagande till

Länstyrelsen i Norrbottens län, 971 86 LULEÅ

För att Ert överklagande ska kunna prövas måste överklagandet ha kommit in till länsstyrelsen **inom tre veckor** från den dag Ni fick del av beslutet. Länsstyrelsen skickar därefter överklagandet till Regeringen, Miljödepartementet.

Ni ska i Ert överklagande ange

- * vilket beslut Ni överklagar (ärendets diarienummer och beslutsdag),
- * hur Ni vill att beslutet ska ändras och varför,
- * Ert namn, postadress och telefonnummer.

Ni ska underteckna Ert överklagande. Om Ni anlitar ombud kan istället ombudet underteckna överklagandet. I så fall ska fullmakt bifogas.

Om Ni behöver ytterligare upplysningar om hur man överklagar kan Ni vända Er till länsstyrelsen, telefon 0920 – 960 00.

SKÖTSELPLAN FÖR NATURRESERVATET HÄSTKULLEN

Denna skötselplan är en bilaga till Länsstyrelsens beslut 2012-10-24 om bildande av naturreservatet Hästkullen.

INNEHÅLLSFÖRTECKNING

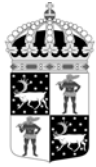
1. ALLMÄNT	1
1.1 Reservatets syfte	2
1.2 Beskrivning av området	2
2. BEVARANDEMÅL NATURVÄRDEN	3
2.1 Skog	3
2.1.1 Skogliga värdekärnor	3
2.1.1.1 Naturvårdsbränning inom värdekärna	4
2.1.2 Utvecklingsmarker	4
2.1.2.1 Naturvårdsbränning inom utvecklingsmark	4
2.1.3 Avveckling av främmande trädslag	5
2.1.4 Hantering av spontana bränder	5
3. FRILUFTSLIV OCH INFORMATION	5
3.1 Information	5
3.2 Anläggningar	6
3.3 Stigar och leder	6
4. GRÄNSER	7
5. TILLFARTSVÄGAR	7
6. SAMMANFATTNING AV SKÖTSELÅTGÄRDER	8

BILAGOR

- A. Översiktskarta
- B. Information och skoglig naturvärdesklassning
- C. Fastigheter och ägare
- D. Artlista

1. ALLMÄNT

Denna skötselplan anger riktlinjerna och målen för skötseln av **naturreservatet Hästkullen**. Vid planering och utförande av skötselåtgärder ska syftet med naturreservatet och reservatsföreskrifterna vara styrande. Andra aktuella regelverk och riktlinjer ska också beaktas.



1.1 Reservatets syfte

Syftet med reservatet är att bevara områdets värdefulla naturmiljö och opåverkade karaktär. Reservatet ska bevara den biologiska mångfalden i området och ge förutsättningar för skogar, våtmarker och andra ingående ekosystem att utvecklas naturligt. Syftet är även att de delar av reservatet som idag har lägre naturvärden ska utvecklas i riktning mot ett naturligt tillstånd.

Inom ramen för dessa mål ska reservatet ge möjlighet till naturupplevelser, friluftsliv och vetenskaplig forskning i orörd natur.

Syftet ska nås genom att:

- Inget skogsbruk bedrivs i området.
- Exploateringar och annan verksamhet som kan skada naturmiljön i området förhindras.
- Området lämnas till fri utveckling med möjlighet till avveckling av främmande trädslag samt naturvårdsbränning och/eller stängsling efter särskild utredning. I utvecklingsmarker kan även andra åtgärder genomföras.
- Trädfällning och påverkan på markskiktet undviks vid alla typer av åtgärder, med undantag för avveckling av främmande trädslag.

1.2 Beskrivning av området

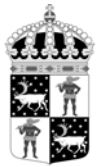
Area: 313 ha

Naturtyper: Skogsmark ca 313 ha, varav produktiv skog ca 286 ha

Hästkullen är ett cirka 300 hektar stort område med gammelskog i anslutning till det större naturreservatet Serri. Området ligger drygt 15 kilometer nordost om Jokkmokk. Reservatet omfattar berget Oarjep Sierroajvve i väster som är cirka 430 meter högt och ner mot sydost sträcker sig en svagt välvd och sluttande hed fram till foten av Hästkullen och dess brantare västsida. Det finns tydliga spår efter isälvsdräneringar i moränterrängen mellan bergen Oarjep Sierroajvve och Hästkullen. I området har det eroderats ut mindre och större rännor, det finns till exempel två torr-raviner i reservatet. Berggrunden har kommit fram i dagen på flera ställen inom dessa områden och rännor.

Uppå Oarjep Sierroajvve är det en fin utsikt ut över landskapet, inte minst mot söder och sydväst där berget är brant och sluttningen kläs av urskogsartad gammeltallskog. Just den gamla tallskogen på torra ris- och lavhedar är Hästkullens signum. Många av de gamla tallarna är runt 300 år och vissa knotigare gamlingar är så mycket som 500 år. Berggrunden i området består av de fattiga bergarterna graniter och pegmatiter. Ovanpå dessa finns morän och en del isälvs sediment som hittas utmed sydvästra kanten av reservatet. Den väl-dränerade marken har bidragit till den höga andelen torrare hedmark.

Bränder under 1710-talet och 1770-talet har präglat området och kanske kan en svagare markbrand ha skett vid ett senare tillfälle. Skogen är till stor del flerskiktad och



olikåldrig. Tall är det helt dominerande trädet men insprängt finns också en del gran, björk och sälg, inte minst där marken är något friskare med större inslag av blåbärsris och mossor. Fältskiktet består i huvudsak av blåbärsris eller kråkbärsris som dominerar på den torrare heden. Det är på hållmarker och i blockigare partier man hittar de mer orörda skogarna och bitvis kan man tala om verklig tallurskog. Död ved finns det på sina ställen gott om och då i alla former; högstubbar, torrträd och lågor. I urskogsdelarna är mängden död ved riklig och där finns även gott om gamla silverfuror med knotiga, vridna grenar som har stått där i flera hundra år.

De stubbar som står i stora delar av reservatet är troligen avverkade av samerna för att användas till rengärde. Det finns också ett mycket gammalt rengärde byggt av grova tallar och torrfuror. Detta rengärde används fortfarande, men numera finns det ett nytt stängsel.

En karaktärsart för området är reliktböck, en skalbagge vars larver lever i barken på solsidan av levande gammeltallar. Arten är rödlistad och relativt ovanlig men spår efter den har påträffats på ett flertal mycket gamla tallar i reservatet. Det finns även gott om ovanliga marksvampar i reservatet, mykorrhizasvampar specialiserade på mycket gamla, torra tallskogar. På marken under gammal bränd ved kan den som har skarp blick och en smula tur få se den sällsynta taigataggsvampen. Annars har man större chans att hitta andra arter av taggsvampar på heden och den iögonfallande tallgråticken, som är en ticka men som liknar en ljus, vanliga svamp. Urskogsporing är exempel på en vedsvamp som är mycket sällsynt men som kan påträffas på de fallna tallstockarna i naturreservatet, speciellt sådana som kolats av skogsbrand. Mindre sällsynta, men ändå riktiga gammelskogsarter, är vaddporing och gräddporing som båda trivs på starkt nedbrutna tallågor. Andra naturskogsarter i reservatet är dvärgbägarlav och tallticka som finns på död respektive levande tall. Lunglav med sin intensiva grönfärg hittas på sälg och den nyfikna lavskrikan, den lavbehängda urskogens egen fågel, som gärna följer efter dig för att se om det vankas mat är andra exempel på några av arterna i Hästkullens gamla skogar.

2. BEVARANDEMÅL NATURVÄRDEN

2.1 Skog

2.1.1 Skogliga värdekärnor (motsvarar naturtypen 9010 Västlig taiga)

Värdekärnorna består av urskogsartad tallskog på ris- eller lavhed med inslag av gran i de fuktigare partierna. De äldsta skogarna finns på hållmarkerna och i de blockigare partierna. Här är det även gott om död ved i alla dess former.

Bevarandemål

- Arealen skogliga värdekärnor i reservatet får inte minska. Målet är istället att arealen värdekärna gradvis ska öka i takt med att utvecklingsmarker uppnår statusen värdekärna.

- Områdets naturvärden ska bevaras och växt och djurlivet skall tillåtas utvecklas fritt. Förändringar i naturtillståndet ska ske genom naturlig succession och naturliga processer.
- Främmande trädslag som t. ex. *Pinus Contorta* ska inte förekomma i naturreservatet.

Skötselåtgärder

- Inga aktiva skötselåtgärder, med undantag för borttagande av främmande trädslag som upptäcks inom värdekärnorna.

2.1.1.1 Naturvårdsbränning inom värdekärna

På sikt kan det vara intressant att bränna i värdekärnorna men det måste utredas närmare när en översyn görs av skötselplanen. Hänsyn måste dock tas till det gamla rengärdet som finns i centrala delen av reservatet om en brandplan tas fram.

2.1.2 Utvecklingsmarker (*motsvarar icke-naturaskog*)

Det finns två utvecklingsmarker i reservatet. Området söder om berget Oarjep Sierroajvve består av yngre tallskog med spridda överståndare. Skogen växlar mellan att vara tät eller gallrad. Det andra området ligger i södra delen av reservatet och utgörs av flerskiktad tallskog på lavmark som är påverkad av uttag på senare tid.

Bevarandemål

- Naturvärdena i utvecklingsmarkerna ska öka. Målet är att dessa områden inom en 50-årsperiod ska utveckla naturvärden motsvarande en skoglig värdekärna.
- De områden som har praktiska förutsättningar för naturvårdsbränning ska utvecklas i riktning mot flerskiktad, brandpräglad naturskog.
- Främmande trädslag som t. ex. *P. contorta* ska inte förekomma i naturreservatet.

Skötselåtgärder

- En brandplan ska tas fram för de bestånd inom utvecklingsmarkerna som har förutsättning för naturvårdsbränning.
- Om ovanstående åtgärd inte visar sig genomförbar ska förutsättningarna för andra aktiva skötselåtgärder för att skapa skiktning och död ved i utvecklingsmarkerna övervägas.
- Förekomsten av främmande trädslag (t. ex. *Pinus contorta*) i utvecklingsmarkerna ska kontrolleras. Eventuella främmande trädslag som upptäcks tas bort.

2.1.2.1 Naturvårdsbränning inom utvecklingsmark

Eftersom skogarna i reservatet är brandpräglade vore det önskvärt om branden på något sätt gick att återföra i området, till exempel genom en naturvårdsbränning i någon av de utvecklingsmarker som ingår.

Ett möjligt område att naturvårdsbränna kan vara utvecklingsmarken i norra delen av reservatet, för att skapa brandljud i de unga tallarna och öka på mängden död ved. Först

måste det dock utredas om det är lämpligt att bränna i området sett till både ekologiska och praktiska förutsättningar. Även i utvecklingsmarken i södra delen av reservatet bör det utredas om det går att naturvårdsbränna. Detta bör göras inom den närmaste femårsperioden.

2.1.3 Avveckling av främmande trädslag

Målsättningen inom alla skyddade områden är att främmande trädslag (t ex *Pinus contorta*) inte ska finnas. Inom reservatet finns idag inga uppgifter om att contorta skulle ha etablerats. Om främmande trädslag upptäcks i samband med gränskontroll eller andra besök till området ska detta rapporteras och åtgärdas.

2.1.4 Hantering av spontana bränder

Då området är starkt präglad av brand bör spontant uppkommen brand få löpa fritt så långt det är möjligt. Brandbekämpning ska främst ske för att förhindra spridning utanför reservatet. Vid släckningsarbete ska så skonsamma metoder som möjligt användas och befintliga begränsningslinjer så som vägar, vattendrag och rågångar nyttjas i första hand. Fysiska ingrepp som fällning av träd eller anläggande av mineralgator bör undvikas.

Det finns ett äldre rengärde i centrala delen av reservatet och branden får inte spridas till anläggningen. Om branden hotar anläggningen ska den släckas.

3. FRILUFTSLIV OCH INFORMATION

Urskogarna i Hästkullen är ett förhållandevis okänt utflyktsmål. I området saknas anläggningar för rörligt friluftsliv och området nyttjas så vitt Länsstyrelsen känner till endast i begränsad omfattning för jakt, utflykter och bärplockning. Genom att området nu ges naturreservatsstatus kommer områdets höga natur- och friluftslivsvärden bli mer kända, vilket kan innebära ett förändrat besöksstryck.

3.1 Information

Förslagsvis placeras informationsskylten tillsammans med skylten för Serri naturreservat, se bilaga B.

Skötsel mål

- En informationstavla skall finnas.
- Informationstavla skall vara i gott skick och informationen ska vara aktuell.
- Aktuell information om reservatet skall finnas på länsstyrelsens hemsida.
- Vid ev. naturvårdande skötselåtgärder ska allmänheten på ett lättillgängligt sätt kunna få information om bakgrund, orsak och mål med åtgärden.

Skötselåtgärder

- Informationstavla enligt gällande standard skall tas fram och monteras upp inom ett år från det att beslutet vunnit laga kraft. Förslag på informationsplats anges i bilaga B.
- Skyltar med information om naturvårdande skötselinsatser tas fram och monteras upp i anslutning till aktuellt skötselområde i samband med att åtgärd genomförs.
- Information om reservatet läggs ut på Länsstyrelsens hemsida snarast efter att beslutet vunnit laga kraft.

3.2 Anläggningar

Grunden är att reservatet ska nyttjas för rörligt friluftsliv utifrån sina naturgivna förutsättningar. I dagsläget finns inga anläggningar för rörligt friluftsliv i området och Länsstyrelsen bedömer att det inte heller behövs några. Om besöksstrycket skulle öka kan det dock bli nödvändigt att ompröva detta ställningstagande. Behovet av anläggningar för rörligt friluftsliv behöver därför kontinuerligt utvärderas.

Om behov uppkommer, ekonomiska förutsättningar finns och det bedöms vara förenligt med reservatets syften kan nya anläggningar för att kanalisera eller främja friluftslivet iordningsställas.

Skötselmål

- Om Länsstyrelsen beslutar att iordningsställa anläggningar ska dessa vara anpassade till naturmiljön och hållas i gott skick.

Skötselåtgärder

- Kontroll av eventuella anläggningars skick skall ske regelbundet och åtgärder sker vid behov.
- Anläggningsgraden ska med jämna mellanrum utvärderas.

3.3 Stigar och leder

Det finns för närvarande inga befintliga vandringsleder eller skoterleder inom reservatet. Länsstyrelsen bedömer att det inte heller behövs några i dagsläget. Länsstyrelsen får vid eventuell slitage och /eller efterfrågan utvärdera om strövstig ska anläggas.

Eventuella leder och stigar skall så långt som möjligt anpassas till naturliga förutsättningar för att minimera behovet av röjning och påverkan på naturmiljön. Vid röjning av stigar och leder i reservatet ska alla träd med diameter över 10 cm i brösthöjd lämnas kvar som död ved. För att bevara naturvärden men även av estetiska skäl, ska kapning av lågor undvikas om framkomligheten istället kan lösas genom t ex kvistning eller omdragning av stigen. Av säkerhetsskäl ska fokus i underhållet av lederna framförallt vara på att stigmarkeringarna hålls tydliga samt att eventuella spångade delar är i gott skick.

Skötsel mål

- Markslitageet från besökare får inte bli så stort att det påverkar områdets natur- eller upplevelsevärden negativt.
- Tillgängliggörandet av området samt kanalisering av besökare inom området ska vara ändamålsenligt och syfta till att bevara naturvärden och att gynna friluftslivet.

Skötselåtgärder

- Uppmärkta stigar iordningsställs vid behov, exempelvis vid stort besökstryck, slitage eller efterfrågan.
- Om strövstigar anläggs ska sträckningen av dessa kvalitetssäkras med hjälp av GPS.
- Stigarna ska markeras tydligt och enhetligt och kompletteras med vägvisare där så behövs.

4. GRÄNSER

Naturresevatets gränser ska markeras enligt Naturvårdsverkets anvisningar och snarast efter att naturresevatet har beslutats.

Skötsel mål

- Resevatets gränser skall vara tydligt markerade enligt Naturvårdsverkets anvisningar.

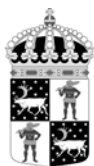
Skötselåtgärder

- Kontroll av gränsmarkeringarna och rågångar ska göras minst vart tionde år.
- Vid behov röjs rågångar och otydliga markeringar åtgärdas.

5. TILLFARTSVÄGAR

Hästkullen ligger på östra sidan Luleälven, i anslutning till resevatet Serri. Det är skyltat till Serri från vägen norr om Jokkmokk.

Det går in en skogsbilväg i norra delen av resevatet som leder upp mot berget Oarjep Sierroajvve och en väg i södra delen. Vägarnas skick är okänd och Länsstyrelsen har inga planer på att underhålla dem.



6. SAMMANFATTNING AV SKÖTSELÅTGÄRDER

Avsnitt	Vad	När
	Översyn och eventuell revidering av skötselplan	Senast 2022
2.1	Skog	
	Utreda om naturvårdsbränning är möjlig i utvecklingsmark och i så fall ta fram brandplan.	Senast 2018
	Om naturvårdsbränning ej är praktiskt genomförbart ska alternativa metoder för att skapa död ved och skiktning i utvecklingsmarkerna övervägas.	Efter utredning av om det är möjligt att bränna.
	Avveckling av främmande trädslag.	Vid behov
3.1	Information	
	Informationsskylt om reservatet tas fram och monteras upp.	Senast 2013
	Informationsskylt om skötselåtgärder tas fram och monteras upp.	I samband med skötselåtgärd
	Kontrollera att skyltar innehåller aktuell information och är läsbara.	Löpande
	Röjning av sly runt informationsskyltar.	Vid behov
	Aktuell information om reservatet ska finnas på länsstyrelsens hemsida.	Snarast/inom två veckor från att beslutet vunnit laga kraft
3.2	Anläggningar	
	Anläggningsgraden utvärderas, bland annat med avseende på besökstryck och slitage.	Löpande
	Eventuellt iordningsställs anläggning	Vid behov p g a efterfrågan och/eller slitage
	Eventuella anläggningars skick kontrolleras och förbättras vid behov.	Löpande
3.3	Stigar	
	Eventuellt anläggs uppmärkta strövstigar.	Vid behov p g a efterfrågan och/eller slitage
	Om stigar anläggs ska statusen kontrolleras och vid behov förbättras.	Löpande men minst vart femte år
4	Gränser	
	Kontrollera att gränsmarkeringarna är tydliga.	Vart 10:e år

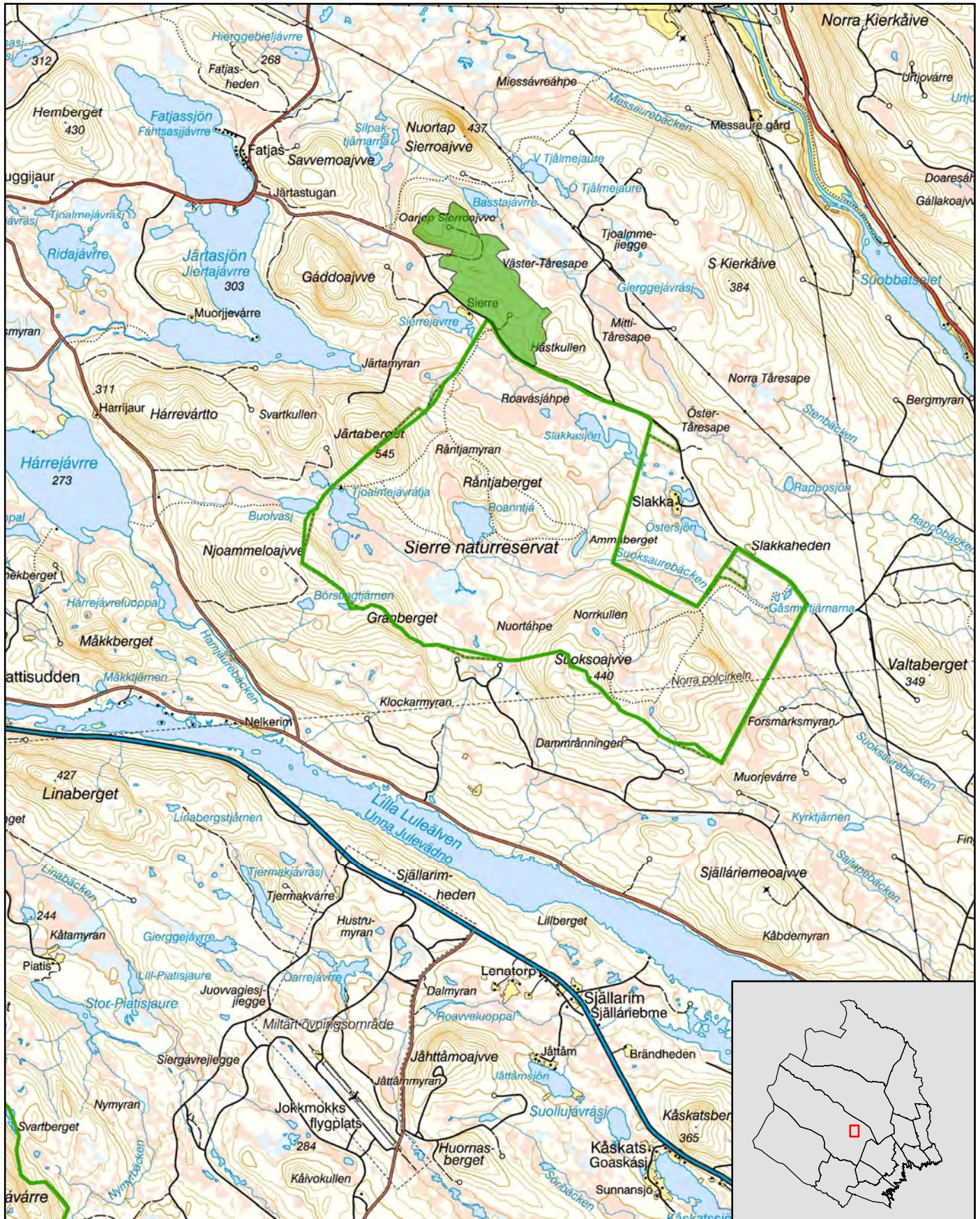


Naturreservatet Hästkullen

Jokkmokks kommun

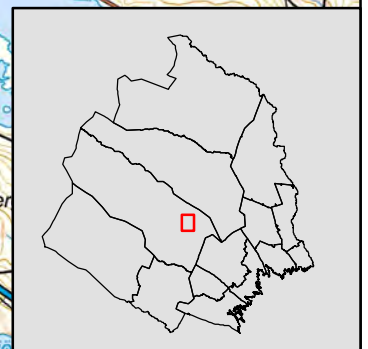
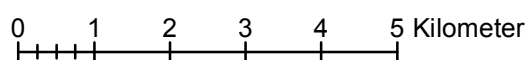
Skala 1:100 000

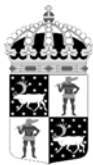
Länsstyrelsen
Norrbotten



© Lanmäteriet

- Naturreservatet Hästkullen
- Andra naturreservat





Länsstyrelsen
Norrbotten

511-10357-11

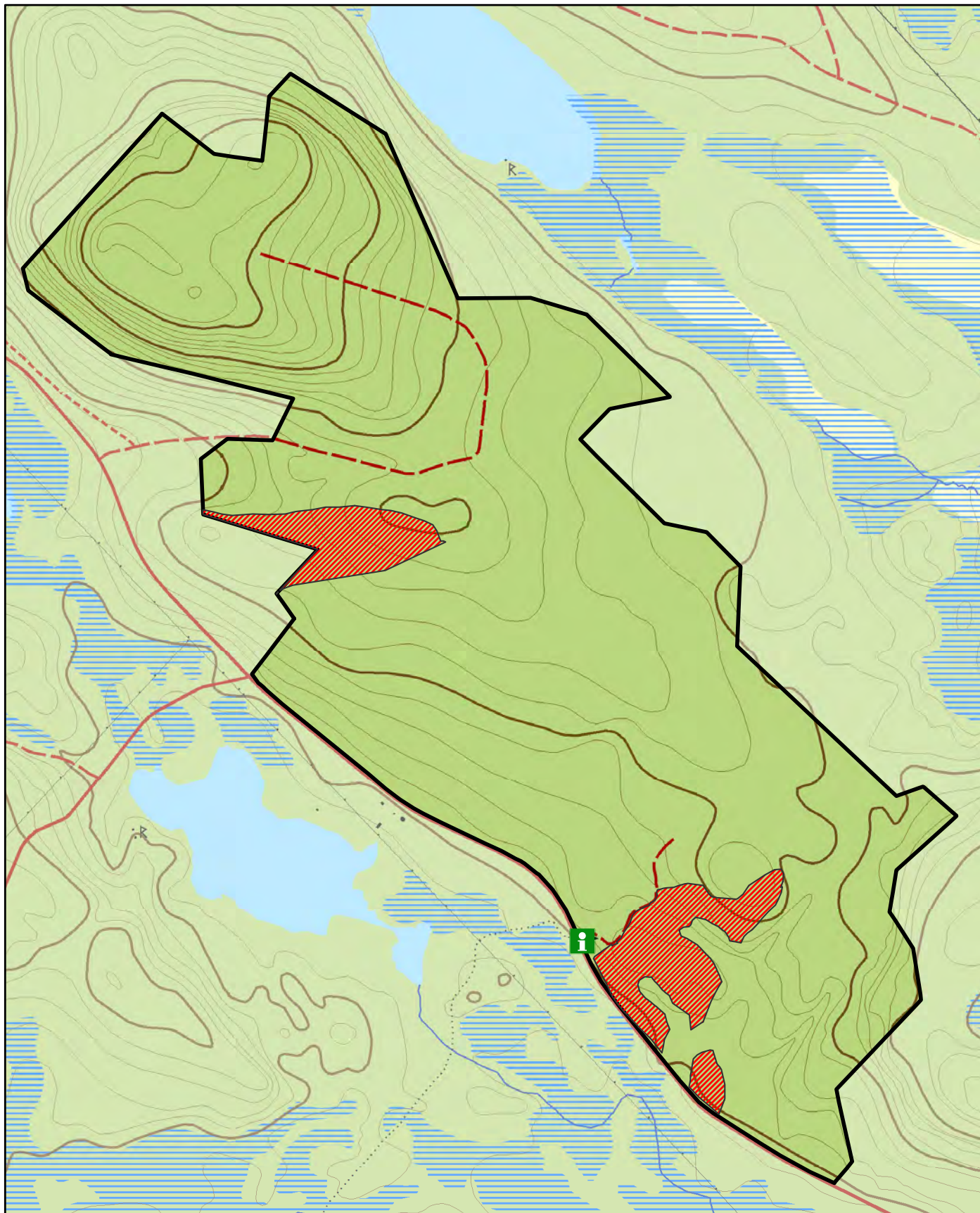
NR2030889

Bilaga B




Naturreseptatet Hästkullen

Informationstavla och utvecklingsmark

Skala 1:15 000

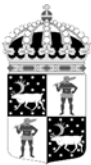


© Lantmäteriet

-  Förslag till informationsplats
-  Utvecklingsmark
-  Gräns för naturreseptatet

0 0,5 kilometer





Länsstyrelsen
Norrbotten

511-10357-11

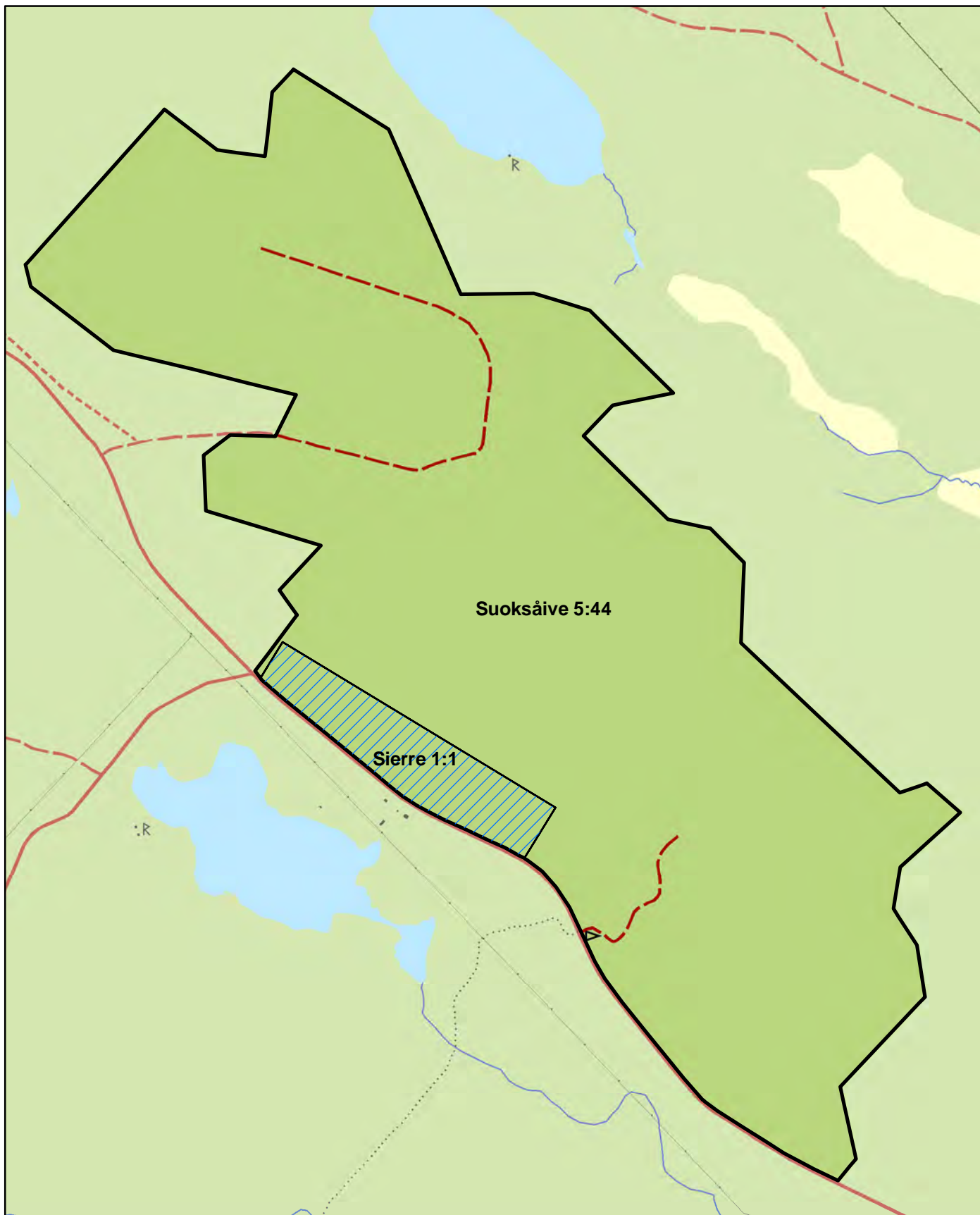
NR2030889

Bilaga C

Naturreseptatet Hästkullen

Fastigheter och ägare

Skala 1:15 000



© Lantmäteriet



Privat, Sierre 1:1



Naturvårdsverket, Suoksåive 5:44

0 0,5 1 kilometer



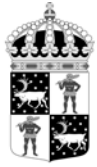
Artlista naturreservatet Hästkullen

- signalarter och rödlistade arter

Svampar

	Svenskt namn	Latinskt namn	Hotkategori
1.	Blå taggsvamp	<i>Hydnellum caeruleum</i>	NT
2.	Granticka	<i>Phellinus chrysoloma</i>	NT
3.	Gräddporing	<i>Skeletocutis lenis</i>	VU
4.	Lammticka	<i>Albatrellus subrubescens</i>	VU
5.	Lateritticka	<i>Oligoporus lateritius</i>	VU
6.	Nordtagging	<i>Odonticum romellii</i>	NT
7.	Orange taggsvamp	<i>Hydnellum aurantiacum</i>	NT
8.	Smalfotad taggsvamp	<i>Hydnellum gracilipes</i>	EN
9.	Smultronkantarell	<i>Hygrophoropsis olida</i>	VU
10.	Spadskinn	<i>Stereopsis vitellina</i>	VU
11.	Svart taggsvamp	<i>Phellodon niger</i>	NT
12.	Svartvit taggsvamp	<i>Phellodon melaleucus</i>	NT
13.	Taigataggsvamp	<i>Phellodon secretus</i>	EN
14.	Tallgråticka	<i>Boletopsis grisea</i>	VU
15.	Tallriska	<i>Lactarius musteus</i>	NT
16.	Talltaggsvamp	<i>Bankera fuligineoalba</i>	NT
17.	Torrmusseron	<i>Tricholoma sudum</i>	VU
18.	Tallticka	<i>Phellinus pini</i>	NT
19.	Urskogsporing	<i>Antrodia infirma</i>	EN
20.	Vaddporing	<i>Anomoporia kamtschatica</i>	NT
21.	Äggvaxskivling	<i>Hygrophorus karstenii</i>	NT

Hotkategorier enligt Artdatabankens rödlista 2010. EN= Starkt hotad VU=Sårbar, NT=Nära hotad.



Lavar

	Svenskt namn	Latinskt namn	Hotkategori
22.	Bårdlav	<i>Nephroma parile</i>	
23.	Dvärgbägarlav	<i>Cladonia parasitica</i>	NT
24.	Knottrig blåslav	<i>Hypogymnia bitteri</i>	NT
25.	Luddlav	<i>Nephroma resupinatum</i>	
26.	Lunglav	<i>Lobaria pulmonaria</i>	NT
27.	Stuplav	<i>Nephroma bellum</i>	

Hotkategorier enligt Artdatabankens rödlista 2010. NT=Nära hotad.

Fåglar

	Svenskt namn	Latinskt namn	Hotkategori
28.	Lavskrika	<i>Perisoreus infaustus</i>	NT

Hotkategorier enligt Artdatabankens rödlista 2010. NT=Nära hotad.

Källa:

- Länsstyrelsen översiktliga inventering 2003
- Artdatabanken