

BILDANDE AV NATURRESERVATET STRÅKANÄSBERGET I KALIX KOMMUN

BESLUT

Med stöd av 7 kap 4 § miljöbalken (1998:808), MB, beslutar länsstyrelsen att det område som utmärkts på bifogad karta, bilaga 1, skall utgöra naturreservatet Stråkanäsberget. Lantmäteriets slutliga inmätning av området kan innebära mindre justeringar av reservatets avgränsning och areal.

Med stöd av 3 § förordningen om områdesskydd enligt miljöbalken m.m. (1998:1252) fastställer länsstyrelsen bifogad skötselplan (bilaga 4) med mål, riktlinjer och åtgärder för reservatets skötsel och förvaltning. I enlighet med 2 § ovannämnda förordning ska länsstyrelsen vara förvaltare av naturreservatet.

För att tillgodose syftet med reservatet beslutar länsstyrelsen med stöd av 7 kap 5, 6 och 30 §§ MB samt 22 § förordningen om områdesskydd enligt miljöbalken m.m. (1998:1252) att nedan angivna föreskrifter ska gälla i reservatet.

SYFTE

Syftet med reservatet är att bevara områdets värdefulla naturmiljö och opåverkade karaktär. Reservatet ska bevara den biologiska mångfalden i området och ge förutsättningar för skogar, våtmarker och andra ingående ekosystem att utvecklas naturligt. Syftet är även att de delar av reservatet som idag har lägre naturvärden ska utvecklas i riktning mot ett naturligt tillstånd.

Inom ramen för dessa mål ska reservatet även ge möjlighet till naturupplevelser, friluftsliv och vetenskaplig forskning i orörd natur.

Syftet ska nås genom att:

- Inget skogsbruk bedrivs i området.
- Exploateringar och annan verksamhet som kan skada naturmiljön i området förhindras.
- Området lämnas för fri utveckling med möjlighet till avveckling av främmande trädslag samt naturvårdsbränning och/eller stängsling efter särskild utredning. I arronderingsmarker och utvecklingsmarker kan även andra åtgärder genomföras.
- Vid behov återställa områdets naturliga hydrologi genom att till exempel lägga igen diken.
- Trädfällning och påverkan på markskiktet undviks vid alla typer av åtgärder, förutom vid avveckling av främmande trädslag.

UPPGIFTER OM NATURRESERVATET

Naturreservatets namn:	Stråkanäsberget
Kommun:	Kalix
Lägesbeskrivning:	ca 6 km sydväst om Kalix
Area:	ca 154 ha
Fastigheter och ägare:	Stråkanäs 2:7 (del av), privat Stråkanäs 3:14 (del av), privat Stråkanäs 3:16 (del av), privat Stråkanäs 3:25 (del av), privat Stråkanäs 5:48, Staten genom Naturvårdsverket
Natura 2000:	SE0820723
Sameby:	Kalix sameby

RESERVATSFÖRESKRIFTER

A. Föreskrifter enligt 7 kap 5 § MB om inskränkningar i rätten att använda mark- och vattenområden inom reservatet.

Utöver vad som annars gäller enligt lag är det förbjudet att:

1. Bedriva skogsbruk.
2. Fälla eller på annat sätt skada levande eller döda träd och buskar eller tillvarata vindfällan.

Datum
2012-10-24

Diarienummer
511-10685-11

NVR ID
NR2030249

3. På annat sätt än vad som anges under punkterna 1 och 2 skada eller förändra mark eller vegetation på land eller i vatten, t.ex. genom att borra, anordna upplag, gräva, schakta eller dumpa.
4. Uppföra byggnad eller annan fast anläggning.
5. Anlägga väg eller led.
6. Anlägga ledningar i luft, mark eller vatten.
7. Bedriva vattenverksamhet, t ex genom vattenreglering, muddring eller avledande av vatten.
8. Inplantera växt- eller djurart.
9. Släppa ut eller sprida avloppsvatten, gifter, vådliga ämnen, bekämpningsmedel, kalk eller växtnäringsämnen på land eller i vatten.
10. Framföra motordrivna fordon utanför befintlig väg.
11. Sätta upp tavla, plakat, skylt, göra inskrift eller andra markeringar i naturen.

Vidare är det utan länsstyrelsens tillstånd förbjudet att:

12. Utöka eller förändra befintlig byggnad eller anläggning.
13. Uppföra älgtoorn.

Undantag från reservatsföreskrifterna i punkt A:

1. Föreskrifterna ska inte utgöra hinder för förvaltaren att utföra de åtgärder för reservatets vård och skötsel som krävs för att tillgodose syftet med reservatet.
2. Ovanstående föreskrifter ska inte heller utgöra hinder för underhåll av befintliga byggnader, vägar eller andra anläggningar. Innan större underhållsåtgärder ska samråd ske med länsstyrelsen. Exempel på sådana åtgärder är byte av vägtrummor, dikesrensning samt breddning/trädsäkring av kraftledningar.
3. I reservatets västra del finns en jaktkoja (markerad i bilaga 3). Inom en radie av 10 meter från kojans är det utan hinder av föreskrifterna tillåtet att genomföra röjning av slyskog. Inom området är det även tillåtet ta reda på fallna träd samt träd som riskerar att falla. Avverkning av grövre träd (diameter över 10 cm i brösthöjd) ska dock ske i samråd med reservatsförvaltaren.
4. Utan hinder av ovanstående föreskrifter får renskötsel utövas i enlighet med rennäringslagen (1971:437). Före anordnandet av fasta anläggningar ska samråd ske med länsstyrelsen enligt 12 kap 6 § MB, enligt vad som framgår av förordningen (1998:904) om täkter och anmälan för samråd.
5. Vid uttransport av fälld älg eller björn får terrängskoter, t ex fyrhjuling, användas. Vid körning ska i första hand befintliga stigar och leder användas och särskild försiktighet ska iaktas för att undvika skador på mark och vegetation.
6. Snöskoteråkning är tillåten i reservatet på väl snötäckt mark. Vid körning ska i första hand befintliga stigar och leder användas och särskild försiktighet ska iaktas för att undvika skador på mark och vegetation.
7. I de fall totalförsvaret har intressen (anläggningar och/eller planerade grupperingsplatser) inom reservatet får tillsyn och skyddsarbetsuppgifter utföras utan hinder av föreskrifterna.

8. I samband med skogsbruksåtgärder på fastigheten Stråkanäs 2:7 får fastighetsägaren utan hinder av föreskrifterna köra motorfordon längs led markerad i Bilaga 3.

B. Föreskrifter enligt 7 kap 6 § MB om skyldighet att tåla visst intrång

Ägare och innehavare av särskild rätt till fastigheterna förpliktas att tåla att följande anordningar utförs och att följande åtgärder vidtas som behövs för att tillgodose syftet med naturreservatet.

1. Utmärkning av reservatet
2. Uppsättning och underhåll av informationstavla
3. Naturvårdsbränning efter särskild utredning.
4. Utförande av restaureringsåtgärder av engångskaraktär, exempelvis stängsling av ungskog eller avveckling av främmande trädslag.
5. Genomförande av undersökningar av flora och fauna samt av mark- och vattenförhållanden, inklusive uppföljning av bevarandemål.
6. Tillgängliggörande av reservatet för besökare, tex genom anläggande och underhåll av parkeringsplats, stigar, eldstäder och vindskydd.

C. Ordningsföreskrifter enligt 7 kap 30 § MB

Utöver vad som annars gäller är det för allmänheten förbjudet att:

1. Fälla eller på annat sätt skada levande eller döda träd och buskar.
2. Skada vegetationen i övrigt t ex genom att gräva upp växter såsom ris, örter, mossor eller lavar eller ta bort vedlevande svampar.
3. Fånga, skada eller döda ryggradsdjur. Insamla ägg eller störa djurlivet genom att exempelvis klättra i boträd eller medvetet uppehålla sig i närheten av fågelbo, lya eller gryt.
4. Insamla ryggradslösa djur.
5. Förstöra eller skada berg, jord eller sten på land eller i vatten genom att t ex borra, hacka, spränga, rista, gräva eller måla.
6. Skräpa ner.
7. Göra upp en eld som är större än ca 0,5 meter i diameter. Vid eldning är det endast tillåtet att ta löst liggande kvistar och grenar.
8. Framföra motordrivna fordon utanför befintlig väg.

Undantag från reservatsföreskrifterna i punkt C:

1. Snöskoteråkning är tillåten i reservatet på väl snötäckt mark. Vid körning ska i första hand befintliga stigar och leder användas och särskild försiktighet ska iakttas för att undvika skador på mark och vegetation.

Datum
2012-10-24

Diarienummer
511-10685-11

NVR ID
NR2030249

2. I reservatet är det utan hinder av föreskrifterna tillåtet att jaga och fiska i enlighet med gällande lagstiftning.
3. Bär- och matsvampplockning är tillåtet i området.

SKÄLEN FÖR LÄNSTYRELSENS BESLUT

Beskrivning av området

Area: ca 154 ha

Naturtyper: Skogsmark ca 140 ha, varav produktiv skog ca 136 ha
Myr ca 13,5 ha
Vatten ca 0,5 ha

Naturreservatet ligger ca 6 km SV om Kalix vid sjön Norra Renträsket. Från sjön som är sänkt och tidigare har nyttjats för myrslätter rinner Bjurbäcken som mynnar ut i Kalixälven mellan byarna Månsbyn och Ståkanäs. En skogsbilväg leder halvvägs in i reservatet längs den norra gränsen.

Stråkanäsberget sträcker sig i väst-östlig riktning genom reservatet med en blygsam höjd av 65 meter över havet. Lövrika frodiga granskogar dominerar inom områdets flacka sluttningar medan höjdryggen delvis övergår i lövrika barrbland- eller talldominerade skogar. En större hållmarkstallskog finns i reservatets sydöstra del. Den största sammanhängande våtmarken ligger söder om Stråkanäsberget, men öppna myrar liksom sumpskogar med gran och tall finns på flera håll inom reservatet.

Genom reservatet går ett stråk av de sedimentära bergarterna sandsten, gråvacka och lerskiffer. Urlakning av kalkrika mineraler från dessa lättvittrade bergarter till områdets nedre delar är en viktig förklaring till områdets stora bördighet och rika flora. Stråkanäsberget utmärker sig bland annat genom förekomsten av den vackra och sällsynta orkidén guckusko som växer i många hundra exemplar inom området, ofta i närheten av skogsklädda myrmarker. Nornan är en annan orkidé som växer på flera platser inom reservatet och i rik mängd; en raritet med rosa och vit blomma som man bara kan se i blom en kort period i början av sommaren. Nornan är känslig för störning i sin miljö och förekommer dessutom nästan uteslutande på kalk- eller grönstensrik mark i sluttningar med rörligt markvatten. I frodiga delar finns även stor förekomst av arter som liljekonvalj, skogsnäva, ekbräken och hultbräken, medan blåbärstyp med inslag av örtrikare fläckar dominerar i övrigt.

Det som karakteriserar skogarna inom reservatet är den höga produktiviteten och det stora inslaget av grova aspar och andra lövträd. Skogens lövrikedom har sitt ursprung i en brand som drog över området för mer än hundra år sedan. Branden i kombination med rika markförhållanden skapade ett stort uppslag av björk, asp och sälg. De flesta av de äldre barrträd som överlevde branden har sedan dess avverkats, vilket gör att tydliga spår efter branden främst kan ses i enstaka kolade stubbar.

Datum
2012-10-24

Diarienummer
511-10685-11

NVR ID
NR2030249

Återkommande plockhuggning har medfört att barr- och lövträden inom området överlag är relativt likåldriga, runt 100-150 år, och att lågor och torrträd endast förekommer sparsamt. I södra delen av reservatet finns däremot ett antal lövrika granskogsbestånd med lägre påverkansgrad och något äldre trädåldrar. Här finns fläckvis gott om liggande och stående döda barr- och lövträd. Äldre skog finner man även inom vissa av reservatets sumpskogar och hållmarker. Den höga produktiviteten inom området gör att även de hårdast plockhuggna delarna har mycket goda förutsättningar att snabbt utveckla högre naturvärden när den nu lämnas för fri utveckling. Då skogen sluter sig och börjar självgallra skapas en luckig, olikåldrig skog med mer naturlig karaktär och med större andel död ved, vilket gynnar många skogslevande arter.

1985 gick en kraftig tromb genom reservatet som fällde en hel del träd. När man tagit reda på de stormfällda träden har det på vissa håll skapats glesare parkliknande beståndsluckor i skogen. Men i vissa fläckar finns vindfällena ännu kvar. Dessa utgör, tillsammans med andra döda träd i området, viktiga livsmiljöer för många av skogens arter och bidrar därför till att höja reservatets sammantagna naturvärden.

Lännsstyrelsens bedömning

Området har mycket höga botaniska värden genom sin rika berggrund och har gjort sig känd bland botaniskt intresserade som en fin orkidélokal. I området förekommer många sällsynta arter av bland annat kärlväxter och svampar som är knutna till kalkbarrskogar. Skogen inom området har plockhuggits men har inte brukats med rationella metoder, vilket gör att den har bibehållit värdefulla naturskogskvalitéer. Då skogen dessutom är mycket bördig bedömer lännsstyrelsen att de skogliga naturvärdena snabbt kommer att öka om den lämnas för fri utveckling. Reservatet ligger nära Kalix tätort och kan därför utgöra ett värdefullt besöksmål för exempelvis skolklasser.

Området utgör en biologiskt sett mycket värdefull naturskog. Skogsavverkning eller annan exploatering skulle innebära att områdets naturvärden förstörs. Med anledning av detta har frågan om bildande av ett naturreservat aktualiserats.

Beslutet följer gällande riktlinjer för prioritering av naturreservatsskydd och Sveriges internationella åtaganden om skydd av den biologiska mångfalden, samt Sveriges miljökvalitetsmål. Beslutet ger därmed ett värdefullt bidrag till uppfyllandet av flera miljökvalitetsmål, bland annat *Levande skogar* samt *Ett rikt växt- och djurliv*.

Lännsstyrelsen bedömer att ett naturreservat i det aktuella området är förenligt med kommunens översiktsplan och med hushållningsbestämmelserna i 3 och 4 kap. MB.

Vid en vägning mellan enskilda och allmänna intressen i enlighet med 7 kap 25 § MB, bedömer lännsstyrelsen att den inskränkning i den enskildes rätt att använda mark och vatten som beslutet innebär, inte går längre än vad som krävs för att syftet med naturreservatet ska tillgodoses.

I enlighet med vad som sägs i 4 och 5 §§ förordningen (2007:1244) om konsekvensutredning vid regelgivning, bedömer länsstyrelsen att den föreslagna ordningsföreskriften enligt 7 kap 30 § MB innebär så begränsade konsekvenser, såväl kostnadsmässiga som i övrigt att det saknas skäl för en konsekvensutredning av regelgivningen.

ÄRENDETS BEREDNING

Långt innan länsstyrelsen aktualiserade reservatsbildningen av Stråkanäsberget har området varit känt av lokalbefolkningen på grund av sin rika flora. Länsstyrelsen gjorde en översiktlig naturvärdesinventering av området år 2000 samt även en kompletterande inventering under 2003. Då konstaterades att området hade så pass höga naturvärden att det fanns goda skäl att bevara området långsiktigt genom reservatsbildning. Under hösten 2003 inleddes reservatsbildningen och samtidigt föreslogs även Stråkanäsberget till EU:s nätverk för skyddade områden, Natura 2000. Anledningen till detta var att här finns naturtyper och arter som omfattas av EU:s art- och habitatdirektiv. Naturtyperna är exempelvis *Västlig taiga* och arterna är guckusko (*Cypripedium calceolus*) respektive norna (*Calypso bulbosa*). Stråkanäsberget antogs till Natura 2000-nätverket år 2005.

Förhandling om ersättningen till de sju berörda fastighetsägarna för de inskränkningar i pågående markanvändning som reservatet innebär inleddes under år 2004. Det första köpeavtalet var klart år 2006 och resterande fastighetsägare har därefter ersatts genom köp- eller intrångsavtal.

Ärendet har remitterats till Försvarmakten, Skogsstyrelsen, Sveriges geologiska undersökning samt Bergsstaten. De tre förstnämnda har tillstyrkt reservatsbildningen medan Bergsstaten har avstått från att yttra sig. Kalix sameby har förelagts att yttra sig över förslaget och har i sitt svar meddelat att de inte har några invändningar mot beslutet. Samråd har även skett med Kalix kommun. Kommunen konstaterar att reservatsbildningen av området finns med i kommunens översiktsplan och att de inte har något att erinra mot reservatsbeslutet. De privata fastighetsägare som ersatts genom intrångsavtal har underrättats om beslutet, liksom även den person som ansvarar för den ingående jaktkojan. Ingen av dessa har meddelat någon synpunkt över beslutet.

HUR MAN ÖVERKLAGAR

Detta beslut kan överklagas hos Regeringen (Miljödepartementet) enligt bilaga 4.



Länsstyrelsen
Norrbotten

BESLUT

8 (8)

Datum
2012-10-24

Diarienummer
511-10685-11


NVR ID
NR2030249

BESLUTETS IKRAFTTRÄDANDE

Beslutet gäller från den dag det vunnit laga kraft, utom vad gäller föreskrifter med stöd av 7 kap. 30 § miljöbalken, vilka gäller omedelbart.

DE SOM DELTAGIT I LÄNSSTYRELSENS BESLUT

I detta ärende har beslut tagits av landshövding Sven-Erik Österberg efter föredragning av naturvårdshandläggare Camilla Carlsson. I den slutliga handläggningen av ärendet deltog även chefen för naturvårdsenheten Ulf Bergelin samt länsassessor Moa Grahn.



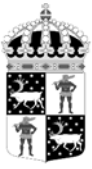
Sven-Erik Österberg



Camilla Carlsson

Bilagor:

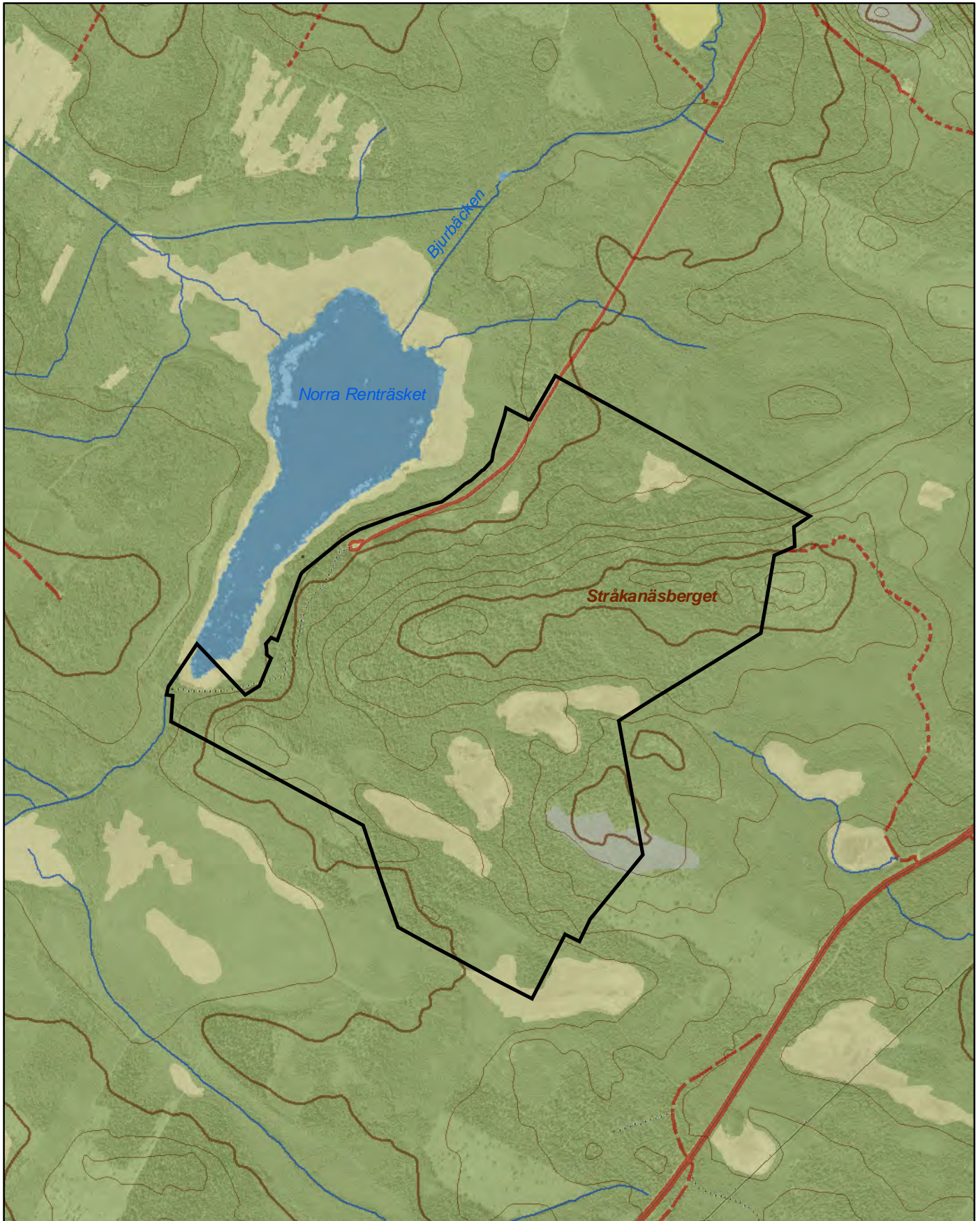
1. Karta över reservatet
2. Översiktskarta
3. Karta över jaktkoja samt led för motorfordon
4. Hur man överklagar
5. Skötselplan




Naturreseptatet Stråkanäsberget

Area ca 154 ha

Skala 1:15 000

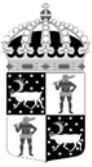
Länsstyrelsen
Norrbotten

© Lantmäteriet

 Gräns för naturreseptatet

0 250 500 750 1 000 Meter





Naturreseptatet Stråkanäsberget


Kalix kommun

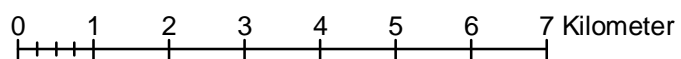
Skala 1:100 000

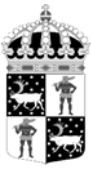
Länsstyrelsen
Norrbotten



© Lantrmäteriet

 Gräns för naturreseptatet

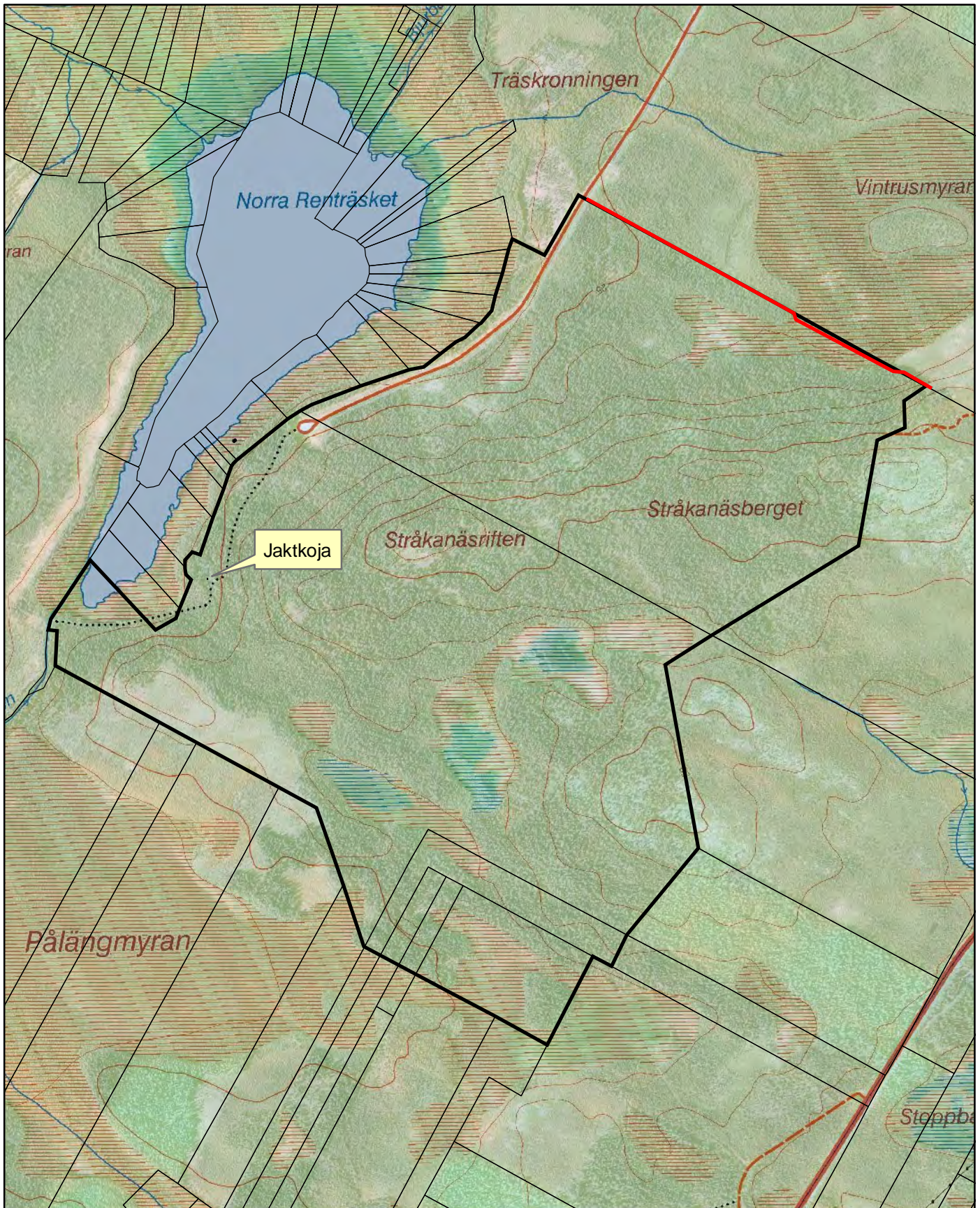






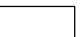
Jaktkoja samt led för motorfordon

Länsstyrelsen
Norrbotten

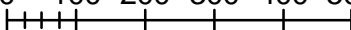
Skala 1:11 000



© Lantmäteriet

-  Gräns för naturreservatet
-  Led för motorfordon enligt undantag A8
-  Fastighetsgräns

0 100 200 300 400 500 Meter



HUR MAN ÖVERKLAGAR

Om Ni vill överklaga länsstyrelsens beslut ska Ni skriva till

Regeringen, Miljödepartementet. Ni ska skicka eller lämna in Ert överklagande till

Länstyrelsen i Norrbottens län, 971 86 LULEÅ

För att Ert överklagande ska kunna prövas måste överklagandet ha kommit in till länsstyrelsen **inom tre veckor** från den dag Ni fick del av beslutet. Länsstyrelsen skickar därefter överklagandet till Regeringen, Miljödepartementet.

Ni ska i Ert överklagande ange

- * vilket beslut Ni överklagar (ärendets diarienummer och beslutsdag),
- * hur Ni vill att beslutet ska ändras och varför,
- * Ert namn, postadress och telefonnummer.

Ni ska underteckna Ert överklagande. Om Ni anlitar ombud kan istället ombudet underteckna överklagandet. I så fall ska fullmakt bifogas.

Om Ni behöver ytterligare upplysningar om hur man överklagar kan Ni vända Er till länsstyrelsen, telefon 0920 – 960 00.