



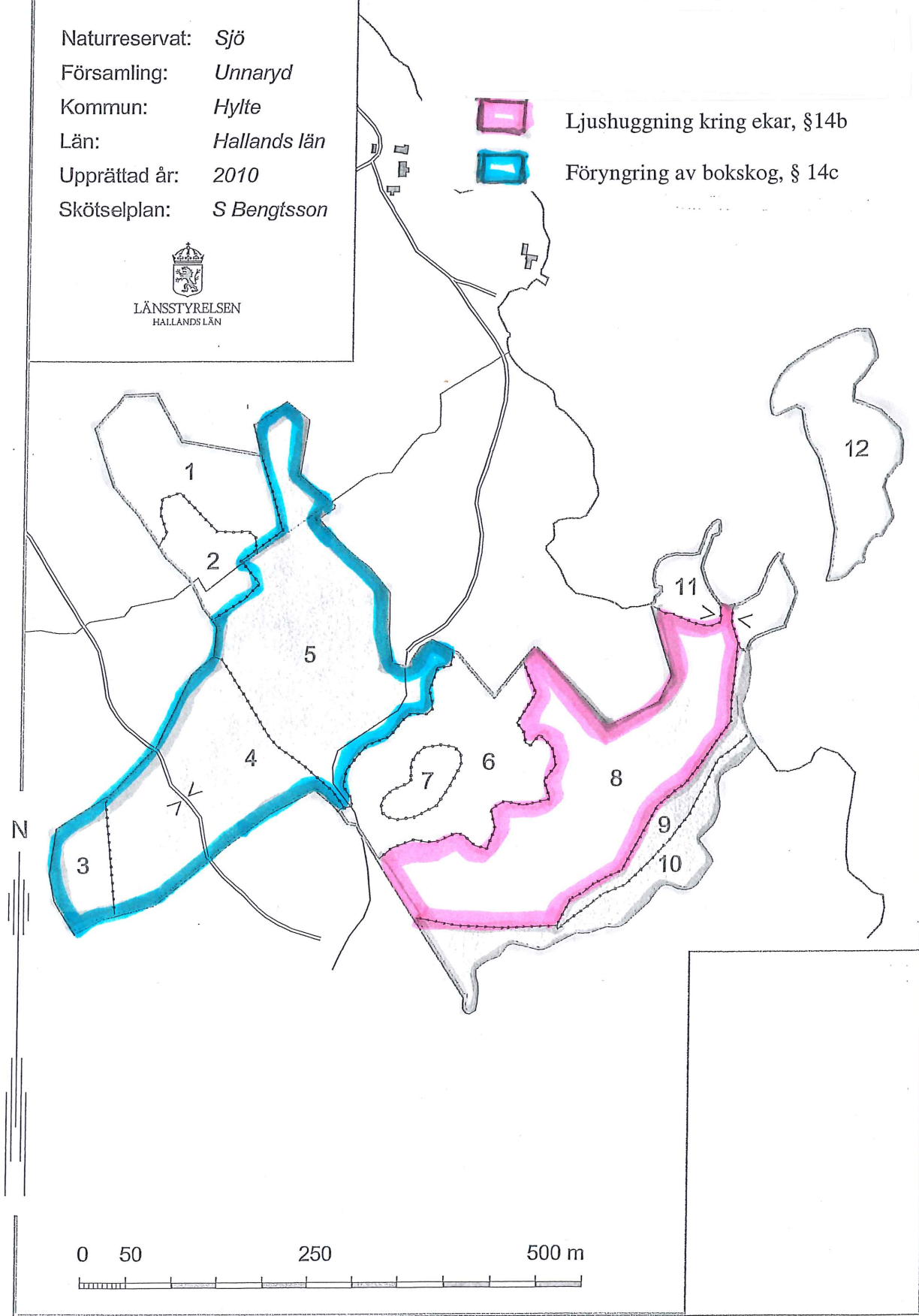


Bestämmelser enligt 7 kap. 6§ miljöbalken

Naturreservat: *Sjö*
 Församling: *Unnaryd*
 Kommun: *Hylte*
 Län: *Hallands län*
 Upprättad år: *2010*
 Skötselplan: *S Bengtsson*



-  Ljushuggning kring ekar, §14b
-  Föryngring av bokskog, § 14c



Fastighetsförteckning

Sida 1

2010-02-24

Ärendenummer

N10125

Handläggare

Tomas Freiholtz

Ärende Fastighetsutredning rörande det blivande naturreservatet Sjö, dosid. 1002121

Kommun: Hylte

Län: Halland

Fastigheter inom området (fastigheter, sänjelotter, fiskelotter, byggnad å, allmänt vattenområde)		
Beteckning på kartan	Ägare/innehavare, adress	Övrigt
Sjö 1:7	Andreasson, Kent Södra Vägen 13 310 83 Unnaryd	
Hogård 1:7	Larsson, Tommy C/O Tommy Larsson Veingevägen 61 Fridhem 312 92 Laholm	Andel ½
	Blomgren, Inger Safirvägen 5 341 39 Ljungby	Andel ¼
	Jonsson, Urban Vråvägen 14 340 10 Lidhult	Andel ¼
Hogård 1:8	Magnusson, Bengt Anders Hogård 107 310 83 Unnaryd	Andel ½
	Rosén, Josefina Daniella Hogård 107 310 83 Unnaryd	Andel ½

BIL3

Marksamfälligheter inom området (samfällid mark, samfällt vatten, samfällt fiske, allmänningar)		
Beteckning på kartan	Ägare/innehavare, adress	Ändamål
Hogård s:2	Gemensamt för Byarna eller hemmanen Tykagård Hogård	Väg "Ängavägen 4m bred Imp."
Samtliga delägarfastigheter		
Hogård 1:4	Birgit Österberg Hogård Ryahagen 310 83 UNNARYD	
Hogård 1:7	Tommy Larsson c/o Tommy Larsson Veingevägen 61 Fridhem 312 92 LAHOLM	
	May Inger Otilia Blomgren Safirvägen 5 341 39 LJUNGBY	
	Tord Urban Ambjörn Jonsson Vråvägen 14 340 10 LIDHULT	
Hogård 1:8	Anders Magnusson Hogård 107 310 83 UNNARYD	
	Josefina Rosén Hogård 107 310 83 UNNARYD	
Hogård 1:9	Roland Larsson Falkgatan 17 A 1tr 416 67 GÖTEBORG	
Tykagård 1:2	Inga Greta Carolina Vifors Donationsgatan 31 341 35 LJUNGBY	
Tykagård 1:3	Lars Gunnar Alf Karlsson Tykagård 101 310 83 UNNARYD	
	Yvonne Margareta Karlsson Tykagård 101 310 83 UNNARYD	

Anläggningssamfälligheter inom området (Gemensamhetsanläggningar enligt AL, anläggningar enligt LSV)

Beteckning på kartan	Ägare/innehavare, adress	Ändamål
Ingen förekomst inom utredningsområdet		

Rättigheter inom området (servitut, ledningsrätt, nyttjanderätt, vägrätt, viltvårdsområde, fiskevårdsområde, rättigheter mineral/torv)		
Beteckning på kartan	Ägare/innehavare, adress	Ändamål
Hogård 1:8		Nyttjanderätt jakt inskrivet 2006-04-21, nr 15625.
	Unnens fiskevårdsområde Torsten Johansson Vret Hagen 8 340 10 Lidhult	Fiskevårdsområde bildat 1975-11-05, akt 13-SÖD-673.

Vid laga skifte på Hogård och Tykagård, akt 13-SÖD-124, står i förening 1887-06-28, aktiblagas G: "Nödiga skogs- bergnings- och vintervägar förbehålla vi oss öfver hvarandras egor, dock att icke skada eller ohägn förorsakas, då i sådan fall den felaktiga av underkastat ansvar enligt allmän lag". Denna rättighet belastar fastigheter inom Tykagård och Hogårds skifteslag

Vatten och fiske

Inom det blivande reservatsområdet tillhör vatten och grund i Unnen med enskild bunden fiskerätt däri Sjö 1:7 efter fastighetsreglering 1315-89/24.

Uppllysning

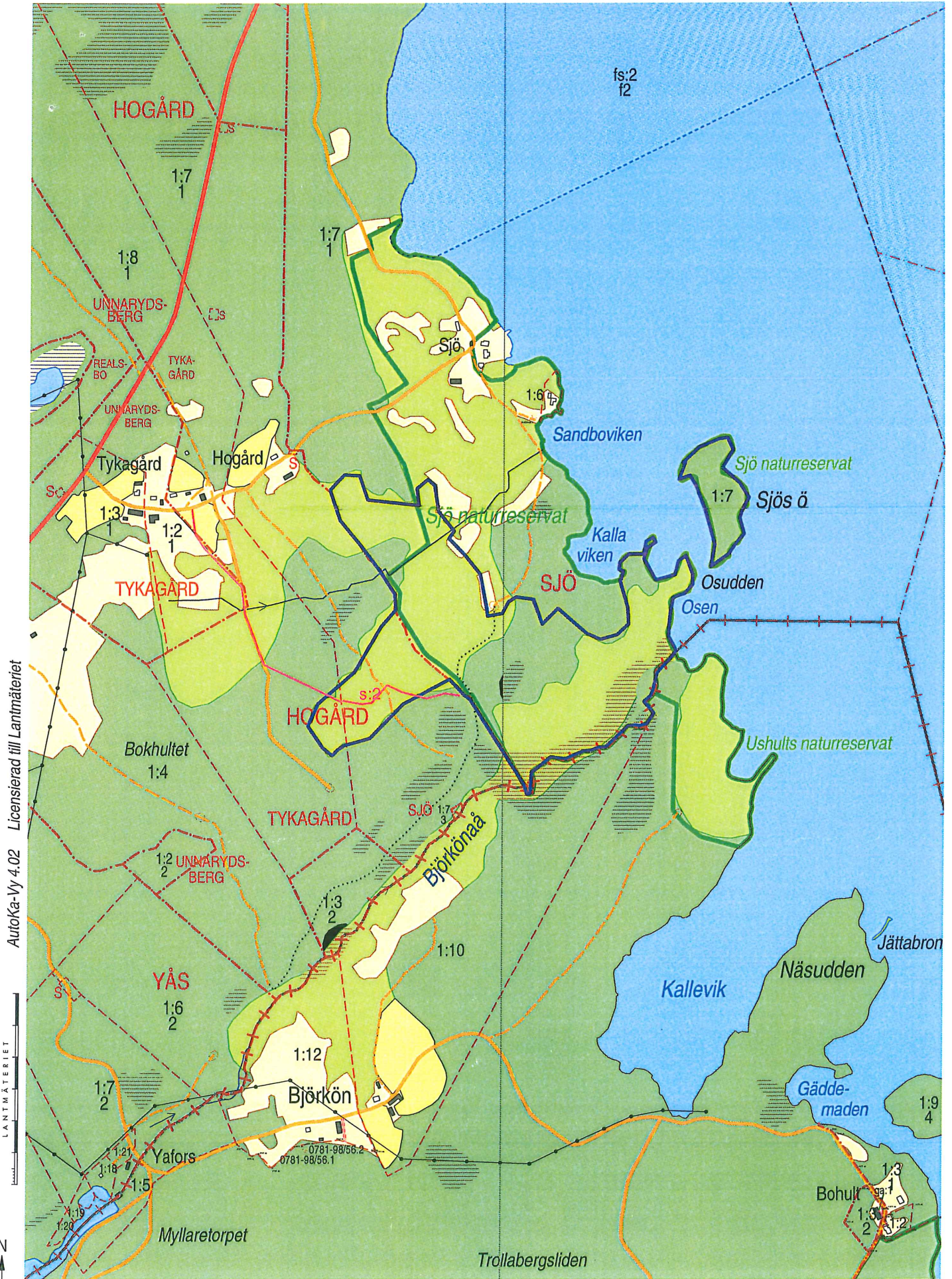
Utredningen saknar servitut som eventuellt tillkommit genom vattendom eller liknande. Vidare saknas eventuellt avtalsrättigheter som inte är offentliggjorda genom inskrivning. Utredningen saknar rättskraft.

Fastighetsförteckningen upprättad av

Tomas Freiholtz

Kompletterad 2010-09-06

Marita Lidbrink



AutoKa-Vy 4.02 Licensierad till Lantmäteriet

LANTMÄTERIET

N
E

System SWEREF 99 TM Aktualitet: 2010-09-05

Kartredovisningen har inte rättsverkan, jmf mot beslut i lantmäterihandlingar.

100 0 100 200 300 400 500 m

Skala 1:10000

N = 6304855
E = 408996

Skötselplan för naturreservatet Sjö i Hylte kommun

1. Syfte med säkerställande och skötsel

Syftet med reservatet är att bevara områdets gamla artrika ädellövskogar av bok och ek samt övriga löv- och blandskogar i gynnsamt tillstånd. Reservatet ska bevara och utveckla den biologiska mångfald som är knuten till områdets naturtyper. I syftet ingår även att skapa möjligheter för arter att sprida sig inom och mellan reservat och nyckelbiotoper i trakten. Naturreservatet ska på så sätt bidra till att gynnsam bevarandestatus kan uppnås i den biogeografiska regionen för de inom området förekommande naturtyper och arter som ingår i EU:s nätverk av Natura 2000-områden. Särskilt viktigt att värna är gamla eller senvuxna ädellövträd, grov död ved i både skuggiga och solexponerade miljöer samt hotade och sällsynta arter. Områdets naturliga hydrologi ska bevaras opåverkad.

Inom ramen för ovanstående syften ska naturreservatet även stödja allmänhetens möjligheter till friluftsliv och naturupplevelser. Friluftsliv och rekreation grundat på allemansrätten ska kunna bedrivas i reservatet.

Syftet ska uppnås genom att:

- nyckelbiotoper och äldre lövträd skyddas från sådana ingrepp eller störningar som kan äventyra deras fortbestånd som livsrum för hotade arter,
- lövskog och blandskog utvecklas genom naturlig dynamik så att mängden död ved och inslaget av gamla lövträd kan öka,
- befintlig gran avvecklas och inkommande gran röjs bort kontinuerligt,
- bokföryngring gynnas,
- ljushuggning sker kring gamla ekar,
- nya kunskaper om hotade och hänsynskrävande arter och naturtyper, inom ramen för syftet och föreskrifterna med reservatet, ska beaktas i den löpande skötseln av reservatet.

2. Beskrivning

2.1. Markslag och naturtyper

Naturtyper (KNAS)*:	Ädellövskog	16,3
	Triviallövskog med ädellövinslag	0,8

Lövblandad barrskog	2,6
Tallskog	0,4
Granskog	0,8
Barrblandskog	2,6
Lövsumpskog	1,4
Sjöar och vattendrag	0,2

* Naturvårdsverket 2004. Kontinuerlig naturtypskartering av skyddade områden.

2.2. Historisk och nuvarande markanvändning

De äldsta spåren av odlingsverksamhet i reservatet kan iakttas uppe på de magra och blockrika bokkullarna i reservatets västra del. Här finns rikligt med ännu välbevarade odlingsrösen bestående av medelstora och mindre stenblock. Mellan rösena kan de gamla åkerytorna ibland med lite god vilja skönjas vagt. Sådana odlingsspår, Sydsveriges ”hackerör”, är vanliga inte minst på högt belägna moräner och påträffas oftast i skogsmark. Man tror att det har bedrivits ett extensivt och ambulerande jordbruk baserat på bland annat ”vandrande åkrar”, skottskogar och boskapsskötsel (Gren 1996). Liknande fossil åkermark i Ödegårdets naturreservat strax norr om Unnaryd har C 14-daterats - Ödegårdet tycks ha odlats upp under äldre järnålderns begynnelse, varefter odlingarna tidvis under järnåldern legat öde eller för fädot, för att sedan åter odlas upp under tidig medeltid. Odlingen upphörde därefter slutgiltigt under senmedeltiden (Jönsson 1985, Klang 1987).

Sannolikt har den tidiga odlingsverksamheten banat väg för bokens spridning i landskapet. Pollenanalyser och andra studier från många lokaler i Europa antyder att boken vandrat in och expanderat i människans spår, ofta på övergivna odlingsmarker. I dessa trakter av västra Småland kom expansionen sent, först under senmedeltid och några århundraden framåt. Edvard Wibeck (1909) visade att boken under 1600-talet hade en vidsträckt utbredning i västra Småland, bland annat utefter Unnens västra strand och mellan Unnen och Bolmen. Men under 1700- och 1800-talen minskade bokskogarna och redan 1909 hade de reducerats till en bråkdel av den forna arealen. Bidragande orsaker var uppodling av ny mark, pottaskebränning och ved- och stäverhuggning (Svenningsson 1992).

Det nu helt skogklädda reservatet ligger inte långt från gårdarna i Hogård och Sjö och har ännu i sen tid (tidigt 1900-tal) varit en integrerad del av det brukade landskapet. Laga skifte genomfördes över Sjö 1846-47 och över Hogård 1893. Våra dagars bokskogar återfinns i ägoslagsförteckningarna, med beteckningar som *Ängarna*, *bokbew.* *backe* och *Hägnen*, *backe*, *bokbew.* (Hogård) samt *Kimmersås Bokhult* och *Skogbewäxt mark* (Sjö). På Sjö visar andra beteckningar som *äng*, *stenbacke*, *ljungmark*, *berg* och *bergbundet* på att området var intensivt utnyttjat och skogfattigt. Enligt uppgift har Sjö på



1700-talet varit säteri. Vidare gick landsvägen till Unnaryd genom Sjö och under viss tid fanns till och med affär i byn. Vid en brygga angjorde ångbåtstrafik.

Ett naturvårdsområde (19§ naturvårdslagen) bildades 1988 vid Sjö med syfte att bevara kulturlandskapet och att främja friluftslivet. De gamla åkertegarna låg vid denna tid i ohävd, men därefter har ett extensivt bete bedrivits över odlingsmarken.

2.3. Naturförhållanden

Sjö naturreservat är vackert beläget invid sjön Unnens västra strand. Strax norr om reservatet ligger de två gamla gårdarna i Sjö med omgivande odlingslandskap, idag ett extensivt betat hagmarksområde. I öster innefattar reservatet även Sjös ö. I söder avgränsas reservatet av Björköna å som också utgör länsgräns, på andra sidan ån har reservatet direktkontakt med gammal bokskog i naturreservatet Ushult i Kronobergs län.

Reservatet består i sin västra del av en småkullig och rikblockig höjdsträckning som är bevuxen med bokskog (*Kimmersås bokhult, Ängarna, Hägnen* från laga skifteshandlingarna). Närmast länsgränsen i söder växer ädellövskog av bok och ek i blandning på en något flackare åsbildning (benämnt *Skogbewäxt mark* vid laga skifte). Skogarna är hedartade, där fältskikt finns dominerar kruståtel och blåbär med inslag av harsyra och ekorrhår, i ekskogen också blåtåtel. Skogen är medelålders till gammal, de äldsta träden cirka 150 år gamla, kanske mer. Merparten av bestånden genomgallrades vid mitten av 1980-talet och är därför enskiktade. Viss spridning i trädåldern finns ändå. Död ved har nybildats successivt under de senaste decennierna, framför allt som högstubbar och lågor av bok men också som enstaka torrakor av ek. Genom de nya luckorna har en begynnande skiktning påbörjats främst i bokskogen.

Mellan de båda ädellövskogarna finns en svacka i terrängen som i centrum är bevuxen med tallsumpskog. Sumpskogen omges av ca 65-årig granskog med viss inblandning av gammal och grov tall samt dito björk och bok. På Sjös ö växer efter tidigare kalavverkning en succession av björkdominerad trivialskog. Längs med den meandrande Björköna å växer främst lövsumpskog med klibbal och björk omväxlande med halvöppna fattigkärr med pors, blåtåtel, tall och björk. En bäck kantad med klibbal finns i reservatets norra del.

2.4. Beskrivning av bevarandevärden

Biologiska värden

Reservatets gamla bok- och ekskogar är samtliga nyckelbiotoper och en rad arter som idag är rödlistade eller regionalt intressanta har påträffats i området. En artlista över dessa finns i bilaga 5. Flertalet av arterna är lavar som är beroende av gamla ädellövträd, exempelvis violettgrå porlav *Pertusaria multipuncta*, kortskaftad parasit-

spik *Sphrinctrina turbinata*, bokkantlav *Lecanora glabrata*, bokvårtlav *Pyrenula nitida* och lunglav *Lobaria pulmonaria*. Förekomsten av dessa arter antyder en lång kontinuitet framför allt av gamla bokar i området. Wibecks studie av bokskogens historia i trakten ger stöd för detta. Ett antal av de gamla och senvuxna bokarna har små röthål på stammarna, ett substrat som tycks vara gynnsamt för flera rödlistade lavar och mossor (Fritz 2009, Fritz & Heilman-Clausen 2010). Grov död ved finns ännu så länge relativt sparsamt men nybildning av högstubbar och lågor pågår. Den vedlevande insektsfaunan har inte inventerats men här kan förväntas intressanta fynd. Området har en mycket god potential att med lämplig skötsel och i takt med trädens åldrande utveckla den biologiska mångfalden ytterligare.

Friluftsliv

De höga naturvärdena och det vackra läget invid Unnen gör reservatet till ett intressant strövområde. Den närliggande bymiljön vid Sjö med småskaligt odlingslandskap är ett sen länge välfrekventerat besöksmål.

Prioriterade bevarandevärden

Att bevara de gamla bok- och ekskogarna i en gynnsam bevarandestatus har högsta prioritet.

2.5. Skötsel och Naturlig dynamik

De naturliga störningarna har hittills haft en liten påverkan i reservatet men har fått ökat spelrum under de allra senaste decennierna. Störningarna kommer framöver att få stor betydelse för mångfalden då de glesar ut skogen, skapar nya strukturer och ger upphov till föryngring samt gynnsam skiktning. De skapar också grov död ved som lågor och högstubbar, en källa till mycket av mångfalden. En viktig förutsättning är dock att granen hålls borta.

Arealen bokskog i Sjö är bara 12 ha. Bokskogen har dessutom många av kulturskogens kännetecken: likåldrighet, brist på riktigt gamla träd, litet inslag av grov död ved, brist på skiktning, till stora delar avsaknad av föryngring etc. För att kompensera för dessa brister bör de naturliga störningarna kompletteras med vissa skötselåtgärder i reservatets bokskogar. Kompletterande skötselåtgärder behövs också i ekskogen för att hålla den ljusöppen och för att hindra igenväxning med gran och bok.

2.6. Referenser

Andersson, L. och Löfgren, R. 2000. Sydsvenska lövskogar och andra lövbärande marker. Naturvårdsverket. Rapport 5081.

Artdatabanken och Naturvårdsverket 2010, www.artportalen.se.



- Fritz, Ö. 1996. Inventering av skogliga nyckelbiotoper inom naturskyddade områden i Hallands län 1995. Del 1. Södra länsdelen. Meddelande 1996:10.
- Fritz, Ö. 2009. Ecology and Conservation of Bryophytes and Lichens on *Fagus sylvatica*. Doctoral Thesis No. 2009:10. Swedish University of Agricultural Sciences, Alnarp.
- Fritz, Ö. & Heilmann-Clausen, J. 2010. Rot holes create key microhabitats for epiphytic lichens and bryophytes on beech (*Fagus sylvatica*). Biological Conservation. doi:10.1016/j.biocon.2010.01.016.
- Fritz, Ö. och Larsson, K. 1996. Betydelsen av skoglig kontinuitet för rödlistade lavar. En studie av halländsk bikskog. Svensk Botanisk Tidskrift 90.
- Gren, L. 1996. Hackerörens landskap och extensivt jordbruk under bronsålder-äldre järnålder. – I: Slotte, H. och Göransson, H. (red). Lövtäkt och skottskogsbruk. Människans förändring av landskapet – boskapskötsel och åkerbruk med hjälp av skog. Kungl. Skogs- och Lantbruksakademien.
- Jönsson, B. 1985. Rapport över kulturhistorisk undersökning av Bokhyddan, Södra Unnaryds socken, Hylte kommun. Hallands läns museer, Landsantikvarien.
- Klang, L. 1987. Fornlämningar i Smålandsbygd. Södra Unnaryds och Jälluntoftas fornminnes- och hembygdsförenings årsskrift 1987.
- Lantmäterimyndighetens arkiv: Sjö laga skifte 1846-47, akt nr 13-SÖD-66.
Hogård och Tykagård laga skifte 1893, akt nr 13-SÖD-124.
- Länsstyrelsen och Skogsstyrelsen 2007. Strategi för formellt skydd av skog i Hallands län. Meddelande 2007:5.
- Länsstyrelsens artdatabas.
- Naturvårdsverket 2005. Natura 2000. Art- och naturtypsvisa vägledning. Skogar 2. Vägledning till länsstyrelserna, uppdaterad 2005-04-25.
- Naturvårdsverket och Skogsstyrelsen 2005. Nationell strategi för formellt skydd av skog.
- Skogsstyrelsens nyckelbiotopsinventering. Opublicerat material.
- Svenningsson, M. 1992. Bokens utbredning i Östbo och Västbo härad i Småland under de senaste 300 åren. Svensk botanisk Tidskrift 86.
- Wibeck, E. 1909. Bokskogen inom Östbo och Västbo härad av Småland. Meddelande från Statens Skogsförsöksanstalt 6.

3. Indelning i skötselområden

Reservatet är indelat i 6 skötselområden redovisade på skötselkarta, bilaga 4B och 4C. Avdelningarna överensstämmer med NAISvefas värdeutlåtande, 2010-06-20.

4. Mål och föreskrifter för skötselområden

4.1 Skötselområden

Skötselområde 1 Bokskog - granfri utveckling, föryngring

Avdelning 3, 4, 5

Areal 8,9 ha

Beskrivning

Äldre bokskog som växer på en rikblockig moränrygg (avd 3, 4, 5). Skogen är medelålders till gammal, de äldsta träden cirka 150 år gamla, kanske mer. Merparten av bestånden genomgallrades vid mitten av 1980-talet och är därför enskiktade. Viss spridning i trädåldern finns ändå. Bokföryngring förekommer endast sparsamt, mest som småplanter. Död ved har nybildats successivt under de senaste decennierna som högstubbar och lågor av bok.

Mål

Gammal flerskiktad bokskog med inslag av andra lövträdslag samt riklig förekomst av död ved.
--

Förvaltningens huvudinriktning ska vara att lämna bokskogen för fri utveckling. Skötseln ska inriktas på att gynna bokföryngring och långsiktigt därmed öka åldersspridning och skiktning.

Åtgärder

Föryngringsåtgärderna ska göras på sådant sätt att de biologiska värdena inte äventyras och ska efterlikna bokskogens naturliga luckdynamik. Till en början (under en tioårsperiod) bör föryngringsåtgärderna göras framför allt i bokskogens södra delar där bokföryngring i princip saknas. Föryngringen görs i små luckor. Efter tioårsperioden bör åtgärderna utvärderas med avseende på effekter för såväl föryngring som biologisk mångfald.

Föryngringen inleds med att området markbereds före ollonfallet, lämpligen under augusti och september månad ett år då god ollontillgång på träden konstaterats. Efter ollonfallet, som normalt sker under oktober månad, bör ollonen myllas ner. Under vintern därpå öppnas upp ett antal små föryngringsluckor i beståndet (gärna i anslutning till befintliga vindfällan) genom att för varje lucka några bokträd fälls eller ringbarkas. Endast



träd med trivial kryptogamflora och utan rötskador (lämpliga för vedlevande insekter) stämplas ut. De fällda bokarna lämnas kvar på marken. Om föryngringen lyckas bör ytterligare några träd fällas för att öka ljusinsläppet. Stödplantering med bok kan också göras om självföryngringen misslyckas. Därutöver ska allt graninslag avverkas och röjas bort.

Skötselområde 2 Bokskog, lövblandskog – granfri utveckling

Avdelning 1, 2

Areal 2,6 ha

Beskrivning

Ett medelålders välslutet lövblandbestånd (avd 1) som är bokdominerat med inslag framför allt av björk samt något gran. Avd 2 är ett tidigare grandominerat blandbestånd som härjades av Gudrun, merparten av graninslaget är nu borta och det bitvis mycket glesa beståndet domineras av bok och björk. I den södra delen rinner en bäck omgiven av lövsumpskog med klibbal och björk, delar av detta bestånd ingår i skötselområde 1.

Mål

Gammal flerskiktad bokskog med god förekomst av död ved, inslag av andra lövträds-
slag samt lövsumpskog.

Åtgärder

Allt inslag av gran avverkas och röjs bort. I de större luckorna efter gran kan stödplanteras med bok och ek. Därutöver ska området lämnas för fri utveckling.

Skötselområde 3 Ek- och bokskog - granfri utveckling med viss skötsel

Avdelning 8

Areal 5,6 ha

Beskrivning

Gammal ädellövskog med bok och ek i blandning och med inslag av gran, björk och tall. Bitvis kraftig igenväxning med gran. Död ved finns som enstaka torrakor av ek. Närmast våtmarken i söder överväger inslaget av tall och gran.

Mål

Gammal flerskiktad ek- och bokskog med inslag av andra lövträds-
slag och tall samt god förekomst av död ved. Skogen ska vara tämligen ljusöppen, framför allt kring de äldsta ekarna, och det bör finnas såväl gläntor som mer sluten skog.



Åtgärder

Skötseln ska inriktas på att gynna de gamla och biologiskt särskilt värdefulla ekarna. Detta görs genom försiktig plockhuggning och ringbarkning av yngre och medelålders bok, ek och andra träslag kring de gamla ekar som är trängda och invuxna i kronorna. Smärre gläntor kan också skapas för att öka ljusinsläppet. Endast träd med trivial kryp-togamflora stämplas ut. De fällda lövträden lämnas kvar på marken. Därutöver ska allt graninslag avverkas och röjas bort.

Skötselområde 4 Grankultur – omföring till lövskog

Avdelning 6, 7, 11

Areal 3,8 ha

Beskrivning

Cirka 70-åriga grankulturer. I avd 6 finns ett större inslag av gammal grov tall samt spridda bokar och björkar, bitvis även bokföryngring. Avd 7 är en tallmosse.

Mål

Lövblandskog som domineras av ek och bok. Tallmosse.
--

Åtgärder

All granskog avvecklas, avd 11 genom kalavverkning. Avd 6 bör avvecklas successivt genom att luckor tas upp kring tall, bok, björk samtidigt som de homogena granpartier-na genomgallras. Därefter utvidgas luckorna åter före slutavverkning.

I luckorna självföryngring samt stödplantering med bok och ek. Viltstängsel bör sättas upp i samband med ekplantering. Røjning av brunnar kring planterad ek som bör ges gott om utrymme för kronutvecklingen. I björk uppslaget röjs hårt. Säl, asp, tall, rönn och eventuellt andra självsådda lövplantor gynnas i nämnd ordning. All gran röjs undan. Viltäggen avvecklas så snart som höjduvecklingen är tillräcklig för den planterade eken. Återkommande røjning av gran.

Skötselområde 5 Sumpskog, myr - granfri utveckling

Avdelning 9, 10

Areal 2,1 ha

Beskrivning

Utefter ån växer orörd och vildvuxen medelålders lövsumpskog (10) bestående av klippal med björk samt inslag av tall. Närmast fastmarken finns en remsa med halvöppet fattigkärr (9) med spridda unga tallar och björkar.



Mål

Gammal orörd och flerskiktad sumpskog med löv och tall samt riklig förekomst av död ved. Ostörd hydrologi med meandrande åfåra och omgivande våtmarker.

Åtgärder

Graninslag avverkas, återkommande röjning av gran.

Skötselområde 6 Blandskog - granfri utveckling

Avdelning 12

Areal 1,9 ha

Beskrivning

Sjös ö, efter kalavverkning på 1980-talet nu en björkdominerad lövsuccesion med något tallinslag.

Mål

Gammal orörd lövblandskog med tall och riklig förekomst av död ved.

Åtgärder

Återkommande röjning av gran. För övrigt fri utveckling.

5. Friluftsliv och turism

Syftet med friluftslivet i reservatet ska vara att bjuda på fina naturupplevelser samt att förmedla information om ädellövsökens naturvärden. Reservatet ingår som en del i ett redan välfrekventerat strövområde vid Sjö. Bilväg finns fram till naturvårdsområdets parkeringsplats invid gården (bilaga 4D). Från p-platsen är det ca 600 m fram till reservatsgränsen.

Mål

- Det ska finnas en p-plats i gott skick för 5 st bilar.
- Det ska finnas en väl underhållen och aktuell informationsskylt vid p-platsen.
- Det ska finnas vägvisning till reservatet genom skyltning.



6. Tillsyn, dokumentation och uppföljning

Naturvårdsverket tar för närvarande fram ett uppföljningsprogram som omfattar Natura 2000-områden och andra skyddade områden. Inventering och uppföljning kommer att ske utifrån detta program.

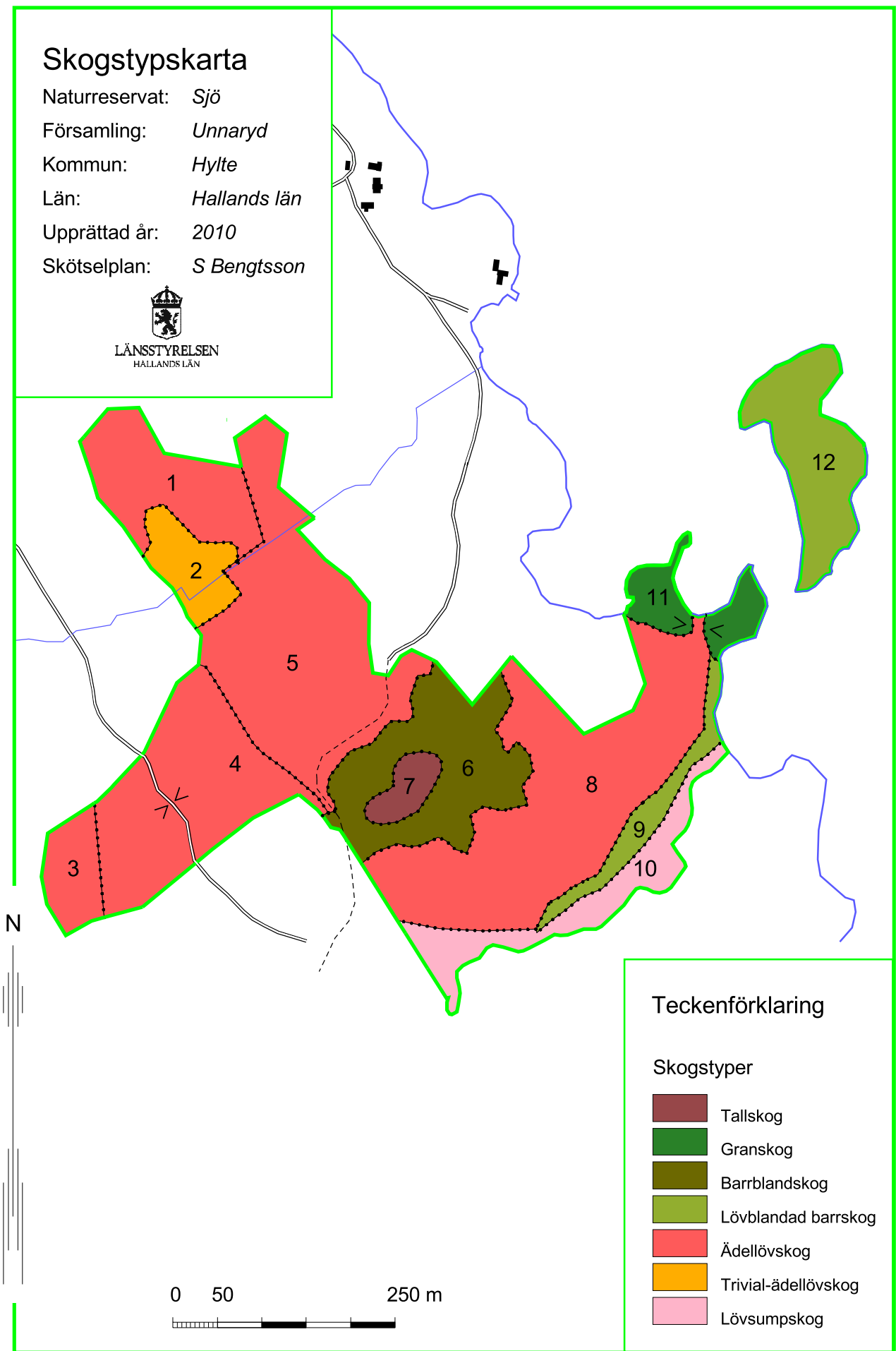
Länsstyrelsen ansvarar för att regelbunden tillsyn av reservatet sker.

7. Sammanfattning och prioritering av planerade skötselåtgärder

Skötselåtgärd	När	Skötselområde	Prioritet	Finansiering
Avverkning och röjning av gran	Snarast	Alla	1	Staten/vårdanslaget
Kalavverkning av grankultur	Inom 5 år	4	1	Självfinansierande
Successiv avveckling av grankultur	Påbörjas inom 5 år	4	1	Självfinansierande
Vilthägn och plantering med ek och bok	Efter granavverkning	4	2	Staten/vårdanslaget
Åtgärder för bokföryngring	Inför olonår	1	1	Staten/vårdanslaget
Huggning/röjning kring gamla ekar	Vid behov	3	2	Staten/vårdanslaget
Informationstavla	Inom 5 år		1	Staten/vårdanslaget

Skogstypskarta

Naturreseptat: *Sjö*
Församling: *Unnaryd*
Kommun: *Hylte*
Län: *Hallands län*
Upprättad år: *2010*
Skötselplan: *S Bengtsson*



Teckenförklaring

Skogstyper

- Tallskog
- Granskog
- Barrblandskog
- Lövblandad barrskog
- Ädellövs
- Trivial-ädellövs
- Lövsumpskog

Skötselkarta 1

Naturreseptat: *Sjö*

Församling: *Unnaryd*

Kommun: *Hylte*

Län: *Hallands län*

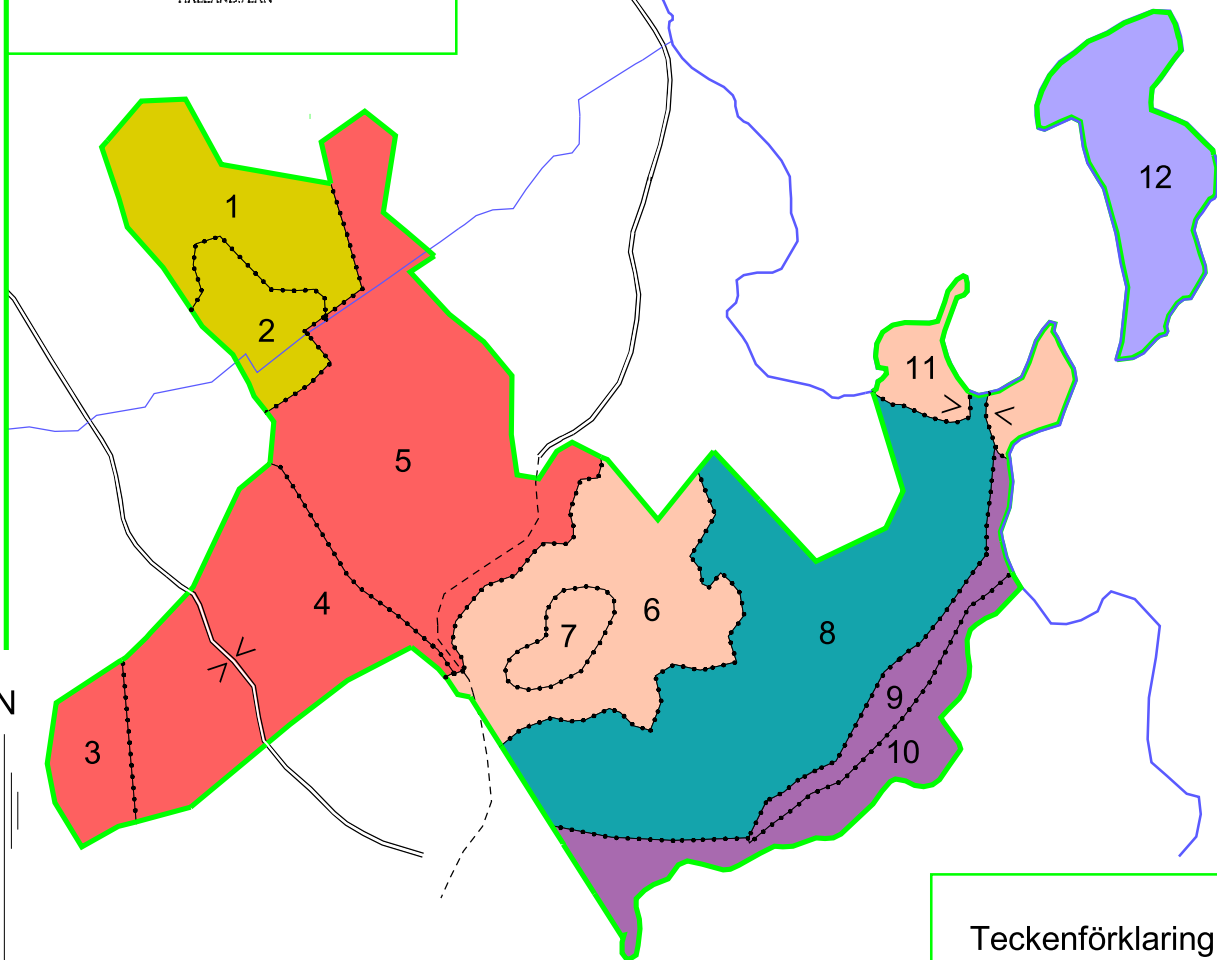
Upprättad år: *2010*

Skötselplan: *S Bengtsson*



LÄNSSTYRELSEN
HALLANDS LÄN

N



Teckenförklaring

Skötselområden

- | | |
|---|---|
|  | 1 |
|  | 2 |
|  | 3 |
|  | 4 |
|  | 5 |
|  | 6 |

Skötselkarta 2

Naturreseptat: *Sjö*

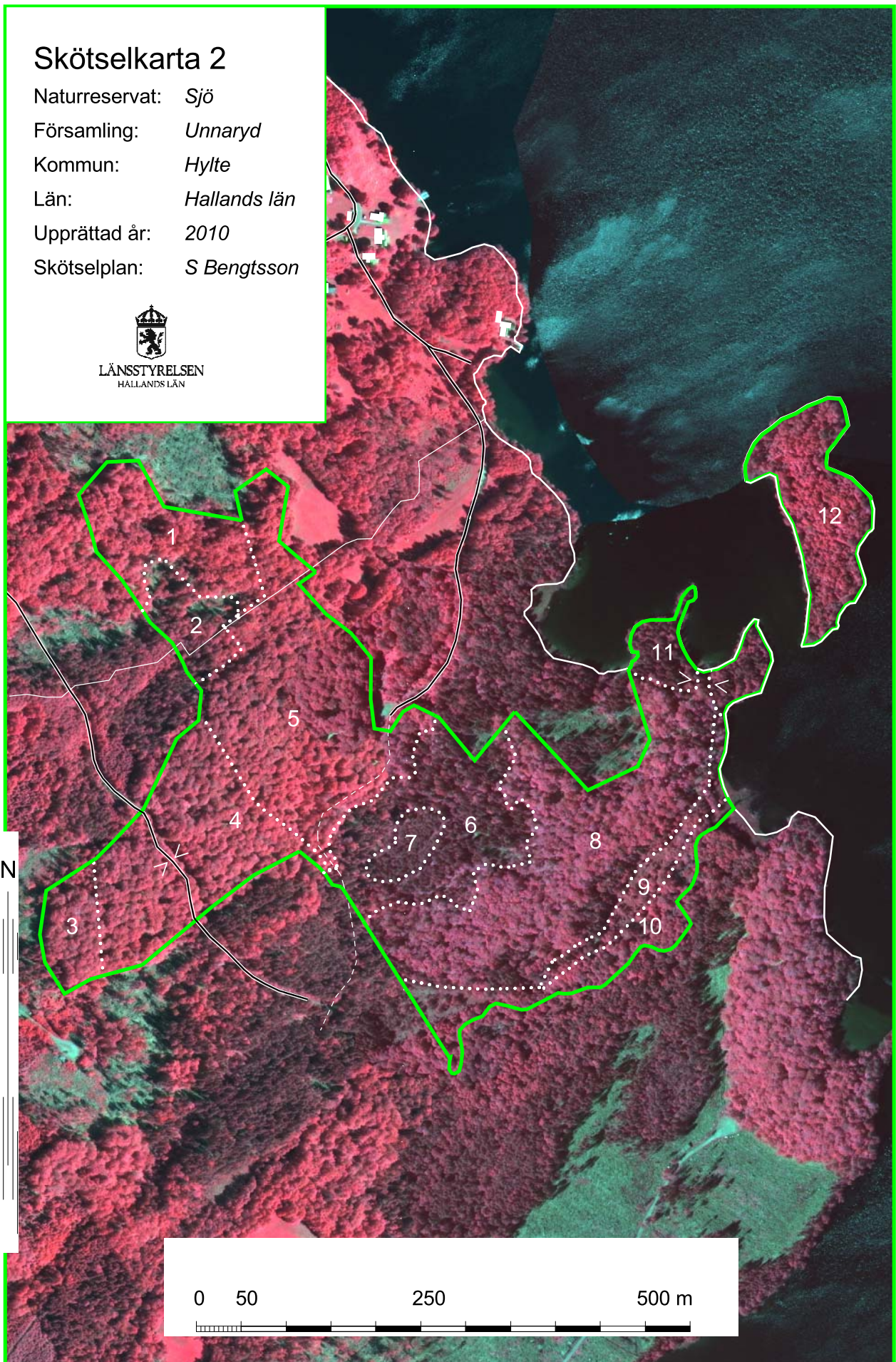
Församling: *Unnaryd*

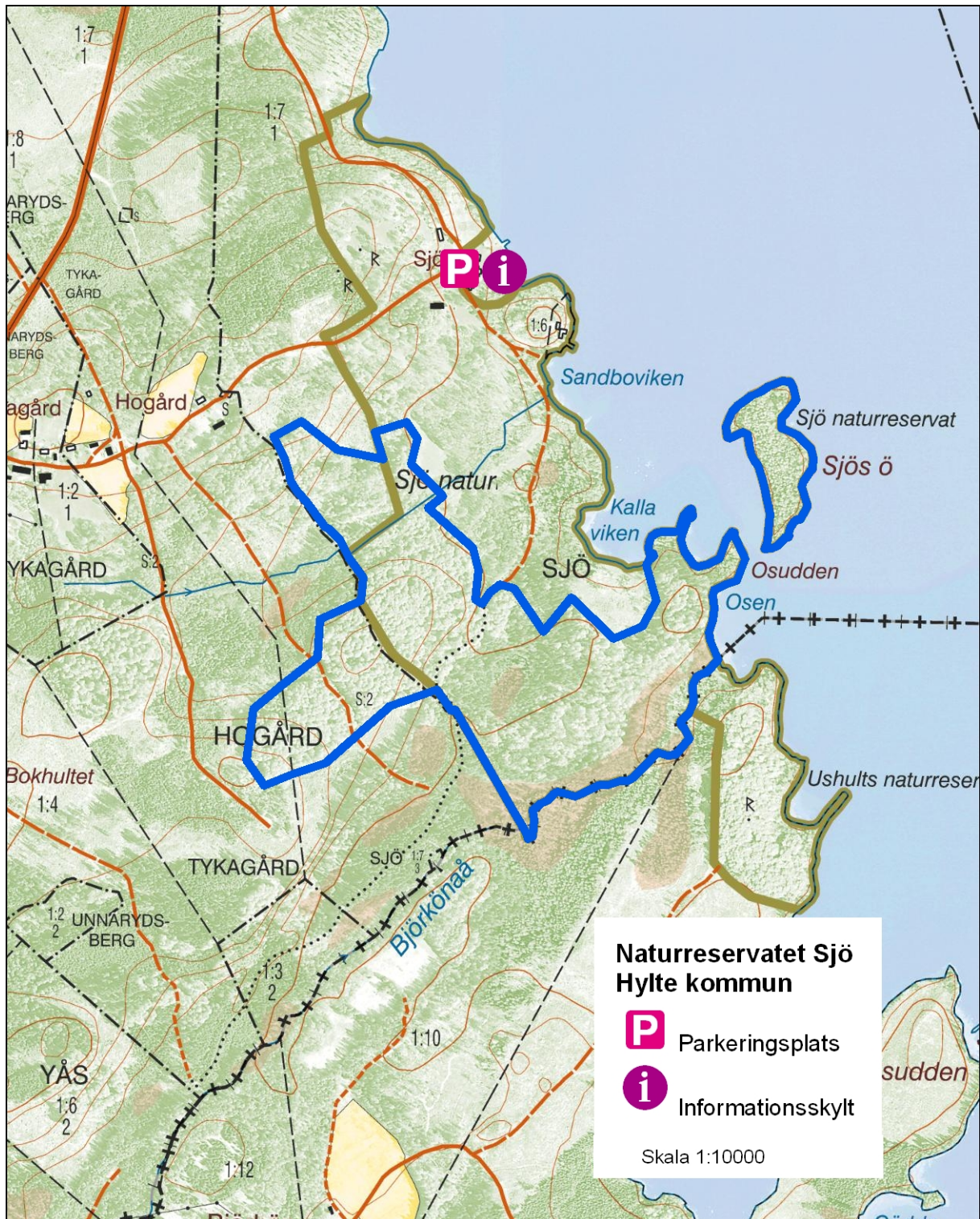
Kommun: *Hylte*

Län: *Hallands län*

Upprättad år: *2010*

Skötselplan: *S Bengtsson*





Naturvårdsintressanta arter funna i naturreservatet Sjö

Officiella rödlistan enligt Gärdenfors et. al. 2010

RE=Nationellt utdöd art

CR=Akut hotad

EN=Starkt hotad

VU=Sårbar

NT=Nära hotad

LC=Livskraftig

DD=Kunskapsbrist

Regionala listan för Hallands län enligt främst Fritz 2000 (kontinuerligt uppdaterad)

REG=Regionalt intressant art

Mossor:

Antitrichia curtispindula, fällmossa, REG

Homalothecium sericeum, guldlockmossa, REG

Neckera pumila, bokfjädermossa, NT

Neckera complanata, platt fjädermossa, REG

Lavar:

Bacidia biatorina, grymig lundlav, REG

Chaenotheca brachypoda, gulnål, REG

Dactylospora parasitica, REG

Lecanora glabrata, bokkantlav, NT

Leptogium lichenoides, traslav, REG

Lobaria pulmonaria, lunglav, NT

Opegrapha soreliifera, mjölig klotterlav, REG

Opegrapha viridis, olivklotterlav, REG

Peltigera collina, grymig filtlav, REG

Pertusaria multipuncta, violettgrå porlav, VU

Pyrenula nitida, bokvårtlav, NT

Sclerophora peronella, liten blekspik, NT

Sphrinctrina turbinata, kortskaftad parasitspik, VU

Thelotrema lepadinum, havstulpanlav, REG

Svampar:

Aleurodiscus disciformis, ekskinn, NT

Hericium coralloides, koralltaggsvamp, NT

Beslut om Kungörelsedelgivning

Länsstyrelsen förordnar med stöd av 16 § delgivningslagen (1970:428), att delgivning av detta beslut skall ske genom kungörelse. Kungörelsen ska inom 10 dagar härfter införas i Hallandsposten och Värnamo Nyheter.

Beslutet hålls tillgängligt på Länsstyrelsen, Slottsgatan 2, Halmstad.

Upplysningar om hur man överklagar

Om Ni vill överklaga detta beslut skall Ni skriva till Länsstyrelsen, 301 86 Halmstad. Ange därvid beslutets diarienummer och vilken ändring i beslutet Ni vill ha.

Länsstyrelsen måste ha fått Ert överklagande **senast den 2 juli 2012**, annars kan överklagandet inte prövas.

Länsstyrelsen sänder överklagandet vidare till regeringen för prövning, om Länsstyrelsen inte själv ändrar beslutet på det sätt Ni har begärt det. Om något är oklart kan Ni vända Er till Länsstyrelsen.