



Skötselplan för naturreservatet Bläsebo

SKÖTSELPLAN FÖR BLÄSEBO NATURRESERVAT

Skötselplanen gäller utan tidsbegränsning. En översyn bör göras senast inom 10 år för att bedöma behovet av revidering. Skötselplanen har upprättats av Länsstyrelsen 2009-2010 och uppdaterats 2011-2012. Planförfattare har varit *Tommy Ek, Jens Johannesson och Marcelle Johansson*.

Framsidesfoton: Barrskogar och ringlav i Bläsebo naturreservat. Juli 2003 och december 2006.

Foto: Mikael Hagström

Innehållsförteckning

A. ALLMÄN BESKRIVNING	3
1. Administrativa data om naturreservatet	3
2. Syfte, föreskrifter och skäl för beslut	4
3. Översiktlig beskrivning av befintliga förhållanden	4
3.1 Naturbeskrivning	4
3.2 Historisk och nuvarande markanvändning	5
3.3 Områdets bevarandevärden	5
3.4 Källuppgifter.....	7
B. PLANDEL	9
1 Syfte med naturreservatet	9
2 Disposition och skötsel av mark.....	9
2.1 Skötselområden	9
2.2 Sammanfattning och prioritering av planerade skötselåtgärder	15
2.3 Jakt	15
2.4 Utmärkning av reservatets gräns	15
3. Tillsyn.....	15
4. Dokumentation och uppföljning.....	15
4.1. Inventeringar	15
4.2. Uppföljning	15
5. Finansiering av naturvårdsförvaltningen.....	16
5.1 Finansiering av naturvårdsförvaltningen.....	16
6 Kartor	17

A. ALLMÄN BESKRIVNING

1. Administrativa data om naturreservatet

Reservatets benämning:	Bläsebo naturreservat	
NVR- nr:	2029189	
Beslutsdatum:	2012-03-28	
Län:	Östergötland	
Kommun:	Ydre	
Areal:	18,9 ha	
	Land:	18,7 ha
	Vatten:	0,2 ha
	Produktiv skog	13,7 ha
Naturtyper: (Natura 2000 habitat)	Barnnaturskog (Natura 2000-habitat 9010, Västlig taiga)	10,6 ha
	Åsbarrskog (9060, Åsbarrskog)	2,1 ha
	Lövsumpskog (9080, Lövsumpskog)	2,2 ha
	Öppet intermediärt kärr (7140, Öppna, svagt välvda mossar, fattiga och intermediära kärr och gungflyn)	3,3 ha
	Myrgöl (3160, Dystrofa sjöar och småvatten)	0,3 ha
Prioriterade bevarandevärden		
Naturtyper	Kärr, barrskog, sumpskog	
Arter/grupper	Kärlväxtflora, lavflora, svampflora	
Strukturer/funktioner	Död ved, gamla träd, interndynamik, rörligt markvatten	
Naturvårdsförvaltare:	Länsstyrelsen Östergötland	
Markägare:	Gallebo 1:5 och 1:6/ Naturvårdsverket	
Lägesbeskrivning:	6 km OSO om Norra Vi	
Vägbeskrivning:	Naturreservatet nås via grusväg från den allmänna vägen Kisa-Österbymo (väg 134).	

2. Syfte, föreskrifter och skäl för beslut

(se reservatsbeslut; syftet beskrivs även i denna skötselplans plandel under B1)



- Översiktskarta över sydöstra delen av Ydre kommun, Östergötlands län, där Bläsebo naturreservat ligger ca 6 km OSO om Norra Vi. Bakgrundskartor © Lantmäteriet

3. Översiktlig beskrivning av befintliga förhållanden

3.1 Naturbeskrivning

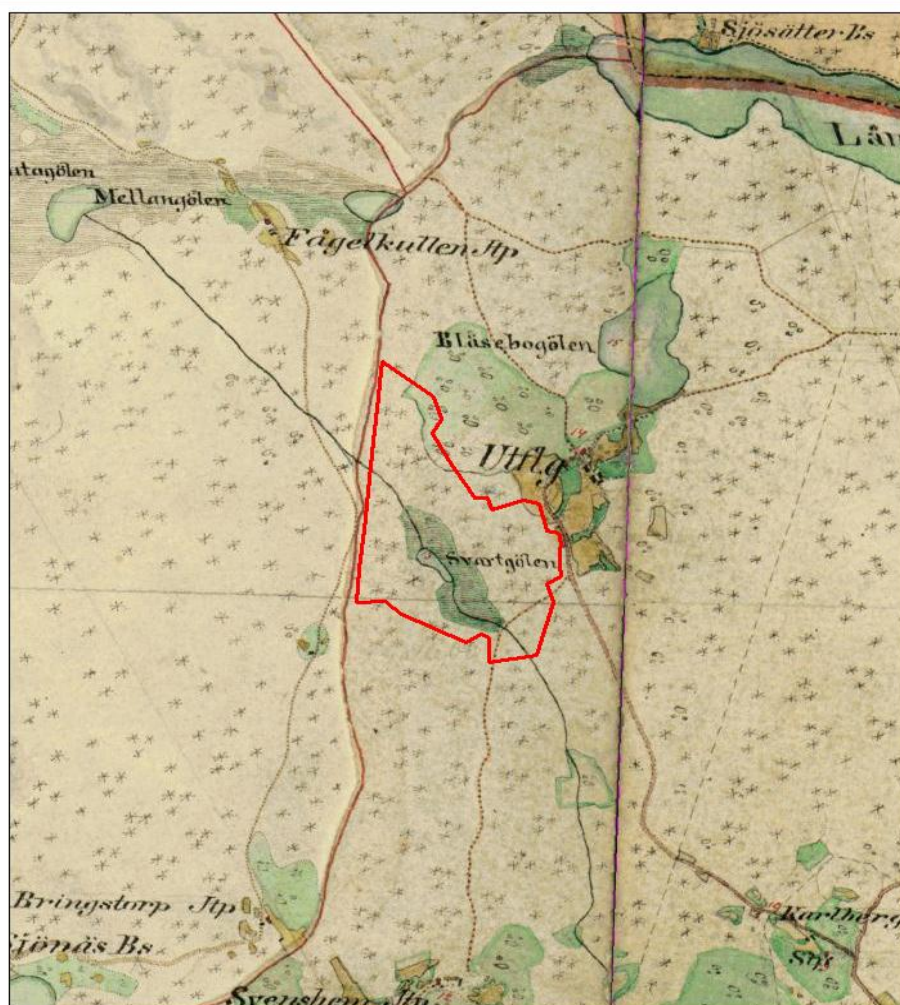
Bläsebo naturreservat är beläget i storkuperad terräng i norra delen av sydsvenska höglandet. Kring myrgölen Svartgölen med omgivande kärr växer en drygt 150-årig barrblandskog. Åstallskog dominerar på västra sidan av kärren men i öster finns en granpräglad sluttning som i övre delen övergår i tallskog. I sluttningens nedre del förekommer källmiljöer. Genom hela området sträcker sig en våtmark i nord-sydlig riktning. I norr är den skogbevuxen och i söder helt öppen. Myren sluttar svagt och är av typen intermediärt kärr där vattnet strömmar mot sydost. Reservatet är ca 19 ha.

3.2 Historisk och nuvarande markanvändning

Historiskt sett har huvuddelen av skogen sannolikt utnyttjats för skogsbete (sk utmarksbete).

Enligt häradskartan från 1860-talet utnyttjades den öppna myren för myrslätter. Man kan ännu se spåren av en gårdsgård tvärs över kärret längs en fastighetsgräns norr om Svartgölen.

I senare tid har området nyttjats för skogsbruk men många bestånd har inte varit aktivt skötta på länge och här är skogen nu naturskogsartad.



0 50 100 200 300 400 Meters

 Bläsebo naturreservat

Utdrag ur häradskartan från 1870. Gröna områden var slätterängar, gula åkrar och vitt var utmarker. Stjärnor indikerar barrskog och runda symboler lövskog.
© Bakgrundskartor Lantmäteriet

3.3 Områdets bevarandevärden

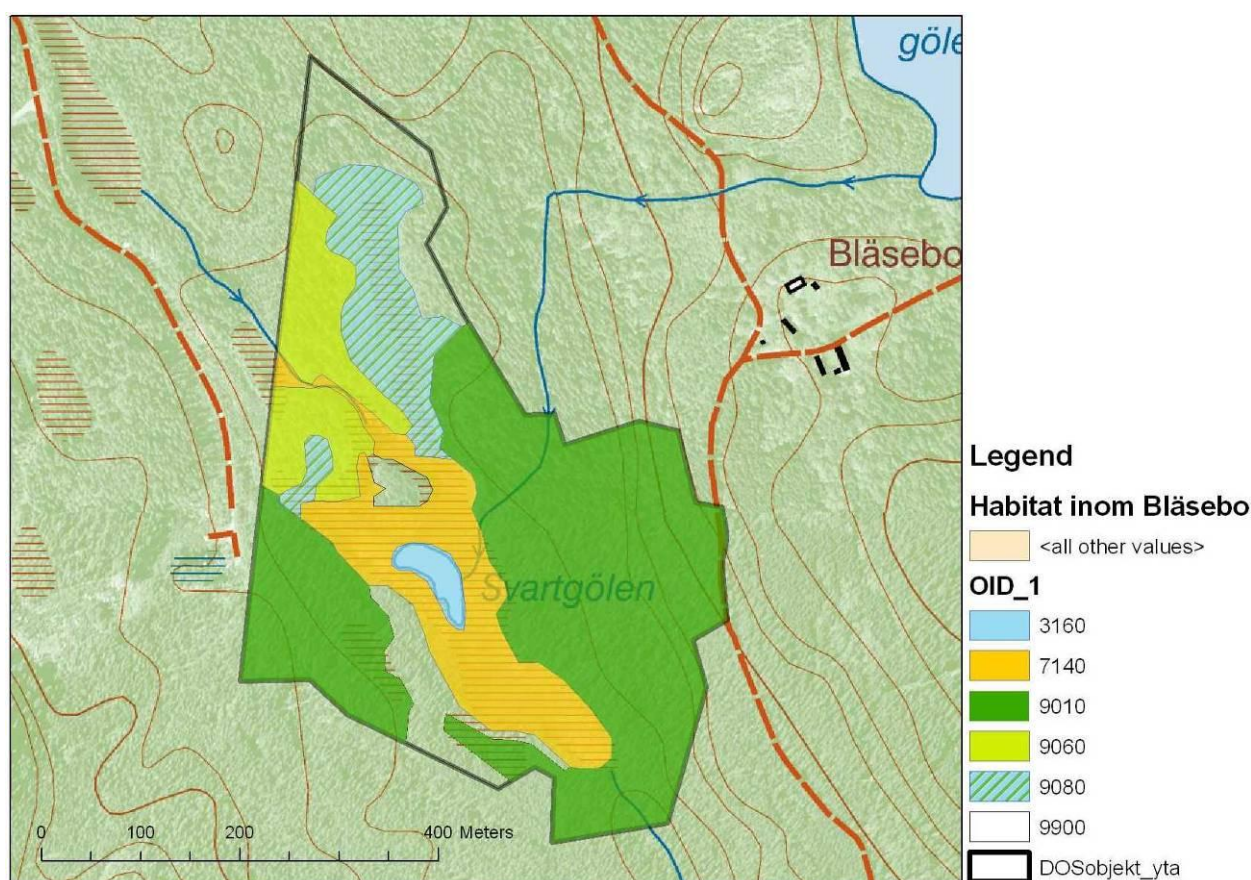
3.3.1 Biologiska bevarandevärden

Området har höga naturvärden knutna till såväl gammal barrskog som åsbarrskog, ett intermediärt kärr och några mindre, källpåverkade våtmarker. Området hyser många krävande arter av såväl kärlväxter som lavar, mossor och svampar. Här finns bland annat natura 2000-arterna platt spretmossa, grön sköldmossa och ryl. Sannolikt finns här även fler rödlistade marksvampar än den påträffade dofttaggsvampen. I våtmarken har det hittats ett antal arter som

Bläsebo naturreservat

är typiska för medelrikkärr bl. a. snip, grässull och slätterblomma. Till fågelfaunan i våtmarken (besökande eller möjligen häckande) hör bl a trana, skogssnäppa och tjäder. I tabell 1 finns de rödlistade arter och signalarter som är funna inom reservatet. Utöver de arter som hittats inom reservatsgränsen har det gjorts fynd av arter som omfattas av åtgärdsprogrammet för hotade arter i närheten av reservatet. Dessa arter är mosippa (EN), hårig blombeck (VU) och djärgflickslända (EN). Huvuddelen av områdets tallskogar står på marker som historiskt brunnit vid flera tillfällen. Några färska spår av bränder har inte observerats.

I området förekommer flera skyddsvärda naturtyper enligt EU's nätverk för skyddad natur Natura 2000. De är *Västlig taiga*, 9010 och i mindre omfattning *Åsbarrskog* 9060, *Lövsumpskogar av fennoskandisk typ* 9080, *Öppna, svagt våldade mossar, fattiga och intermediära kärr och gungflyn* 7140 och *Dystrofa sjöar och småvatten* 3160.



Karta över habitat enligt indelningen inom Natura 2000. Bläsebo ingår dock ej i Natura 2000-nätverket.

- GSD-Fastighetskartan © Lantmäteriet

Svenskt namn	Latinskt namn	Hotkategori	Substrat
Kärlväxter			
Repestarr	Carex loliacea	S	Sumpskog
Ryl	Chimaphila umbellata	EN	Barrskog
Lundelm	Elymus caninus	S	Sump/bördig skog
Kärrspira	Pedicularis palustris	K	Medelrikkärr
Snip	Trichophorum alpinum	K	Medelrikkärr
Grässull	Eriophorum latifolium	K	Medelrikkärr
Slätterblomma	Parnassia palustris	K	Medelrikkärr
Insekter			
Granbarkgnagare	Microbregma emarginata	S	Gammal gran
Jättesvampmal	Scardia boletella	NT	Gammal björk
Lavar			
Garnlav	Alectoria sarmentosa	NT	Barrträd

Bläsebo naturreservat

Gammelgranslav	Lecanactis abietina	S	Gamla granar
Kattfotslav	Arthonia leucopellea	S	Gamla granar
Violettblå tagellav	Bryoria nadvornikiana	NT	Granar
Nästlav	Bryoria furcellata	S	Barrskog
Ringlav	Evernia divaricata	VU	Barrskog
Hälllav	Menegazzia terebrata	VU	Gammal klibbal
Mossor			
Vedtrappmossa	Anastrophyllum hellerianum	NT	Fuktiga lågor
Grön sköldmossa	Buxbaumia viridis	S	Fuktiga lågor
Flagellkvastmossa	Dicranum flagellare	S	Fuktiga lågor
Stubbspretmossa	Herzogiella seligeri	S	Fuktiga lågor
Bågpraktmossa	Plagiomnium medium	S	Sumpskog
Våggig sidenmossa	Plagiothecium undulatum	S	Barrskog
Dunmossa	Trichocolea tomentella	S	Källkärr
Rörsvepemossa	Jungermannia leiantha	S	Fuktiga lågor
Skuggmossa	Dicranodontium denudatum	S	Mark
Svampar			
Tallgräticka	Boletopsis grisea	VU	Tallskog
Droptaggsvamp	Hydnellum ferrugineum	S	Tallskog
Dofttaggsvamp	Hydnellum suaveolens	NT	Tallskog
Vedticka	Phellinus viticola	S	Granlåg

ArtDatabanken, rödlistade arter sedan 2010:		Skogsstyrelsen metodik för nyckelbiotopsinventering	
CR	Akut hotad	S	Signalart
EN	Starkt hotad	karaktärsart för naturtypen, allmän bedömning	
VU	Sårbar	K	Karaktärsart
NT	Missgynnad		

3.3.2 Geologiska bevarandevärden

Bläsebo naturreservat ligger som lägst kring ca 180-185 m.ö.h och därmed strax över högsta kustlinjen. Bergrunden utgörs inom den större västra delen av reservatsområdet av en röd granit som mot öster är i kontakt med en vulkanisk porfyr. Inget berg går dock i dagen inom reservatet men i bäckarna kan anas att stenarna är rödlätta, av porfyr. Området täcks av morän, delvis blockig, i delarna öster om våtmarken. Väster om våtmarken finns ett nätverk av ganska flacka rullstensåsar med inslag av flera dödisgropar/glupar (tillfälligt uttorkande vattensamlingar). Åsformationerna kan följas norrut till sjön Narven som smalt slingrande mellan våtmarker. Söder om Bläsebo ansluter åsformationen till ett större avsnitt med isälvsavlagringar.

3.3.3 Kulturhistoriska bevarandevärden

Det finns inga registrerade fornlämningar eller övriga kulturhistoriska lämningar inom området. Av övriga lämningar kan nämnas en gränssten i en fastighetsgräns, mellan Bläsebofastigheterna, sydväst om Svartgölen liksom de ännu bevarade resterna av en gärdesgård tvärs över våtmarken strax norr om Svartgölen. Eventuella fasta fornlämningar skyddas av kulturminneslagen (KML).

3.3.4 Intressen för friluftslivet

Området ger trots sin litenhet en känsla av orörd vildmark. Även åsformationer, glupar och den öppna myren ökar områdets attraktivitet. Närheten till naturreservaten Gallebo och Stutagölen ökar värdet för friluftslivet då båda områdena kan besökas samma dag med bara en promenad mellan områdena. Det finns även planer på att i framtiden länka ihop ett flertal naturreservat i närområdet med en gemensam vandringsled.

3.4 Källuppgifter

Kartbladet Sommenäs, Sveriges geologiska undersökning 1903.

Bläsebo naturreservat

Nyckelbiotopsinventering: nr 7052502, 7053213 (nyckelbiotop) och 7053514 (naturvärde), Skogsstyrelsen, 2003.

Gärdenfors, U. (ed.) 2010 *Rödlistade arter i Sverige 2010*. Artdatabanken, SLU, Uppsala.

SGUs bergrundsgeologiska kartdatabas- regional nivå.

Wik, N.-G., Andersson, J., Bergström, U., Claeson, D., Johojuntti, N., Kero, L., Lundqvist, L., Möller, C., Sukotjo, S. & Wikman, H., 2007: Berggrundskartan Jönköpings län, skala 1:250 000(samt beskr. Utgiven 2006). SGU K 61.

B. PLANDEL

1 Syfte med naturreservatet

Syftet med Bläsebo naturreservat är att bevara äldre åsbarrskog och barrblandskog samt sumpskog och våtmarker med en rik biologisk mångfald i form av gamla, grova och senvuxna träd, död ved, ostörd hydrologi samt en artrik flora av kärlväxter, mossor, lavar och svampar. Syftet är vidare att bevara de geologiska formationerna i form av ett åsnät och dödisgropar. Dessutom ska naturreservatet tillgodose behov av områden för friluftslivet

Syftet ska nås genom att området undantas från skogsbruk och att den naturvårdande skötsel som anges i skötselplanen genomförs.

2 Disposition och skötsel av mark

Naturreservatet ska i huvudsak skötas med försiktiga åtgärder med syftet att bevara områdets särpräglade natur med dess flora och fauna. På en begränsad del av skötselområde 1 ska gamla tallar gynnas genom försiktig friställning från yngre tall och gran. Den yngre åsbarrskogen (skötselområde 2) ska om möjligt brännas alternativt skötas med bränningsefterlikande åtgärder för att imitera naturliga störningar. Anläggning av parkering gemensamt med naturreservatet Stutagölen samt uppsättning av informationsskyltar planeras. Även anläggning av en vandringsled kan bli aktuellt. För övrigt lämnas reservatet för fri utveckling.

Om stora stormfällningar med mer än ca 10 skm³ gran per hektar och två år sker så bör färska granlågor barkas och skiljas från rot, för att hindra stora angrepp av granbarkborre.

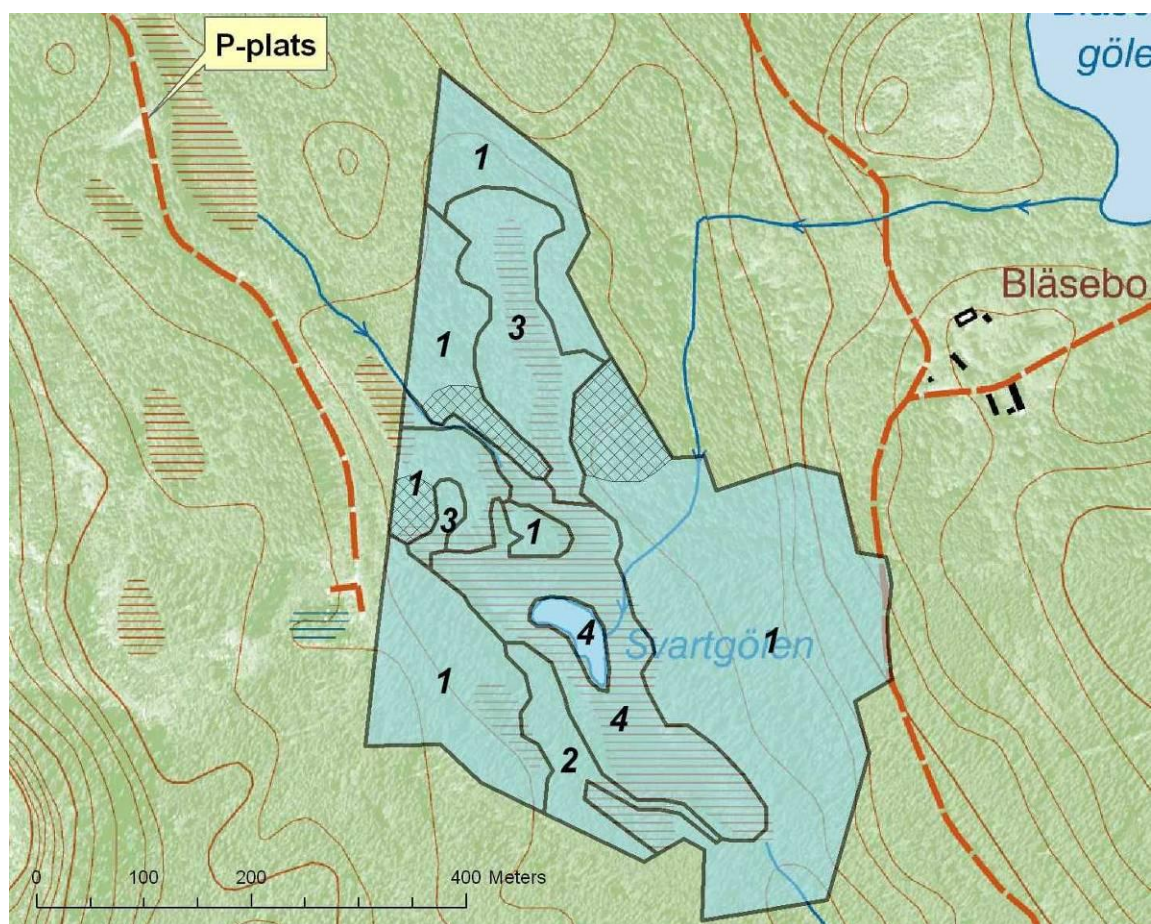
Inga registrerade fornlämningar finns i området, men området är inte fullt ut kartlagt. I den händelse okända fornlämningar eller kulturlämningar påträffas ska skydd och hänsyn till dessa tillgodoses.

Se vidare under respektive skötselområde.

2.1 Skötselområden

Reservatet är indelat i 5 skötselområden;

- 1) Skog som lämnas för fri utveckling
- 2) Tallskog möjligt att bränna
- 3) Sumpskog
- 4) Öppna kärr samt Svartgölen
- 5) Anordningar för tillgänglighet



Skötselkarta 1- inom de rastermarkerade ytorna i skötselyta 1 ska åtgärder som gynnar gamla tallar genomföras för att skapa en ljusöppen åsbarrskog. Inom samma område planeras även mindre skötselåtgärder för att gynna hotade arter som skapande av markblottor och död tallved.
GSD-Fastighetskartan © Lantmäteriet

2.1.1. Skötselområde 1, *Gammal barrskog*

Areal: 14,4 ha

Naturtyp enligt Natura 2000: ”9010 Västlig taiga” 10,6 ha; ”9060 Åsbarrskog” 2,1 ha

Målnaturtyp: 9060 ”Åsbarrskog” 2,1 ha och övriga delar 9010 ”Västlig Taiga”, barrblandskog

Beskrivning

Skötselområdet består av en äldre barrskogssluttning öster om våtmarken som i de övre delarna har stort inslag av tall men i nedre delen är helt grandominerad. Särskilt i nedre delen är granarna allmänt gamla och grovbarkiga och gammelgranslav växer vid träbaserna. I ett avsnitt rakt öster om gölen tränger markvatten fram och bildar källmiljöer rikt bevuxna med dunmossa. Här märks tyvärr (2010) körskador i den känsliga marken efter stormvindfällerna som hämtats ett par år tillbaka. Längst i söder rinner bäcken som avvattnar Svartgölen i en småblockig fåra omgiven av delvis senvuxna granar. En annan bäck kommer från Bläsebohållet NO om Svartgölen och rinner ner i våtmarken.

I reservatets norra del en något yngre barrskog som omger sumpskogen. Längs östsidan tall av ristyp men i nordspetsen mossrik granskog med enstaka lågor. Rakt väster om Bläsebo går finns en blockig kulle dominerad av äldre tallar med uppväxande gran i upp till 10-15 cm grovlek.

Väster om våtmarken står en gammal (ca 160-årig) talldominerad barrblandskog på ett nät av rullstensåsar. Detta utgör ett bra exempel på åtgärdsprogramsmiljön "Sandtallskog" på en intressant geologisk formation. Området huser både enstaka krävande kryptogamer knutna till träden, den ovanliga växten ryl samt svampflora knuten till kombinationen träd-grusås. Norr om Svartgölen finns en myrholme med relativt ung tallskog med träd i 15-25 cm grovlek.

I reservatets sydvästra del står en gammal barrblandskog med granprägel i blockig och mossig terräng. Enstaka barrträdslågor finns. Åsformationen löper genom området och fortsätter som en smal grusrevel i sydkanten av våtmarken inom delyta 2.

Generellt förekommer sparsamt med liggande död ved men förekommande arter knutna till fuktig död ved bl a vedtrappmossa och grön sköldmossa indikerar att dessa substrat funnits här oavbrutet.

Bevarandemål och gynnsamt tillstånd

- Området ska bibehålla och utveckla sina kvalitéer som naturskogsartad barrskog.
- Mängden död ved ska långsiktigt ligga ungefär på 20-40% av virkesförrådet med utrymme för naturliga variationer i tid och rum.
- Området ska ha en gynnsam bevarandestatus för Natura 2000-habitatet "9010 Västlig taiga".
- Trädskiktet ska i de på skötselplanekartan rastermarkerade ytorna vara präglad av en rik förekomst av gammal tall.
- Rödlistade arter i synnerhet och andra arter i allmänhet, som är knutna till eller beroende av nedan punktade miljöer, ska så långt som möjligt fortleva på lång sikt och helst öka i utbredning eller populationsstorlek

Åtgärder

Restaureringar:

- *Mindre* åtgärder kan utföras för att gynna äldre tallar i de på skötselkarta 1 rastermarkerade ytorna (1,3 ha eller knappt 10% av skötselområdet). Detta genom försiktig friställning från konkurrerande yngre gran eller tall. Endast yngre träd utan särskilda naturvärden eller träd som ej riskerar att gynna föryngring av granbarkborre tas bort. Det kan ske genom att dessa träd ringbarkas, fälls eller skadas på annat sätt. I större gläntor mellan tallar tillåts granar växa. Syftet är att bibehålla förutsättningar för en kärlväxt- och svampflora knuten till främst habitatet 9060 Åsbarrskog som är beroende av upprepad störning av t ex brand.
- För att gynna den hotade arten ryl och ev. lyckas med återetablering av mosippa inom området behöver man skapa ett fåtal markblottor. Dessa kan skapas antingen genom bränning av risvegetation på enstaka punkter alternativt genom manuell markbearbetning med spade eller hacka så att vegetationen skalas bort från några mindre ytor. Åtgärderna ska ske inom de rastermarkerade ytorna där skogen ska vara som mest ljusöppen.
- Inom reservatets närområde har man hittat arten hårig blombock (VU) som är upptagen i åtgärdsprogrammet för hotade arter. Hårig blombock är beroende av att det finns solbelyst död tallved, gärna stående. För att säkerställa artens behov kan ett fåtal (5-10 stammar) medelgrova tallar behöva ringbarkas. Återigen är det lämpligt att skapa den döda tallveden i de rastermarkerade ytorna (se skötselkarta 1) då den delen av åsbarrskogen kommer att vara mest ljusöppen.
- Inget virke tas ut från reservatet.

Löpande skötsel:

- Ev. kan det på sikt behövas skapas fler mindre markblottor för att gynna hotade arter som ryl och ev. även mosippa.
- Vid behov ska de åtgärder som gynnar äldre tall, dvs. försiktig friställning från ung gran och tall upprepas.

2.1.2 Skötselområde 2, *Yngre åstallskog*

Areal: 0,9 ha

Naturtyp enligt Natura 2000: ”9900, icke naturaskog

Målnaturtyp: 9060 Åsbarrskog 0,90 ha

Beskrivning

Skötselområdet består av yngre tallskog, ca 50-årig, på åsformation. Inslag av gran finns. I västra kanten finns en större glup (tidvis uttorkande vattensamling) betingad av områdets geologi. Mot sydost löper en låg men mycket tydlig åsrygg längs kanten av våtmarken.

Bevarandemål och gynnsamt tillstånd

- Området ska långsiktigt utvecklas mot naturskogsartad tallskog.
- Mängden död ved ska ligga ungefär på 20-40% av virkesförrådet med utrymme för naturliga variationer i tid och rum.
- Träskiktet ska vara präglad av en rik förekomst av gammal tall.
- Området ska ha en gynnsam bevarandestatus för Natura 2000-habitatet ”9060 Åsbarrskog”.

Åtgärder

Restaureringar:

- Målsättningen är att om möjligt åstadkomma fläckvisa markbränder där träden utvecklar spår av brand. På de brända ytorna tunnas även markförnan ut vilket gynnar arter knutna till habitatet 9060 Åsbarrskog. De fläckvisa bränningsåtgärderna kombineras med brandefterliknande skötselåtgärder.
- Brandåtgärderna bör ske i samråd med antikvarisk expertis för att undvika ev. skador på kulturhistoriska lämningar.
- Naturvårdsbränning bedöms i dagsläget inte vara möjligt att genomföra men skulle kunna bli aktuell om alternativa bränningsmetoder utvecklas i framtiden.

Löpande skötsel:

- -

2.1.3 Skötselområde 3, *Sumpskogar*

Areal: 2,2 ha

Naturtyp enligt Natura 2000: 9080, lövsumpskog

Målnaturtyp: 9080, lövsumpskog

Beskrivning

Skötselområdet består av mycket artrik lövsumpskog rik på död ved av främst gran. Längs östra sidan finns ett öppet dråg, mot väster vidtar tall och björkmiljöer som gradvis västerut får större inslag av gran och klibbal. På främst gran finns rikt med garnlav och andra karaktärsarter

för fina blandsumpskogar är gammelgranslav, kattfotslav samt hållav. En stor del av granbeståndet, främst mot söder, har dött. Till fågellivet hör bl.a skogssnäppa.

Bevarandemål och gynnsamt tillstånd

- Områdets naturskogsartade karaktär behålls.
- Vattengenomströmningen och vattenkvaliteten bör ej påverkas av ev ingrepp eller åtgärder uppströms reservatet.
- Mängden död ved ska ligga ungefär på 20-40% av virkesförrådet med utrymme för naturliga variationer i tid och rum.
- Området ska ha en gynnsam bevarandestatus för Natura 2000-habitatet ” 9080, lövsumpskog”.

Åtgärder

Restaureringar:

- -

Löpande skötsel:

- -

2.1.4 Skötselområde 4, Svartgölen med omgivande kärr

Areal: 3,6 ha

Naturtyp enligt Natura 2000: 7140 ”Öppna, svagt välvda mossar, fattiga och intermediära kärr och gungflyn” (3,3 ha) och 3160 ”Dystrofa sjöar och småvatten” (0,3 ha).

Målnaturtyp: 7140, 3160.

Beskrivning

Skötselområdet består av ett öppet medelrikkärr med opåverkad hydrologi (ej dämt eller dikat). Mitt i området ligger den lilla Svartgölen. Våtmarken utgör en av Stångåns upprinnor och tillförs vatten från NV och NO via små bäckar varav den ena avvattnar Bläsebogölen. Här finns en ganska rik mossflora med bland annat purpurvitmissa, röd skorpionmossa och fetbålmossa. Trana har iakttagits under början av häckningssäsongen. Historiskt har våtmarken nyttjats för slätter, se Häradskartan. Trots lång tid utan hävd finns inga tecken på större igenväxning, antagligen tack vare ett konstant rikt vattenflöde.

Bevarandemål och gynnsamt tillstånd

- Områdets opåverkade karaktär behålls.
- Vattengenomströmningen och vattenkvaliteten bör ej påverkas av ev ingrepp eller åtgärder uppströms reservatet.

Åtgärder

Restaureringar:

- -

Löpande skötsel:

- -

2.1.5 Skötselområde 5, P-plats och informationsskylt

Areal: 0,1 ha

Beskrivning

P-plats planeras gemensamt med Stutagölens naturreservat ca 500 m nordväst om Bläsebo naturreservat räknat från vändplanen på Sveaskogs mark. En mindre informationsskylt placeras vid P-plats och vid reservatsgränsen i väster (intill vändplan) samt vid reservatsgräns söder om Bläsebo gård. Bläsebo naturreservat ligger nära ett flertal andra naturreservat som ev. i framtiden kan komma att länkas ihop med en gemensam vandringsled. Dessutom föreslås att en vandrings slinga anläggs som sträcker sig runt Svartgölen genom hela reservatet.

Åtgärder

- Anläggande av P-plats genom förbättring av befintlig grusyta intill Stutagölens naturreservat.
- Framtagande av en enkel informationsskylt för uppsättning på tre platser.
- Markering av vandringsled med syfte att dels länka ihop Bläsebo naturreservat med andra närliggande naturreservat och dels att anlägga av en rundväg inom reservatet.

Löpande skötsel:

- Underhåll vid behov.

2.2 Sammanfattning och prioritering av planerade skötselåtgärder

Skötselåtgärd	När	Var	Prioritet
Ev. åtgärder för att gynna äldre tall	2012-2016	inom ca 10% av delyta 1	2
Fläckvis markbränning i kombination med åtgärder som efterliknar brandpåverkan	2012-2021	Delyta 2	2
Anläggande av P-plats + allmän information	2012	Intill Stutagölens NR 500 m NV om reservatet	1
Anläggning av vandringsled	2012-2021	Se förslag	2

2.3 Jakt

Jakt är tillåten inom hela reservatet. Vid jakt får jakthund användas. Älgdragare för fällt vilt får användas med stor försiktighet. Markskador pga körning ska undvikas.

2.4 Utmärkning av reservatets gräns

Utmärkning av reservatsgränsen ska utföras av naturvårdsförvaltaren enligt svensk standard SIS 031522 och enligt Naturvårdsverkets anvisningar.

3. Tillsyn

För närvarande bedöms ingen speciell tillsynsman behövas inom reservatet. Tillsyn av reservatet skall ombesörjas av Länsstyrelsen

4. Dokumentation och uppföljning

Uppföljning av skyddade områden är nödvändigt för att effektivisera och förbättra naturvårdsarbetet i skyddade områden. Uppföljning i skyddade områden ska alltid vara kopplad till syftet med det skyddade området. Uppföljningen ska ligga till grund för revidering av skötselplanen.

4.1. Inventeringar

Inga särskilda inventeringar planeras i dagsläget inom reservatet.

4.2. Uppföljning

4.2.1. Uppföljning av bevarandemål

Uppföljningen ska ske enligt en för reservatet beslutad uppföljningsplan som anger målindikatorer, tröskelvärden och metodik kopplade till bevarandemålen för olika naturtyper i denna skötselplan. Precisering ska ske i databasen Skötsel-DOS. Uppföljningsplanen ska hållas uppdaterad av Länsstyrelsen. Uppföljningsplanen ska ha sin utgångspunkt i den regionala uppföljningsplanen för Östergötland.

4.2.2 Dokumentation av skötselåtgärder

Alla skötselåtgärder som utförs inom naturreservatet ska dokumenteras med foto och skriftligt före och efter genomförande. I dokumentationen ska framgå vilka åtgärder som genomförts och när de genomfördes, samt vem som utförde åtgärden.

Eventuella åtgärder som naturvårdsbränning och friställning av tallar i åsmiljö bör följas upp genom inventering av svamp- och kärlväxtflora de närmast följande åren.

5. Finansiering av naturvårdsförvaltningen

5.1 Finansiering av naturvårdsförvaltningen

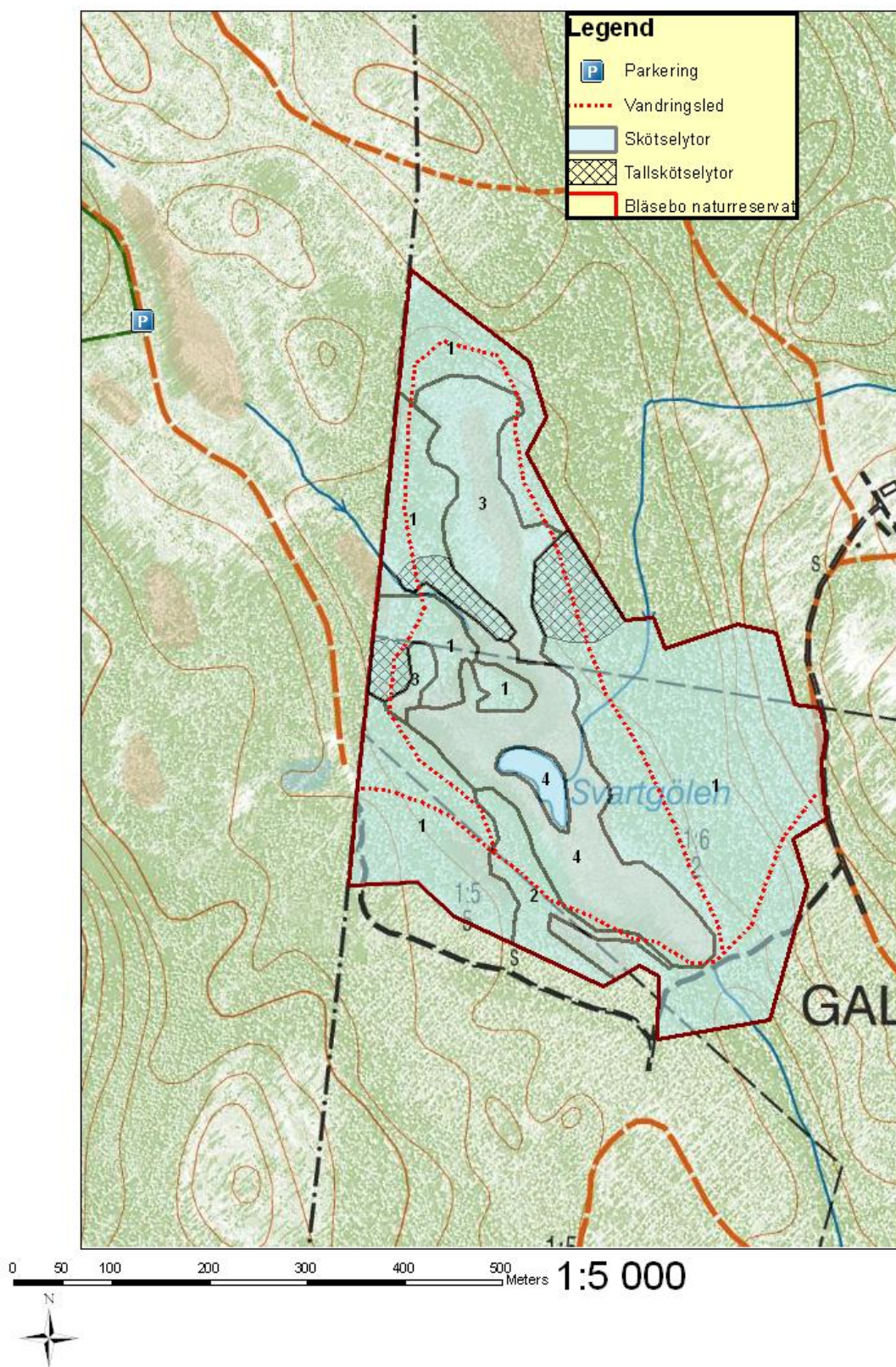
Alla i planen redovisade åtgärder bekostas av offentliga medel. Även andra finansiärer, exempelvis fonder eller stiftelser, kan bli aktuella. Dessa medel skall i så fall administreras av Länsstyrelsen. Eventuella intäkter från gagnvirke tillfaller staten.

6 Kartor



Av figuren framgår reservatets indelning i 4 skötselområden. 1) skog som lämnas för fri utveckling, 2) tallskog möjlig att bränna, 3) sumpskog, 4) öppna kärr samt Svartgölen. Anläggningar för friluftslivet redovisas på separat karta. Bakgrundskarta © Lantmäteriet

Karta över skötselområden inom naturreservatet Bläsebo



Länstyrelsen Östergötland © Lantmäteriet

Av figuren framgår reservatets planerade friluftsanläggningar (skötselområde5). Parkering samordnas med naturreservatet Stutagölen. Vandringsleden i södra delen av reservatet planeras för att ev. länka ihop Bläsebo med flera närliggande naturreservat. Ev. kommer även en vandrings slinga runt hela reservatet att anläggas.
Bakgrundskarta © Lantmäteriet