



Sändlista

## Bildande av Hinnerstorps naturreservat i Norrköpings kommun, fastställande av skötselplan för reservatet samt upphävande av naturminne inom reservatsområdet

### Länsstyrelsens beslut

Länsstyrelsen förklarar med stöd av 7 kap. 4 § miljöbalken ett område inom fastigheten Östkinds häradsallmanning S:2 som naturreservat med syfte, föreskrifter och skötselplan enligt nedan. Naturreservatets gräns är markerad på bifogad karta, bilaga 1.

Naturreservatets namn skall vara Hinnerstorp

Länsstyrelsen beslutar med stöd av 7 kap. 7 § miljöbalken att förordnandet om det naturminne som ligger inom naturreservatsområdet, ”Hällmarksområde med orört tallbestånd” (NVR-id 2011097; ursprungligt NVR-id 0504035), beslutat 1945-10-31, ska upphävas. Området för naturminnet får i reservatet ett starkare skydd, samt identiska skyddsbestämmelser med övriga reservatsområdet.

### Syftet med reservatet

Syftet med Hinnerstorps naturreservat är att bevara biologisk mångfald och att vårda och bevara värdefulla naturmiljöer i form av gammal hällmarkstallskog med spår av tidigare bränder, samt äldre barrblandskog på frisk-fuktig-blöt mark, med rik förekomst av död ved, gamla träd samt sällsynta och rödlistade arter. Ett syfte är också att tillgodose behov av naturområden för friluftslivet.

Syftet ska nås genom att naturreservatet undantas från skogsbruk. Åtgärder för att återställa dikningspåverkade områdens hydrologi, samt för att i mindre skala skapa död ved och ljusöppna partier kring enstaka äldre tallar kan bli aktuella.

Naturvårdsbränning liksom restaurering med mål att efterlikna naturlig brandregim är inte planerad men kan komma att bli aktuellt i en senare framtid. Ett 1,8 ha stort f.d. trakthygge med idag ensartad tallungskog ingår i norra delen av reservatet och här kan restaureringsåtgärder vara aktuella. För att nå syftet för friluftslivet kan information och anordningar för friluftslivet vara aktuella.

## Föreskrifter

A. Med stöd av 7 kap. 5 § miljöbalken, om inskränkningar i rätten att använda mark- och vattenområden inom reservatet, är det, utöver vad som annars gäller, inte tillåtet att:

1. bedriva täkt, gräva, schakta, spränga, borra, utfylla, plöja eller utföra annan mekanisk markbearbetning;
2. anlägga väg, campingplats eller uppställningsplats för fordon, båtar eller andra farkoster;
3. framföra motordrivet fordon. Undantag gäller för älgdragare vid uttransport av fällt vilt;
4. uppföra byggnad, torn eller annan anläggning;
5. uppföra mast, vindkraftverk, eller att uppföra luft- eller markledning;
6. anordna upplag;
7. gräva upp växter;
8. tillföra växtnäringsämnen eller jordförbättringsmedel, använda kemiska eller biologiska bekämpningsmedel, tillföra kalk eller andra mineralämnen;
9. avverka, gallra, röja, så, plantera, markbereda eller utföra annan skogsbruksåtgärd eller på annat sätt skada levande eller döda träd och buskar;
10. ändra floran eller faunans sammansättning genom införande av för området nya arter.
11. jaga fågel;
12. utfodra eller anordna åtel för klövvilt;
13. måla på träd, sten eller annan fast ytbildning;

---

B. För att tillgodose syftet med reservatet förpliktar Länsstyrelsen med stöd av 7 kap. 6 § miljöbalken ägare, att utan ytterligare ersättning, och innehavare av särskild rätt till fastigheterna tåla att följande åtgärder vidtas inom reservatet:

1. utmärkning av, och information om, reservatet
2. eventuell restaurering av påverkade områdets hydrologi och naturvårdsbränning eller restaurering med mål att efterlikna naturlig brandregim efter särskild utredning;

3. åtgärder för att i mindre skala skapa död ved och ljusöppna partier kring enstaka äldre tallar;
  4. dokumentation av reservatets utveckling av bevarandemål och naturvärden och av effekter av skötselåtgärder;
  5. iordningställande av anordningar för friluftslivet i form av parkering och informationstavla i reservatets närhet samt eventuellt vandrings slinga från parkeringen fram till, och i, reservatet. Eventuellt även iordningsställande av eldplats, vindskydd och torrdass etc.
- 

C. Med stöd av 7 kap. 30 § miljöbalken, föreskriver Länsstyrelsen om rätten att färdas och vistas inom reservatet, att det utöver vad som annars gäller, inte är tillåtet att:

1. tälta längre tid än två dygn i följd;
2. medföra okopplad hund eller annat lösgående husdjur, undantag gäller för hund vid inom reservatet tillåten jakt;
3. gräva upp växter eller samla mossor, lavar eller vedsvampar, undantaget att ta enstaka delar av kryptogamer som skott, bålar eller fruktkroppar som krävs för artbestämning;
4. störa djurlivet, undantaget den jakt som får bedrivas i reservatet, genom att t ex klättra i boträd eller samla ryggradslösa djur med undantag av enstaka individer för artbestämning i vetenskapligt syfte

Dessutom är det förbjudet att utan Länsstyrelsens tillstånd

5. anordna tävlingar eller bedriva lägerverksamhet;
6. utföra sådan vetenskaplig undersökning eller enstaka studie som kan leda till skada eller annan negativ påverkan på växt- eller djurlivet;

Ovanstående föreskrifter under A och C utgör inte hinder för förvaltaren, eller den som förvaltaren utser, att utföra de åtgärder som erfordras för reservatets vård och skötsel.

---

#### Skötselplan

Med stöd av 3 § förordningen (1998:1252) om områdesskydd enligt miljöbalken fastställer Länsstyrelsen de mål och riktlinjer som framgår av den till beslutet hörande skötselplanen, bilaga 2.

Förvaltare för naturreservatet skall vara Länsstyrelsen Östergötland.

---

## **Skäl för beslutet**

Området innehåller en stor sammanhållen areal med gammal barrskog. Stora delar av skogen är rik på tallar över 250 år och mellanliggande ytor domineras av skog i 120-årsåldern. Området förväntas ha ett stort värde för insekter knutna till gammal tall och här finns även inslag av krävande kryptogamer knutna till gamla träd, död ved och sumpskog. För att bevara och utveckla ett sammanhållet område med gammal bitvis urskogsartad skog krävs att området skyddas långsiktigt.

## Lämplig användning av markområde

Enligt 1 kap. 1 § miljöbalken skall densamma tillämpas så att bl.a. värdefulla natur- och kulturmiljöer skyddas och vårdas och den biologiska mångfalden bevaras.

Länsstyrelsen har, i enlighet med 3 kap. miljöbalken, prövat och funnit att bildandet av Hinnerstorps naturreservat är förenligt med en, från allmän synpunkt, lämplig användning av markområdet och att beslutet inte strider mot gällande kommunal översiktsplan.

## Intresseprövning

Länsstyrelsen har i enlighet med 7 kap. 25 § miljöbalken prövat och funnit att bildandet av Hinnerstorps naturreservat inte går längre i inskränkning av enskilds rätt att använda mark och vatten, än vad som krävs för att syftet med skyddet ska tillgodoses.

## Konsekvensutredning av påverkan av beslutet på allemansrätten

Länsstyrelsen ska enligt förordning om konsekvensutredning vid regelgivning 2007:1244, i den omfattning det behövs göra en konsekvensutredning av hur allemansrätten påverkas genom beslutet om naturreservat. Länsstyrelsen gör bedömningen att ordningsföreskrifterna enligt 7 kap. 30 § inte ger negativa konsekvenser för vistelse och färd i naturreservatet utöver vad som är brukligt enligt allemansrätten. Ordningsföreskrifterna skall samtidigt leda till att reservatets syfte uppnås.

## Miljö kvalitetsmål

Bildandet av naturreservatet är en del av uppfyllandet av miljö kvalitetsmålen ”Levande skogar” och ”Ett rikt växt och djurliv” om vilket Sveriges riksdag och regering beslutat.

## **Ärendets handläggning**

### Dokumentation

En liten del av tallskogarna i reservatet är sedan 1945 naturminne. De mycket höga naturvärdena inom Hinnerstorps naturreservat har dokumenterats i Norrköpings kommuns naturvårdsprogram.

### Reservatsbildning

Reservatet har stakats ut och mätts in av Lantmäteriet. En värdering av området genomfördes av Svefa AB samråd med markägarna och på uppdrag av Länsstyrelsen. Därefter förhandlade Länsstyrelsen med markägaren och kom överens om ekonomisk ersättning för förvärv av reservatsområdet. Beslut om utbetalning av ekonomisk ersättning har tagits av Naturvårdsverket 2011-05-19. Fastighetsbildning pågår.



### Remissyttranden

Länsstyrelsen har remitterat förslag till beslut till markägare, SGU, Norrköpings kommun, Skogsvårdsstyrelsen och Naturskyddsföreningen i Norrköping.

### Länsstyrelsens avvägning med avseende på remissyttranden

Remissynpunkter har inkommit från SGU och Naturskyddsföreningen i Norrköping. SGU utvecklar i sitt yttrande en mer detaljerad beskrivning av berggrund och jordarter vilken inarbetats i skötselplanen. SGU föreslår också att reservatsföreskrifterna bör utformas så att begränsad provtagning av jordlager och berggrund för karterings- eller forskningsändamål kan utföras efter särskilt tillstånd av Länsstyrelsen. Länsstyrelsen anser att eventuell provtagning som skulle kunna bli aktuell i en framtid kan hanteras genom dispensprovning. Naturskyddsföreningen i Norrköping föreslår att anslutningen till reservatet skulle kunna göras österifrån, för att få en kortare gångväg från parkeringsplats till reservatet. Länsstyrelsen har tillsammans med markägaren valt anslutning från väster, för att på ett enkelt sätt kunna utforma ett servitut som gäller fastighet till den markägare från vilken avstyckning för reservatsbildning sker. Naturskyddsföreningen menar också att vägbeskrivningen kan förbättras, vilken har förtydligats i skötselplanen. Naturskyddsföreningen menar också att det inte är nödvändigt med vandringsleder i reservat som ligger långt från tätorter och att prioritering här bör göras i lättillgängliga reservat. Länsstyrelsen instämmer i att det inte är nödvändigt med leder i alla reservat, och att underhåll är resurskrävande, men anser att det är viktigt med tillgänglighet i många reservat. Länsstyrelsen har en prioriteringsstrategi för olika nivåer av tillgänglighet i olika kategorier av reservat som för närvarande ses över i dialog med bl.a. naturvårdsorganisationer. I Hinnerstorps naturreservat har Länsstyrelsen bedömt att den mycket gamla tallskog som ingår i reservatet och sedan lång tid varit naturminnesskyddad är så besöksvärd att en led bör göras. Området är svårorienterat.

### **Övrigt**

#### Gagnvirke


Allt utfallande gagnvirke i samband med naturvårdsåtgärder som utförs med stöd av föreskrifter och skötselplan tillfaller staten.

### **Hur man överklagar,**


Detta beslut kan överklagas hos regeringen, se bilaga 3 ( Miljödepartementet). Sakägare anses ha fått del av beslutet den dag kungörelse om beslutet var införd i ortstidning.

Beslutet gäller från den dag det vunnit laga kraft utom föreskrifter meddelade med stöd av 7 kap. 30 § miljöbalken, avd C, vilka gäller omedelbart.

I den slutliga handläggningen av detta ärende har, förutom undertecknade, länsassessorn Karin Fridell, byrådirektörerna Maria Taberman och Elin Julin. och antikvarien Mattias Schönbeck deltagit.



Magnus Holgersson  
Länstråd



Olle Jonsson  
Byrådirektör

### Bilagor

1. Beslutskarta
2. Skötselplan
3. Hur man överklagar

akten (naturdossier)

### Sändlista

Naturvårdsverket, 106 48 Stockholm  
Östkind's häradsallmanning, c/o Ekonomibyrån Axet HB, Lindövägen 72, 602 28  
NORRKÖPING

### Kopia till

Reservatsförvaltaren

### Kopia per e-post till

Mark- och sakägare  
SGU

Naturskyddsföreningen i Norrköping

Norrköpings kommun

Skogsstyrelsen, Östergötlands distrikt, Datalinjen 1, 583 30 Linköping (MT 110420)

Reservatsförvaltaren, MB

[registrator@naturvardsverket.se](mailto:registrator@naturvardsverket.se); [lars@axet.se](mailto:lars@axet.se); [sgu@sgu.se](mailto:sgu@sgu.se); [g.detry@telia.com](mailto:g.detry@telia.com);

[norrkoping@norrkoping.se](mailto:norrkoping@norrkoping.se); [skogsstyrelsen@skogsstyrelsen.se](mailto:skogsstyrelsen@skogsstyrelsen.se);

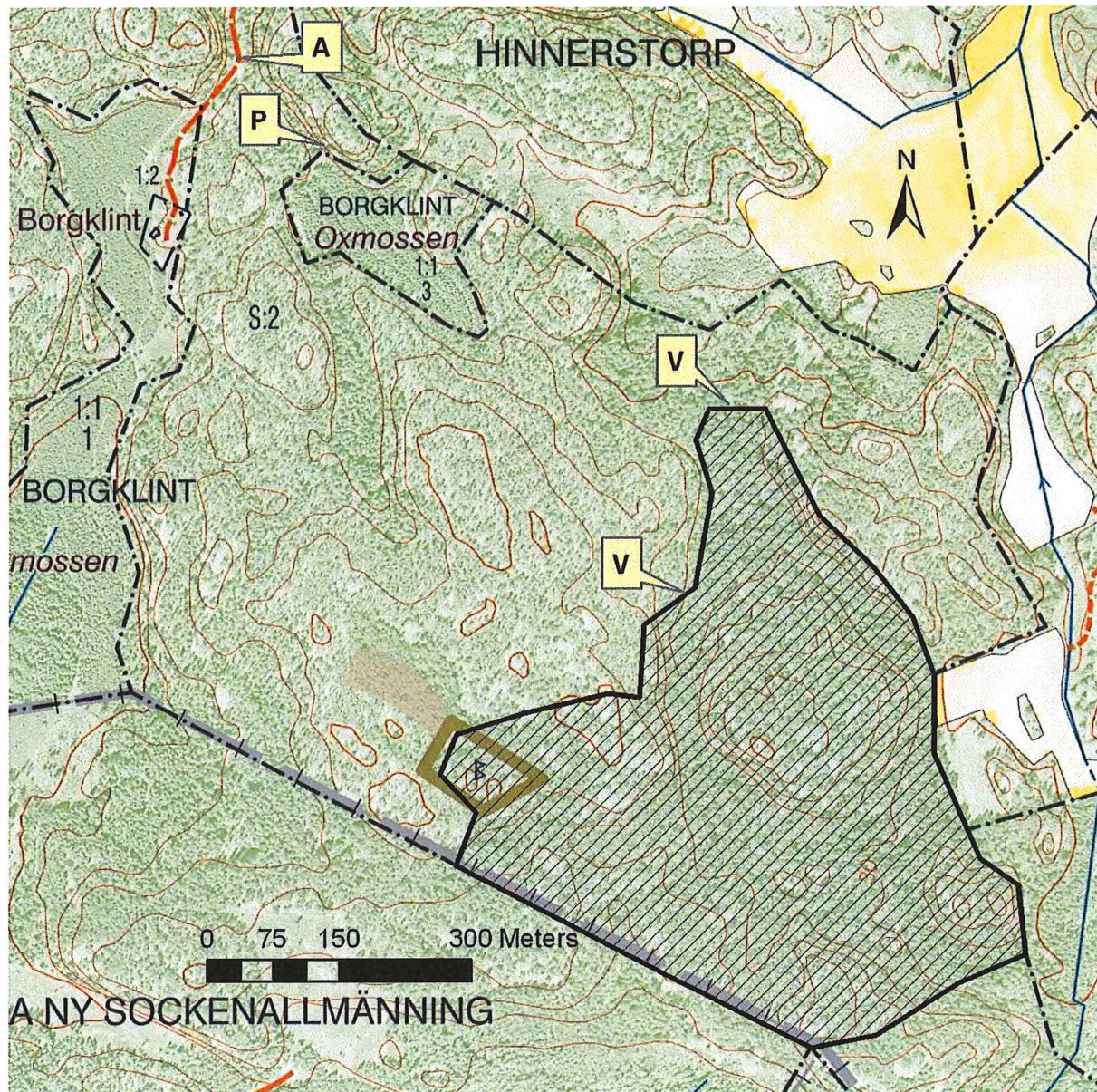
[mikael.burgman@lansstyrelsen.se](mailto:mikael.burgman@lansstyrelsen.se)



## Hinnerstorps naturreservat

Norrköpings kommun, Östergötlands län. Areal: 24,9 ha

Bilaga 1



Länstyrelsen Östergötland © Lantmäteriet

Karta tillhörande Länsstyrelsens beslut för Hinnerstorps naturreservat beslutat 2012-02-15. Objektsnummer (NVR-id 2027910), dnr 511-4730-11. Servitutsrätter som belastar Östkinda Häradssällmanning S2: P=plats för anläggning av parkeringsplats; A-P=nyttjande av väg; P-V=ungefärlig sträckning av väg för allmänhetens gångtrafik och väg för tillsyn och skötsel av området

