



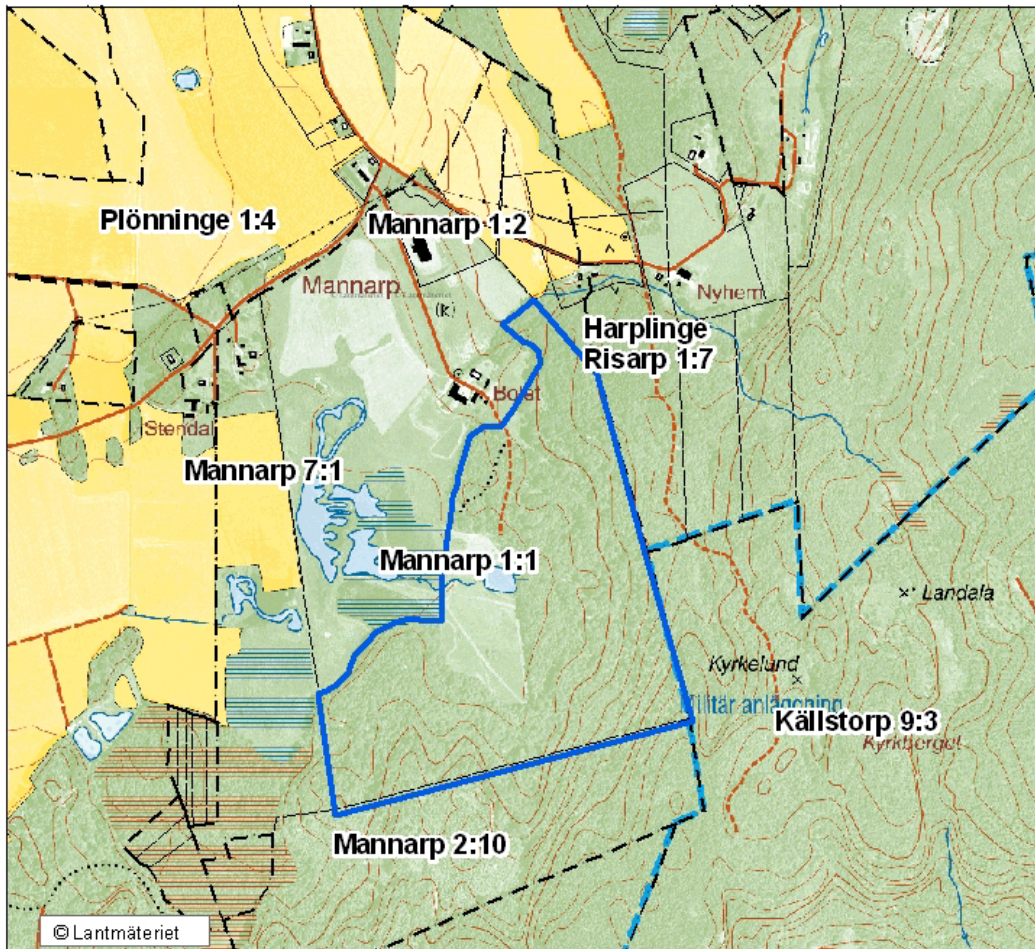
Bildande av naturreservatet Mannarp i Halmstads kommun.

Beslut

Länsstyrelsen i Hallands län beslutar med stöd av 7 kap. 4§ miljöbalken att förklara det område som avgränsas av blå heldragen linje på nedanstående karta som naturreservat, med syfte och föreskrifter enligt nedan.

Reservatets gränser ska märkas ut i fält och dess namn ska vara Mannarp.

Med stöd av 3§ Förordningen om områdesskydd (SFS 1998:1252) fastställer Länsstyrelsen till beslutet hörande skötselplan för naturreservatets långsiktiga förvaltning.



Blå heldragen linje anger naturreservatets gräns

Skala 1:10 000

Beskrivning av området och skälen för beslutet

I det öppna jordbrukslandskapet nordost om Halmstad ligger Mannarp alldeles nedanför Nyårsåsens fot. Mannarp ligger i den naturgeografiska regionen Södra Hallands kustland - 10, där omgivningarna utgörs av intensivt brukade åkrar. Mannarps trädklädda betesmarker är en produkt av ett ålderdomligt sätt att nyttja marken som det idag är ont om. Liknande marker har försvunnit genom annat brukningssätt och utgörs idag oftast av granplanteringar, igenväxt bokskog eller öppen åkermark.

Den trädklädda betesmarken, eller hagmarksskogen om man så vill, karaktäriseras av gamla och vidkroniga bokar och ekar. Ett flertal av dessa är mycket grova, nästan av jätteträdsdimensioner. Mångfalden av träd- och buskarter är slående och innehåller exempelvis björk, ask, asp, fågelbär, sälg, hassel, en, brakved och kaprifol. Skogstypsmässigt kan området anses som Hallands svar på "Ek-bok-björkskog" enligt "Sydsvenska lövskogar och andra lövbärande marker" (2000 Löfgren, R. & Andersson, L. (red)). Död lövved förekommer rikligt i olika former: stående, liggande, i levande träd, både i solbelysta och mer skuggiga förhållanden. Betande nötkreatur står för hävden i norra delen närmst gården. Betydligt större areal uppvisar dock spår av ett öppnare landskap. Hävden har bidragit till en luckighet med gläntor av hävdgynnad gräsmark och brynzoner med blommande buskar och solbelysta grova lövträd.

Den uppsättning av rödlistade och övriga naturvårdsintressanta arter som noterats i området tyder på lång skoglig kontinuitet av ädellövträd. Att det finns en kontinuitet av ädellövträd i området bekräftas dessutom av gamla kartor. Lavar, mossor, svampar och fåglar är de artgrupper som särskilt utmärker sig i området. Här har noterats rödlistade arter som almlav, liten blekspik, bokkantlav, rosa lundlav, liten lundlav, grå skärelav, bokvårtlav, orangepudrad klotterlav, alleägglav, atlantärgmossa, vridfingersvamp, ekskinn samt bivråk. Trots att inga studier av insekter gjorts är sannolikheten stor att faunan är intressant med tanke på förekomsten av de grova bokarna och ekarna och den mulm som bildats där. Öppna hävdade betesmarker med ett rikt buskskikt i en mosaik med olika lövträd är också gynnsamt för ett rikt insektsliv.

Det är den gamla inägan av åker och äng kantad av lövträd som idag uppvisar de grova ekarna och bokarna. Gränsen mot utmarken finns kvar i form av en stenmur. Denna utmark var troligtvis mer trädfattig. Idag växer där dels rena bokbestånd som är mindre präglade av hävd dels blandbestånd av bok, ek och tall med spår av forntida hävd.

Områdets särprägel uppmärksammades redan i början av sjuttioalet i Harplinges hembygdsbok i kapitlet ”Strödda anteckningar om naturen i Harplinge och Steninge” av Hans Nyman. Tillsammans med tre andra områden i trakten omnämns ”Särpräglad hagmark-boskog vid Bolet i Mannarp”. Även i länets naturvårdsprogram och Skogsstyrelsens nyckelbiotopinventering är området beskrivet.

Det som kan hota värdena är bl.a. upphörd hävd, så att igenväxning sker, avverkning, dikning och annan negativ förändring av hydrologin, plantering av främmande trädslag, konkurrens från gran, exploatering samt fragmentering av biotoperna.

Då ett rationellt skogsbruk inte är förenligt med bevarandet av arterna i området behövs någon form av långsiktigt skydd. Eftersom området dessutom kräver en del skötsel- och restaureringsinsatser och skötselplan därför behövs, är naturreservat den lämpligaste skyddsformen.

Ur ett svenskt och internationellt perspektiv har Halland och Sverige ett ansvar att bevara vissa skogar. Ädellövskogar, strandlövnaturskogar och triviallövskogar med ädellövinslag är utpekade som särskilda ansvarsbiotoper för länet i strategin för formellt skydd av skog i Hallands län. Beslutet följer riktlinjer för prioritering av naturreservatsskydd, Sveriges internationella åtaganden om skydd av den biologiska mångfalden samt Sveriges miljökvalitetsmål.

Syfte

Syftet med reservatsbildningen är att slå vakt om befintliga naturvärden (arter och biotoper) och att utveckla dessa. Särskilt värdefull miljö är den hävdade ek-bok-björkskogen med dess halvöppna miljöer samt de grova och gamla lövträden och den döda veden samt hotade arter. I syftet ingår även att skapa möjligheter för arter att sprida sig inom och mellan reservat och nyckelbiotoper i trakten.

Syftet ska nås genom att:

- området skyddas mot exploatering.
- området hålls fritt från gran.
- den trädklädda betesmarken fortsättningsvis ska hävdas genom främst bete. Arealen hävdad mark ska öka genom att ett större område stänglas in och betas.
- grova bokar och ekar friställs samt att arvtagare till dessa utses och friställs.

- i övriga delar ska området till större delen utvecklas fritt så att mängden död ved och inslaget av gamla lövträd kan öka.
- nya kunskaper om hotade och hänsynskrävande arter och naturtyper, inom ramen för gällande beslut enligt 7 kap.4-6 §§ miljöbalken, ska beaktas i den löpande skötseln av reservatet.

Föreskrifter

Med stöd av 7 kap. 5§ miljöbalken, om inskränkningar i rätten att använda mark- och vattenområden inom reservatet, är det utöver vad som annars gäller förbjudet att:

1. uppföra byggnad eller anläggning,
2. uppföra mast eller antenn, anlägga luft- eller markledning,
3. anlägga väg,
4. uppföra stängsel eller hägnad annat än för betesdrift i den omfattning skötselplanen anger,
5. borra, spränga, schakta, gräva, markbearbeta eller bedriva täkt,
6. dika, dämna eller utföra annan åtgärd som kan påverka områdets hydrologi,
7. anordna upplag, tippa eller fylla ut,
8. avverka, gallra, röja, föryngra skog, så in växter eller på annat sätt påverka vegetationen,
9. ta bort eller upparbeta dött träd eller vindfälle,
10. kalka, gödsla, sprida biologiska eller kemiska bekämpningsmedel,
11. framföra motordrivet fordon,
12. plöja, harva eller på annat sätt bryta vegetationstäcket,
13. ta bort eller skada stengärdesgård,
14. sätta upp tavla, affisch, skylt eller göra inskrift samt
15. stödutfodra vilt.

För att tillgodose syftet med reservatet förpliktigas med stöd av 7 kap. 6§ miljöbalken ägare och innehavare av särskild rätt till fastigheten tåla sådana åtgärder inom området som:

16. utmärkning av reservatets gränser enligt Naturvårdsverkets anvisningar,
17. att skötsel i enlighet med skötselplanen utförs, i huvudsak (se Bilaga 1):
 - stängsling och betesdrift
 - gallringar, röjningar och föryngringsåtgärder
 - kvarlämnande av död ved, sk faunadepåer
 - undersökningar och dokumentation av mark, vatten samt växt- och djurliv,
18. anläggning och underhåll av anordningar för friluftslivet t.ex. markerade stigar och informationsskyltar,

Med stöd av 7 kap. 30§ miljöbalken, om rätten att färdas och vistas i reservatet, är det utöver vad som annars gäller förbjudet att:

19. skada levande eller döda stående eller liggande träd och buskar,
20. skada, plocka eller samla in växter. Plockning av bär, matsvamp och enstaka exemplar av kärlväxter är dock tillåten,
21. utan Länsstyrelsen tillstånd samla in insekter, spindlar, snäckor och andra ryggradslösa djur. Enstaka exemplar får dock samlas in under förutsättning att det inte bryter mot fridlysningsbestämmelserna och att fällor inte används.
22. sätta upp tavla, affisch, skylt eller göra inskrift,
23. elda,
24. medföra okopplad hund med undantag för jakt med hund,
25. framföra motordrivet fordon inklusive motorcyklar,
26. utan Länsstyrelsens tillstånd anordna lägerverksamhet eller tävlingar samt
27. utan Länsstyrelsens tillstånd genomföra vetenskapliga undersökningar som strider mot föreskrifterna.

Ovanstående föreskrifter skall inte utgöra hinder för:

- förvaltaren av naturreservatet att vidta de åtgärder som behövs för att tillgodose syftet med naturreservatet och som framgår av föreskrifterna 16-18.
- markägaren att, i samråd med Länsstyrelsen, utföra underhåll på befintliga vägar och stigar i området markerade på Karta för friluftslivet, Bilaga 3e. Eventuellt fyllnadsmaterial får enbart utgöras av naturmaterial. Åtgärderna bör vara så minimala som möjligt.
- nuvarande markägare att utöva hunddressyr med lös hund under 1 september- 1 mars.
- markägare att få bedriva forskning av olika odlingstekniker för odling av svamp. Det innebär grävning, kalk- och kompostgödning på begränsade ytor på marken i samma omfattning som idag, se Bilaga 5. Introduktion av arter som inte förekommer naturligt i Sverige kan ske efter samråd med Länsstyrelsen.
- markägare att uppföra jakttorn inom avdelningarna 16 och 18, se Bilaga 3d (skötselkarta 2).
- jakträttsinnehavare att använda motordrivet fordon för uttransport av fällt vilt i enlighet med terrängkörningsbestämmelserna.

Förvaltaren ska ha tillgång till väg förbi boningshuset fram till naturreservatet samt vändplats för genomförande av skötselåtgärder.

Upplysningar

Länsstyrelsen erinrar om att även andra lagar, förordningar och föreskrifter än reservatsföreskrifterna gäller för området.

Dispens från föreskrifter

Om det finns särskilda skäl får Länsstyrelsen medge dispens från föreskrifterna för naturreservatet. Dispens får dock inte lämnas för åtgärder som strider mot syftet med naturreservatet.

Intresseprövning

Länsstyrelsen anser, vid en intresseprövning enligt 7 kap 25 § miljöbalken, att val av område, reservatets omfång och föreskrifternas utformning i detta beslut innebär en rimlig balans mellan de värden som skall skyddas och det intrång detta innebär för enskilds rätt att använda mark och vatten.

Förenlighet med andra områdesbestämmelser, planer och miljömål

Beslutet strider inte mot kommunens översiktsplan från 2000 där reservatet ingår i ett "större relativt opåverkat område". På fastigheten finns en detaljplan med bestämmelser om att marken inte får bebyggas utan kan användas för svampodling. Detaljplanen vann laga kraft 1993.

Reservatsbildningen medverkar till att de nationella miljökvalitetsmålen "Ett rikt växt- och djurliv", "Levande skogar" samt "Ett rikt odlingslandskap" uppfylls.

Uppgifter om reservatet

Namn	Mannarp	
Kommun	Halmstad	
Församling	Harplinge	
Areal	31,5 hektar	
Lägesbeskrivning	Ca 1 mil nordväst om Halmstad	
Mittkordinater SWEREF 99 TM	x= 1314384, y=6294044	
Naturgeografisk region	Region 10. Södra Hallands kustland	
Fastigheter och markägare	Mannarp 1:1	Göran och Lena Hansson
Servitut och nyttjanderätter	Nyttjanderätt	Väg och p-plats samt gångväg till naturreservatet
Förvaltare	Länsstyrelsen	

Ärendets handläggning

Naturvärdena på fastigheten Mannarp har av Länsstyrelsen varit kända sedan länge. Vid Skogsstyrelsens nyckelbiotopsinventering i mitten på 1990-talet uppmärksammades värdena ytterligare. Kontakter togs 1995 av Skogsstyrelsen med intentionen att skydda området med ett Naturvårdsavtal eller genom Biotopskydd. Ärendet lämnades dock över till Länsstyrelsen för naturreservatsbildning. Förhandlingarna fick dock avbrytas då ingen överenskommelse om ersättning kunde nås. Ny kontakt togs 2007 av Skogsstyrelsen och Länsstyrelsen varefter förhandling återupptogs om ersättning för inskränkning i pågående markanvändning som reservatsbildningen innebär. Avtal om intrångsersättning har nu slutits.

Ett förslag till beslut och skötselplan utarbetades av Länsstyrelsen och berörda sakägare förelades 2011-04-14 att, enligt 24 § förordningen om områdesskydd, inkomma med synpunkter på förslaget. Samtidigt skickades förslaget på remiss till Naturvårdsverket, Lantmäterimyndigheten, SGU, Skogsstyrelsen, Polismyndigheten, Halmstads kommun, Hallands Naturskyddsförening och Jägareförbundet Halland.

Yttranden har inkommit i ärendet från markägare och från Naturvårdsverket, Skogsstyrelsen, SGU, Polismyndigheten, Halmstads kommun och Jägareförbundet Halland. SGU, Naturvårdsverket, Skogsstyrelsen och Halmstads kommun tillstyrker förslaget liksom Jägareförbundet Halland. Polismyndigheten har inget att erinra. Jägareförbundet Halland anser dock att föreskriften som avser förbjuda stödutfodring av vilt bör strykas alternativt komplettera beslutet med *Ovanstående föreskrifter skall inte utgöra hinder för jakträttsinnehavare att efter samråd med förvaltaren av naturreservatet stödutfodra vilt*. Länsstyrelsen anser att ett naturreservat bör ha en hög grad av naturlighet och de åtgärder som görs bör vara inriktade på att gynna den biologiska mångfalden och/eller friluftslivet. Stödutfodring gynnar visserligen jägarna, men inte övrigt friluftsliv och biologisk mångfald då utfodringsplatserna blir upptrampade och uppbökade. Fodret ger även ett näringstillskott till området som inte gynnar en naturlig flora. På sikt kommer stora delar av naturreservatet vara stängslat eftersom det ska hävdas genom betesdrift. Det är då olämpligt att locka in viltet i denna betesfålla. Naturvårdsverket saknade precisering av förvaltningsinriktningen genom de föreskrifter som meddelas med stöd av 7 kap. 6§ MB. Detta finns nu på Bilaga 1.

Markägarna var positiva till bildande av naturreservat, men framförde synpunkter på markersättningens storlek, gränsdragning, föreskrifter som gäller handhavande av lösgående hund, ridning, förbud mot uppförande av jaktorn samt rätt för framtida markägare att fortsätta bedriva studier av matsvampsodling på friland. Ändringar har gjorts vad gäller rätt till matsvampsodling och möjlighet att uppföra jaktorn.

Den 3 oktober 2011 skickades ytterligare ett föreläggande ut vilket avsåg en komplettering av föreskrifterna som ska begränsa markanvändningen på åkermark. Inga synpunkter på detta har inkommit.

Beslut i detta ärende har fattats av länsråd Lisbeth Schultze. I beslutet deltog även chefen för Enheten för naturvård och miljöövervakning Marie Björkman.

I handläggningen deltog länsjurist Ulf Ståhl, planarkitekt Kjell Pihl, lantbruksdirektör Stefan Samuelsson samt naturvårdshandläggare Monica Mathiasson som också var föredragande.

Lisbeth Schultze

Monica Mathiasson

Detta beslut kan överklagas till regeringen, se Bilaga 6.

Bilagor

1. Karta över bestämmelser enligt 7 kap. 6§ miljöbalken
2. Skötselplan
3. Kartor
 - a. översiktskarta,
 - b. skogstypskarta – nuläge
 - c. skogstypskarta - mål
 - d. skötselkarta 1 och 2
 - e. karta för friluftslivet
 - f. Natura 2000-habitat
4. Artlista – rödlistade och regionalt intressanta
5. Karta över svampodlingsytor.
6. Beslut om kungörelsedelgivning samt upplysning om överklagande