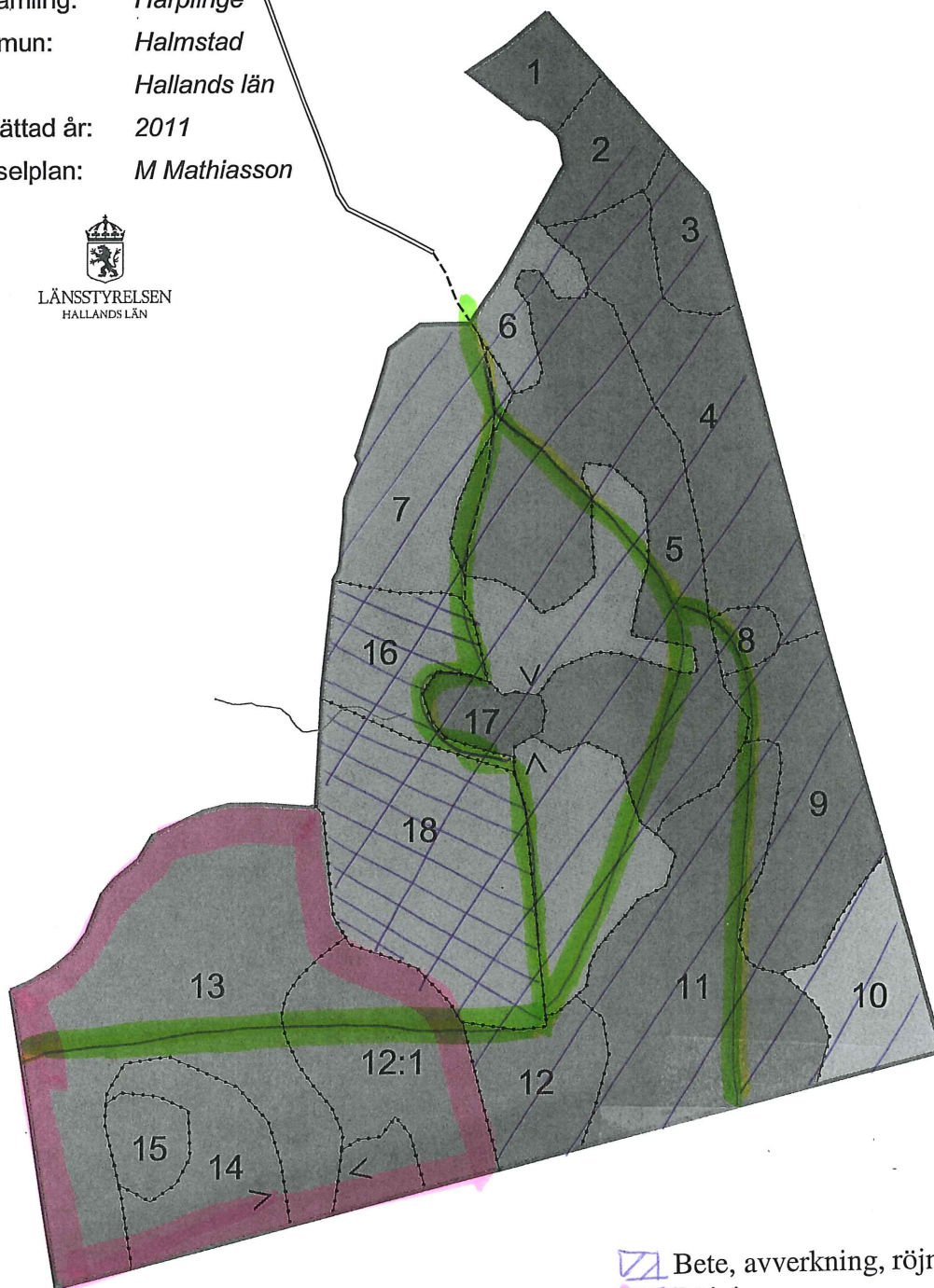




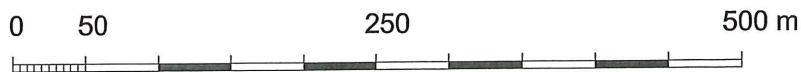


Bestämmelser enligt 7 kap 6§ miljöbalken

Naturresevat: *Mannarp*
 Församling: *Harplinge*
 Kommun: *Halmstad*
 Län: *Hallands län*
 Upprättad år: *2011*
 Skötselplan: *M Mathiasson*



-  Bete, avverkning, röjning
-  Röjning
-  Upplägg av faunadepåer
-  stig



Skötselplan för naturreservatet Mannarp i Halmstads kommun

1. Syfte med säkerställande och skötsel

Syftet med reservatsbildningen är att slå vakt om befintliga naturvärden (arter och biotoper) och att utveckla dessa. Särskilt värdefull miljö är den hävdade ek-bok-björkskogen med dess halvöppna miljöer samt de grova och gamla lövträden och den döda veden samt hotade arter. I syftet ingår även att skapa möjligheter för arter att sprida sig inom och mellan reservat och nyckelbiotoper i trakten.

Syftet ska nås genom att:

- området skyddas mot exploatering.
- området hålls fritt från gran.
- den trädklädda betesmarken fortsättningsvis ska hävdas genom främst bete. Arealen hävdad mark ska öka genom att ett större område stängslas in och betas.
- grova bokar och ekar friställs samt att arvtagare till dessa utses och friställs.
- i övriga delar ska området till större delen utvecklas fritt så att mängden död ved och inslaget av gamla lövträd kan öka.
- nya kunskaper om hotade och hänsynskrävande arter och naturtyper, inom ramen för gällande beslut enligt 7 kap.4-6 §§ miljöbalken, ska beaktas i den löpande skötseln av reservatet.

2. Beskrivning

2.1. Markslag, naturtyper och arter

Naturtyper (KNAS) * enligt VicNatur**:

Ädellövskog	19,9
Hävdad våtmark	0,1
Triviallövskog med ädellövinslag	3,1
Betesmark (öppen)	0,2
Övrig öppen mark	4,1
Övrigt	1,8

* Naturvårdsverket 2004. Kontinuerlig naturtypskartering av skyddade områden. Klassning av naturtyper.

** Naturvårdsverkets databas för skyddade områden.

Natura 2000-habitat: 9070- Trädklädda betesmarker 13 ha

Rödlistade och regional intressanta arter, se bilaga 4

2.2. Historisk och nuvarande markanvändning

På Carl Malmströms kartor, som visar skogens utbredning i Halland vid olika tidpunkter, redovisas mindre skogspartier av löv i eller nära Mannarp både 1650, 1700, 1850 och 1920. Lantmätare Kietell Classon redovisade 1652 en karta med skog på Nyårsåsen som ligger alldeles intill Mannarp. För övrigt är noggrannheten inte så god på Malmströms översiktskartor, men de visar ändå att det funnits en kontinuitet av lövskog i området under längre tid. Detta visar även en del lavförekomster på.

I 1729 års landsbeskrivning är antecknat från Harplinge ”Utmarken, som är samfälld för hela socknen, intogs till största delen av tuviga och enbuskrika ljunghmarker. Dessutom funnos mossar, flygsandfält och berg. Utmarken var till allra största delen trädlös. På inägorna förekom dock flerstädes skogsväxt och i vissa fall till och med riklig sådan. Framför allt träffades ek, men också björk, al, bok och asp. Harplinge var vid denna tid den ekrikaste kustsocknen i Halland, och eken bildade där på flera ställen verkliga lundar”.

Landsbeskrivningen och karttolkningar från något senare tid berättar att naturreservatet Mannarp utgjordes av både inägor och utmark. Hägnet gick som ett ”bakvänt J” genom området med start nära gården och utgången i sydväst. Spår av denna hägnad finns kvar än idag. Mannarp genomförde laga skifte 1831-1833. På utmarken (skötselområde 2 och 3) är det omnämnt att det fanns ”obetydlig skog”. Uppgifter från 1830-talet indikerar dock att det fanns skog på utmarkerna vid Mannarp och närliggande Risarp.

I landsbeskrivningen beskrivs inägorna (skötselområde 1) på No 1 Mannarp som att det enbart fanns en liten beteshage för två kalvar nära huset. ”Åkern består af hård ock odugel. örjord ock gifwer merendels alla åhr missväxt, ängen af Elack jordmån såsom måsa stagg ock moras med smått buskagie, ..” Enligt beskrivningar till Laga skifteskartor från 1832-33 så fanns på No 1 Mannarp Åker, Äng och Odlingsjord, Afrösningsjord, Torvfmark och Strandskog. I ”Harplinge – En bok om hembygden” skriver Åke Andersson i kapitlet om ”Harplinge skogar förr och nu”, med hänvisning till landsbeskrivningen, att de flesta åkrar och ängar under 1700-talet var trädbevuxna. De halländska bönderna höll länge fast vid uppfattningen att såväl gräset som säden blev bättre om träden skuggade marken.

Fastigheten har sedan 1400-talet ägts av Halmstad stad tills 1993 då nuvarande markägare förvärvade den. Arrendatorer har brukat jorden medan skogen i stort sett fått sköta sig själv, dock med viss gallring av gran samt betesdrift.

Större delen av den gamla inägan har intill sen tid hävdats genom bete. Idag står nötkreatur för den enda skötseln av området vilket är begränsat till en mindre beteshage närmst gården i norr. Övrig betesmark håller som bäst på att växa igen. På gamla utmarken står idag bok och bok-tallbestånd. Den gamla utmarken har växt igen i flera omgångar, vilket avläses av att det finns åldershomogena skikt i bestånden.

Nuvarande markägare driver ett svampodlingsföretag. För att utveckla svampodlingstekniker utför man försök i ytor som ligger runt om i skogen.

Motsvarande områden har på andra håll i länet och Sverige antingen avverkats och ersatts av granproduktion, växt igen eller brukas som åkermark.

2.3. Beskrivning av bevarandevärden

Biologiska bevarandevärden

Förekomsten av grova ekar och bokar i en luckig miljö där hävden fortfarande är aktiv eller varit aktiv intill sen tid gör Mannarp till ett unikt område. Ett flertal bokar är mycket grova, nästan av jätteträdsdimensioner. Dessutom förekommer björk, ask, asp, fågelbär och sälg. I buskskiktet noteras hassel, en, brakved och kaprifol. Skogstypsmässigt kan området anses som Hallands svar på "Ek-bok-björkskog" enligt "Sydsvenska lövskogar och andra lövbärande marker" (Löfgren, R. & Andersson, L. (red). 2000) trots att den där beskrivs som en företeelse på gamla utmarker. Död lövved förekommer rikligt i olika former (stående, liggande och på i övrigt levande träd). I jätteträdens stammar finns mulm. Nämnas bör att det än så länge saknas noggrannare insektsinventeringar. Men i dessa miljöer finns sannolikt fynd att göra.

Detta är den enda skogstyp, fränsett vårdträdsmiljöerna, som utvecklar vidkroniga bokar av hagmarkstyp (Löfgren, R. & Andersson, L. (red). 2000). Bokarna kan bli mycket grova och förhållandevis gamla, vilket är tydligt i Mannarp.

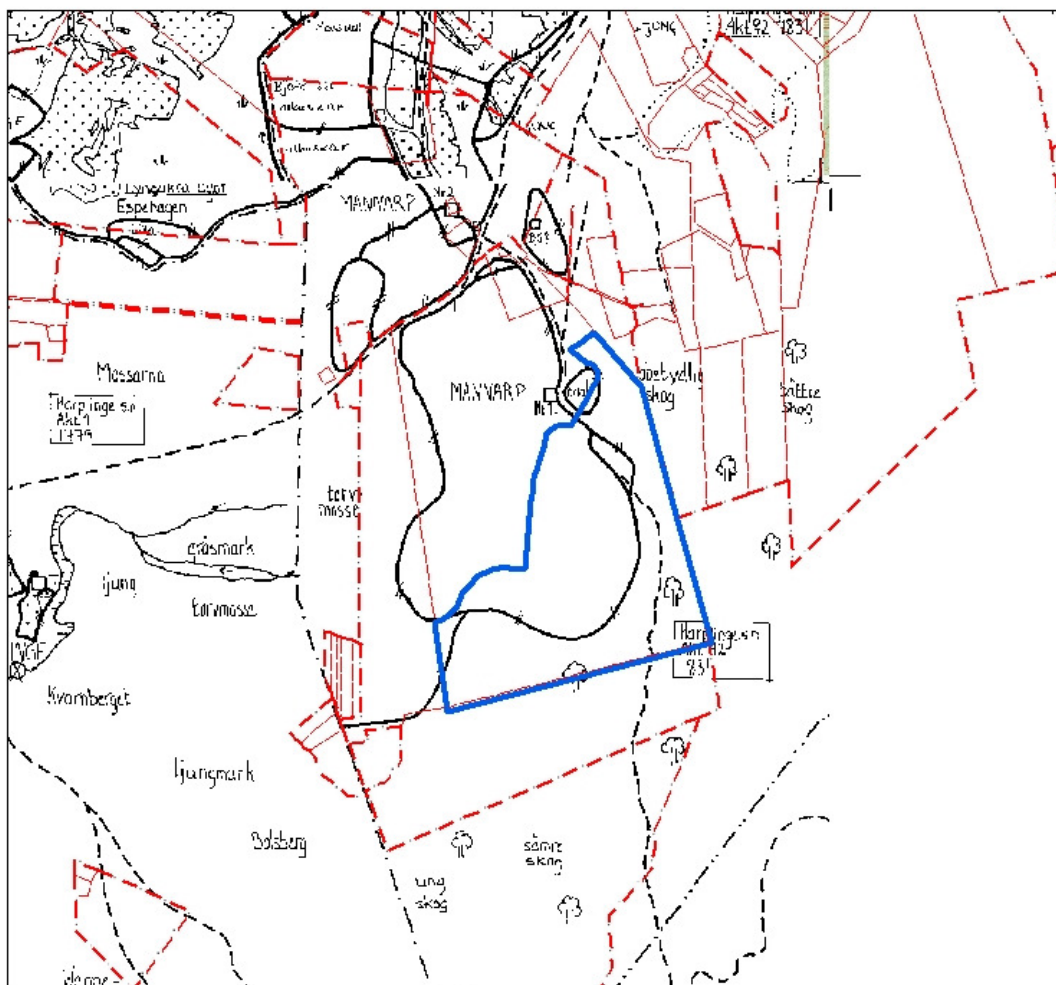
Nötkreatur står för hävden i norra delen närmst gården. Betydligt större del har dock spår av bete sedan lång tid tillbaka. Betet har bidragit till en luckighet med gläntor av hävdgynnad gräsmark och brynzoner med blommande buskar samt solbelysta grova lövträd. Här har noterats rödlistade arter som mussellav, almlav, liten blekspik, bokkantlav, rosa lundlav, stor knopplav, liten lundlav, grå skärelav, bokvårtlav, orangepudrad klotterlav, alleägglav, atlantärgmossa, vridfingersvamp, ekskinn samt skogsduva och bivråk. Flera av lavarerna tyder på lång skoglig kontinuitet. Även gamla kartor och beskrivningar talar om att det finns kontinuitet av lövträd och tall i själva området, men även i närområdet. Utmed östra och södra kanten av reservatet är bestånden mindre präglade av hävd och utgörs av mer åldershomogena tall- och

bokbestånd med inslag av gran. Tallen är av äldre generation varav en del kan benämnas som gammeltallar.

Med sin mångfald av miljöer, från öppen hagmark via träd- och buskklädd hagmark till mera sluten lövskog, utgör Mannarp en förnämlig svamplokal. Svenska Mykologiska föreningen har besökt Mannarp vid två tillfällen och noterat ca 160 arter mark- och vedlevande svampar. Vid senaste tillfället gjordes fynd av *Coprinopsis cinereoflocculosa*, en liten röd bläcksvamp utan svenskt namn och *Conocybe alboradicans*, en hättning utan svenskt namn, vilka båda är nya arter för Sverige. Förekomst av bokticka, slemmig tofsskivling och porslinsskivling visar på tillgången av död ved i området.

Kulturhistoriska bevarandevärden

Gränsen mellan gammal inäga och utmark, se Karta 1, finns fortfarande kvar i form en stenmur. På några ställen syns tydliga spår av före detta stentäkter.



Karta 1. Tolkningar av historiska kartor från 1779 och 1831. Blå linje anger naturreservatets gräns och röda linjer anger dagens fastighetsgränser.

2.4. Litteratur

Artportalen. www.artportalen.se

Bengtsson, E. 1995. Beskrivningar av historiska kartor. Miljö: Harplinge. Kulturmiljöenheten, Länsstyrelsen i Halland.

Bengtsson, S. 1999. Tempererad lövskog i Halland i ett europeiskt perspektiv - ekologi, naturlig dynamik och mänskliga störningar. Information från Länsstyrelsen Halland. Meddelande 1999:1

Gärdenfors, U., 2010. Rödlistade arter i Sverige 2010. SLU Publikationsservice. Uppsala

Hallands landsbeskrivning 1729. Utgiven av Hallands Museiförening 1984-90. Halmstads fögderi.

Harplinge Hembygdsförening. 1973. Harplinge – En bok om hembygden. Andra delen. Trydells boktryckeri AB.

Länsstyrelsen och Skogsstyrelsen. 2007. Strategi för formellt skydd av skog i Hallands län. Meddelande 2007:5.

Länsstyrelsen. 1996. Naturvårdsprogram för Hallands län. Del 3. Halmstads kommun. Södra delen. Remissutgåva

Löfgren, R. & Andersson, L. (red). 2000. Sydsvenska lövskogar. Naturvårdsverkets rapport 5081.

Malmström, C. 1939. Hallands skogar under de senaste 300 åren. Meddelande från Statens skogsförsöksanstalt 31:171-300.

3. Indelning i skötselområden

Skötselkartan (Bilaga 3d) visar indelningen i olika skötselområden. Grunden för indelningen är den skötsel som är planerad att ske i området. Det finns tre olika skötselområden, varje skötselområde har en egen färg på kartan samt ett beskrivande namn. Numreringen på kartan anger de i skötselområdena ingående avdelningarna.

4. Skötsel av området

4.1. Generella riktlinjer

Vid restaurering bör kvistar och grenar från olika träd och buskar lämnas kvar i olika soliga och skuggiga lägen. Röjningsmaterial som ska tas bort måste avlägsnas före mitten av april för att inte insekterna ska hinna lägga ägg där. Grövre stockar bör lämnas kvar, liksom högstubbar. Efter initial restaurering ska ingen lövved föras ut ur området.

Hela området hålls kontinuerligt fritt från gran.

Död lövved bör med fördel placeras ut på den öppna betesvallen (avd 16 och 18) för att öka på förekomsten av solbelyst död lövved i reservatet. Dessa betesbarriärer kan även fungera som skydd för förnygring av bok och ek.

Betesdjuren bör vara nötkreatur.

Förnygring av ek och bok ska övervakas och säkerställas.

Hagmarksekar som är hårt trängda måste frihuggas snarast. Viktigt är att de frihuggs försiktigt i omgångar, annars riskerar de att dö på grund av alltför drastiskt förändrade ljusförhållanden och uttorkning. Transporter nära ekar bör undvikas eftersom ekens rötter missgynnas av att jorden blir kompakt.

4.2. Skötselområden

Skötselområde 1 Hävd – Restaurering - Bete

Areal: 12,7 ha

Avdelningar: 5, 6, 7, 16, 17, 18

Beskrivning: Trädklädd betesmark under igenväxande. Norra delen hävdas fortfarande och är delvis helt öppen delvis trädbevuxen. Flera bokar och ekar har utvecklat jätteträdsdimensioner och är mycket gamla. Förekomst av ”konformade” grova björkar med inslag av flera andra trädslag som ask, al, asp, fågelbär, sälg och tall bidrar till områdets mångformitet. Grässvålen är på sina håll tät med en rik marksvampflora. I buskskiktet förekommer en, brakved, kaprifol och hassel. Södra och mellersta delen är under kraftig igenväxning, ett yngre skikt av främst björk har fått fäste och växt upp i det äldre skiktet av bok och ek. En grov bok med särskilt många grenar i toppen vittnar om att de troligtvis blivit topphuggen.

Bevarandemål: En trädklädd betesmark med ömsom öppna gläntor och ömsom trädgrupper. Hävden ska utgöras i första hand av nötkreatur. Det ska finnas grova lövträd där kronorna får utvecklas fritt utan konkurrens från uppväxande träd och

buskar. Trädskiktet ska domineras av i först hand ek, men även bok ska förekomma markant. Åldern på lövträden varierar så att inget åldersglapp uppstår. Död ved ska förekomma i både soliga och skugga miljöer i både grovt och krent format. Det ska finnas brynzoner med blommande träd och buskar som ger föda åt insekter och fåglar. Den öppna betesmarken (avd 16 och 18) ska på sikt karaktäriseras av ömsom träd och buskar ömsom öppna ytor.

Åtgärder: Betesdrift i hela skötselområdet som därmed ska stänglas in. Rövningar och gallringar ska ske i syfte att frihugga äldre, grova lövträd. Lämpliga arvtagare till dessa grova lövträd utses och sköts så att de får möjlighet att utveckla grova stammar och vida kronor. Rövningar av träd och buskar så att den öppna ytan betesmark ökar. Detta sker så att gläntorna utvidgas successivt så att betesdjuren har möjlighet att svara på lövuppslagen som uppkommer. Topphuggning och ringbarkning av träd bidrar till att skapa senvuxna träd och stående död ved. Frihuggningar kring äldre träd bör dock ske med en viss försiktighet för att ljusförhållandena inte ska förändras alltför drastiskt. Då riskerar träden dö. Ekens och bokens föryngring ska övervakas och säkerställas. Den döda lövved som uppkommer vid rövningarna och gallringarna bör delvis läggas ut i den öppna betesmarken i väster. Området hålls kontinuerligt fritt från gran.

I området kring fågeltornet i avd 7 tillåts buskar och träd växa upp för att minska insyn till tornet. Betesdjuren bör ej gå här.

Skötselområde 2 Hävd – Restaurering - Bete

Areal: 10,1 ha

Avdelningar: 2-4, 8-11, 12

Beskrivning: Detta skötselområde utgörs av fd betad utmark som då hyste ringa förekomst av träd/skog. Vid upphörd eller minskad hävd har två generationer av ek och bok kommit upp. Dessa har växt upp i ljusöppna miljöer vilket avsläses på de lågt ansatta kronorna. Även i detta skötselområde är tallen et viktigt inslag. Ytterligare igenväxning av björk och bok har på sin håll lett till en tät skog. På andra håll är skogen luckig med gräs och ris i fältskiktet. Dock är buskskiktet mindre utvecklat. Marken har svagare bonitet än i skötselområde 1. Avdelning 11 och del av 12 urskiljer sig då det domineras av bok.

Bevarandemål: Samma som för skötselområde 1, dvs en trädklädd betesmark med ömsom öppna gläntor och ömsom trädgrupper. Här kan även finnas större skogsdungar. Området hävdas av betesdjur. Det ska finnas gamla, grova lövträd och tall där kronorna får utvecklas fritt utan konkurrens från uppväxande träd och buskar. Åldern på lövträden varierar så att inget åldersglapp uppstår. Der ska finnas gott om död ved i både soliga och skugga miljöer i både grovt och krent format. Det ska finnas blommande träd och buskar som ger föda åt insekter och fåglar. Området ska hållas fritt utan gran.

Åtgärder: Betesdrift i hela skötselområdet som även stänglas in. Rövningar och

gallringar för att frihugga äldre, grova lövträd samt öppna upp luckor så att eken får möjlighet att föryngra sig. Lämpliga arvtagare till dessa grova lövträd utses och sköts så att de får möjlighet att utveckla grova stammar och vida kronor. Successiva röjningar och gallringar av träd så att den öppna ytan betesmark ökar. Trädgrupper lämnas här och var. All gran tas bort. Ringbarkning och topphuggningar av träd bidrar till ökad mängd död ved.

Skötselområde 3 Ingen åtgärd

Areal: 8,7 ha

Avdelningar: 1, 12:1, 13-15

Beskrivning: Skötselområdet ligger på gammal utmark. Skogen domineras av relativt likåldrig bok. På höjderna står det dock tall och ek. Idag betas området inte alls, grässvålen är uppluckrad och buskskiktet är svagt utvecklat.

Bevarandemål: Ädellövdominerad skog med tallinslag med stor förekomst av död ved och gamla träd. Det ska finnas träd i olika åldrar så att inget åldersglapp uppstår. Grova ekar och tallar växer fritt utan uppväxt av buskar och träd.

Åtgärder: Lämnas för fri utveckling så att intern dynamik råder. All gran tas bort efterhand. Punktinsatser där äldre ekar och tallar frihuggs bör ändå övervägas, liksom ett extensivt bete.

4.3. Översikt över avdelningar och skötselområden

1. Hävd – Restaurering – Bete		2. Hävd – Restaurering - Bete		3. Fri utveckling	
avdelning	areal (ha)	avdelning	areal (ha)	avdelning	areal (ha)
5	3,9	2	0,6	1	0,4
6	0,4	3	0,5	12:1	1,7
7	4,2	4	2,2	13	4,8
16	1,0	8	0,2	14	1,4
17	0,4	9	1,7	15	0,4
18	2,8	10	1,0		
		11	3,0		
		12	0,9		
Totalt	12,7		10,1		8,7

5. Friluftsliv och turism

5.1. Syfte

Syftet med friluftslivet i naturreservatet är att erbjuda natursköna promenader. Här kan man uppleva ett ålderdomligt halländskt landskapsavsnitt med en aktiv skötsel av betesdjur i en vacker miljö av grova och gamla ädellövträd. Syftet är att öka förståelsen för detta gamla sätt att bruka marken samt för insatser som sker för att restaurera sådana här miljöer.

5.2. Anläggningar

En parkeringsplats för 3 bilar anordnas i utanför naturreservatet, se Karta för friluftslivet, Bilaga 3e. Från denna skall en gångväg märkas upp i eller utmed betesmarken till reservatets norra del. Vid parkeringsplatsen skall det finnas en informationsskylt.

I norra delen av skötselområde 3 bör en spång anläggas över bäcken för att underlätta vandringen för besökare. Från parkeringen skall även stigen till fågeltornet skyltas upp. Förvaltaren ska ha möjlighet att justera stigsystemet.

Inga andra friluftslivsanläggningar såsom bänkar, bord, eldplatser eller liknande skall finnas i området.

Förvaltaren ansvarar för skötsel och underhåll av fågeltornet.

Mål

- Det ska finnas en parkeringsplats i gott skick för ca 3 bilar.
- Det ska finnas en väl underhållen och aktuell skylt vid parkeringsplatsen.
- Vid övergångar in till betesmarken skall ändamålsenliga övergångar finnas.

6. Tillsyn, dokumentation och uppföljning

Länsstyrelsen ansvarar för att genomförda skötselåtgärder följs upp. Länsstyrelsen ansvarar också för regelbunden tillsyn i reservatet.

Naturvårdsverket har tillsammans med Länsstyrelserna tagit fram ett uppföljningsprogram som omfattar länets skyddade områden. Inventering och uppföljning kommer att ske utifrån detta program.

7. Sammanfattning av planerade skötselåtgärder

Skötselåtgärd	När	Var (skötsel- område)	Vem	Prioritet	Finansiering
Betesdrift	Årligen, omgående i 1, inom 10 år i 2 och ev 3	1, på sikt även 2	Brukare	1	EU:s miljöersättning/ Vårdanslaget
Stängsling	Omgående 1, inom 10 år 2 och ev 3	1 och 2	Brukare/ Läns- styrelsen		EU:s miljöersättning/ Vårdanslaget
Röjning och gallring av träd och buskar i betesmark	Snarast resp innan 2020	1 resp 2	Läns- styrelsen	1 resp 2	Vårdanslaget
Granröjning	Omgående, därefter vid behov	1-3	Läns- styrelsen	1	Vårdanslaget
Frihuggning av ek, utse arvtagare som också frihugges	Omgående i 1, inom 10 år (2 o 3). Åtgärd-erna kan genomföras i omgångar	1-3	Läns- styrelsen	1	Vårdanslaget
Veteranisering	Innan 2020	Ev 2 och 3	Läns- styrelsen	2	Vårdanslaget
Övervaka och säkerställa föryngring av bok och ek	Kontinuerligt	Hela	Läns- styrelsen	1	Vårdanslaget
Placering av död lövväd på öppen betesmark	Efter röjningar	1 (avd 16 o 18)	Läns- styrelsen	1	Vårdanslaget
Utmärkning av reservatets gränser	Omgående	Hela	Läns- styrelsen	1	Naturvårds- verket via avtal med Lantmäteriet
Iordningställande av p-plats och informationsskylt	Omgående	Se Karta för friluftsliv- livet	Läns- styrelsen	1	Vårdanslaget
Underhåll av anordningar för friluftslivet, inklusive fågeltornet	Vid behov	Hela	Läns- styrelsen	1	Vårdanslaget
Uppföljning av bevarandemål och skötselåtgärder	Enligt upp- följningsplan	Hela	Läns- styrelsen	1	Vårdanslaget



Naturreseptat Mannarp Halmstads kommun Hallands län

 Reservatets läge

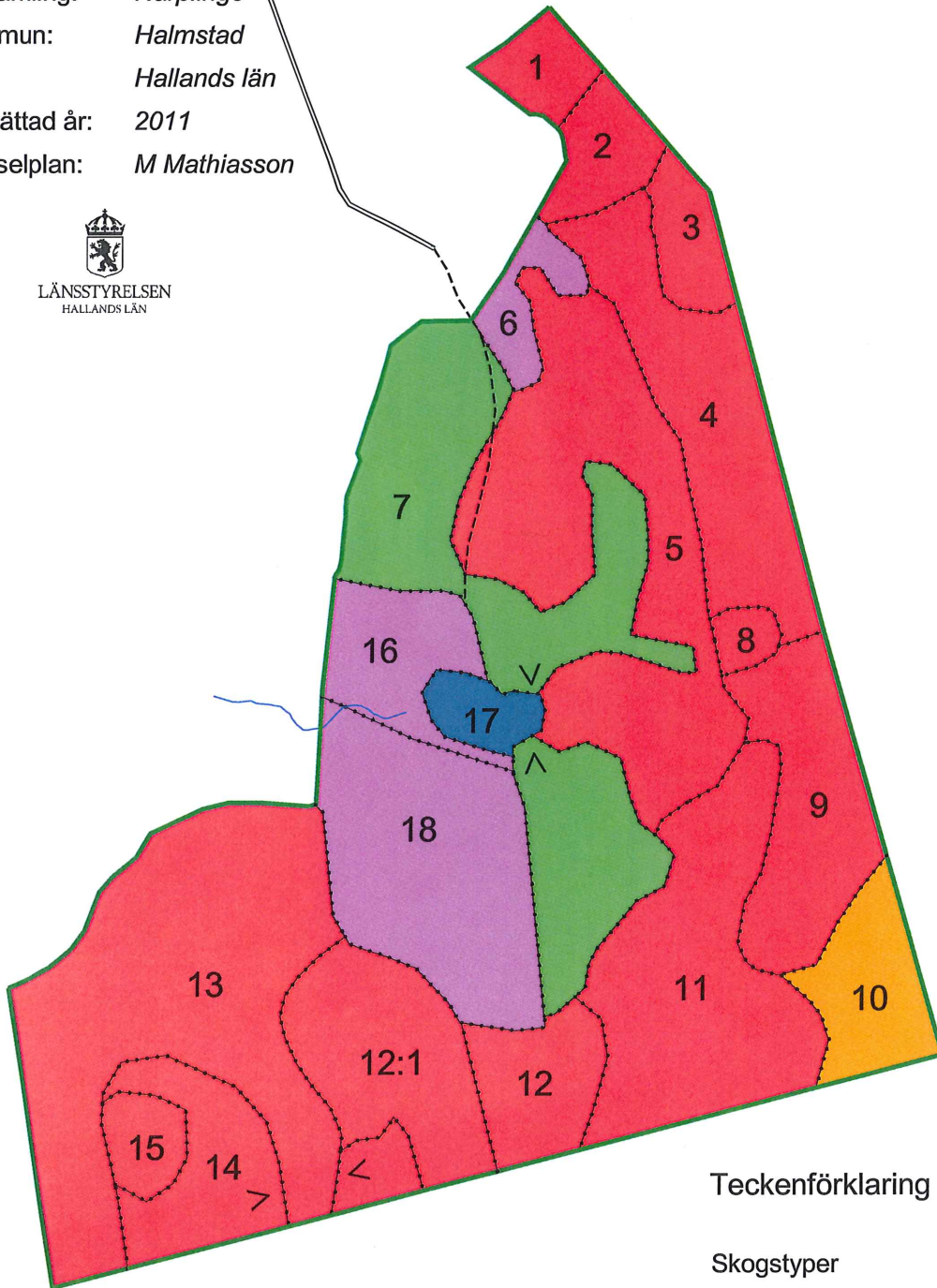
Skala 1:300 000

Skogstypskarta

Naturreservat: *Mannarp*
 Församling: *Harplinge*
 Kommun: *Halmstad*
 Län: *Hallands län*
 Upprättad år: *2011*
 Skötselplan: *M Mathiasson*



N



Teckenförklaring

Skogstyper

- Triviallövskog
- Ädellövskog
- Trivial-ädellövskog
- Vatten
- Betesmark

0 50 250 500 m

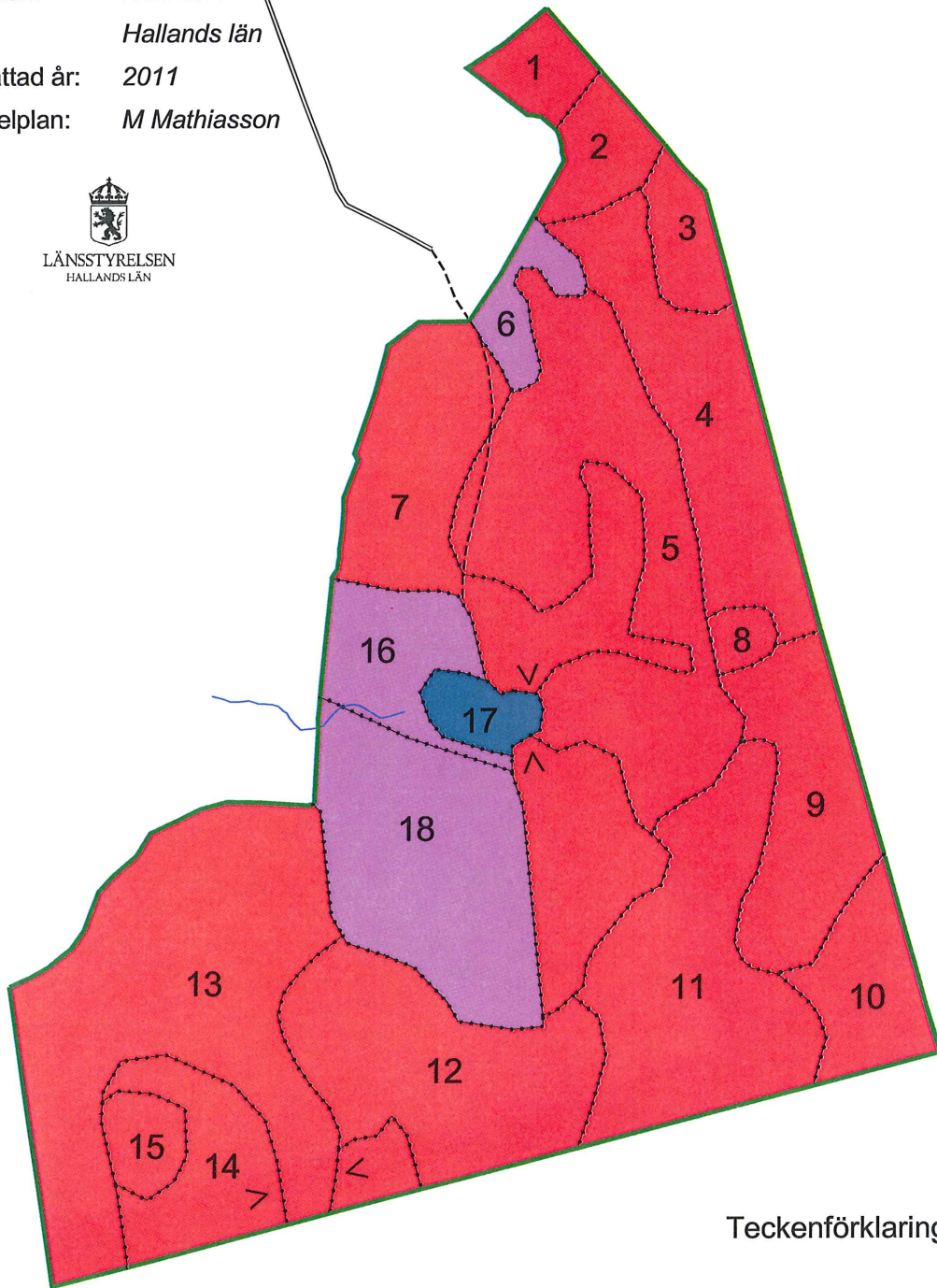


Skogstypskarta - mål

Naturreservat: *Mannarp*
 Församling: *Harplinge*
 Kommun: *Halmstad*
 Län: *Hallands län*
 Upprättad år: *2011*
 Skötselplan: *M Mathiasson*



N



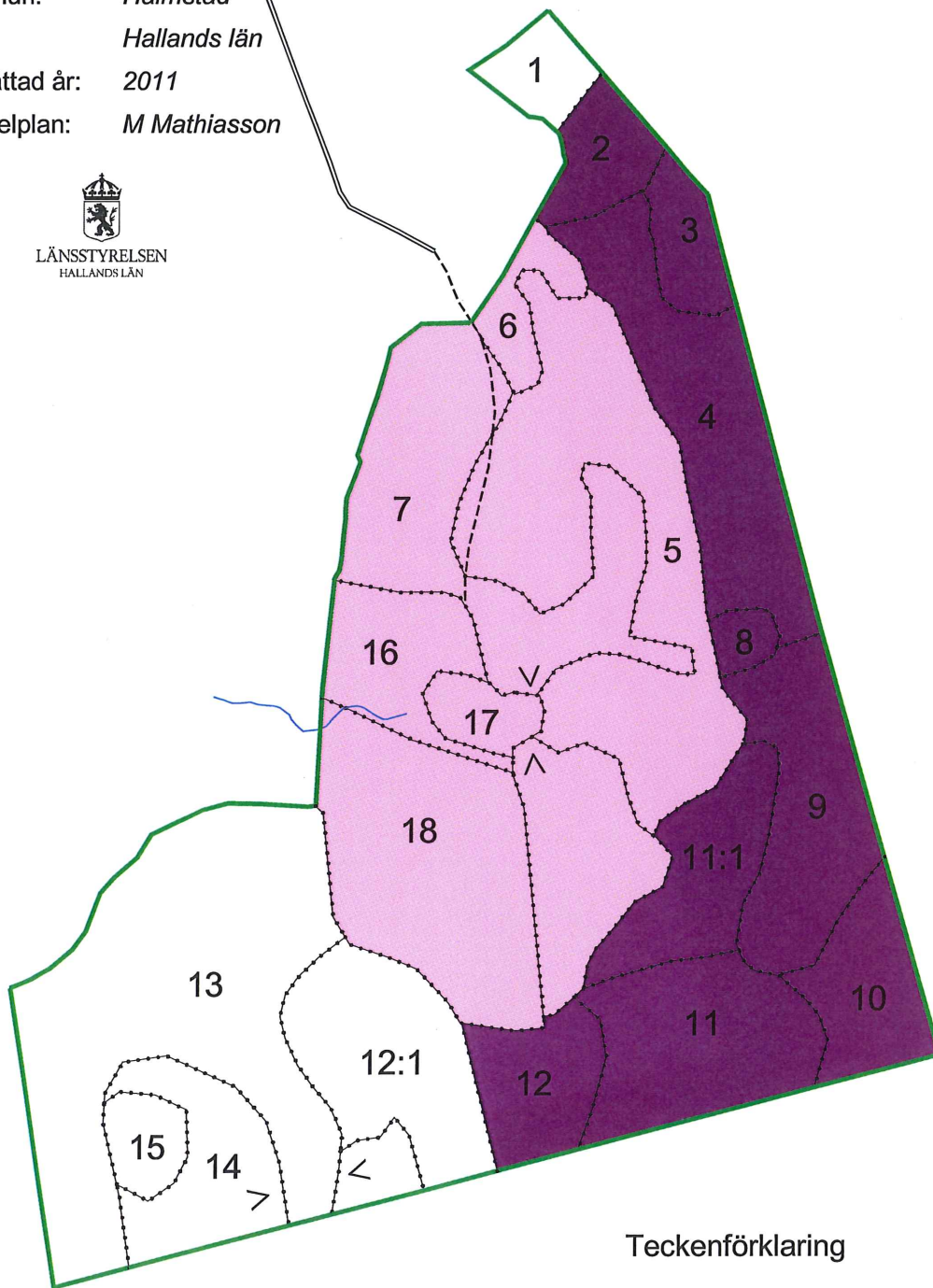
Teckenförklaring

- Skogstyper_mål
- Ädellövskog
 - Vatten
 - Betesmark



Skötselkarta 1

Naturreservat: *Mannarp*
 Församling: *Harplinge*
 Kommun: *Halmstad*
 Län: *Hallands län*
 Upprättad år: *2011*
 Skötselplan: *M Mathiasson*



Teckenförklaring

Skötselområden

- 1 Hävd - Restaurering - Bete
- 2 Hävd - Restaurering - Bete
- 3 Ingen åtgärd - Fri utveckling

Skötselkarta 2

Naturreservat: *Mannarp*

Församling: *Harplinge*

Kommun: *Halmstad*

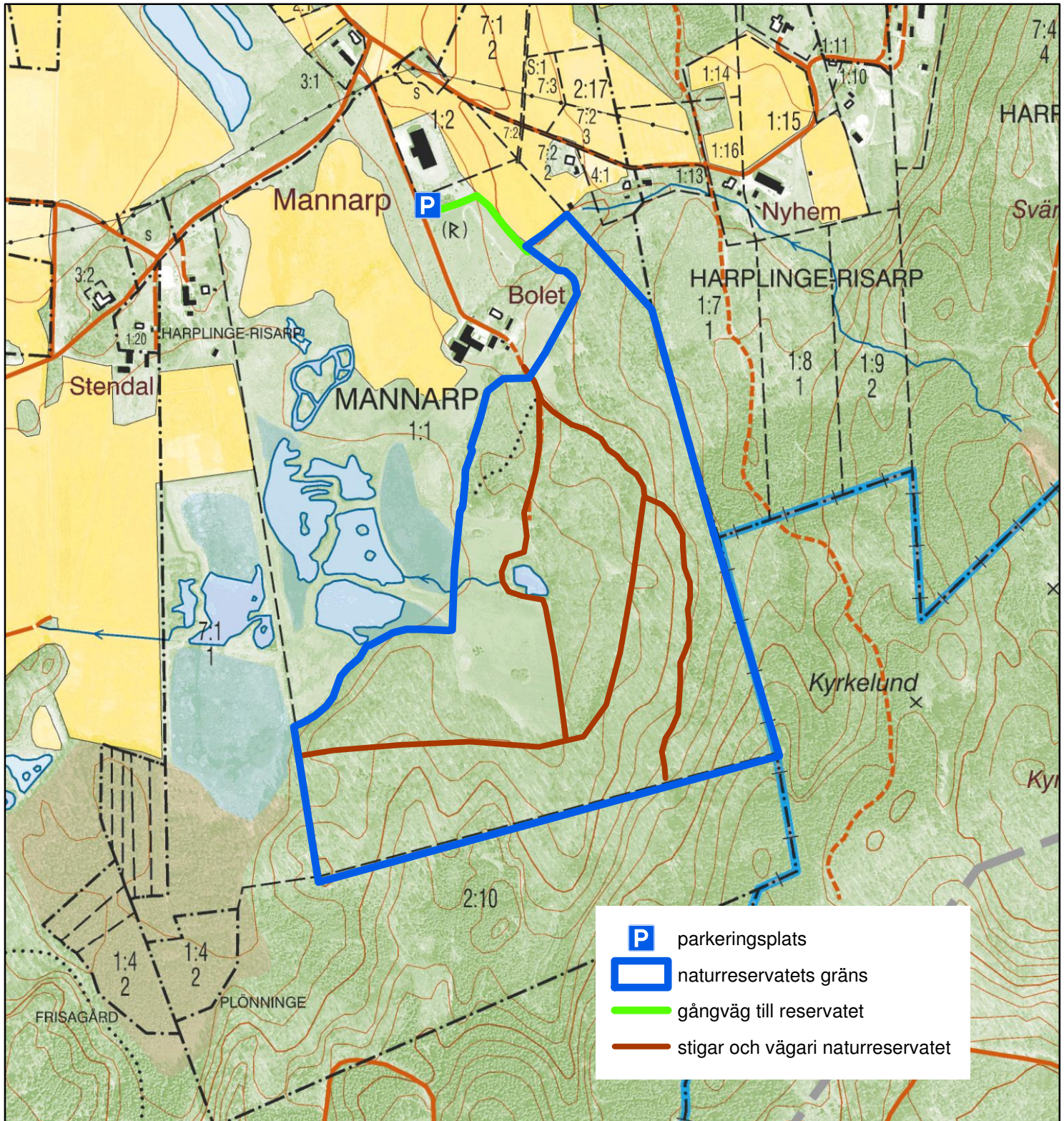
Län: *Hallands län*

Upprättad år: *2011*

Skötselplan: *M Mathiasson*

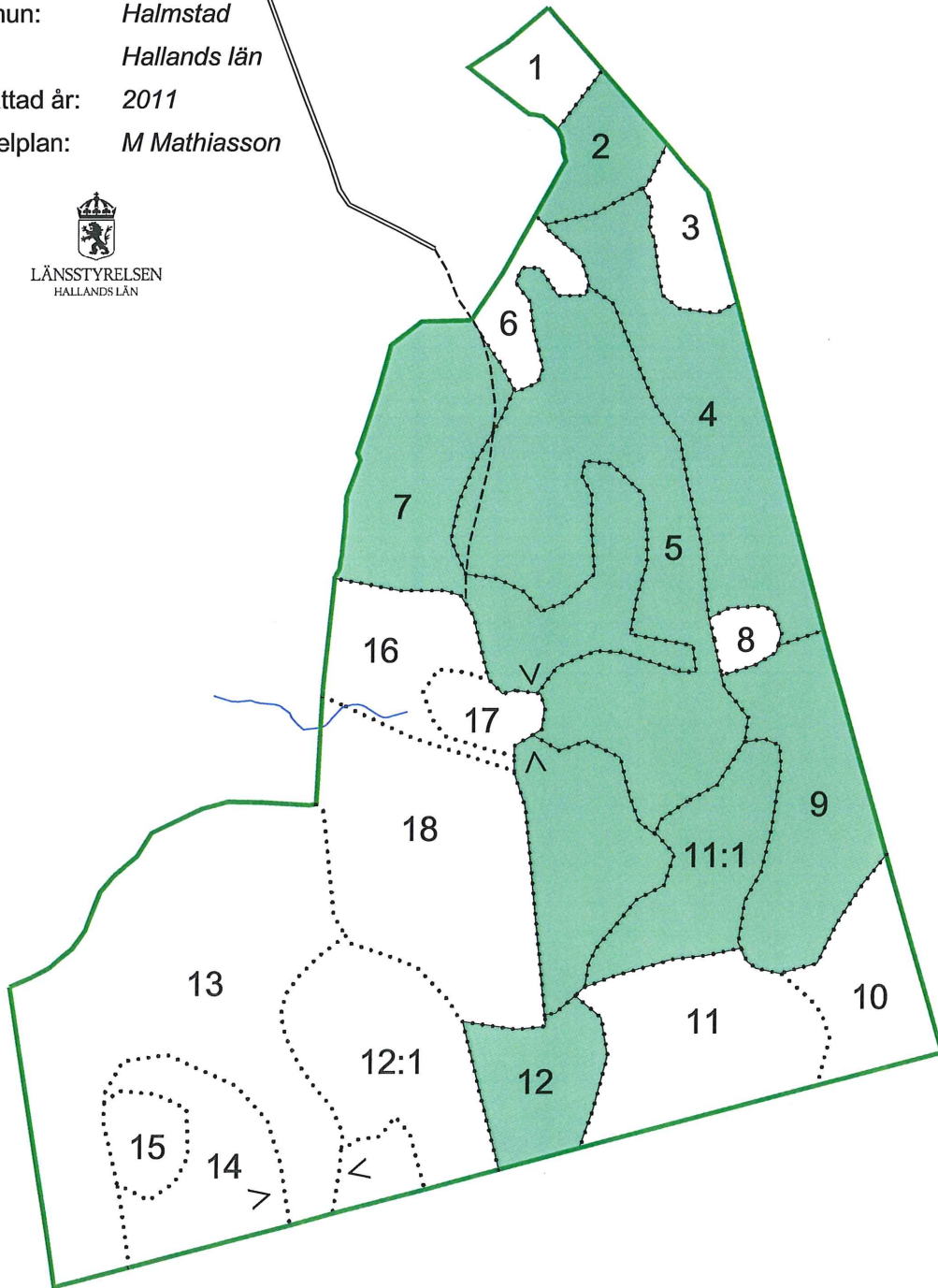


Karta för friluftslivet




Natura 2000 - habitat

Naturresevat: *Mannarp*
 Församling: *Harplinge*
 Kommun: *Halmstad*
 Län: *Hallands län*
 Upprättad år: *2011*
 Skötselplan: *M Mathiasson*



Teckenförklaring

Natura 2000

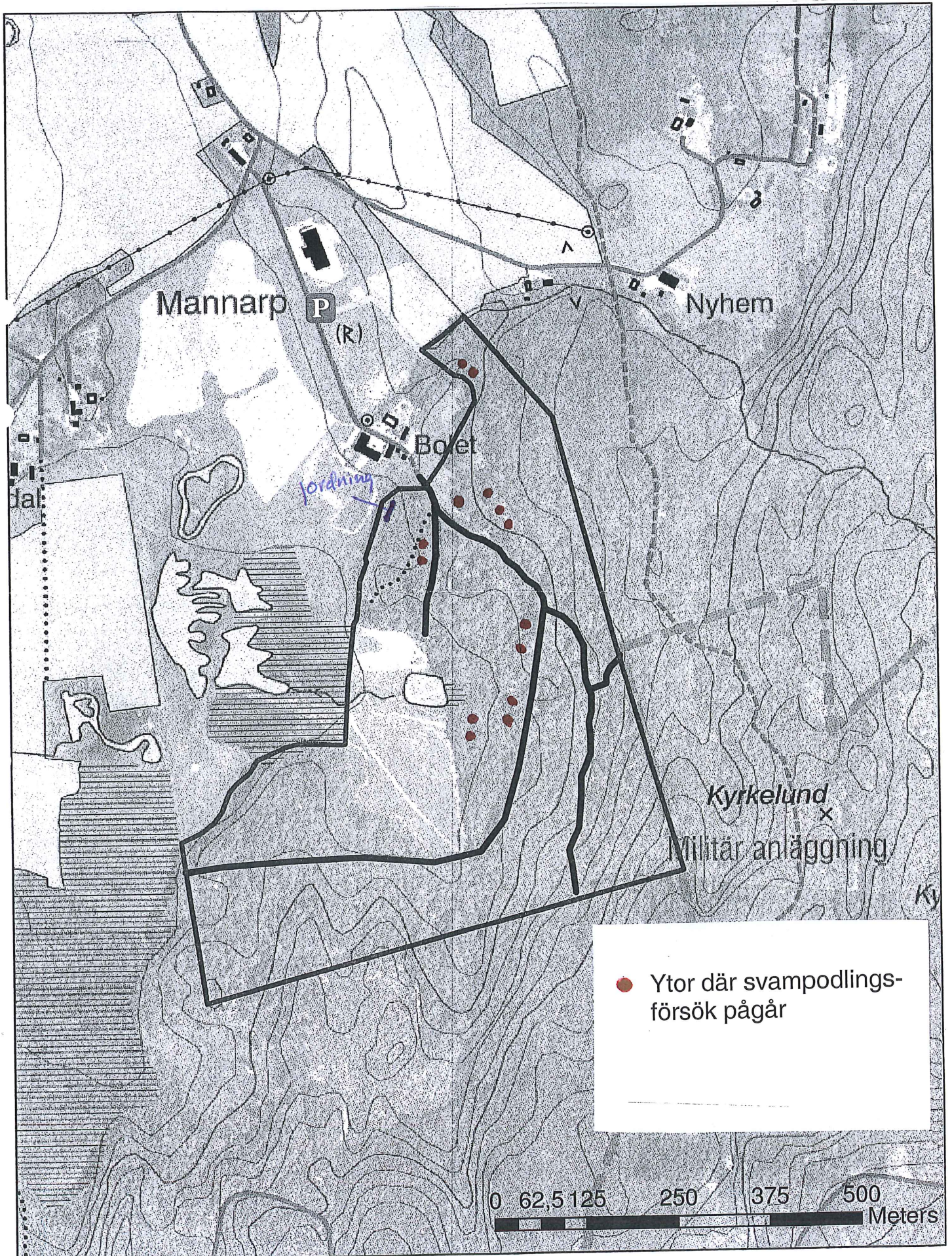
 9070 - Trädklädda betesmarker av fennoskandisk typ

Förteckning över rödlistade och andra intressanta arter som har påträffats inom naturreservatet Mannarp, Halmstads kommun, Hallands län

Hotkategorier enligt "Rödlistade arter i Sverige 2010"

Totalt 13 rödlistade och 14 regionalt intressanta arter

Svenskt namn	Vetenskapligt namn	Grupp	Kommentar
<u>Sårbar (VU)</u>			
alléägglav	<i>Candelariella reflexa</i>	lav	1994
bivränk	<i>Pernis apivorus</i>	fågel	1993, troligen häckande
<u>Nära hotad (NT)</u>			
almlav	<i>Gyalecta ulmi</i>	lav	1994
atlantärgmossa	<i>Zygodon conoideus</i>	mossa	2002
bokkantlav	<i>Lecanora glabrata</i>	lav	noterad senast 2003
bokvårtlav	<i>Pyrenula nitida</i>	lav	1994
ekskinn	<i>Aleurodiscus disciformis</i>	svamp	1994
grå skärelav	<i>Schismatomma decolorans</i>	lav	1994
liten blekspik	<i>Sclerophora peronella</i>	lav	1994
liten lundlav	<i>Bacidina phacodes</i>	lav	2002
orangepudrad klotterlav	<i>Opegrapha ochrocheila</i>	lav	1994
rosa lundlav	<i>Bacidia rosella</i>	lav	noterad senast 2003
vridfingersvamp	<i>Clavaria amoenoides</i>	svamp	1993
<u>Regionalt intressant</u>			
fällmossa	<i>Antitrichia curtipendula</i>	mossa	1994
glansfläck	<i>Arthonia spadicea</i>	lav	1994
guldlockmossa	<i>Homalothecium sericeum</i>	mossa	noterad senast 2002
havstulpanlav	<i>Thelotrema lepadinum</i>	lav	noterad senast 2003
mussellav	<i>Normandina pulchella</i>	lav	noterad senast 2003
platt fjädermossa	<i>Neckera complanata</i>	mossa	noterad senast 2002
rikfruktig blemlav	<i>Phlyctis agelaea</i>	lav	1994
silverlav	<i>Parmelina tiliacea</i>	lav	2003
skogsduva	<i>Columba oenas</i>	fågel	noterad senast 1996, troligen häckande
sotlav	<i>Cyphelium inquinans</i>	lav	1994
stor knopplav	<i>Mycobilimbia pilularis</i>	lav	2002
trädporella	<i>Porella platyphylla</i>	mossa	noterad senast 2002
ärgspik	<i>Microcalicium disseminatum</i>	lav	1994
	<i>Bacidia trachoma</i>	lav	1994



2012-03-22

Dnr 511-7047-11

Beslut om Kungörelsedelgivning

Länsstyrelsen förordnar med stöd av 16 § delgivningslagen (1970:428), att delgivning av detta beslut skall ske genom kungörelse. Kungörelsen ska inom 10 dagar härfter införas i Hallandsposten och Hallands Nyheter.

Beslutet hålls tillgängligt på Länsstyrelsen, Slottsgatan 2, Halmstad.

Upplysningar om hur man överklagar

Om Ni vill överklaga detta beslut skall Ni skriva till Länsstyrelsen, 301 86 Halmstad. Ange därvid beslutets diarienummer och vilken ändring i beslutet Ni vill ha.

Länsstyrelsen måste ha fått Ert överklagande **senast den 20 april 2012**, annars kan överklagandet inte prövas.

Länsstyrelsen sänder överklagandet vidare till regeringen för prövning, om Länsstyrelsen inte själv ändrar beslutet på det sätt Ni har begärt det. Om något är oklart kan Ni vända Er till Länsstyrelsen.