

Skötselplan för naturreservatet Steningekusten i Halmstad och Falkenbergs kommun

Innehåll

1. Syfte med säkerställande och skötsel	2
2. Beskrivning	3
2.1. Markslag och naturtyper.....	3
2.2. Historisk och nuvarande markanvändning:.....	4
2.3. Beskrivning av bevarandevärden	5
2.4. Litteratur.....	7
3. Skötsel av området	9
3.1 Indelning i skötselområden	9
3.2 Generella riktlinjer för skötseln.....	9
3.3 Skötselområden	11
Skötselområde A: Rismark/gräsmark.....	11
Skötselområde B: Rismark/gräsmark - restaurering	13
Skötselområde C: Brynmiljöer.....	14
Skötselområde D: Brynmiljöer – restaurering	15
Skötselområde E: Sten eller sandstrand	16
Skötselområde F: Sten eller sandstrand - restaurering.....	16
Skötselområde G: slåtteräng.....	17
Skötselområde H: Skog öppen	18
Skötselområde I: Skog	19
Skötselområde J: Parkeringsplats.....	20
Skötselområde K: Hamn	20
Skötselområde L: Marint vatten.....	21
4. Friluftsliv.....	21
4.1. Syfte	21
4.2. Anläggningar.....	21
5 Tillsyn, dokumentation och uppföljning	23
6. Sammanfattning av planerade skötselåtgärder.....	23

1. Syfte med säkerställande och skötsel

Syftena med reservatet är att bevara ett storslaget kustlandskap med vidsträckta öppna hedar, hav och bara klippor, samt att bevara naturvärden som är knutna till detta landskap. Naturvärden som ska bevaras och utvecklas är naturtyperna torra som fuktiga hedar, salta strandängar, naturliga småvatten, sandmarker, sten- och sandstrand och slätteräng samt de rödlistade eller sällsynta arter som är knutna till dessa naturtyper. Reservatsbildningen syftar också till att bevara och utveckla naturvärden knutna till äldre skog i reservatets inlandsdel. Naturresevatet ska bidra till gynnsam bevarandestatus i den biogeografiska regionen för de inom reservatet förekommande naturtyper och arter som ingår i EU:s nätverk av Natura 2000-områden.

Inom ramen för ovanstående syften ska naturresevatet även stödja allmänhetens möjligheter till friluftsliv och naturupplevelser. Besökare ska kunna se, uppleva och lära från områdets typiska naturtyper, arter, geologi och historia. Reservatet ska också främja vetenskapliga studier och inventeringar under förutsättning att de syftar till att öka kunskapen om geologi, hotade arter, naturvårdsbiologi eller skötselmetoder och kan genomföras inom ramen för ovanstående syften.

Syftet ska nås genom att:

- Hedar och sandmarker sköts så att de domineras av örter eller ris, med endast litet inslag av buskar och träd. Rödlistade arter som är knutna till dessa miljöer ska gynnas, och allmänt förekommande örter ska ha en rik blomning till gagn för bin och fjärilar.
- Förekommande vattensamlingar bevaras. Stränderna ska hävdas och vattnet ska skyddas mot kemisk påverkan och inplantering av fisk.
- Land- och vattenmiljöerna skyddas mot exploatering av den fysiska miljön, och så långt som möjligt även mot andra verksamheter som påverkar upplevelsen av områdets ostördhet, ljud- eller doftbild.
- Området skyddas mot tillförsel av näringsämnen, bekämpningsmedel, kalk och andra ämnen som kan påverka vegetation och fauna.
- Fåglar fredas från besökare på Fågelholmarna och omgivande vatten under häcknings-tid.
- Förekomsten av gamla lövträd och tallar tillåts öka i de skogstäckta delarna av reservatet.
- Natura 2000-naturtypernas utbredning och bevarandestatus inom reservatet följs upp, och åtgärder vidtas för att arealerna inte ska minska och för att bevarandestatusen ska vara gynnsam.
- Nya kunskaper om hotade och hänsynskrävande arter och naturtyper beaktas i den löpande skötseln av reservatet.
- Området hålls tillgängligt för allmänheten genom att det finns parkeringsplatser på minst två platser, möjlighet att lägga till med båt i Oskarshamn, naturstigar som gör det möjligt för fotgängare att komma ut i området och jakt förbjuds i stora delar av reservatet.
- Informationsmaterial och anläggningar för friluftslivet hålls i ordning och utvecklas.

2. Beskrivning

2.1. Markslag och naturtyper

Markslag enligt KNAS¹

<i>Markslag</i>	<i>Areal (hektar)</i>
Betesmark	106
Övrig öppen mark	14
Hav	60
Skog	23 ²
Hygge/Brandfält	2,5
Substratmark	2,0
Exploaterad mark	0,7
Sjöar och vattendrag	0,2
Impediment	0,1

Naturtyper i Natura 2000 enligt basinventeringen

<i>Kod</i>	<i>Namn</i>	<i>Areal (hektar)</i>
1140	Ler- och sandbottnar som blottas vid lågvatten	1,1
1160	Stora grunda vikar och sund	1,8
1170	Rev	34
1210	Annuell vegetation på driftvallar	- ³
1220	Perenn vegetation på sten och grusvallar	- ³
1230	Vegetationsklädda havsklippor	- ³
1330	Salta strandängar	4,9
2100	Dyner typ: 2110 Kustnära embryonala vandrande sanddyner, 2120 Kustnära vandrande sanddyner med sandrör, 2130 ³ Kustnära permanenta sanddyner med örtvegetation, 2140 ³ Kustnära urkalkade permanenta sanddyner med kråkbär	8,9

¹ Kontinuerlig naturtypskartering av skyddade områden, Naturvårdsverket.

² 11,4 ha trivallövskog, 5,5 ha ädellövskog, 4,6 ha trivallövskog med ädellövinslag, 1,3 ha tallskog, 0,5 ha lövblandad barrskog.

<i>Kod</i>	<i>Namn</i>	<i>Areal (hektar)</i>
2180	Kustnära trädklädda sanddyner	6,2
4010	Fukthed med klockljung	1,4
4030	Ris- och gräsheddar nedanför trädgränsen	21 +17 som behöver restaureras
6230 ³	Artrika stagg-gräsmarker nedanför trädgränsen	0,3
6270 ³	Artrika silikatgräsmarker nedanför trädgränsen	0,5
6410	Fuktängar med blåtåtel eller starr	9,8
8230	Pionjärvegetation på silikatrika bergytor	38+11 som behöver restaureras

2.2. Historisk och nuvarande markanvändning:

Hela kustområdet var i stort sett skoglöst under perioden 1650 -1920. Den välutvecklade skogen i den sydligaste delen av reservatet (avdelning 56 och 59) har tillkommit sedan 1930-talet. Marken i den kustnära delen av reservatet har sedan lång tid huvudsakligen använts till utmarksbete, och hedarna brändes regelbundet fram till 1900-talets början, med syfte att förbättra foderkvaliteten. Under 1900-talet minskade både frekvens och omfattning av bränningarna drastiskt och betesdjuren förmådde inte hålla efter uppslaget av en och sly. Norra delen (hela Stensjö 1:144) brändes i mitten av 1930-talet, och området var då igenvuxet med enbuskar. Området mellan Glassvik och Fågelholmarna brändes till stor del 1938 och områdena kring Glassviks södra del 1941. Sedan reservaten Steninge och Stensjöstrand bildades har dessa skötts med bete, röjningar och i viss omfattning av naturvårdsbränning. Stora delar av reservaten har genom dessa skötselinsatser hållits relativt öppna, men igenväxning sker ständigt. Framför allt de inre delarna av reservaten har blivit igenväxta medan de strandnära delarna i stället är alltför hårt betade.

Insprängt i utmarken (innanför Allmänningaudden respektive strax norr om Glassvik) finns ett antal små, smala åkertegar markerade på 1920-talskartan, men dessa finns inte längre 1960. Slutligen fanns flera stora ängar i norra delen av reservatet på 1920-talet, och de syns än idag som mer kvävepåverkade och plana ytor.

Stenbrytning, främst av gatsten präglade trakten under 1800-talet och en bit in på 1900-talet. I Reservatets södra del finns rester efter ett par mindre stenbrott. Stenen skeppades ut från Stensjö hamn, strax innanför Fågelholmarna. Från hamnen skeppades också sten från stenbrottet vid Kullen ca 3 km in i landet, samt tegelprodukter från Stensjö tegelbruk. Hamnen är markerad på häradsekonomska kartan från 1920-talet, och den gamla järnvägsvallen syns än i dag strax norr om bäcken som mynnar innanför Fågelholmarna.

³ prioriterad naturtyp

Inlandsdelen av reservatet var skoglöst 1650 fram till åtminstone 1800-talets mitt. På skifteskartan från 1812 uppges området vara utmärkt med flygsand, men på Häradsekonomiska kartan från 1920-talet och fastighetskartan från 1960-talet är området markerat som skog.

Inom norra delen av reservatet finns en småbåtshamn (Oskarshamn) med plats för besökande båtar. Hamnen drivs av Stensjö hamnförening. Vid Glassvik finns fem sjöbodor och en båtuppläggningsplats, som drivs av Glassviks båtförening. Innanför Fågelholmarna finns två mindre sjöbodor som används för förvaring av fiskeredskap.

2.3. Beskrivning av bevarandevärden

Biologiska värden

Reservatet innehåller vidsträckta hedar, en biologiskt viktig naturtyp som under 1700- och 1800-talet täckte stora delar av landsändan, och vars yta minskat i landet under många år. Hedarna hyser en lång rad rödlistade arter, bl.a. alkonblåvinge (EN) och klockgentiana (VU) som båda omfattas av ett åtgärdsprogram (Naturvårdsverket 2007), och där såväl klockgentiana som myror är en förutsättning för alkonblåvingens fortlevnad. Andra rödlistade arter som är knutna till hedarna är t.ex. kustgentiana (EN), borstsäv (EN), hasselnok (VU), spetsfotad champinjon (NT), hedröksvamp (NT) och hedpärlemorfjäril (NT). I eller vid vattensamlingar i hedmarken växer flera rödlistade arter som är konkurrenssvaga och därigenom beroende av att övrig vegetation hålls nere t.ex. genom bete och tramp. Exempel på sådana arter är krypfloka (EN), fyrling (NT), ävjebrodd (NT) och rödlånke (NT). Reservatet hyser en av länets fem kända lokaler för den säregna linsräkan (EN) vilken lever i hällkar i reservatets norra del.

Andra viktiga naturtyper i området är havsstrandäng som förekommer i små ytor nära havet, samt de busk- och trädmiljöer med inslag av bärande och blommande arter, gamla träd och död ved som kompletterar värdet i betesmarken genom att ge föda och skydd åt insekter, fåglar och smågnagare. Biologiskt värdefulla miljöer är även sandstranden i avdelning 17 där den akut hotade och fridlysta ettåriga växten sandmålla regelbundet förekommer, samt den stora mängden stenrösen som finns i södra delen av reservatet, och som är rester från tidigare stenbrytning. Stenrösen utgör livsmiljö för den hotade hasselnoken som har sin sydligaste halländska utpost i reservatet. Flera av de områden som är lämpliga för hasselnok är dock igenväxta och behöver åtgärdas.

Reservatets stränder inkl. Fågelholmarna nyttjas som häckningsplats för t.ex. tobisgrissla (NT), gråtrut (NT), fiskmå, havstrut, rödbena, skärpiplärka och knölsvan och öarna är fågelskyddsområden med tillträdesförbud under delar av året. Ejder (NT), svarta (NT) och smålom (NT) uppehåller sig i reservatet vintertid, den förstnämnda i relativt stor mängd. I övriga delar av reservatet häckar ett antal småfåglar, däribland hämpling (VU), bofink, gransångare, gulsparr, gärdsmyg, trädkrypare och ängsplärka.

Sammantaget är de biologiska värdena att betrakta som mycket höga och potentialen att förstärka dessa värden är också mycket hög. Minst tre fjärdedelar av de rödlistade arter som observerats i området de senaste 25 åren gynnas av bete. Alltför hårt bete riskerar dock att skada såväl områdets gentianor som flera fjärilar däribland alkonblåvinge, hedpärlemorfjäril, silversmygare och bastardsvärmare. De kustnära delarna av området är för närvarande så hårt betade att dessa organismers långsiktiga överlevnad riskeras. Den inre och framför allt den södra delen av reservatet utgörs av mark som växt igen med buskar och snår. Naturvärdena hade ökat ytterligare om en större del av reservatet utgjordes av öppen mark med rik förekomst av blommande örter och inslag av öppna sanddytor, och endast mindre partier var busk- eller trädklädda.

I reservatets närhet har slätbjörnbär (VU), hallandsbjörnbär (NT) och den återupptäckta arten steningebjörnbär påträffats, och det är rimligt att anta att dessa även finns i, eller kan sprida sig till reservatet.

Geologiska värden

Berggrunden i den kustnära delen av reservatet har stort pedagogiskt och vetenskapligt värde, och används för fältundervisning och forskning. Djupa snitt av en ca 1000 miljoner år gammal bergkedjebildning, med veckstrukturer, smältstrukturer och mineralomvandlingar kan studeras på de exponerade hållarna. Bergarten utgörs huvudsakligen av gnejser av två olika slag: sillimanitgnejs och kvart-fältspatgnejs. I den senare förekommer inslag av klart gröna kalksilikatlinser vilka inte är kända från någon annan plats i södra Sverige. Delar av berggrunden i området har genomgått två olika perioder med högt tryck och temperatur vilket resulterat i att gnejserna har en ovanligt detaljerad och vacker mönstring. I området finns även mörka bergarter och på några ställen finns granater av ansevärd storlek.

Reservatet domineras av kalt berg, men de lösa jordlager som förekommer utgörs av tunna täcken av strandgrus och strandsand, där den sistnämnda delvis omlagrats till flygsand. De större flygsandfälten finns öster om Fågelholmarna och öster om Glassvik, båda fortsätter inåt landet som smala stråk. Klapperstensfält förekommer spritt i området söder om Fågelholmarna.

Inlandsskiftets östra del utgörs av en mäktig trädbevuxen sanddyn, medan skogen runt om ligger på svallad sand med några uppstickande urbergspartier.

Kulturhistoriska värden

Inom reservatet finns tre fasta fornlämningar. Den mest påtagliga är en rest sten från brons- eller järnålder vid inlandsskiftets norra del. Den kallas Höjestenen eller Högesten och anses markera en grav. En mer svårupptäckt fornlämning är en övertorvad stensättning från brons- eller järnålder som är belägen vid Skatekulle mellan Allmänningaudden och Svämbohalla- udden. Slutligen finns lämningar av en hamn (Stensjö hamn) som använts för att transportera ut sten från stenbrottet vid Kullen ca 3 km in i landet. Hamnen är markerad på den härads- ekonomiska kartan från 1920-talet, och den gamla järnvägsvallen syns än i dag strax norr om

bäcken som mynnar innanför Fågelholmarna. Ett antal lämningar i reservatets omgivning är daterade till brons- eller järnåldern vilket indikerar att området varit bebott under lång tid.

Hedmarker och strandängar är goda exempel på äldre markanvändning och har sannolikt en lång historia av beteshävd. Området är rikt på stenmurar som visar på äldre tiders markindelning.

Friluftsliv

Naturreseptatet är ett populärt besöksmål. Här finns goda möjligheter att med alla sinnen ta in det halländska kustlandskapet. Området bjuder på öppna vidder med färgstark blomning av trift, backtimjan, kärringtand och ljung. Här finns möjlighet att se den ovanliga hasselsnoken, spana efter rara växter eller leta efter den hotade alkonblåvingens vita ägg på den vackra klockgentianan. Det hårda betetrycket har tillsammans med vågerosion skapat fantasieggande och skulpturala former längs delar av kusten.

Mindre naturstigar löper genom reservatet och dessa nyttjas frekvent av fotgängare under sommar och höst. Det finns en grusväg som är framkomlig för personer med nedsatt rörlighet från parkeringsplatsen vid Ejdervägen till hamnen. En förhållandevis lättframkomlig stig finns även från Steens väg till Glassvik och vidare under kustvägen. Det finns två mindre sandstränder inom reservatet, men även klippkusten inbjuder till bad, snorkling och fiske.

Prioriterade bevarandevärden

Kusthed med rik förekomst av blommande örter, bar sand och inslag av insektspollinerade buskar samt de rödlistade arter som är knutna till denna miljö är prioriterade värden inom området. Mindre vattensamlingar med förekomst av konkurrenssvaga rödlistade arter är också prioriterade, liksom områdets värde för det rörliga friluftslivet.

2.4. Litteratur

Artdatabankens artfaktablad, 2010-06-10, snotra.artdata.slu.se

Artportalen. 2010-06-08. www.artportalen.se

Falkenbergs kommun. 2010-09-24. Lokala ordningsföreskrifter för Falkenbergs kommun §§18,19, 22.

Georgson K, Johansson B, Johansson Y, Kuylenstierna J, Lenfors I och Nilsson N-G.1997. Hallands Flora.

Halmstad kommun. 2010-09-24. Lokala ordningsföreskrifter §§ 19, 21

Hampton, M. 2008: Management of Natura 2000 habitats. Northern Atlantic wet heaths with *Erica tetralix*, 4010. European Commission, Technical report 2008 08/24.

Johansson, Leif. Bergrundsgeologin i Stensjöstrands reservat. Redovisning till Länsstyrelsen 2011-02-25

Lantmäteriet. 2010. Fastighetskartan.

Lantmäteriet. 1966. Ekonomiska kartan.

- Lantmäteriet. 1919-1925. Häradseconomiska kartan.
- Länsstyrelsens artdatabas, 2010-06-08
- Länsstyrelsen. 2006. Författare Krister Hall. En inventering med åtgärdsförslag för linsräka (*Limnadia lenticularis*). Meddelande 2006:21.
- Länsstyrelsen. 2010. Författare Cecilia Bengtsson. Uppföljning och kompletterande inventering av linsräka (*Limnadia lenticularis*) i Halland 2007. Manuskript.
- Malmberg, S. 1976. Steninge naturreservat, skötselplan.
- Malmberg, S. 1977. Stensjöstrand och Steninge. Naturreservat Hallands län. En biologisk inventering. SNV PM 816.
- Malmberg, S. 1978. Stensjöstrands naturreservat. Förslag till skötselplan.
- Malmström, C. 1939. Hallands skogar under de senaste 300 åren. Meddelande från Statens skogsförsöksanstalt 31:171-300.
- Möller, Charlotte. 2002. Då fanns ett Hallands Himalaya. Forskning och Framsteg 7, s 38-45.
- Naturvårdsverket. 2000. Författare Leif Andersson och Rolf Löfgren. Sydsvenska lövskogar och andra lövbärande marker. Rapport 5081.
- Naturvårdsverket. 2006. Författare Krister Larsson. Åtgärdsprogram för Västsvenska Ljunghedar. Manuskript 2006-09-11.
- Naturvårdsverket. 2007a. Författare Thomas Appelqvist och Ola Bengtsson. Åtgärdsprogram för alkonblåvinge och klockgentiana 2007-2011. Rapport 5686.
- Naturvårdsverket. 2007b. Författare Hans Berggren. Åtgärdsprogram för bevarande av bladfotingar i efemära vatten: spetsköldbladfoting – *Lepidurus apus* (L.), hästskoräka – *Triops cancriformis* (Bosc), linsräka – *Limnadia lenticularis* (L.) Rapport 5647.
- Oostermeijer, JGB, den Nijs, JCM, Raijmann, LE, & Menken, SBJ, 1992. Population biology and management of the marsh gentian (*Gentiana pneumonanthe*), a rare species in the Netherlands. Biol. J. of Linn. Soc. (1992), 108:117-130.
- Ryde, U och Werlemark, G. 2010. Steningebjörnbär, ett nygammalt krypbjörnbär från Halland (*Rubus sordirosanthus* in Halland, southwest Sweden). Svensk Botanisk Tidskrift volym 104, häfte 6, sidan 405.
- SGU. 2011. Berggrundskartan, GIS-skikt
- SGU. 2011. Jordartskartan, GIS-skikt.
- Stenström, J. & Forshed, N. 2004. Ljunghedar: historia, ekologi, arter. Utgiven av Västkuststiftelsen samt Länsstyrelserna i Halland, Västra Götaland och Skåne.

3. Skötsel av området

3.1 Indelning i skötselområden

Området är indelat i tolv skötselområden baserat på naturtyp och behovet av restaurering, se skötselkarta.

3.2 Generella riktlinjer för skötseln

Området ska hävdas så att en stor del av arealen har en lågvuxen vegetation av ris, gräs eller örter som ges möjlighet att blomma och sätta frö. Buskar och träd ska främst finnas i reservatets södra del och i inlandsskiftet vilka utgörs av skog, samt i mindre grupper i den öppna heden⁴. I övriga skötselområden ska marken i stort vara öppen, endast enstaka buskar eller mindre grupper med buskar får förekomma.

De vattensamlingar, bäckar och fuktsänkor som finns ska bevaras, och vegetationen ska även här vara kortvuxen så att konkurrenssvaga arter som krypfloka, rödlånke, fyrling och ävjebrodd har förutsättningar att fortleva. De bäckar som rinner i området ska få ha sitt naturliga lopp och tillåtas svämma över. Undantag gäller dock för varsam rensning av bäckar vid Glassvik om det krävs för att hålla området framkomligt och Ejdervägen om det krävs för att hindra skada på vägen eller närliggande fastigheter.

Eftersom området är välbesökt bör det finnas information till besökare i samband med omfattande skötselåtgärder som röjningar och bränningar.

Betesdrift

De öppna kusthedarna och gräsmarkerna inom reservatet bör hävdas med betesdjur. Bete ska helst ske med enbart nötkreatur eller nötkreatur i kombination med häst eftersom fårbyte ofta resulterar i en ensartad och kortsnaggad flora, där få arter har möjlighet att gå i blom. Vidare finns det misstankar om att fårbyte kan påverka den starkt hotad linsräkan negativt (Länsstyrelsen 2006). Betestrycket bör vara lågt under den tid då merparten av blomningen sker, dvs. mellan 15 juni och 1 september och relativt högt vid andra tidpunkter. Det är en fördel om markerna kan betas långt in på hösten och tidigt på våren men stödutfodring bör undvikas⁵.

Bränning av ljunghed

Betesdriften i ljunghedarna bör kompletteras med återkommande bränningar i mindre ytor (ca 1-2 ha), gärna i långsmala "parceller" som genomförs enligt ett rullande schema. På detta sätt finns kontinuerligt flera olika successionsstadier närvarande samtidigt och klockgentiana och alkonblåvinge ges chans till bättre livsmiljö. Att bränna i långsmala avsnitt ger också möjligheter för faunan som myror (som också ingår i det ekologiska partnerskapet med klockgentianor och alkonblåvinge) och hasselsnok, att klara sig ifrån själva branden. Det område som bränns år ett, bör åter brännas igen efter ca tio år, eftersom nyetablering genom frön

⁴ Skötselområde I skog, H skog öppen, C brynmiljöer och D brynmiljöer - restaurering

⁵ Stödutfodring resulterar i att markerna näringsberikas vilket är negativt för den flora som önskas i reservatet.

behövs minst var 12-13 år för att hålla en klockgentianapopulation stabil på brända hedar. Bränning genomförs lämpligen tidig vår.

Röjning

Vid röjning i reservatet bör särskild hänsyn tas till hasselsnok, genom att röjningsinsatser riktas mot stenrösen (framför allt med kantiga stenar) så att all högre vegetation röjs bort med undantag för ljung och pors på nordsidan av rösen. Vidare bör det inte finnas träd eller andra höga föremål som kan fungera som utkiksplatser för kråkfåglar och vråkar nära rösen.

De buskar och träd som finns i skötselområdena ”skog öppen” och ”brynmiljöer” samt som enstaka exemplar i öppna marker ska fungera som vindskydd för boskap, insekter, tättingar, smågnagare och områdets besökare samt som födokälla för insekter. Röjningsinsatser ska i första hand riktas mot en, björk, gran och andra vindpollinerade arter, så att insektpollinerade arter som hagtorn, slån, nypon, björnbär och rönn gynnas.

För att undvika att slätbjörnbär, hallandsbjörnbär och andra rödlistade björnbärsarter röjs bort oavsiktligt bör deras utbredning kontrolleras i Artportalen eller med Hallands Botaniska förening innan omfattande röjningsinsatser påbörjas. Inga rödlistade björnbärsarter är kända från reservatet, men från omgivningarna.

Skapande av sandblottor

Förekomsten av bar sand i hedmark gynnar arter som klockgentiana, sandbin, bivarg och vårsidenbi som är värd för den rödlistade bibaggen. Om störningsintensiteten är låg, eller åtgärder för att motverka bar sand⁶ har genomförts, kan manuellt skapande av sandblottor vara gynnsamt.

Att skapa sandblottor görs enklast med grävskopa. Grävning bör göras så djupt att icke urlakad sand förs upp till ytan. I botten på den grävda gropen placeras de översta jordlagren och markvegetationen och överst placeras den icke urlakade sanden från de djupaste lagren. På detta sätt skapas en konstgjord översandning vilket i någon mån speglar vad som händer vid en naturlig översandning. Skapade sandblottor kan variera i storlek beroende på vilka organismgrupper som ska gynnas. Det är dock viktigt att de inte är för små för att de inte ska växa igen alltför snabbt. När skapade sandblottor efterhand visar tendens till att börja växa igen, bör nya sandblottor skapas på närliggande ytor. På så sätt kommer efterhand en sandmark att ha flera olika successionsstadier från helt öppen sand till helt sluten vegetation.

Främmande arter

Arter som inte är naturligt förekommande i reservatet ska bekämpas i de fall de riskerar att påverka utbredningen av naturtyperna hed, havsstrandäng, slätteräng, trädfri sandmark, sandstrand eller negativt påverka de rödlistade arter som förekommer i området och som är knutna till dessa naturtyper.

⁶ som tångpåläggnings och plantering av dyngräs enligt tidigare gällande skötselplaner

Arter där det inte finns förutsättning att med rimlig ekonomisk insats begränsa artens förekomst i reservatet bekämpas ej, det senare gäller t.ex. arter med stor rörlighet som fåglar, insekter, amerikansk kammanet och japanska jätteostron.

Exempel på arter som redan förekommer i området och som bör bekämpas är mink, bergtall, vresros, berberis, blomsterlupin och jättebalsamin. Exempel på arter som kan komma i fråga om de sprider sig till reservatet är parkslide och jätteloka. Vresros spred sig tidigt till området, redan 1932 upptäcktes ett exemplar på Allmänningaudden.

Nationellt hotade arter som är knutna till reservatets naturtyper och där utsättningar krävs för att stärka artens möjlighet till långsiktigt överlevnad i länet kan sättas ut i området under förutsättning att det inte motverkar reservatets syfte.

3.3 Skötselområden

Skötselområde A: Rismark/gräsmark

Avdelningar: 1, 2, 4, 7, 8, 9, 12, 19, 29, 32, 34, 36, 38, 40, 43, 50 och 52

Areal: 48 hektar

Beskrivning

Skötselområdet utgörs av öppen hedmark. De havsnära delarna är alltför hårdbetade, vilket medfört att blomningen (och därmed frösättning) till stor del uteblivit, till men för rödlistade kärlväxter och insekter. Inom skötselområdet finns avdelningar med tecken på igenväxning i form av buskar eller sly, dock inte mer omfattande än att ökat betetryck och/eller löpande röjningsinsatser bör räcka för att hålla tillbaka förbuskningen. Igenväxningen utgörs huvudsakligen av en, björk, pors, björnbär och krypvide. I området finns några enkla sjöbodar och en båtuppläggningsplats.

Avdelning 1, 8, 36, 38, 40 och 43 utgörs av alltför hårdbetad ljunghed. I heden finns enstaka buskar, berg i dagen, klapperstensfält, gräsytor, vattensamlingar och sten- och klippstrand. Vegetationen domineras av ljung och kråkris samt gräs, oftast smalbladiga, såsom stagg, fårsvingel, kruståtel, knägräs och rödven. Blommade örter är ovanliga på grund det höga betetrycket men arter som blodrot, liten blåklocka, ängsvädd, rotfibbla och violer förekommer som bladrossetter här och var. Närmast havet finns fläckar med strandängsvegetation som är mycket kortbetad. Flera mindre vattensamlingar i området hyser rödlistade och skyddsvärda växter, där särskilt vattensamlingen i nordväst vid Gåsanabbe (avdelning 1), och hållkar i södra delen av avdelning 8 bör uppmärksammas. Lämningar av en gammal hamnanläggning (Stensjö hamn) förekommer i vattenbrynet i avdelning 8.

Avdelning 2, 7, 9, 12, 19 och 34 utgörs av gräs- eller risbevuxen mark med uppslag av buskar eller träd. Avdelning 2 och 9 utgörs av mindre inhägnader där avdelning 2 ligger på före detta ängsmark och har starkt uppslag av pors och Salix. Avdelning 9 har intressant flora i form av kustgentiana och nattviol samt flera kalkgynnade arter såsom spåtistel, krussilja, brudbröd,

loppstarr, vildlin och ängsstarr. Här finns uppslag av ännu lågvuxen krypvide, en och björnbär. I avdelning 7, 12, 19, 34 är floran kvävepåverkad pga att området utgörs av före detta ängsmark (avdelning 7) eller åkermark (avdelning 12, 34) eller för att röjningsinsatser har genomförts (avdelning 19).

Avdelning 29 utgörs av sandmark bevuxen med ljung med inslag av kråkris och sandstarr. Hedmarken är nästan helt trädfri sånär som på föryngrande björk och enstaka tall. Buskskiktet består av glest stående lågväxande enar, samt björnbär. Få sandblottor förekommer. Här finns goda förutsättningar för ett intressant insektsliv. Stigar genomkorsar heden och det är i anslutning till dessa de få sandblottorna förekommer.

Avdelning 4 utgörs av hästbetad gräsmark på före detta ängsmark, som sannolikt även brukats som åkermark under tidigare perioder. Underlaget är flygsand. Närmast hamnen är marken igenväxt med björnbär och vecketåg. Alkonblåvinge förekommer i heden som omger avdelning 4, och har även observerats här. I nedre delen finns lämningar av husgrunder.

Övriga avdelningar utgörs av ohävdade partier (avdelning 32, 50 och 52). Avdelning 32 drivs av Glassviks Båtförening och utgörs av öppen mark med liten båtplats, uppställning för båtar och fem enkla sjöbodnar. Området kring husen utgörs av naturmark och är helt tillgängligt för besökare. Buskskiktet utgörs av ett fåtal buskage med enbuskar, björnbär och vresros. Träd förekommer inte. Fältskiktet är ganska högvuxet och gräsmarken uppvisar en tämligen artrik flora. De många blommande växterna utgör en viktig nektarkälla för insekter. Avdelning 50 och 52 utgörs av ljunghed och ligger utanför betesfällan.

Av det stora antal rödlistade arter som förekommer i reservatet, har en betydande del sin förekomst i avdelning 1, 8 och 9. Här finns t.ex. kärnförekomsten av alkonblåvinge och klockgentiana, och här finns även sexfläckig bastardsvärmare, allmän purpurmätare och hedparlemorfjäril, kustgentiana, borstsäv, dvärglin, fläckmaskros, och knutört. Hasselsnok finns på flera platser i södra delen av reservatet, och har särskilt noterats i området mellan Allmänningaudden och Glassvik. Det finns flera mindre vattensamlingar i skötselområdet, och flera hyser rödlistade och skyddsvärda växter såsom krypfloka, klotgräs, ävjebrodd och rödlånke, och andra hyser den starkt hotade linsräkan. Särskilt vattensamlingen i nordväst vid Gåsanabbe (avdelning 1), hållkaren NV om hamnen i avdelning 1, samt strandnära vattensamlingar i avdelning 8 bör uppmärksammas (se bilaga 2E).

Mål

Skötselområdet ska utgöras av hedmiljöer med ris, gräs eller örter med inget eller litet inslag av träd och buskar. Hävden ska vara sådan att det finns förutsättning för livskraftiga populationer av alkonblåvinge, kustgentiana, klockgentiana, linsräka, rödlånke, krypfloka, ävjebrodd och hasselsnok. Det innebär bland annat att fröföryngring av klockgentiana sker regelbundet, att alkonblåvinge reproducerar sig årligen, att stenrösen är fria från hög vegetation (med undantag från nordsidan), att höga utkiksplatser saknas i rösenas närhet och att befintliga vattensamlingar ska finnas kvar och hävdas. Det ska finnas en mosaik av torra och fuktiga ytor, samt ytor med bar sand, och sand i olika igenväxningsstadier. Det ska finnas förutsättningar för en rikt blommande flora som kan ge näring åt vildbin och andra steklar.

Sjöbodarna i avdelning 32 kan finnas kvar under förutsättning att deras utseende och användningsområden inte ändras, att de underhålls och att området är fortsatt tillgängligt och attraktivt för områdets övriga besökare.

Åtgärder

Området bör hävdas med bete enligt de generella riktlinjerna.

Röjningar av buskar, sly och träd samt framröjning av stenrösen sker vid behov enligt de generella riktlinjerna.

Området bör brännas enligt instruktion under generella riktlinjer. Bränning bör i första hand ske i avdelning 1, 2, 8 och 9⁷ och i andra hand avdelning 10, 29, 36, 38, 40 och 43.

Om sandblottor inte uppstår naturligt kan sådana skapas manuellt enligt instruktion under generella riktlinjer. Sandblottor bör i första hand finnas i avdelning 4, 7 och 29 och i andra hand i avdelning 8, 12, 19 och 34.

Observera att skador på lämningarna av Stensjö hamn och tillhörande järnvägsvall måste undvikas vid grävning av sandblottor och andra åtgärder i avdelning 8.

Slåtter kan ev. behövas i avdelning 32.

Skötselområde B: Rismark/gräsmark - restaurering

Avdelningar: 10, 18, 22, 23, 27, 33, 45, 47, 54, 55, 57 och 58

Areal: 156 hektar

Beskrivning

Skötselområdet utgörs av flera separata delar som alla utgörs av ris- eller gräsbevuxen mark, som är delvis igenvuxen med sly eller buskar. I framför allt södra delen av avdelning 10, men också avdelning 18 och 22 finns rödlistade arter som missgynnas av igenväxning, varför dessa avdelningar bör prioriteras vid restaurering.

Fyra femtedelar av skötselområdet utgörs av hed och berg i dagen (avdelning 10, 23, 33, 45, 47, 54, 55, 57 och 58), och på några platser finns klapperstensfält respektive sprängsten. Alla dessa avdelningar utom avdelning 58 betas för närvarande. I avdelning 10 finns rödlistade arter såsom klockgentiana, borstsäv, granspira, harsyrefly, silversmygare och loppstarr, vilka hotas av den kraftiga igenväxningen av pors, björksly, björnbär, en och krypvide. I avdelning 23 har en del björk tagits ner tidigare, och björkuppslaget är starkt på sina ställen. Avdelning 33 är en hårt fårbetad klapperstensrik sluttning, ställvis tätt bevuxen av björk, tall, en och slån, och längst i söder även av bergtall. Hämpling häckar i området och hasselnok förekommer i eller i anslutning till området. Även avdelning 57 är relativt hårt betad i öppna partier. Här finns dock en hel del ytor av igenväxningskaraktär. I avdelning 54 och 55 är uppslaget av pors och björk stort, och här finns även 2-3 meter höga ekar.

Avdelning 18 och 22 ligger på flygsand och utgörs av gräsmark. Avdelning 18 är för närvarande i ohävd, om man bortser från områdets kaniner. I östra delen växer ett mycket tätt

⁷ befintlig förekomst av klockgentiana och/eller alkonblåvinge

buskskikt. Buskagen är viktiga för småfågel, men de har fått breda ut sig på bekostnad av sandmarken. Träd förekommer endast som små föryngringsexemplar av ek och björk. Hedrökssvamp (NT) iaktogs i området 2009, i samband med Mykologiska föreningens exkursion. Hämpling (NT) häckar troligen i området. Blottad sand förekommer endast i stigar och vid stranden. Nära stranden finns två små sjöbodar som arrenderas ut för förvaring av fiskeredskap. Avdelning 22 är en nötbetad öppen gräsmark, där det finns spår av relativt nyligen utförd buskröjning. Trädskikt förekommer inte, annat än som föryngringsexemplar av framför allt björk, vilken kommer tillbaka starkt. Den hotade fläckmaskrosen förekommer i avdelningen.

Avdelning 27 ligger på före detta åkermark och är tydligt kvävepåverkad. Vegetationen utgörs till stor del av vecketåg och andra högväxta örter.

Mål

Det långsiktiga målet är att skötselområdet får samma kvaliteter som skötselområde ”Rismark/gräsmark”. Mer kortsiktiga mål är att områdena ska utgöras av öppna marker med rikt blommande flora som kan ge näring åt vildbin och andra steklar samt ytor med blottad sand i olika successionstadier. Inslaget av träd, sly och buskar ska vara litet, och huvudsakligen utgöras av insektspollinerade arter.

Sjöbodarna kan finnas kvar under förutsättning att deras utseende och användningsområde inte ändras, att de underhålls och att området är fortsatt tillgängligt och attraktivt för områdets övriga besökare.

Åtgärder

Initialt ska buskar och sly tas bort i avdelningarna 10, 18 och 54 och 55 samt i andra hand i avdelning 27, 33, 45, 47, 57 och 58. Röjning kan också behövas i avdelning 22 och 23 om inte betesdjuren lyckas hålla nere slyuppslaget.

Sandblottor bör skapas manuellt enligt instruktion under generell skötsel i avdelning 18, 22 och 27 under förutsättning att sådana inte uppstår naturligt genom tramp och slitage.

Samtliga avdelningar bör betas, enligt riktlinjer under generell skötsel.

Löpande röjningar av buskar, sly och träd vid behov.

Bränning kan vara en lämplig åtgärd, särskilt i avdelning 10, 45, 54 och 55.

Skötselområde C: Brynmiljöer

Avdelning: 20 och 41

Areal: 2 hektar

Beskrivning

Avdelning 20 är en träddridå intill en bäck, bestående främst av klibbal, körsbär och ek. Inslaget av död ved är litet. Ett kraftigt buskskikt i västra delen består mestadels av slån tillsammans med björnbär och fläder. Floran består både av fuktälskande arter som strätta, strandklo och

iris samt kvävegynnade arter som nässlor och mjölkört. Delar av avdelningen betas av häst. Gränsar till väg och parkeringsplats.

Avdelning 41 utgörs av öppen buskmark med en, björk, tall och nypon med öppen grässvål mellan buskarna.

Mål

Träd och buskmiljöer med rik förekomst av insektpollinerade och bärande busk- och trädarter, träd- och buskar av hög ålder samt god tillgång på död ved. Det ska finnas öppna gläntor med grässvål och blommande örter. Området ska fungera som skydd och födoresurs för småfågel, insekter och mindre däggdjur samt skydd för betesdjur. Bäckens kan gärna svämma över, men inte i den omfattningen att vägen skadas. Det ska vara möjligt att se ut över reservatet från parkeringsplatsen och stenbordet intill avdelning 41.

Åtgärd

Vid behov kan en och björk gallras ut till förmån för säl, fläder, slån, nypon, säl och kaprifol.

Området bör vara tillgängligt för betesdjur så att dessa kan nyttja området som skydd, och för att få viss betespåverkan på träd och buskar.

Bäcken i avdelning 20 kan rensas varsamt om den svämma över så att underhållet av vägen försvåras betydligt, eller närboendes fastigheter skadas.

Borttagning av buskar och träd längs vägen i avdelning 20 om de utgör trafikfara.

Skötselområde D: Brynmiljöer – restaurering

Avdelningar: 42

Areal: 1 hektar

Beskrivning

Skötselområdet utgörs av täta buskage av björk, asp, ek, björk, tall och en, men ett parti är kalavverkat.

Mål

Se skötselområde ”brynmiljöer”.

Åtgärder

Initial röjning så att områdena får viss luckighet och ojämn struktur. I första hand röjs vindpollinerade arter som en, björk och tall medan hagtorn, säl, björnbär, slån, körsbär och kaprifol lämnas. På det avverkade partiet ska buskar och träd återetableras.

Röjning vid behov, främst av vindpollinerade arter.

Området bör vara tillgängligt för betesdjur så att dessa kan nyttja området som skydd, och för att få viss betespåverkan på träd och buskar.

Skötselområde E: Sten eller sandstrand

Avdelningar: 15, 16, 17

Areal: 3 hektar

Beskrivning

Sand- eller klippstränder som helt saknar trädskikt, och med mycket sparsamt buskskikt. Området är inte tillgängligt för betesdjur. Avdelning 15 och 16 utgörs av klippöar med rikt fågelliv, och landstigningsförbud under delar av året. Avdelning 17 är en sandstrand med inslag av klappersten. Stranden har ett högt värde för friluftslivet. Den starkt hotade ettåriga växten sandmålla uppträder regelbundet på sandstranden och källgräs har också påträffats i området.

Mål

Öppen strand helt utan träd och med ringa buskskikt. Det ska finnas förutsättningar för sandmålla att finnas kvar på sandstranden, och förutsättningar för rik förekomst av häckande fåglar på öarna.

Åtgärder

Röjning av buskar och träd vid behov (ej under häckningssäsong).

Fortsatt tillträdesförbud i avdelning 14, 15 och 16.

Jakt på mink och rävar vid behov.

Skötselområde F: Sten eller sandstrand - restaurering

Avdelningar: 30

Areal: 3 hektar

Beskrivning

Områdets utgörs av klippstrand i norr och sandstrand i söder. Hela området är trädritt och buskskiktet utgörs främst av vresros. Strandglim, trift, strandråg och kärleksört förekommer i fältskiktet. Stranden är värdefull för friluftslivet. På halvön växer den rödlistade kärlväxten marrisp. Området är inte tillgängligt för betesdjur i dagsläget.

Mål

Trädfri strand, med endast sparsamt buskskikt. Stranden ska vara tillgänglig för friluftslivet. Det ska finnas förutsättningar för marrisp att fortleva i området.

Åtgärder

Initial röjning av buskar, och då särskilt vresros för att förhindra att den sprider sig ytterligare.

Löpande röjning av buskar och träd vid behov.

Slåtter, bete eller bränning kan eventuellt införas.

Eventuell tångröjning bör inte bekostas av skötselmedel, och ska göras på skonsammast möjliga sätt med hänsyn till övriga värden i reservatet.

Det finns ett visst intresse av att gräva en kanal mellan de två vikarna i Glassvik med syfte att öka vattengenomströmningen, till gagn för badlivet. Åtgärden ska inte genomföras som en del av reservatsförvaltningen, och därmed varken beskostas eller drivs av förvaltaren.

Reservatsföreskrifterna medger grävning i viken under förutsättning att Länsstyrelsens tillstånd först inhämtats. Länsstyrelsen har möjlighet att förse ett sådant tillstånd med villkor för att hindra att reservatets övriga värden påverkas negativt. Grävning i vatten är vattenverksamhet, vilket kräver tillstånd enligt 11 kap. 9§ miljöbalken.

Skötselområde G: Slätteräng

Avdelning: 48

Areal: 0,2 hektar

Beskrivning

Skötselområdet utgörs av en mindre slåttermark intill reservatets östra gräns. Ytan är flack och öppen med undantag för enstaka äldre sälgar, någon björk, samt en del buskage. Död ved finns både i anslutning till de gamla träden och utanför skötselområdet. I den västra delen finns en, för naturliga, magra, slåttermarker, relativt typisk vegetation med dominans av arter som ängsvädd, krypvide, blodrot, gökärt, knägräs och prästkrage. Den östra delen domineras av arter som gynnas av störning eller kvävepåverkan exempelvis olika tågarter, skräppor, mjölkört, lupin och rödklöver. Hela slåttermarken utgör en viktig pollen- och nektarresurs till de intilliggande hedmarkerna. Ytan sköts genom årlig och relativt sen slåtter.

Mål

Området ska ha rik blomning av slåttergynnade arter. Det får högst finnas enstaka träd och buskar, men död ved bör finnas i närmiljön (t.ex. avd. 46). Främmande arter förekommer ej i området.

Åtgärd

Området sköts genom årlig slåtter sent på säsongen⁸. Skärande redskap bör användas tills kunskapen om olika typer av redskaps inverkan på vegetationen har klarlagts. Slaget hö avlägsnas.

Om invasiva arter från intilliggande trädgårdar, exempelvis lupin, tenderar att sprida sig på ängen sätts riktade åtgärder in för att utrota dessa (se generella riktlinjer)

Buskar och träd tas bort vid behov.

Död ved kan flyttas från slåtterängen till intilliggande mark, för att underlätta skötseln av området.

⁸ Helst i september eller oktober för att bibehålla en blomresurs så länge som möjligt

Skötselområde H: Skog öppen

Avdelningar: 3, 6, 11, 24, 25, 26, 28, 31, 35, 37, 39, 44, 46, 49, 51 och 53

Areal: 11 hektar

Beskrivning

Skötselområdet utgörs av dungar eller skogspartier som ligger i, eller i anslutning till, öppen betesmark. Merparten av träden är medelålders men äldre, vindpinade träd finns i stort sett i samtliga avdelningar. Död ved förekommer i relativt god omfattning. Flertalet avdelningar är tillgängliga för betande djur men graden av betesprägel varierar mycket.

Skogsmiljöerna fyller flera viktiga funktioner. De ger vindskydd och skugga för betesdjur, besökare och insekter och ger föda åt insekter och fåglar. De är även viktiga som komplement till betesmarken för arter som är i behov av flera olika småhabitat i närheten av varandra för att fullborda sin livscykel. Exempel på sådana arter finns bland annat bland fjärilar, steklar och blomflugor.

Flertalet avdelningar utgörs av mindre lövskogspartier (avdelning 3, 6, 11, 24, 25, 31, 35, 37, 39, 44, 46 och 53). Avdelning 3 domineras av björk med inslag av asp, rönn samt ek. Svartvide utgör huvuddel det kraftiga buskskiktet. Här finns även pors, en, brakved samt björnbär. En liten bäck rinner igenom området och den är viktig för betesdjuren, särskilt som det har bildats en tämligen tät och skyddande lövdunge kring bäcken. En mur går igenom området och den är tämligen övervuxen. Avdelning 6 domineras av videbuskar. En del björk och ek förekommer samt enstaka apel. Av trampspår att döma används dungen flitigt av djuren. Avdelning 24 är en björkdominerad dunge, även den flitigt använd av betesdjuren. Stenmuren som löper i kanten börjar bli överväxt av björnbär, en, brakved och vide. Avdelning 31 är en lövskog, till största delen betad sedan 2008. Västra delen, närmast stranden, är fuktskog kring en bäck med klibbal, björk, viden och annan fuktälskande flora. Skogen blir friskare ju längre åt öster man kommer och består huvudsakligen av björk med inslag av rönn och asp. På sina ställen är det mycket tätvuxet, med mest kläna träd. Redan i dag förekommer en viss mängd död ved, men mängden kommer att öka med tiden. Kaprifol, björnbär och brakved utgör buskskikt. Över bäcken har en spång placerats för att underlätta framkomligheten. Avdelning 11 ingår i en större, betespåverkad krattekskog. Skogspartiet avgränsas gentemot ljungheden av en stenmur som dock är tillräckligt nedrasad och låg för att djuren ska kunna ta sig igenom. Utöver det täta beståndet av gamla krattväxta ekar finns hagtorn, björk och rönn. En hel del död ved förekommer. Buskskiktet utgörs av en, brakved samt även en del hassel. Två avdelningar är talldominerade nämligen 26 och 28. I avdelning 26 finns ett fuktigare björkdominerat parti centralt i dungen. I avdelning 28 finns utöver tall ett stort inslag av ek, och ett vist av björk och rönn. Den södra delen betas. Buskskiktet är gles och består av en, brakved och kaprifol. Flera stenmurar löper genom skogen. Toalett, soptunnor och skylt finns.

Mål

Trädmiljöer som utgör vindskydd och födoresurs för småfågel, insekter och mindre däggdjur samt vindskydd för områdets besökare och betesdjuren.

Åtgärd

Områdena bör vara tillgängliga för betesdjur så att dessa kan nyttja områdena som skydd, och för att få viss betespåverkan på träd och buskar.

Initial röjning av stenmur i avdelning 3 och 24.

Röjningar av i första hand gran och andra vindpollinerade arter kan genomföras för att gynna bärande och insektpollinerade arter, och för att skapa viss luckighet.

Varsam rensning av bäckarna i avdelning 31 får genomföras, om det krävs för att stängsel och spänger ska kunna hållas i godtagbart skick.

Skötselområde I: Skog

Avdelningar: 56, 59, 60, 61

Areal: 14 hektar

Beskrivning:

Skötselområdet består dels av ett skogsparti i södra delen av reservatet (avdelning 56, 59) och dels av en sammanhängande skog ca 500 meter inåt land (avdelning 60, 61).

Den skog som är belägen ca 500 meter från resten av naturreservatet vid Steninge utgörs av lövdominerad blandskog. Området är relativt kraftigt kuperat och längs hela östra gränsen sträcker sig en markerad skogsbevuxen sanddyn. Jordmånen i området är mycket sandig men innehåller även en hel del block och sten. Kuperingsgraden är en bidragande orsak till att trädskiktet är tämligen varierat. I torra - friska avsnitt dominerar oftast ek och tall. Inslag finns dock ofta av andra trädslag, exempelvis björk, rönn, asp, lönn och alm. Merparten av ekarna och tallarna är medelålders men en del äldre träd förekommer. Övriga trädslag är oftast yngre. Centralt i området finns ett parti med yngre, troligen planterad tall. I områdets sydvästra del finns en vackert slingrande bäck och intill denna en klibbaldominerad sumpskog med små, temporära vattensamlingar. Död ved förekommer relativt frekvent bland annat i form av en betydande mängd vindfällen. Här finns även andra typer av död ved, såväl stående som liggande. Ekföryngring sker i tillfredsställande omfattning, men tallföryngring saknas i dagsläget. Troligen har området en intressant flora av mykorrhiza-svampar då tall och ek på sandigt underlag skapar goda förutsättningar för sådana svamparter. Sannolikt finns det också en intressant flora och fauna knuten till den döda veden. Skogsområdets belägenhet i ett annars ganska öppet jordbruks- och hedlandskap gör det till en viktig landskapskomponent, bland annat för häckfågelfauna. Bland annat noterades glada i området vilka skulle kunna häcka i skogsmiljöerna. Skogsområdet är välfrekventerat av närboende.

Avdelning 59 och 60 utgörs av lövskog dominerad av björk med inslag av ek och asp. Den västra delen av avdelning 56 är vindpinad, medan de östra delarna utgörs av mer högre skog på frisk- fuktig mark. Död ved förekommer framför allt i avdelning 59. Skogen uppkom kring 1930 och har utvecklats fritt åtminstone sedan 1966 då naturreservatet Steninge bildades.

Mål

Området ska vara en lövdominerad blandskog rik på död ved av olika kvaliteter. På sikt ska skogen också vara rik på gamla träd. Skogen i inlandsskiftet ska vara tillgänglig för friluftslivet genom att stigar hålls framkomliga. Det ska finnas tydliga reservatsskyltar vid de större ingångarna till inlandsskiftet.

Åtgärd

Granröjning vid behov.

Avdelning 5 och 59 kan eventuellt betas.

Underhåll av stigar och informationsskyltar i avdelning 60 och 61.

Vid behov avverkning av träd som riskerar att falla och orsaka skada utanför reservatet

Skötselområde J: Parkeringsplats⁹

Avdelning: 21

Areal: 0,1 hektar

Beskrivning

Grusad yta med parkeringsplats, toalett och informationsskylt

Mål

Det ska finnas en parkeringsplats för minst 10 bilar. Området ska vara välkomnande med tydliga informationsskyltar om vad området erbjuder och vilka regler man har att följa. Toalett ska finnas åtminstone under sommarhalvåret.

Åtgärder

Underhåll av toalett, p-plats och informationsskyltar.

Skötselområde K: Hamn

Avdelning: 5

Areal: 2 hektar

Beskrivning

Området är en liten hamn med uppställningsplats för båtar som arrenderas ut till Stensjö hamnförening. Det finns fem båtplatser för tillfälliga besökare enligt nuvarande arrendeavtal. Informationsskylt om naturreservatet finns.

⁹ det finns fler parkeringsplatser som inte är egna skötselområden eftersom de är mycket små, se friluftslivskartan bilaga 2D.

Mål

Området ska vara tillgängligt och attraktivt för allmänheten. Det ska finnas en informations-skylt om naturreservatet så att besökare som kommer via båt uppmärksammas på vilka regler som gäller och vad som finns att uppleva. Det ska finnas minst fem båtplatser för besökare.

Åtgärder

Länsstyrelsen ansvarar för att en informationsskylt om reservatet finns och underhålls.

Skötselansvaret för hamnområdet ligger på arrendatorn Stensjö hamnförening, och regler för hamnområdet regleras i detalj genom arrendeavtalet.

Skötselområde L: Hav

Avdelningar: 13, 14

Areal: 58 hektar

Beskrivning

Öppet hav. Tillträdesförbud råder delar av året i avdelning 14 (samt 15, 16), se föreskrifter.

Mål

Öppet vatten utan anläggningar i form av bryggor, pirar, flottar och liknande.

Åtgärder

Ingen skötsel behövs i normalfallet, dock ska sanering tillåtas av oljeutsläpp, eller annat utsläpp som bedöms negativt för områdets natur- eller friluftslivsvärden.

4. Friluftsliv**4.1. Syfte**

Området ska vara attraktivt för friluftsliv i form av promenader, naturstudier och ren avkoppling. Såväl den naturintresserade allmänheten som den specialintresserade botanikern, zoologen eller geologen ska beredas goda möjligheter att besöka och uppleva de natur- och skönhetsvärden som finns i reservatet. Området ska också vara tillgängligt för andra former av friluftsliv såsom snorkling, cykling, bad och fiske såvida det genomförs utan att inverka negativt på områdets naturvärden och upplevelsen av det storslagna öppna kustlandskapet med dess tillhörande syn- och ljudintryck.

4.2. Anläggningar*Mål*

Området ska vara tillgängligt för fotvandrare med god rörlighet genom ett nätverk av mindre stigar och stättor/grindar. Stigarna ska utgöras av naturstigar som inte kräver att underlaget

planas ut eller hårdgörs, eftersom detta inverkar negativt på såväl landskapsbilden som naturupplevelsen.

Eftersom området är ett attraktivt besöksmål bör det åtminstone under sommarhalvåret finnas toalett samt bord och bänkar i gott skick på flera platser. Det ska finnas minst två parkeringsplatser (bilaga 2D) och områdena närmast dessa ska vara attraktiva och fungera som entréer till reservatet.

Informationstavlor bör finnas på parkeringsplatserna, i hamnen samt vid naturliga entréer (bilaga 2D), och dessa bör innehålla information om hedar och dessas natur- och kulturhistoriska värden, samt om de skötselmetoder som används inom reservatet (t.ex. bränning och bete). De bör även innehålla information om både några av alla de ovanliga arter som finns i området och några av de beståndsbildande arterna. Informationstavlor kan med fördel också innehålla information om lämningarna av Stensjö hamn, berggrundsgeologi och den stenbrytningsverksamhet som pågått i trakten. Det måste också finnas tydlig information om vilka regler man har att förhålla sig till i reservatet.

Reservatets gränser ska vara markerade vid varje ingång till reservatet och på så många platser längs gränserna att det inte råder någon tvekan om var gränsen går.

Området är för närvarande (år 2011) tillgängligt med buss, linje 350 vilken har flera hållplatser längs reservatet.

Åtgärder

Markering i fält av minst en mindre naturstig, vilken även ska vara markerad på informations-skyltarna. I första hand ska den kustnära delen av reservatet prioriteras.

Befintliga informationsskyltar byts ut på sex platser vid den kustnära delen av reservatet (bilaga 2D). Nya informationsskyltar vid Mannakull i kustdelens södra del samt i inlandsdelen, helst på tre platser. Dock bör man avvakta med inlandsdelen tills planerad villabebyggelse är klar för att se var de huvudskaliga ingångarna till reservatet blir. På Fågelöarna behövs skyltar om att det är tillträdesförbud (se bilaga 2D).

Översyn av gränsmarkeringarna.

Underhåll av parkeringsplatser, stigar, spänger och andra anläggningar.

Bänkar och bord sätts ut på några platser i reservatet. En utsiktspunkt där det bör finnas en bänk är markerad på bilaga 2D.

Ev. anläggande av eldstad men endast om det kan ske utan risk för skada på betesdjur eller stränder.

Vid större skötselinsatser ska områdets besökare informeras genom tillfälliga informationsskyltar.

Övriga upplysningar

Oskarshamns hamnförening står för underhållet av vägen mellan hamnen och Ejdervägen, enligt gällande arrendeavtal.

Toaletterna vid Ejdervägen och Steens väg sköts av kommunerna.

5 Tillsyn, dokumentation och uppföljning

Länsstyrelsen ansvarar för att genomförda skötselåtgärder följs upp. Länsstyrelsen ansvarar också för regelbunden tillsyn i reservatet. Vid ändrad betesdrift, röjning eller andra omfattande skötselåtgärder bör effekterna på naturvärdena följas upp. Förekomsterna av klockgentiana, kustgentiana, alkonblåvinge, linsräka, krypfloka och sandmålla bör följas upp regelbundet i reservatet, och förekomsterna rapporteras till www.artportalen.se.

Områdets värden har dokumenterats vid flera tillfällen, bl.a. i ängs- och betsmarks--inventeringen, basinventeringen, uppföljning av gräsmarker i skyddade områden samt i den biologiska inventeringen av reservatet (Malmberg S 1977).

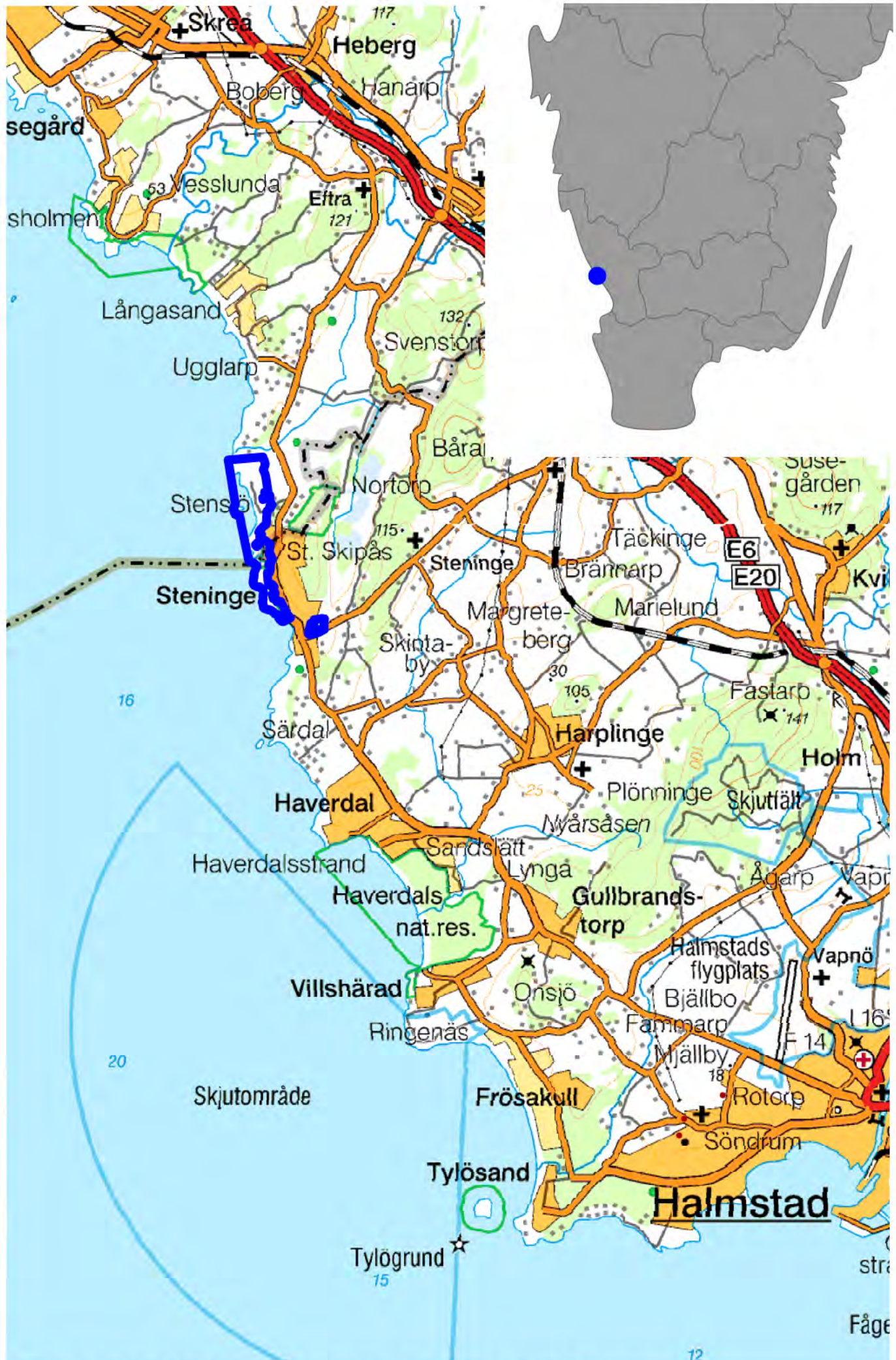
6. Sammanfattning av planerade skötselåtgärder

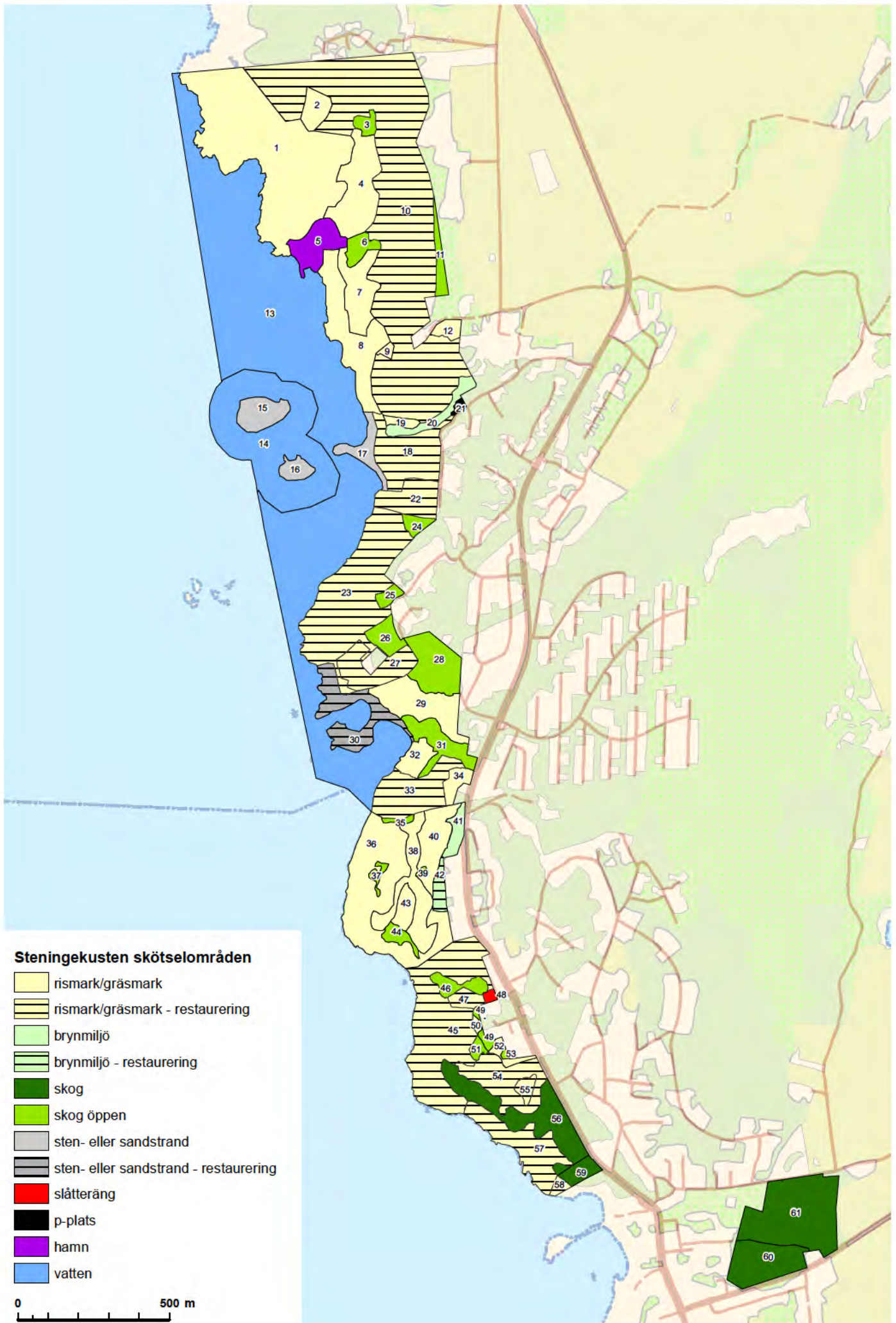
Alla åtgärder finansieras av vårdanslaget

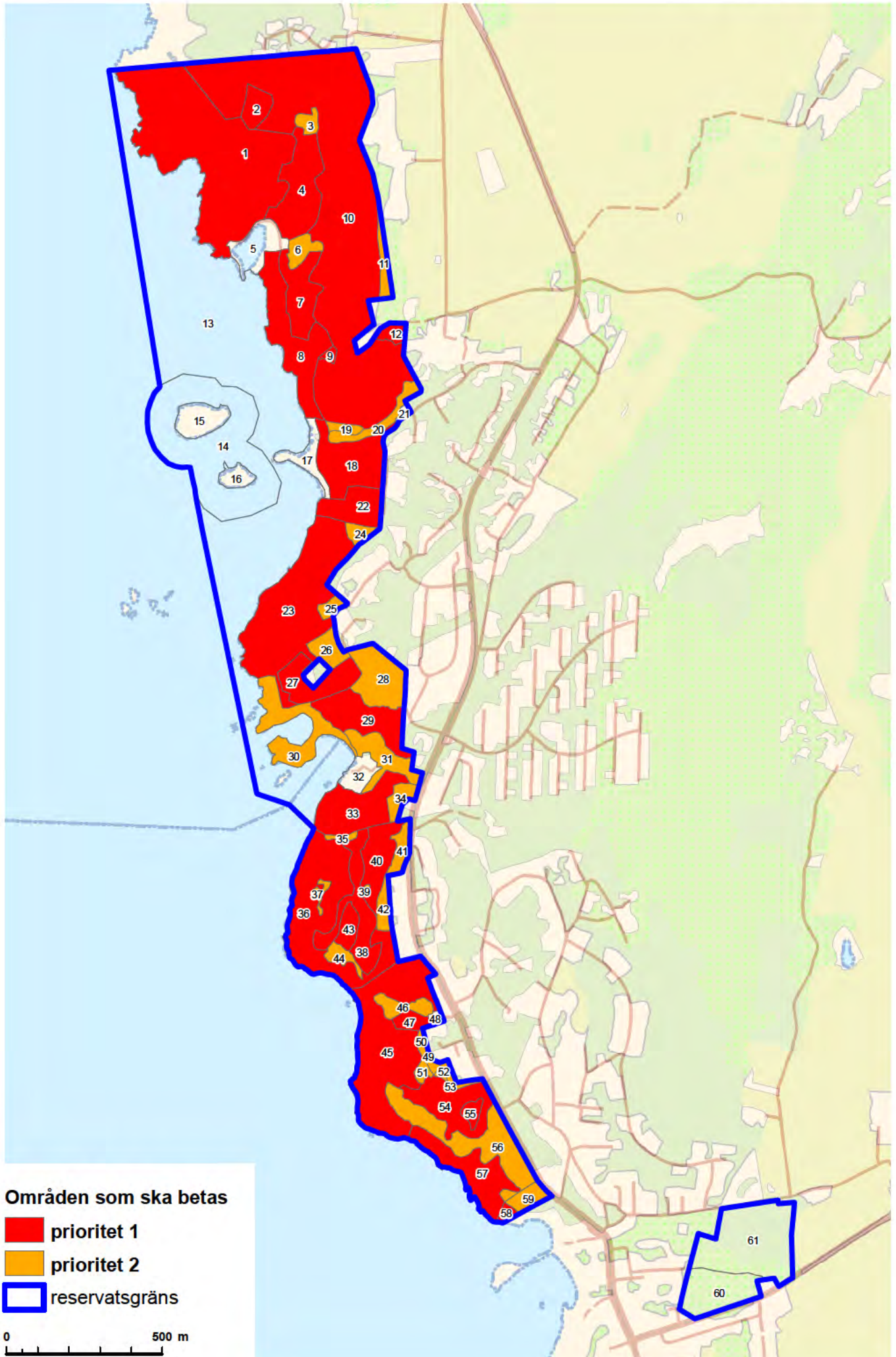
Skötselåtgärd	När	Skötselområde (avdelning)	Prioritet
Bete (se bilaga 2B:II)	Årligen	1, 2, 4, 7, 8, 9, 10, 12, 18, 22, 23, 27, 29, 33, 36, 38, 40, 43, 45, 47, 54, 55, 57, 58	1
		3, 6, 11, 19, 20, 24, 25, 26, 28, 30, 31, 34, 35, 37, 39, 41, 42, 44, 46, 49, 50, 51, 52, 53, 56, 59	2
Borttagning av träd, buskar och sly (se bilaga 2B:III och 2B:IV)	Engångsåtgärd	10, 18, 54, 55	1
		3, 24, 27, 33, 42, 45, 47, 57, 58	2
		30 (vresros)	2
		33 (bergtall)	3
	Engångsåtgärd (om det inte kan hållas nere av betsdjur)	2, 22	1
		12, 19, 23, 34	2
	Vid behov		1, 2, 4, 8, 9, 10, 12, 15, 16, 17, 18, 19, 21, 22, 23, 27, 29, 32, 33, 36, 38, 40, 43, 45, 47, 50, 52, 54, 55, 57, 58
3, 6, 7, 11, 20, 24, 25, 26, 28, 30, 31, 34, 35, 37, 39, 41, 42, 44, 46, 48, 49, 51, 53			2
56, 59, 60, 61 (gran)			2
Bränning av ris- eller gräsmark (se bilaga 2B:V)	Rullande schema med tioårsintervall för enskilda ytor	1, 2, 8, 9	1
		10, 29, 36, 38, 40, 43, 45, 54, 55	2
		4, 7, 12, 18, 19, 22, 23, 27, 30, 32, 33, 34, 47, 49, 52, 57, 58	3

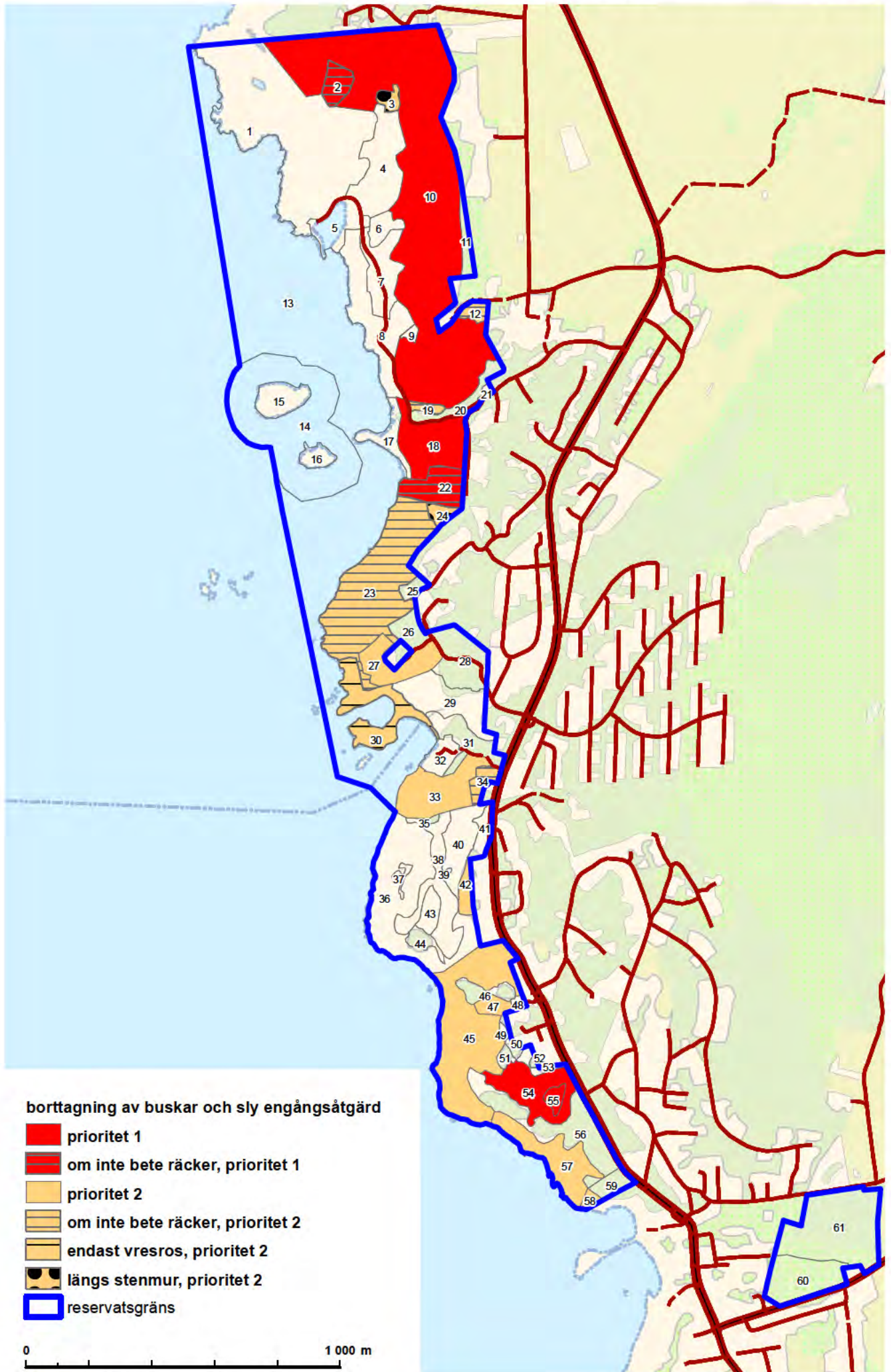
Skötselåtgärd	När	Skötselområde (avdelning)	Prioritet
Skapande av sandblottor	Vid behov	4, 7, 18, 29	1
		8, 12, 19, 22, 27, 34	2
Slätter	Årligen	48	1
	Eventuellt	18, 30, 32	3
Nya skyltar	Engångsåtgärd	Hela reservatet	1
Löpande underhåll av informationsskyltar, stigar, spänger, parkeringsplats	Vid behov	Hela reservatet	1
Markering av stigar	Engångsåtgärd	Hela reservatet	2

Bilaga 2A Översiktskarta





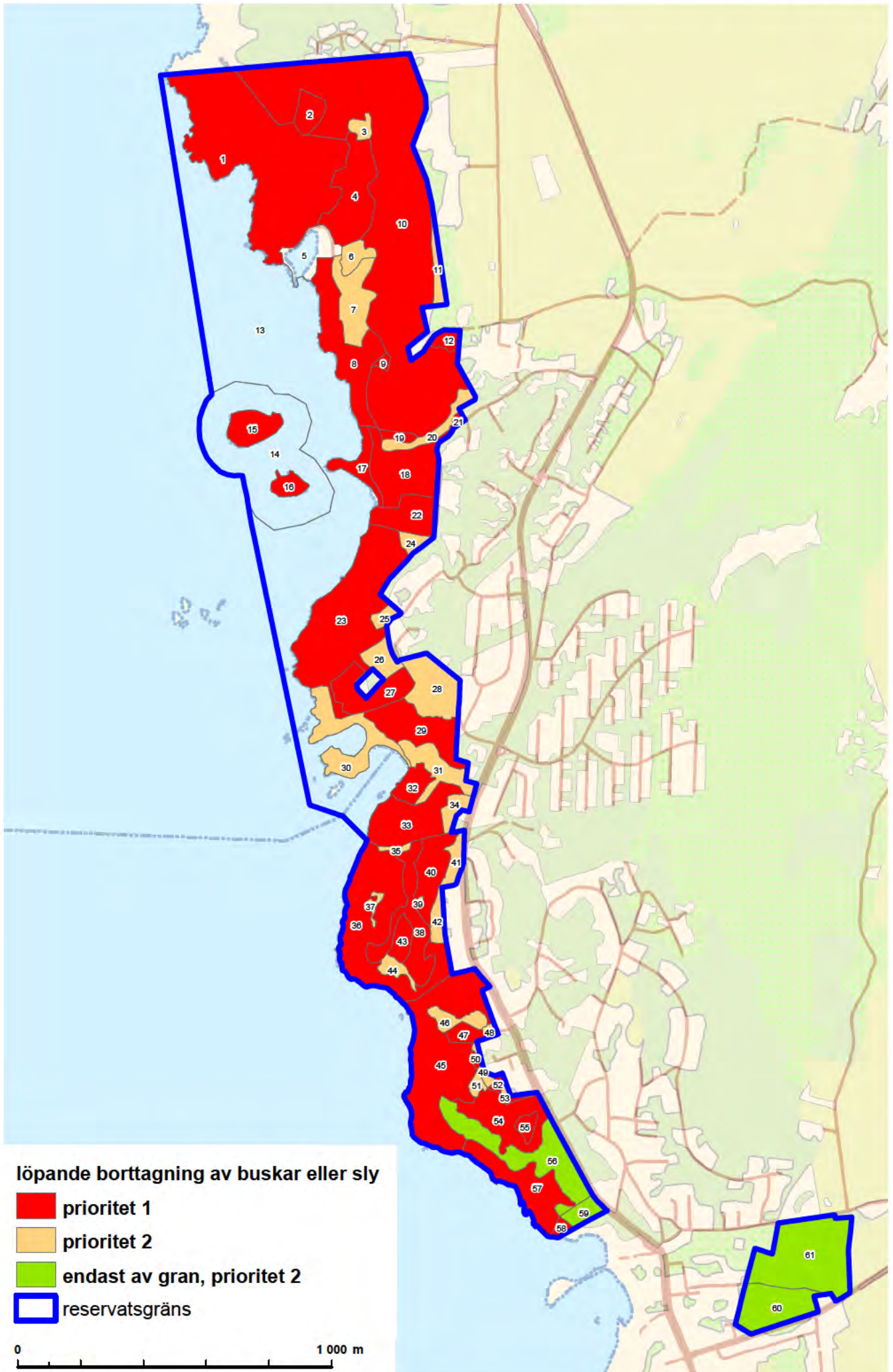




borttagning av buskar och sly engångsåtgärd

- prioritet 1
- om inte bete räcker, prioritet 1
- prioritet 2
- om inte bete räcker, prioritet 2
- endast vresros, prioritet 2
- längs stenmur, prioritet 2
- reservatsgräns

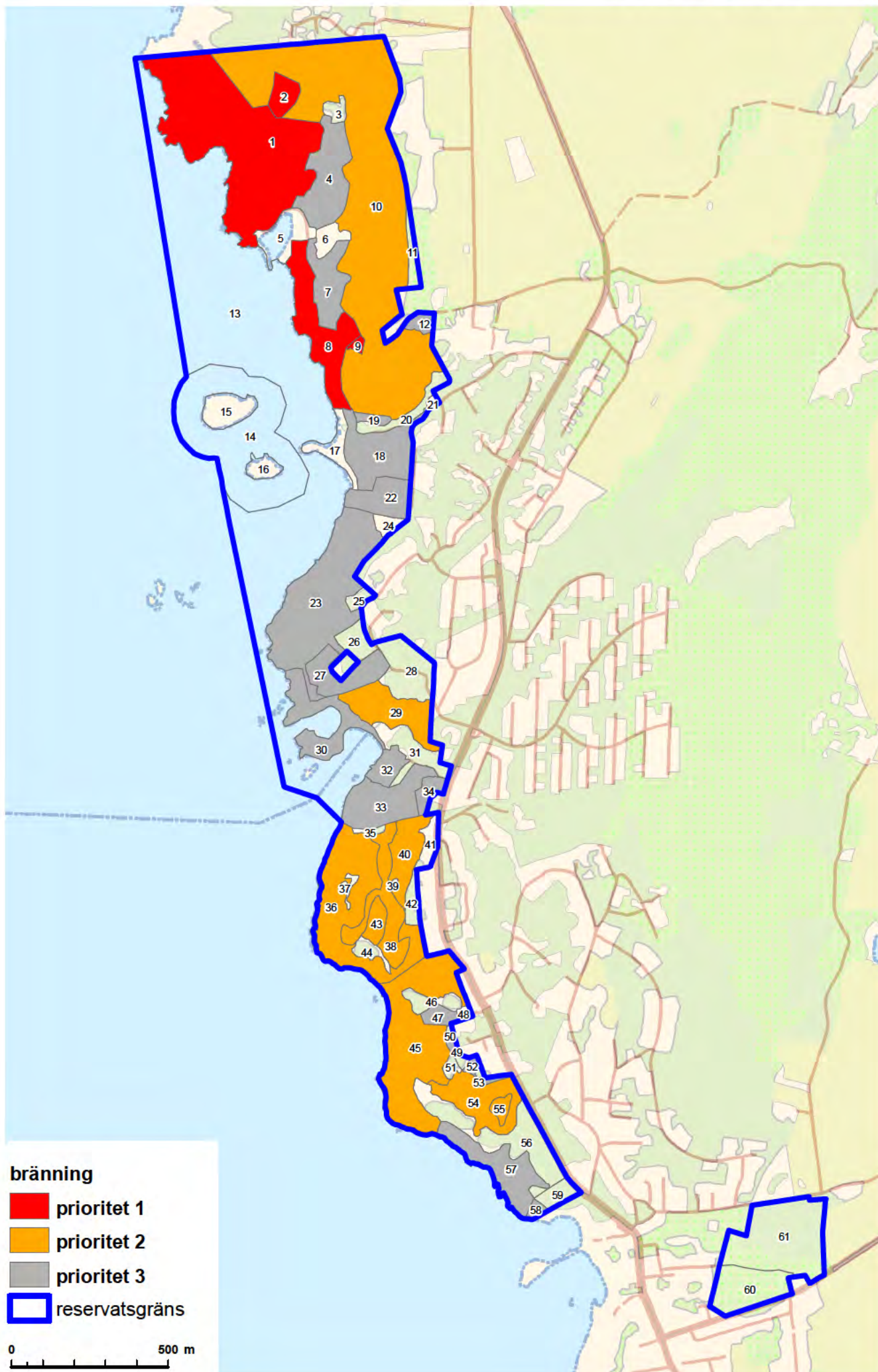
0 1 000 m



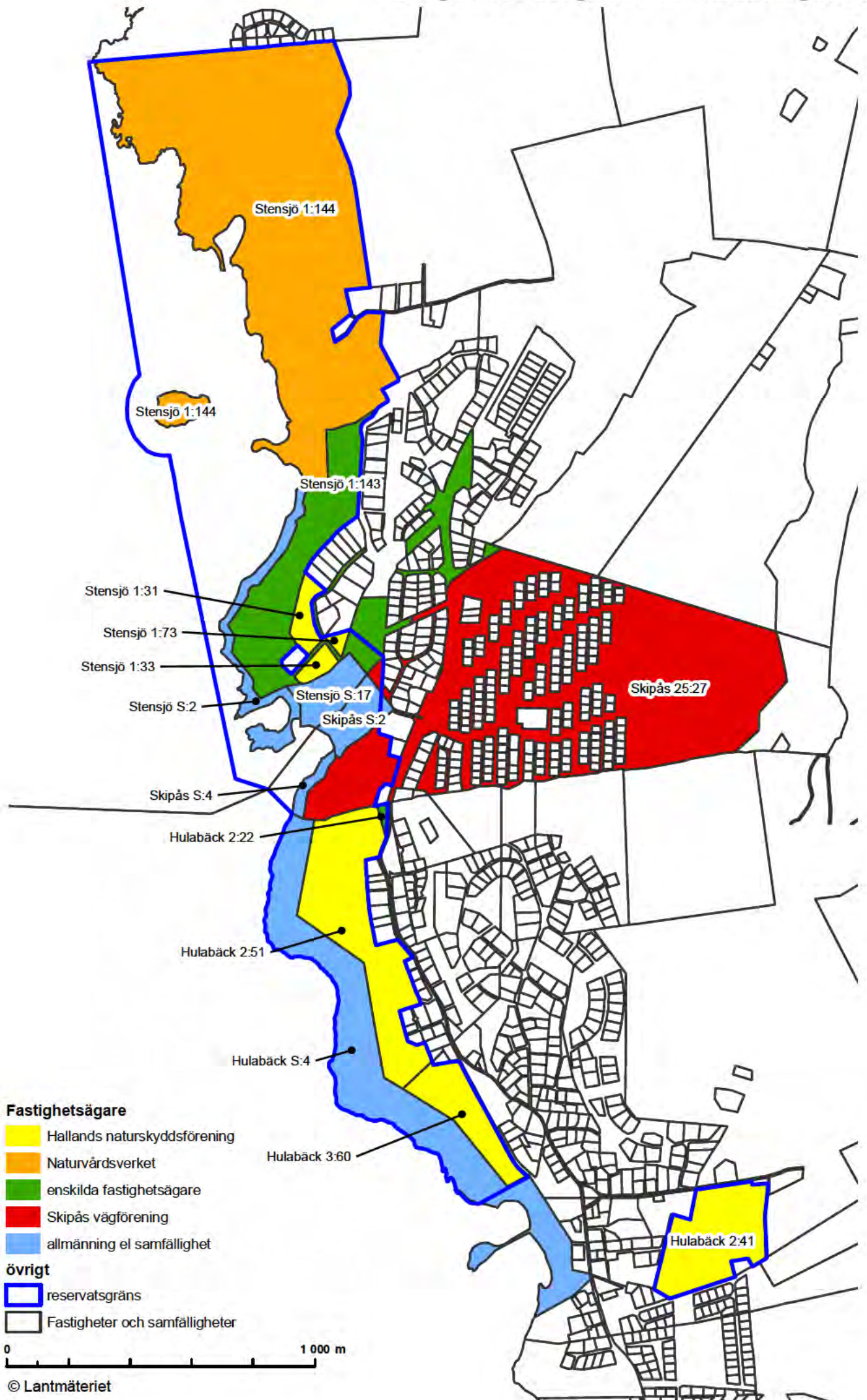
löpande borttagning av buskar eller sly
priority 1
priority 2
endast av gran, priority 2
reservatsgräns

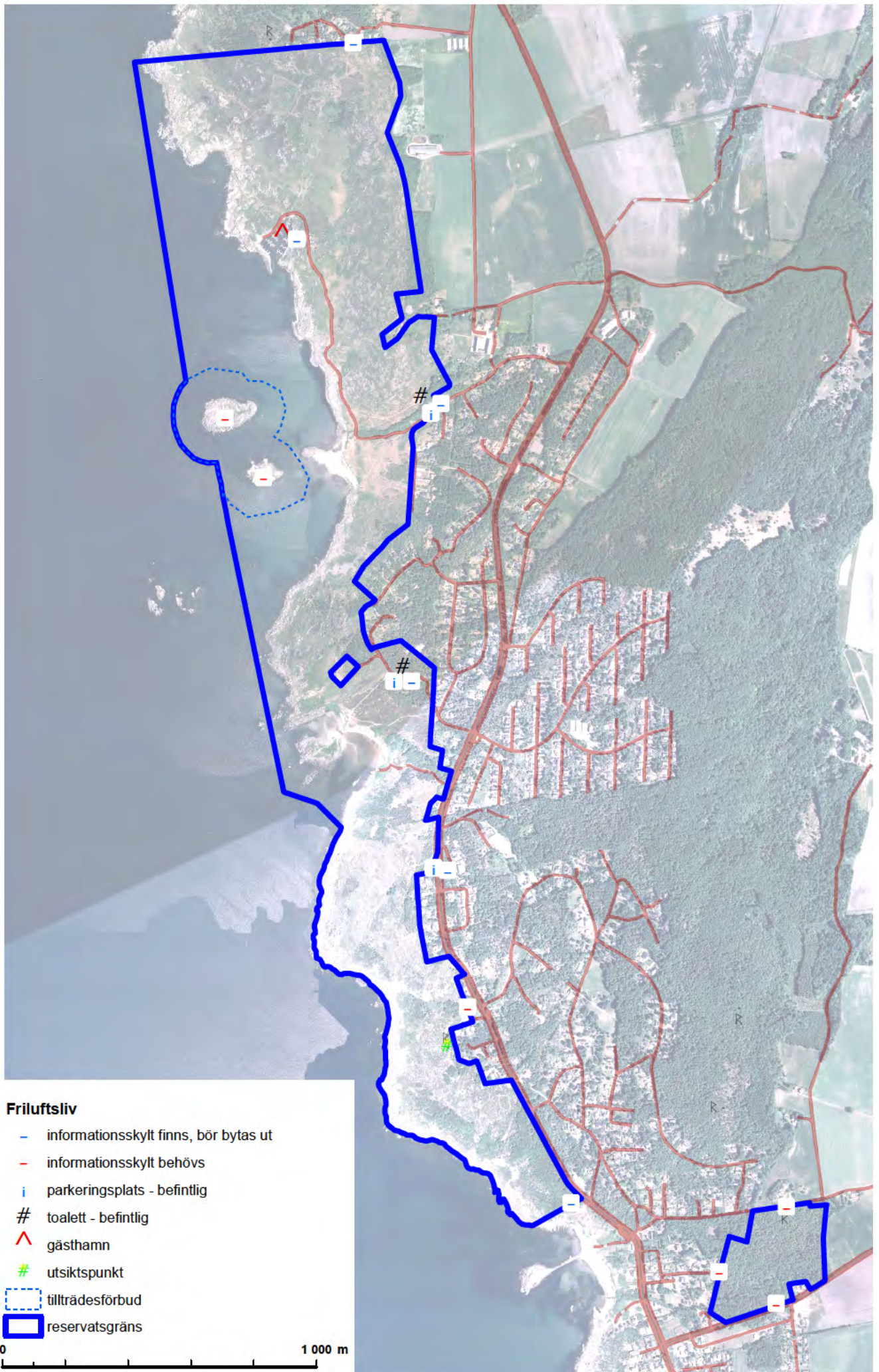
0 1 000 m

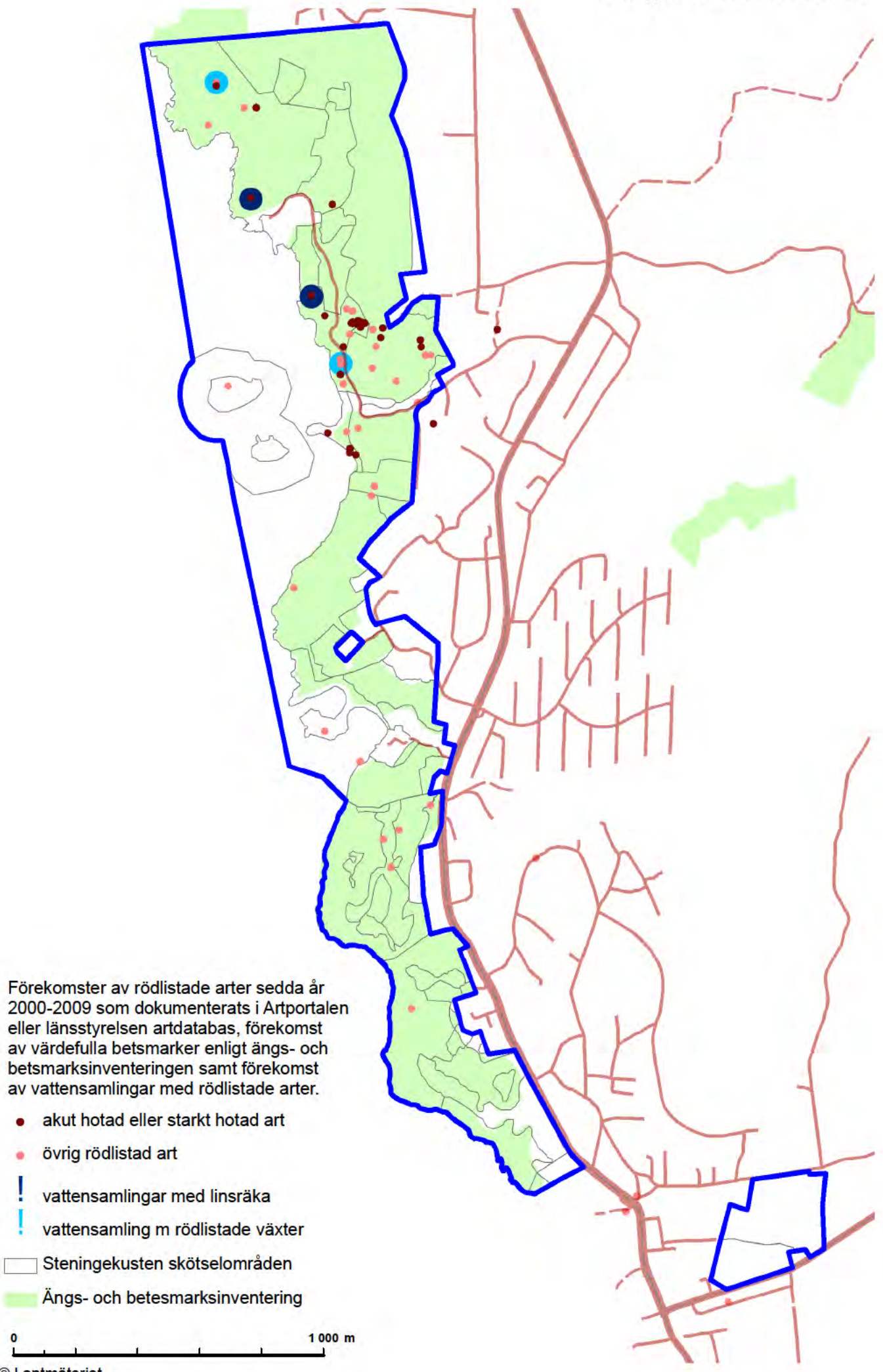
© Lantmäteriet

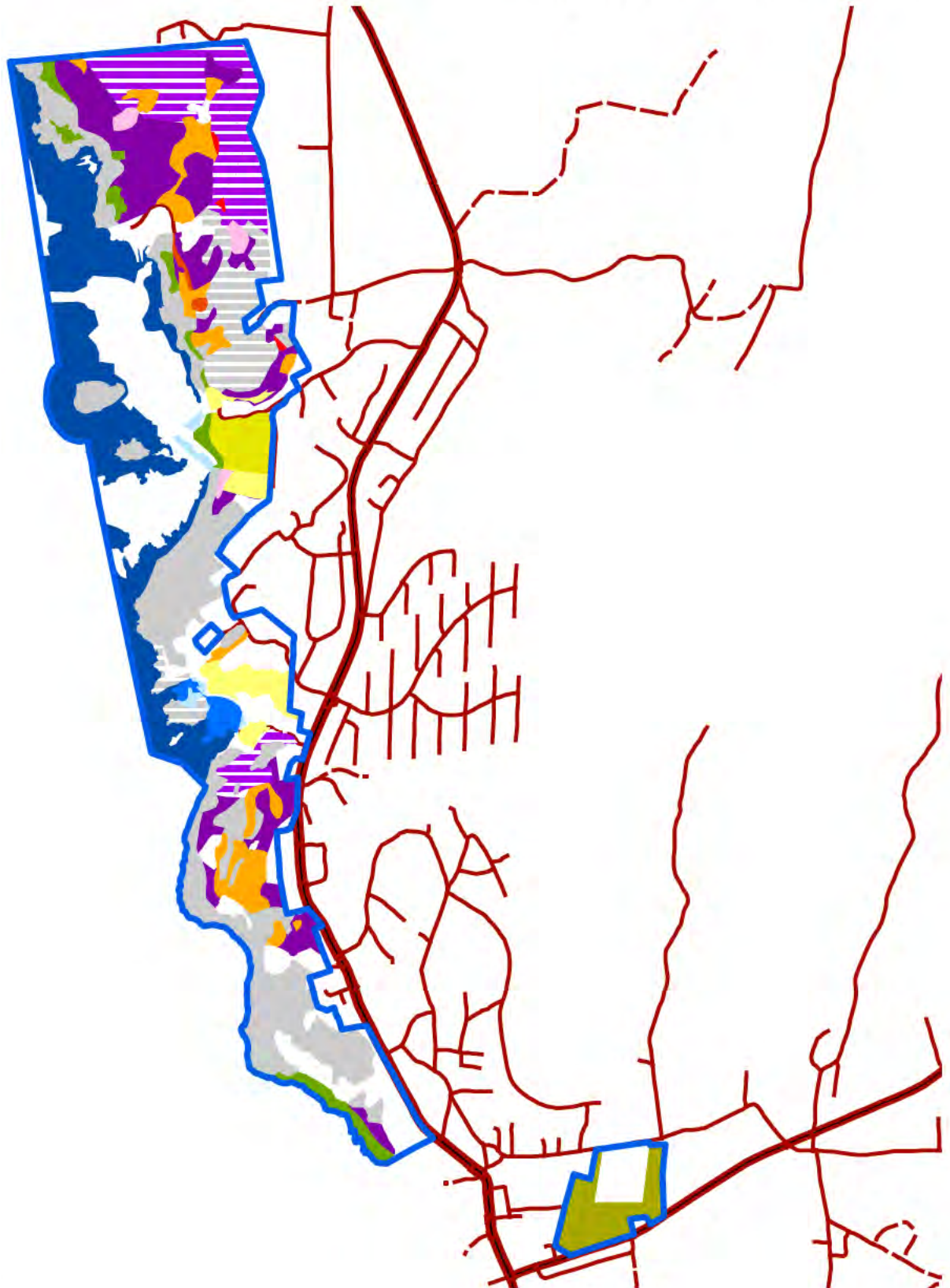


Bilaga 2C: Fastigheter och samfälligheter









- 1140, ler- och sandbottnar som blottas vid lågvatten
- 1160, stora grunda vikar och sund
- 1170, rev
- 1330, salta strandängar
- 2100, dynhabitat 2110-2130
- 2130, kustnära permanenta sanddyner med örtvegetation (grå dyner)
- 2180, kustnära trädklädda sanddyner
- 4010, fukthed med klockkljung

- 4030, ris- och gräshedar nedanför trädgränsen
- 4030 restaurering behövs
- 6230, artrika staggårsmarker nedanför trädgränsen
- 6270, artrika silikatgräsmarker nedanför trädgränsen
- 6410, fuktängar med blåttåtel eller starr
- 8230, pionjärvegetation på silikatrika bergytor
- 8230 restaurering behövs





Förteckning över rödlistade och regionalt intressanta arter som setts i eller nära reservatetⁱ

Svenskt artnamn	Vetenskapligt artnamn	Kategori i rödlistan ^{**ii}	Kommentar
Fåglar			
bergand	<i>Aythya marila</i>	VU	rastar, senast 2008
hämpling	<i>Carduelis cannabina</i>	NT	häckade 2009
tobisgrissla	<i>Cephus grylle</i>	NT	häckar troligen, senast 2011
gråtrut	<i>Larus argentatus</i>	NT	häckade 2008
ejder	<i>Somateria mollissima</i>	NT	uppehåller sig årligen i relativt stora antal
Kräddjur			
hasselsnok	<i>Coronella austriaca</i>	VU	regelbundet förekommande, senast sedd 2010
snok	<i>Natrix natrix</i>	regionalt intressant	enstaka fynd, senast sedd år 2004
Evertebrater			
alkonblåvinge	<i>Maculinea alcon</i>	EN	bofast, senast sedd 2011
linsräka	<i>Limnadia lentiscus</i>	EN	Sannolikt regelbundet förekommande, senast sedd 2007
allmän metallvingesvärmare	<i>Adscita statices</i>	NT	Två fynd år 2010
bibagge	<i>Apalus bimaculatus</i>	NT	enstaka fynd, senast sedd år 2009
hedpärlmorfjäril	<i>Argynnis niobe</i>	NT	sedd regelbundet, senast 2009
-	<i>Chrysolina sanguinolenta</i>	NT	ett fynd 1979
silversmygare	<i>Hesperia comma</i>	NT	sedd regelbundet, senast 2008



Svenskt artnamn	Vetenskapligt artnamn	Kategori i rödlistan**	Kommentar
allmän purpurmätare	<i>Lythria cruentaria</i>	NT	två fynd 2006 och 2008
harsyrefly	<i>Mesogona oxalina</i>	NT	ett fynd 1984
almsnabbvinge	<i>Satyrium w-album</i>	NT	ett fynd 2007 på gränsen till naturreservatet
sexfläckig bastardsvärmare	<i>Zygaena filipendulae</i>	NT	fynd 2006 och 2011
guldmurarbi	<i>Osmia aurulenta</i>	regionalt intressant	ett fynd 2007
Kälväxter			
sandmålla	<i>Atriplex laciniata</i>	CR	regelbundet förekommande, senast sedd 2009
krypfloka	<i>Apium inundatum</i>	EN	bofast, senast sedd 2010
kustgentiana	<i>Gentianella baltica</i>	EN	bofast, senast sedd 2011
borstsäv	<i>Isolepis setacea</i>	EN	bofast, senast sedd 2011
murgrönsmöja	<i>Ranunculus hederaceus</i>	EN	introducerad juni 2010, ej återfunnen oktober 2010
knutört	<i>Anagallis minima</i>	VU	enstaka fynd, senast sedd år 2000
loppstarr	<i>Carex pulicaris</i>	VU	ett fynd 1986
källgräs	<i>Catabrosa aquatica</i>	VU	ett fynd 2005
klockgentiana	<i>Gentiana pneumonanthe</i>	VU	regelbundet förekommande, senast sedd 2009
klotgräs	<i>Pilularia globulifera</i>	VU	enstaka fynd, senast sedd år 2011
dvärglin	<i>Radiola linoides</i>	VU	enstaka fynd, senast sedd 2010
fläckmaskros	<i>Taraxacum maculigerum</i>	VU	Enstaka fynd, senast sedd 2011
flytsäv	<i>Isolepis fluitans</i>	NT	ett fynd 2009
marrisp	<i>Limonium vulgare</i>	NT	bofast, senast sedd 2008
ävjebrodd	<i>Limosella aquatica</i>	NT	bofast, senast sedd 2011



Svenskt artnamn	Vetenskapligt artnamn	Kategori i rödlistan**	Kommentar
smal käringtand	<i>Lotus tenuis</i>	NT	enstaka fynd 1986
rödlänke	<i>Lythrum portula</i>	NT	bofast, senast sedd 2011
granspira	<i>Pedicularis sylvatica</i>	NT	bofast, senast sedd 2011
fyrling	<i>Tillaea aquatica</i>	NT	bofast, senast sedd 2010
småfruktig jungfrukam	<i>Aphanes australis</i>	regionalt intressant	enstaka fynd 1998
strandmolke	<i>Sonchus palustris</i>	regionalt intressant	enstaka fynd, senast sedd år 1996
Mossor			
strandkalkmossa	<i>Tortella flavovirens</i>	NT	ett fynd 2008
rödtandad hättmossa	<i>Orthotrichum pulchellum</i>	regionalt intressant	ett fynd 2009
saltulota	<i>Ulota phyllantha</i>	regionalt intressant	enstaka fynd, senast sedd år 2000
Svampar			
spetsfotad champinjon	<i>Agaricus litoralis</i>	NT	ett fynd 2009
mjölrödskivling	<i>Entoloma prunuloides</i>	NT	ett fynd 2009
hedröksvamp	<i>Lycoperdon ericaeum</i>	NT	ett fynd 2009
sandrottryffel	<i>Scleroderma septentrionale</i>	NT	ett fynd 2009

ⁱ Uppgifterna är hämtade från www.artportalen.se samt Länsstyrelsens artdatabas.

ⁱⁱ Nationella rödlistan (Gärdenfors 2010) bedömer risken för att arten ska försvinna från landet. Nedanstående beteckningar används, där arter i de tre översta klasserna (CR, EN, VU) anses hotade. Beteckningen regionalt intressant används av Länsstyrelsen i Halland och anger att arten har ett värde för naturvården regionalt.

CR = akut hotad art
EN = starkt hotad art
VU = sårbar art
NT = nära hotad art
DD = kunskapsbris råder



Förteckning över sakägare inom naturreservatet Steningekusten

Förteckningen nedan är upprättad utifrån två fastighetsutredningar gjorda av Lantmäteriet (fd naturreservatet Stensjöstrand 2010-08-12, fd naturreservatet Steninge 2008-08-06) med tillägg om ytterligare rättighetsinnehavare som är kända av Länsstyrelsen. Eftersom förändringar har skett sedan fastighetsutredningen gjordes, har fastighetsinnehavare och adresser uppdaterats i februari 2012.

Fastigheter inom reservatsområdet	
Beteckning på kartan	Ägare/innehavare
Falkenberg Stensjö 1:31	<i>Hallands Naturskyddsförening</i> Jordflyvägen 5 313 50 Åled
Falkenberg Stensjö 1:33	<i>Hallands Naturskyddsförening</i> Jordflyvägen 5 313 50 Åled
Falkenberg Stensjö 1:73	<i>Hallands Naturskyddsförening</i> Jordflyvägen 5 313 50 Åled
Falkenberg Stensjö 1:143	<i>Erik Larsson</i> Kasten Rönnowsgatan 6 302 36 Halmstad
Falkenberg Stensjö 1:144	<i>Naturvårdsverket</i> 106 48 Stockholm
Halmstad Hulabäck 2:22	<i>Berit Anna-Lisa Hagel</i> Videvägen 21 302 23 Halmstad
	<i>Britt-Louise Alfredsson</i> Göteborgsvägen 54 310 44 Getinge
	<i>Margareta Memberger</i> c/o Lövgren Larsson Vasängsvägen 74 302 58 Halmstad
	<i>Tord Falkström</i> Skintaby Gubbilt 272 305 61 Harplinge

Beteckning på kartan	Ägare/innehavare
Halmstad Hulabäck 2:41	<i>Hallands Naturskyddsförening</i> Jordflyvägen 5 313 50 Åled
Halmstad Hulabäck 2:51	<i>Hallands Naturskyddsförening</i> Jordflyvägen 5 313 50 Åled
Halmstad Hulabäck 3:60	<i>Hallands Naturskyddsförening</i> Jordflyvägen 5 313 50 Åled
Halmstad Skipås 25:27	<i>Skipås Vägförening</i> c/o Åke Lindwall Marinavägen 3 305 72 Steninge

Marksamfälligheter inom reservatsområdet	
Beteckning på kartan	Ägare/innehavare
Falkenberg Stensjö S:2	<i>Falkenberg Stensjö 1:144</i> Naturvårdsverket 106 48 Stockholm
	<i>Falkenberg Stensjö 1:143</i> Erik Larsson Kasten Rönnowsgatan 6 302 36 Halmstad
	<i>Halmstad Skipås 25:27</i> Skipås Vägförening c/o Åke Lindwall Marinavägen 3 305 72 Steninge
	<i>Falkenberg Stensjö 1:169</i> Mats Erik Anders Andreasson Sörenstigen 8 302 40 Halmstad Oscar Eneström Levene Håkantorps säteri 1 534 96 Vara
	<i>Halmstad Skipås 2:4</i> Stellan Arvidsson Skipås 424 311 69 Ugglarp

Beteckning på kartan	Ägare/innehavare
Forts. Falkenberg Stensjö S:2	<i>Halmstad Skipås 25:1</i> Marie Olsson Stafsinge Hallagård 112 311 94 Falkenberg
Falkenberg Stensjö S:16	<i>Halmstad Skipås 25:1</i> Marie Olsson Stafsinge Hallagård 112 311 94 Falkenberg <i>Falkenberg Stensjö 1:3</i> Marie Olsson Stafsinge Hallagård 112 311 94 Falkenberg
Falkenberg Stensjö S:17	<i>Falkenberg Stensjö 1:143</i> Erik Larsson Kasten Rönnowsgatan 6 302 36 Halmstad <i>Halmstad Skipås 25:27</i> Skipås Vägförening c/o Åke Lindwall Marinavägen 3 305 72 Steninge <i>Falkenberg Stensjö 1:169</i> Mats Erik Anders Andreasson Sörenstigen 8 302 40 Halmstad Oscar Eneström Levene Håkantorps säteri 1 534 96 Vara <i>Halmstad Skipås 2:4</i> Stellan Arvidsson Skipås 424 311 69 Ugglarp
Halmstad Hulabäck S:4	<i>Steningestrands samfällighetsförening</i> c/o Peter Strömblad Hulabäck 206 305 72 Steninge

Beteckning på kartan	Ägare/innehavare
Halmstad Skipås S:2	<i>Falkenberg Stensjö 1:143</i> Erik Larsson Kasten Rönnowsgatan 6 302 36 Halmstad
	<i>Halmstad Skipås 25:27</i> Skipås Vägförening c/o Åke Lindwall Marinavägen 3 305 72 Steninge
	<i>Falkenberg Stensjö 1:169</i> Mats Erik Anders Andreasson Sörenstigen 8 302 40 Halmstad Oscar Eneström Levene Håkantorps säteri 1 534 96 Vara
	<i>Halmstad Skipås 2:4</i> Stellan Arvidsson Skipås 424 311 69 Ugglarp
Halmstad Skipås S:4	<i>Falkenberg Stensjö 1:144</i> Naturvårdsverket 106 48 Stockholm
	<i>Falkenberg Stensjö 1:143</i> Erik Larsson Kasten Rönnowsgatan 6 302 36 Halmstad
	<i>Halmstad Skipås 25:27</i> Skipås Vägförening c/o Åke Lindwall Marinavägen 3 305 72 Steninge
	<i>Falkenberg Stensjö 1:169</i> Mats Erik Anders Andreasson Sörenstigen 8 302 40 Halmstad Oscar Eneström Levene Håkantorps säteri 1 534 96 Vara

Beteckning på kartan	Ägare/innehavare
Forts. Halmstad Skipås S:4	<i>Halmstad Skipås 2:4</i> Stellan Arvidsson Skipås 424 311 69 Ugglarp
	<i>Halmstad Skipås 25:1</i> Marie Olsson Stafsinge Hallagård 112 311 94 Falkenberg

Anläggningssamfälligheter inom reservatsområdet	
Beteckning på kartan	Ägare/innehavare, adress
Falkenberg Stensjö GA:1	<i>Stensjö vägförening</i> c/o Lennart Johansson Konvaljevägen 4 434 46 Kungsbacka

Kända rättigheter inom reservatsområdet		
Rättighetsinnehavare	Ändamål	Fastighet som rättigheten belastar
<i>Stensjö ga:1</i> Stensjö vägförening c/o Lennart Johansson Konvaljevägen 4 434 46 Kungsbacka	servitut, röjningsrätt	Falkenberg Stensjö 1:143
	servitut, utrymme	Falkenberg Stensjö 1:183
	servitut, grindförbud	Halmstad Skipås S:2 Halmstad Skipås S:3 Halmstad Skipås 25:27
<i>Falkenberg Stensjö 1:144</i> Naturvårdsverket 106 48 Stockholm	servitut, väg	Falkenberg Stensjö 1:143 Falkenberg Stensjö 1:183
<i>Stensjö Hamnförening</i> c/o KG Jahn Västergård 143 311 69 Ugglarp	Nyttjanderätt 1965/6695, Oskarshamn gästhamn	Falkenberg Stensjö 1:144

Rättighetsinnehavare	Ändamål	Fastighet som rättigheten belastar
<i>Halmstad Hulabäck 2:22</i> Berit Anna-Lisa Hagel Videvägen 21 302 23 Halmstad Britt-Louise Alfredsson Göteborgsvägen 54 310 44 Getinge Margareta Memberger c/o Lövgren Larsson Vasängsvägen 74 302 58 Halmstad Tord Falkström Skintaby, Gubbilt 272 305 61 Harplinge	Vissa rättigheter	Halmstad Hulabäck 2:51
<i>Halmstad Hulabäck 2:31</i> Mari Anne Orefors Ferievägen 65 168 41 Bromma Hans Mikael Cronsioe Ferievägen 65 168 41 Bromma	Vissa rättigheter	Halmstad Hulabäck 2:51
<i>Halmstad Hulabäck 2:44</i> Jenny Haglind Byggmästarevägen 30, Nb 168 32 Bromma	Vissa rättigheter	Halmstad Hulabäck 2:51
<i>Halmstad Hulabäck 2:52</i> Birgitta Björnberg Place St. Trojan 16100 Boutiers-St-Trojan Frankrike Lars Björnberg Place St.Trojan 16100 Boutiers-St-Trojan Frankrike	Vissa rättigheter	Halmstad Hulabäck 2:51

Rättighetsinnehavare	Ändamål	Fastighet som rättigheten belastar
<i>Halmstad Hulabäck 2:53</i> Alf Harald Hasselqvist Skatekullevägen 3 305 72 Steninge Ann-Marie Hasselqvist Skatekullevägen 3 305 72 Steninge	Vissa rättigheter	Halmstad Hulabäck 2:51
<i>Halmstad Hulabäck 2:54</i> Agneta Olofsdotter Brasch Störtloppsvägen 15 564 34 Bankeryd Johanna Persdotter Axelsson Tjärhovsgatan 42 1 tr 116 28 Stockholm Carl Olof Pontus Monthan Vårbroddsvägen 9 741 42 Knivsta Margareta Staf Sörbyvägen 20 372 31 Ronneby	Vissa rättigheter	Halmstad Hulabäck 2:51
<i>Halmstad Hulabäck 2:55</i> Bitte Hall Steninge kustväg 57 305 72 Steninge	Vissa rättigheter	Ej utrett
<i>Halmstad Hulabäck 2:56</i> Sten Wahlgren Hedåsgatan 9 lgh 1202 412 53 Göteborg Elisabeth Gunnel Wahlgren Hedåsgatan 9 lgh 1202 412 53 Göteborg	Vissa rättigheter	Halmstad Hulabäck 2:51

Rättighetsinnehavare	Ändamål	Fastighet som rättigheten belastar
<i>Halmstad Hulabäck 2:57</i> Ingela von Sydow Genvägen 50 83142 Östersund Johan von Sydow Swedenborgsgatan 23 6 tr 118 27 Stockholm Ulf von Sydow Köpmansgatan 2B 831 30 Östersund	Vissa rättigheter	Halmstad Hulabäck 2:51
<i>Halmstad Hulabäck 2:59</i> George Francois Toe Laer Groteweg 123 NL-8191 Jv Wapenveld Nederländerna Madelaine Agnes Maria Toe Laer Groteweg 123 NL-8191 Jv Wapenveld Nederländerna	Vissa rättigheter	Halmstad Hulabäck 2:51
<i>Halmstad Hulabäck 2:60</i> Aune Sundin Ulvsättersvägen 11 B Läg 1002 806 35 Gävle Björn Svedfelt Skatekullevägen 4 305 72 Steninge	Vissa rättigheter	Halmstad Hulabäck 2:51
<i>Halmstad Hulabäck 2:61</i> Aune Sundin Ulvsättersvägen 11 B Läg 1002 806 35 Gävle Björn Svedfelt Skatekullevägen 4 305 72 Steninge	Vissa rättigheter	Halmstad Hulabäck 2:51

Rättighetsinnehavare	Ändamål	Fastighet som rättigheten belastar
<i>Halmstad Hulabäck 2:64</i> Kent Peterson Olaigatan 17 C 703 61 ÖREBRO	Vissa rättigheter	Halmstad Hulabäck 2:51
<i>Halmstad Hulabäck 2:80</i> Anders Johansson Tollsbo Gård 314 33 Hyltebruk Birgitta Johansson Tollsbo Gård 314 33 Hyltebruk	Vissa rättigheter	Halmstad Hulabäck 2:51
<i>Halmstad Hulabäck 2:117</i> Agneta Olofsdotter Brasch Störtloppsvägen 15 564 34 Bankeryd Johanna Persdotter Axelsson Tjärhovsgatan 42 1 tr 116 28 Stockholm Carl Olof Pontus Monthan Vårbroddsvägen 9 741 42 Knivsta Margareta Staf Sörbyvägen 20 372 31 Ronneby	Vissa rättigheter	Halmstad Hulabäck 2:51
<i>Halmstad Hulabäck 24:1</i> Brita Elisabet Green 103 Long Ridge Lane Nether Poppleton York, Y026 6lw Storbritannien	Vissa rättigheter	Halmstad Hulabäck 2:51
<i>Glassviks Båtförening</i> c/o Carl-Erik Möller Steninge kustväg 80 30572 Steninge	Båtuppläggningsplats vid Glassvik	Halmstad Skipås S:2

Rättighetsinnehavare	Ändamål	Fastighet som rättigheten belastar
<i>Rolf Larsson</i> Stensjö, SärDAL 310 50 Slöinge <i>Jan Olof Larsson</i> Näckrosvägen 1 30293 Halmstad	Arrenderar fiskebodan	Falkenberg Stensjö 1:144
<i>Per-Anders Henriksson</i> Ullarp 204 311 69 Ugglarp	Djurhållare	
<i>Barbro Beckström</i> Tölt i väst HB Bryntebo Äppellunde gård 311 98 Glommen	Djurhållare	
<i>Arcadie Hönig</i> Ljungbyvägen 84 302 56 Halmstad	Jakträtt	Falkenberg Stensjö 1:143
<i>Göran Ivarsson</i> Steninge kustväg 37 305 72 Steninge	Slår ängen, avdelning 48	Halmstad Hulabäck 3:60

Kommentarer från fastighetsutredningen för Stensjöstrands naturreservat 100812

Rätt till vatten och grund

Vatten och grund i havet är enskilt utanför varje fastighets strand enligt reglerna i 1 kap. 5 § jordabalken

Övrigt

I ägoutbyte 1854-12-29, akt 13-EFT-68 står i förening sid. 95 ”Höstnads och betesrätt å samfällda platser och vägar må tillhöra den Delägare inom vilkens skifte de äro belägne, och utgör väg skillnadsgräns, blir mittdvägen höstnads och betesskillnad. Å enskilde platser och vägar tillhör sådan rättighet, den delägare för hvars räkning de äro avdragna.

Rättigheterna akt 13-IM1-39/147.1, 13-IM1-70/370.1, 13-IM2-70/407.1, 13-IM2-94/22955.1 , 94/28947.1, 1382-IM09/5675 som är inskrivna i Halmstad Skipås 25:27 samt Falkenberg

Stensjö 1:143 och 1:144 besvärar ej reservatsområdet enligt förfrågan till Eon Elnät Sverige AB.

Stensjö 1:28, 1:31 och 1:33 har servitut för utfart på Stensjö 1:143. Utfartsvägarna ingår numera i Falkenberg Stensjö ga:1 och servituten har ingen betydelse så länge vägarna ingår i Stensjö ga:1.

Stensjö 1:144 fick servitut i stamfastigheten 1:3:s andel på samfällad väg x i akt 13-EFT-771. Den samfällda vägen utplånades i akt 13-EFT-812. Den utplånade samfällda vägen ingår i Stensjö ga:1.

Utredningen saknar servitut som eventuellt tillkommit genom vattendom eller liknande. Vidare saknas eventuellt avtalsrättigheter som inte är offentliggjorda genom inskrivning.



Inkomma synpunkter

Ämne	Synpunkt
Över- gripande syn- punkter	Det är mycket positivt att syfte och skötselplan uppdateras utifrån ny kunskap om hotade arter i hävdade kusthedar och blomrika sandmarker och att skötsel optimeras för att gynna dessa hotade arter (Falkenbergs kommun, miljö- och hälsoskyddsnämnden)
	Förslaget bedöms inte påtagligt inverka på möjligheterna att fiska i området. Värdet av fritidsfisket i området ökar sannolikt genom att naturvärdena skyddas (Fiskeriverket).
	Remissförslaget utgör en mycket god dokumentation av områdets historiska utveckling och biologiska värden. Det är viktigt att gamla skötselplaner revideras i ljuset av dagens syn på biotopvård och artskydd. Förslaget till skötselplan är detaljerat och väl motiverat och föreslagna föreskrifter ändamålsenliga. (Hallands Botaniska Förening)
	Materialet är lättläst och lättöverskådligt med hjälp av kartorna, och det är mycket enklare att få en översikt över vad som ska göras än i den äldre planen (Björn Larsson)
	Instämmer i huvudsak med föreslagna åtgärder, som vi hoppas kommer att innebära att landskapsbilden återställs till att mera likna den ursprungliga bilden före naturreservatens bildande (Lars Wattström, Christian Vinge, Kjell Risberg, Mats Johansson och Klas Gunnarsson)
	Förslaget bedöms öka möjligheterna att långsiktigt behålla och utveckla livsmiljöerna för många av områdets hotade arter och kan upplevas positiva för friluftslivet med minskad förbuskning (Halmstad kommun)
	Är positiva till föreslagna åtgärder (Glassviks båtförening)
	Det är positivt att brynmiljöer och småvatten framhålls eftersom dessa är viktiga biotoper för det vilda, samt att det rörliga friluftslivet främjas då jakten utgör en stor del av detta (Jägareförbundet)
	Mycket positivt med den höga ambitionen av galler bete och löpande röjningar. (Ulf von Sydow)

Ämne	Synpunkt	Länsstyrelsens bemötande
Samman- slagning och nytt namn	Det framgår inte varför reservaten slås samman till ett (Falkenbergs kommun, kommunledningskontoret).	Beslutet har kompletterats med en förklaring av sammanslagningen som i huvudsak handlar om att områdena länge har betraktats som en helhet.
	Positivt att reservaten slås samman (Skogsstyrelsen, Rädda Hallandskusten, Agneta Brasch och Ulf von Sydow)	
	Inga invändningar mot namnändringen (Hallands Naturskyddsförening, Rädda Hallandskusten, Agneta Brasch)	
	Namnförslaget är olämpligt eftersom Stensjöstrand är mer än dubbelt så stort som Steningedelen och innehåller de högsta naturvärdena. Reservatet föreslås heta Stensjökustens naturreservat. (Hallands Botaniska förening)	Länsstyrelsen anser inte att namnet är olämpligt eftersom Steninge är centralort och namnet inkluderar hela kustområdet kring denna. Namnet är redan lanserat i boken "Upptäck naturen i Halland" eftersom inga negativa synpunkter hade inkommit vid remisstidens utgång.
Geografisk avgräns- ning	Vattenområdet utanför södra delen (f.d. Steninge) samt öar söder om Fågelholmarna bör införlivas för att uppnå syftet med reservatet. Holmarna har häckande sjöfågel som störs av båttrafik från badplatsen i Stora Stensjö och bör få tillträdesförbud. (Ulf von Sydow)	Länsstyrelsen instämmer i att det kan finnas behov av att inkludera vattenområdet även i de södra delarna av reservatet. Det har utförts omfattande marina karteringar i Halland under senare år, och när dessa är klara och analyserade bör en översyn av marina gränser och föreskrifter göras i de reservat där det finns behov. Den revidering av beslut och skötselplan som nu gjorts har inte omfattat reservatets gränser.
	Vattenområdet bör ingå och gränsen bör följa jordartsfördelningen, vilket lämpligen sker genom att djupkurvan för 10 meter följs. (SGU)	
Före- skrifter	Jägareförbundet Halland är kritiska till jaktförbudet eftersom man anser att jakt kan förenas med bevarande av viltstammarna. Man menar också att jakt och friluftsliv kan kombineras genom tydlig information om jakt och jakttider och ev. zoner av reservatet i olika zoner med olika jaktföreskrifter.	Syftet med jaktförbudet är inte att värna om viltstammarna utan att värna om friluftslivet. Detta var inte tydligt i remissversionen men framgår nu av syftet. Området är mycket välbesökt och det är inte rimligt att i någon större utsträckning begränsa allmänhetens tillträde till förmån för enstaka jägare. En viss zoner av förbudet har dock redan i remissversionen gjorts då jakten inte inskränks på ca 14 hektar.

Ämne	Synpunkt	Länsstyrelsens bemötande
Föreskrifter	Glassviks båtförening behöver kunna köra bil till Glassvik med redskap och skräp i samband med att de röjer och städar kring Glassvik.	Föreskriften har justerats enligt önskemål.
Skötselplan Genomförande	Om tångröjning i avdelning 30 ska komma till stånd krävs skötselmedel. Tångbankarna är dock av stort värde för födosökande vadare varför tångborttagning måste ske med urskiljning i tiden. (Ulf von Sydow)	Tångröjning är en rättighet för många fastigheter i området, och om dessa vill nyttja sin rätt ska den inte hindras av skötselplanen. Länsstyrelsen bedömer dock inte att tångrensning krävs för att nå syftet med reservatet, och prioriterar inte att avsätta skötselmedel för detta. Kommunala badplatser som rensas på tång finns i närheten. Länsstyrelsen instämmer i att tångbankar är av värde för födosökande vadare och vissa annuella växter.
	När man kommer norrifrån på kustvägen möts man av manshögt björksly där ljungheden borde bre ut sig (avd. 54 och 55, Länsstyrelsens anmärkning), och området borde röjas snarast möjligt. Området utgör annonseringen av Steninge när man kommer norrifrån. (Steninge Natur- och Miljöförening)	Området har ändrats till prioritet 1 vad gäller röjning, för att tillgodose behovet av öppen landskapsbild och friluftsliv.
	Det behövs omfattande resurser för att genomföra planerna (Hallands Naturskyddsförening)	
	Kullar av markhäckande sjöfågel är numera sällsynta eftersom minken är talrik i området. Minkjakt efterfrågas. (Lars Wattström, Christian Vinge, Kjell Risberg, Mats Johansson och Klas Gunnarsson)	Skötselplanen har förtydligats avseende att mink bör bekämpas (se avsnitt främmande arter), men det har hittills visat sig svårt att hålla efter mink i området.
	Efterfrågar tidsplan för röjning och bränning i området. Har väntat 20 år på dessa åtgärder. (Steninge Natur- och Miljöförening)	En prioritering har upprättats men en tidsplan upprättas ej eftersom förvaltarens resurser varierar.

Ämne	Synpunkt	Länsstyrelsens bemötande
Skötselplan Genomförande	Information till grannar efterfrågas dels i samband med större skötselåtgärd såsom bränning eller större gallring och dels inför varje betessäsong om djurslag, antal djur, vilken period som bete förekommer och kontaktuppgifter till djurägaren. (Agneta Brasch)	Kontaktuppgifter till djurhållare finns redan på många platser i reservatet, och enligt skötselplanen ska det ges information till besökare vid större skötselinsatser.
Skötselplan Indelning i skötselområden	Det är angeläget att föreslagna åtgärder i avdelning 18 genomförs snarast. De provytor som gjordes med handslättermaskin resp. slaghack som utfördes sommaren 2010 var lyckade (Lars Wattström, Christian Vinge, Kjell Risberg, Mats Johansson och Klas Gunnarsson)	Avdelning 18 har hög prioritet vad gäller röjning av buskar och sly, vilket framgår av skötselplanen.
	Avdelning 56 bör delas upp i två eftersom den utgörs av två vitt skilda skogstyper. (Steninge Natur- och Miljöförening)	Avdelningen utgörs förvisso av två skogstyper, men indelningen är främst till för att underlätta kommunikation och dokumentation om skötselåtgärder och det finns för detta ändamål inte något behov av att skilja på områdena
	Avdelning 20 (brynmiljö enligt skötselplanen, Länsstyrelsens anmärkning) var fri från träd på 1960-talet. Både alridån och buskvegetationen mellan Hamnvägen och bäcken bör glesas ut. Alridån för att skapa utsikt från Koberget, buskarna för att de skymmer sikten för trafiken (Lars Wattström, Christian Vinge, Kjell Risberg, Mats Johansson och Klas Gunnarsson)	Alridån kring bäcken har uppkommit efter 1960, men både denna och anslutande buskage har stort värde för fågel, insekter och smådjur och bör finnas kvar. Det finns goda möjligheter att se ut över den öppna heden på många andra platser inom reservatet. Ett tillägg till skötselplanen har gjort det tydligare att trafikfarliga buskar och träd får tas bort.
	Skötselområde skog bör delas i två eftersom avdelning 56 och 59 ska tillåtas växa igen till förmån för fågellivet medan 60 och 61 bör hållas öppna till förmån för friluftsliv. (Hallands Naturskyddsförening)	Länsstyrelsen har förtydligat att inlandsdelen (avd. 60, 61) nyttjas för rekreation och att stigar ska underhållas.

Ämne	Synpunkt	Länsstyrelsens bemötande
Skötselplan Skyltning	Man bör avvakta med att sätta upp informationsskyltar vid avdelning 60, 61 (inlandsdelen) tills den nya villabebyggelsen är klar. (Steninge Natur- och Miljöförening)	Synpunkten har inarbetats i skötselplanen.
	Det bör finnas en skylt vid "Slångången" (Steninge Natur- och Miljöförening)	Synpunkten har inarbetats i skötselplanen.
	Det behövs skyltar på Fågelöarna om att där är tillträdesförbud, samt en ny skylt i hamnen (Lars Wattström, Christian Vinge, Kjell Risberg, Mats Johansson och Klas Gunnarsson)	Synpunkten har inarbetats i skötselplanen.
Skötsel Övrigt	Strandstädning utförs av Steninge Natur- och Miljöförening varje år kring 1 maj. Det kan behövas även någon gång under vintern och efter storm. (Steninge Natur- och Miljöförening)	Länsstyrelsen anser att det är positivt med hjälp från allmänheten vad gäller strandstädning så länge det genomförs inom ramen för reservatets föreskrifter.
	Glassviks båtförening erbjuder sig att även fortsättningsvis sköta området kring Glassvik men ser gärna att arbetet samordnas av representant från Länsstyrelsen. (Glassviks båtförening)	Glassviks båtförening har länge haft uppgiften att sköta berört område och Länsstyrelsen bedömer att det är lämpligt och rimligt med tanke på att området i stor utsträckning används för båtföreningens behov.
	Inlandsreservatet används flitigt av närboende och det är viktigt att stigar och spänger underhålls. (Steninge Natur- och Miljöförening)	Det är förtydligt i skötselplan att stigar ska underhållas
	Träd i inlandsdelen, längs Getingevägen bör avverkas för att hindra att de faller ner av sig själva på vägen. (Steninge Natur- och Miljöförening)	Synpunkten har inarbetats i skötselplanen.
	Positivt att sandblottor ska skapas (Björn Larsson)	

Ämne	Synpunkt	Länsstyrelsens bemötande
Skötsel Övrig	I avdelning 59 bör en siktlinje röjas från vandrarhemmet till skäret och dessutom bör några ekar friställas så att de kan utvecklas till sparbanksekar. (Steninge Natur- och Miljöförening)	Flertalet av de ekar som skulle kunna utvecklas till ”sparbanksekar” växer utanför reservatet, och även många av de träd som skymmer sikten för vandrarhemmet. Att röja i avdelning 59 för att skapa utsikt strider mot reservatets syfte.
	Det vore bra om stenvuren i avdelning 22 (eller 18) restaureras. (Lars Wattström, Christian Vinge, Kjell Risberg, Mats Johansson och Klas Gunnarsson)	Hela skötselområdena ska hållas fria från buskar och därmed även stenvurarna.
	Bete med tjurar hindrar vistelse i området (Steninge Natur- och Miljöförening)	Vi strävar efter ökat bete med nötkreatur för att värna om reservatets naturvärden, och det kan då vara nödvändigt att under en kortare tid hålla tjur inom reservatet. Om det sker ska besökare att informeras.
	Småvatten och bäckar bör få tydliga mål, beskrivningar och åtgärdsförslag i skötselplanen. Det finns idag både vattensamlingar som belastas för hårt av betesdjur och vattensamlingar som växer igen (Björn Larsson).	Skötselplanen är förtydligad avseende på att rensning får ske under vissa omständigheter och det framgår redan idag att småvatten bör hävdas. När det gäller behovet av att skydda vattensamlingar mot betesdjur för vattenkvalitetens skull bedömer Länsstyrelsen att nyttan av att de betas för att gynna konkurrenssvaga kärlväxter överstiger skadan.
	Medhjälp till röjning och borttagning av sly erbjuds av Lars Wattström, Christian Vinge, Kjell Risberg, Mats Johansson och Klas Gunnarsson.	
Annat	En ny björnbärsart har hittats i närheten av reservatet, och det kommer att få namnet steningebäret. (Steninge Natur- och miljöförening)	Uppgiften har inarbetats i skötselplanen.
	Områdets geologi är mycket värdefull och bör belysas bättre. Används i undervisning och både nationellt och internationell forskning. (SGU)	En mer utförlig beskrivningar av geologin har lagts till, enligt förslag.

Ämne	Synpunkt	Länsstyrelsens bemötande
Annat	Kattegattsleden (cykelled) är beroende av att kunna passera reservatets nordligaste del från Oskarshamn till Kvarntorpet där det idag finns en lättgången stig som med begränsade åtgärder kan omvandlas till en grusad cykelstig som då också bli tillgänglig för rullstolar. Man önskar att föreskrifterna utformas så att anläggandet av denna cykelstig inte omöjliggörs. (Cykelfrämjandet Halmstad-Laholm)	Cykling är inte förbjuden i området.
	Vägen till hamnen trafikeras i stor utsträckning av obehöriga, och en bom alternativt tydligare information efterfrågas, liksom en tillsynsman (Lars Wattström, Christian Vinge, Kjell Risberg, Mats Johansson och Klas Gunnarsson)	Hamnföreningens medlemmar har i uppgift att upplysa obehöriga förare om att de bryter mot reservatsföreskrifterna. Möjligheter att sätta upp bom eller liknande anordning kommer att utredas.
	Information om var det finns värdefulla kärlväxter och ett värdefullt kärr (Hallands Botaniska Förening)	Informationen har delvis inarbetats i skötselplanen.
	Hallands Flora bör omnämnas i litteraturförteckningen (Hallands Botaniska Förening)	Har lagts till
	En intressant redogörelse över hur området har sett ut och skötts från 1930 och framåt har skickats in av Arvid Hansenäs.	Delar av texten har arbetats in i skötselplanen.
	Det finns en koloni bivarg i en sandblotta på banvallen (Hallands Botaniska Förening)	

Har inkommit med yttrande	Falkenbergs kommun, kommunledningskontoret Falkenbergs kommun, miljö- och hälsoskyddsnämnden Fiskeriverket Halmstad kommun, samhällsbyggnadskontoret Hallands naturskyddsförening (markägare) Skipås samfällighetsförening (markägare) Agneta Brasch, äger rättighet inom reservatet Arvid Hansenäs, äger rättighet inom reservatet Glassviks båtförening, har rättighet inom reservatet Ulf von Sydow, har rättighet inom reservatet Björn Larsson, närboende Cykelfrämjandet Jägareförbundet i Halland Lars Wattström, Christian Vinge, Kjell Risberg, Mats Johansson och Klas Gunnarsson, närboende Rädda Hallandskusten SGU Skogsstyrelsen Steninge Natur- och Miljöförening Hallands Botaniska Förening
Avstår från att lämna synpunkter	Lantmäteriet Naturvårdsverket (markägare) Polismyndigheten i Halland

2012-03-27

Dnr 511-6955-11

Beslut om Kungörelsedelgivning

Länsstyrelsen förordnar med stöd av 16 § delgivningslagen (1970:428), att delgivning av detta beslut skall ske genom kungörelse. Kungörelsen ska inom 10 dagar härefter införas i Hallandsposten, Hallands Nyheter och Göteborgsposten.

Beslutet hålls tillgängligt på Länsstyrelsen, Slottsgatan 2, Halmstad.

Upplysningar om hur man överklagar

Om Ni vill överklaga detta beslut skall Ni skriva till Länsstyrelsen, 301 86 Halmstad. Ange därvid beslutets diarienummer och vilken ändring i beslutet Ni vill ha.

Länsstyrelsen måste ha fått Ert överklagande **senast den 20 april 2012**, annars kan överklagandet inte prövas.

Länsstyrelsen sänder överklagandet vidare till regeringen för prövning, om Länsstyrelsen inte själv ändrar beslutet på det sätt Ni har begärt det. Om något är oklart kan Ni vända Er till Länsstyrelsen.