

BILDANDE AV NATURRESERVATET VALLEGIELAS I ARJEPLOGS KOMMUN

BESLUT

Med stöd av 7 kap 4 § miljöbalken (1998:808), MB, beslutar länsstyrelsen att det område som utmärkts på bifogad karta, bilaga 1, skall utgöra naturreservatet Vallegielas.

Med stöd av 3 § förordningen om områdesskydd enligt miljöbalken m.m. (1998:1252) fastställer länsstyrelsen bifogad skötselplan (bilaga 4) med mål, riktlinjer och åtgärder för reservatets skötsel och förvaltning. I enlighet med 2 § ovannämnda förordning ska länsstyrelsen vara förvaltare av naturreservatet.

För att tillgodose syftet med reservatet beslutar länsstyrelsen med stöd av 7 kap 5, 6 och 30 §§ MB samt 22 § förordningen om områdesskydd enligt miljöbalken m.m. (1998:1252) att nedan angivna föreskrifter ska gälla i reservatet.

SYFTE

Syftet med reservatet är att bevara områdets höga naturskogsvärden och opåverkade karaktär. Reservatet ska bevara den biologiska mångfalden samt den värdefulla naturmiljön i området och ge förutsättningar för de ingående ekosystemen att utvecklas naturligt. Syftet är även att de delar av reservatet som idag har lägre naturvärden ska utvecklas i riktning mot ett naturligt tillstånd.

Inom ramen för dessa mål ska reservatet även ge möjlighet till naturupplevelser, friluftsliv och vetenskaplig forskning i orörd natur.

Syftet ska nås genom att:

- Inget skogsbruk bedrivs i området.
- Exploateringar och annan verksamhet som kan skada naturmiljön i området förhindras.

Datum
2012-05-14

Diarienummer
511-9000-11

NVR ID
NR2029169

- Området lämnas till fri utveckling med möjlighet till avveckling av främmande trädslag samt naturvårdsbränning och/eller stängsling efter särskild utredning. I arronderingsmarker och utvecklingsmarker kan även andra åtgärder genomföras.
- Vid behov återställa områdets naturliga hydrologi genom att till exempel lägga igen diken.
- Trädfällning och påverkan på markskiktet undviks vid alla typer av åtgärder, med undantag för avveckling av främmande trädslag.

UPPGIFTER OM NATURRESERVATET

Naturreservatets namn:	Vallegielas
Kommun:	Arjeplog
Lägesbeskrivning:	30 km SO om Arjeplog
Area:	956 ha
Fastigheter och ägare:	Allmänningsskogen S:1 (del av), Staten genom Naturvårdsverket Krutaholmen 1:1, Skellefteå Kraft AB
Sameby:	Västra Kikkejaure

RESERVATSFÖRESKRIFTER

A. Föreskrifter enligt 7 kap 5 § MB om inskränkningar i rätten att använda mark- och vattenområden inom reservatet.

Utöver vad som annars gäller enligt lag är det förbjudet att:

1. Bedriva skogsbruk.
2. Fälla eller på annat sätt skada levande eller döda träd och buskar eller tillvarata vindfällan.
3. På annat sätt än vad som anges under punkterna 1 och 2 skada eller förändra mark eller vegetation på land eller i vatten, t.ex. genom att borra, anordna upplag, gräva, schakta eller dumpa.
4. Uppföra byggnad eller annan fast anläggning.
5. Anlägga väg eller led.
6. Anlägga ledningar i luft, mark eller vatten.
7. Bedriva vattenverksamhet, t ex genom vattenreglering, muddring eller avledande av vatten.
8. Inplantera växt- eller djurart.

Datum
2012-05-14

Diarienummer
511-9000-11

NVR ID
NR2029169

9. Släppa ut eller sprida avloppsvatten, gifter, vådliga ämnen, bekämpningsmedel, kalk eller växtnäringsämnen på land eller i vatten.
10. Framföra motordrivna fordon utanför befintlig väg.
11. Sätta upp tavla, plakat, skylt, göra inskrift eller andra markeringar i naturen.

Vidare är det utan länsstyrelsens tillstånd förbjudet att:

12. Utöka eller förändra befintlig byggnad eller anläggning.
13. Uppföra älgtoorn.

Undantag från reservatsföreskrifterna i punkt A:

1. Föreskrifterna ska inte utgöra hinder för förvaltaren att utföra de åtgärder för reservatets vård och skötsel som krävs för att tillgodose syftet med reservatet.
2. Ovanstående föreskrifter ska inte heller utgöra hinder för underhåll av befintliga byggnader, vägar eller andra anläggningar. Innan större underhållsåtgärder ska samråd ske med länsstyrelsen. Exempel på sådana åtgärder är byte av vägtrummor, dikesrensning samt breddning/trädsäkring av kraftledningar.
3. Utan hinder av ovanstående föreskrifter får renskötsel utövas i enlighet med rennäringslagen (1971:437). Före anordnandet av fasta anläggningar ska samråd ske med länsstyrelsen enligt 12 kap 6 § MB, enligt vad som framgår av förordningen (1998:904) om täkter och anmälan för samråd.
4. Vid uttransport av fälld älg eller björn får terrängskoter, t ex fyrhjuling, användas. Vid körning ska i första hand befintliga stigar och leder användas och särskild försiktighet ska iakttas för att undvika skador på mark och vegetation.
5. Snöskoteråkning är tillåten i reservatet på väl snötäckt mark. Vid körning ska i första hand befintliga stigar och leder användas och särskild försiktighet ska iakttas för att undvika skador på mark och vegetation.
6. I de fall totalförsvaret har intressen (anläggningar och/eller planerade grupperingsplatser) inom reservatet får tillsyn och skyddsarbetsuppgifter utföras utan hinder av föreskrifterna.

B. Föreskrifter enligt 7 kap 6 § MB om skyldighet att tåla visst intrång

Ägare och innehavare av särskild rätt till fastigheterna förpliktas att tåla att följande anordningar utförs och att följande åtgärder vidtas som behövs för att tillgodose syftet med naturreservatet.

1. Utmärkning av reservatet
2. Uppsättning och underhåll av informationstavla
3. Naturvårdsbränning efter särskild utredning.
4. Utförande av restaureringsåtgärder av engångskaraktär, exempelvis stängsling av ungskog eller avveckling av främmande trädslag.
5. Genomförande av undersökningar av djur- och växtarter samt av mark- och vattenförhållanden, inklusive uppföljning av bevarandemål.
6. Tillgängliggörande av reservatet för besökare, tex genom anläggande och underhåll av parkeringsplats, stigar, eldstäder och vindskydd.

C. Ordningsföreskrifter enligt 7 kap 30 § MB

Utöver vad som annars gäller är det för allmänheten förbjudet att:

1. Fälla eller på annat sätt skada levande eller döda träd och buskar.
2. Skada vegetationen i övrigt t ex genom att gräva upp växter såsom ris, örter, mossor eller lavar eller ta bort vedlevande svampar.
3. Fånga, skada eller döda ryggradsdjur. Insamla ägg eller störa djurlivet genom att exempelvis klättra i boträd eller medvetet uppehålla sig i närheten av fågelbo, lya eller gryt.
4. Insamla ryggradslösa djur.
5. Förstöra eller skada berg, jord eller sten på land eller i vatten genom att t ex borra, hacka, spränga, rista, gräva eller måla.
6. Skräpa ner.
7. Göra upp en eld som är större än ca 0,5 meter i diameter. Vid eldning ska egen medhavd ved användas, det är dock tillåtet att i begränsad omfattning ta löst liggande kvistar och grenar.
8. Framföra motordrivna fordon utanför befintlig väg.

Undantag från reservatsföreskrifterna i punkt C:

1. Snöskoteråkning är tillåten i reservatet på väl snötäckt mark. Vid körning ska i första hand befintliga stigar och leder användas och särskild försiktighet ska iakttas för att undvika skador på mark och vegetation.
2. I reservatet är det utan hinder av föreskrifterna tillåtet att jaga och fiska i enlighet med gällande lagstiftning.
3. Bär- och matsvampplockning är tillåtet i området.

SKÅLEN FÖR LÄNSSTYRELSENS BESLUT

Beskrivning av området

Area:	956 ha
Naturtyper:	Vatten 83 ha Skogsmark 690 ha, varav produktiv skog 598 ha Myr 183 ha

Naturreservatet Vallegielas ligger drygt 30 km sydost om Arjeplogs samhälle, strax väster om riksväg 95 (Silvervägen). Reservatet omfattar flera bergstoppar, där de högsta når ca 650 meter över havet. Berggrunden utgörs av sura till intermediära intrusivbergarter som granit och granodiorit.

Datum
2012-05-14

Diarienummer
511-9000-11

NVR ID
NR2029169

Skogarna i reservatet är genomgående mycket gamla och utgörs till största del av urskogsartade bestånd, med mycket få spår av äldre skogsbruk. Fältskiktet i området domineras av frisk ristyp, men i anslutning till bäckar och dråg med rörligt markvatten förekommer även en del örtinslag. Spår av bränder finns inom hela reservatet men i stora delar av området ligger den senaste branden långt tillbaks i tiden, uppskattningsvis minst 200-250 år.

Trädslagsblandningen varierar mycket inom området. I nordvästra delen av reservatet dominerar granen, medan barrblandskog och tall tar över i de södra och östra delarna av området. I många bestånd finns också inslag av gamla lövträd, främst sälg och björk. Även produktiviteten varierar mycket inom området och i reservatet finns alltifrån magra höjdlägesskogar till förhållandevis produktiva bestånd längre ned i sluttningarna. Särskilt i anslutning till bäckar och dråg med rörligt markvatten förekommer en del riktigt produktiva bestånd, med anmärkningsvärt grov och högrest granskog.

I de grandominerade delarna är de uråldriga träden ofta rikt draperade med hänglavar, framförallt garnlav. Skogen har mycket lång kontinuitet och det finns stora mängder av död ved i alla dimensioner och nedbrytningsstadier. På gammelgranarna förekommer naturskogsarter som t ex knottrig blåslav och gammelgransskål på i stort sett varje träd och på de allra äldsta träden kan man även finna mer krävande arter som t ex liten sotlav. På lågorna förekommer en rik flora av arter som är knutna till urskogsartade skogar, som t ex rosenticka, gräddticka, kristallticka, rynkskinn, ostticka, harticka och lappticka. På de gamla sälgarna finner man arter som skrovellav, lunglav och doftticka. På gammelgranarna ses ofta spår efter tretåig hackspett, som är den hackspettsart som kanske tydligast är knuten till gamla naturskogsmiljöer.

I sluttningarna väster om Vallare utgörs skogen av urskogsartad barrblandskog med rik tillgång på död ved. Här förekommer rikligt med grova tallöverståndare och brandljud förekommer både i tall och gran. Längre österut i reservatet breder ett mosaikartat område ut sig, där urskogsartad tallskog dominerar på de torra myrholmarna. Tillgången på stående och liggande död ved är god och påverkansgraden är låg. Bland intressanta arter som har förekommer på tallågor i reservatet märks bl a tallstocksticka, fläckporing, dvärgbägarlav och gräddporing.

För besökaren har Vallegielas naturreservat mycket att erbjuda. De gamla, trolska urskogarna inbjuder till vandringar och tar man sig upp till någon av bergstopperna, väntar en storslagen utsikt över det omkringliggande landskapet. För den som inte vill vandra lika långt finns vackra vyer, urskogar och fina fikaplatser även i låglandet, t ex vid någon av sjöarna. Den som har tur kan även få besök vid fikaplatserna av Norrbottens landskapsdjur, den sällskapliga lavskrikan.

Länstyrelsens bedömning

De urgamla skogarna i Vallegielas har mycket höga naturvärden och hyser även en stor mångfald av växter och djur knutna till naturskogsmiljöer. Skogsavverkning eller annan exploatering skulle innebära att områdets naturvärden förstörs. Med anledning av detta har frågan om bildande av ett naturreservat aktualiserats.

Datum
2012-05-14

Diarienummer
511-9000-11

NVR ID
NR2029169

Beslutet följer gällande riktlinjer för prioritering av naturreservatsskydd och Sveriges internationella åtaganden om skydd av den biologiska mångfalden, samt Sveriges miljö kvalitetsmål. Beslutet ger därmed ett värdefullt bidrag till uppfyllandet av miljö kvalitetsmålet *Levande skogar*.

Länstyrelsen bedömer att ett naturreservat i det aktuella området är förenligt med kommunens översiktsplan och med hushållningsbestämmelserna i 3 och 4 kap. MB.

Vid en vägning mellan enskilda och allmänna intressen i enlighet med 7 kap 25 § MB, bedömer länstyrelsen att den inskränkning i den enskildes rätt att använda mark och vatten som beslutet innebär, inte går längre än vad som krävs för att syftet med naturreservatet ska tillgodoses.

I enlighet med vad som sägs i 4 och 5 §§ förordningen (2007:1244) om konsekvensutredning vid regelgivning, bedömer länstyrelsen att den föreslagna ordningsföreskriften enligt 7 kap 30 § MB innebär så begränsade konsekvenser, såväl kostnadsmässiga som i övrigt att det saknas skäl för en konsekvensutredning av regelgivningen.

ÄRENDETS BEREDNING

De höga naturvärdena inom naturreservatet Vallegielas uppmärksammades i samband med en inventering av skyddsvärda statliga skogar och urskogsartade skogar som Länstyrelsen och Naturvårdsverket på uppdrag av Regeringen genomförde under åren 2003-2004. Kompletterande fältinventeringar genomfördes även under 2006. Under 2011 löstes ersättningsfrågan för den största markägaren i området, Arjeplogs allmänning, genom ett större markbyte. Allmanningen fick då mark som köpts in från Sveaskog som ersättning för flera planerade reservat på allmänningssmark. För den andra markägaren i området, Skellefteå Kraft AB, löstes ersättningsfrågan under 2011 genom ett avtal om intrångsersättning.

Beslutet har föregåtts av samråd med Arjeplogs kommun, som tillstyrker bildandet. Av yttrandet framgår att kommunen ser det som positivt att staten investerar i bevarandet av kommunens exklusiva naturmiljöer. Samtidigt betonar man vikten av att staten avsätter mer resurser för områdenas förvaltning, så att de skyddade områdena kan bli en verklig tillgång för kommunens utveckling. I sitt yttrande framför kommunen även synpunkter på vissa detaljer i beslut och skötselplan. Länstyrelsen bedömer att de justeringar som kommunen föreslår är rimliga och har därför beslutat att inarbeta dem i beslutet.

Ärendet har även remitterats till SGU, Bergsstaten, Skogsstyrelsen samt Försvarsmakten. Av dessa har yttranden inkommit från SGU och Försvarsmakten, som inte har något att erinra mot förslaget. Västra Kikkejaure sameby har förelagts att yttra sig över förslaget, men avstått.



Länsstyrelsen
Norrbotten

BESLUT

7 (7)

Datum
2012-05-14

Diarienummer
511-9000-11

NVR ID
NR2029169

HUR MAN ÖVERKLAGAR

Detta beslut kan överklagas hos Regeringen (Miljödepartementet) enligt bilaga 3.

BESLUTETS IKRAFTTRÄDANDE

Beslutet gäller från den dag det vunnit laga kraft, utom vad gäller föreskrifter med stöd av 7 kap. 30 § miljöbalken, vilka gäller omedelbart.

DE SOM DELTAGIT I LÄNSSTYRELSENS BESLUT

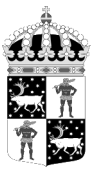
I detta ärende har beslut tagits av landshövding Per-Ola Eriksson, efter föredragning av naturvårdshandläggare Per-Anders Jonsson. I den slutliga handläggningen av ärendet deltog även enhetschefen för naturvårdsenheten Ulf Bergelin samt länsassessor Hans Landberg.

Per-Ola Eriksson

Per-Anders Jonsson

Bilagor:

1. Karta över reservatet
2. Översigtskarta
3. Hur man överklagar
4. Skötselplan



Länsstyrelsen
Norrbotten

511-9000-11

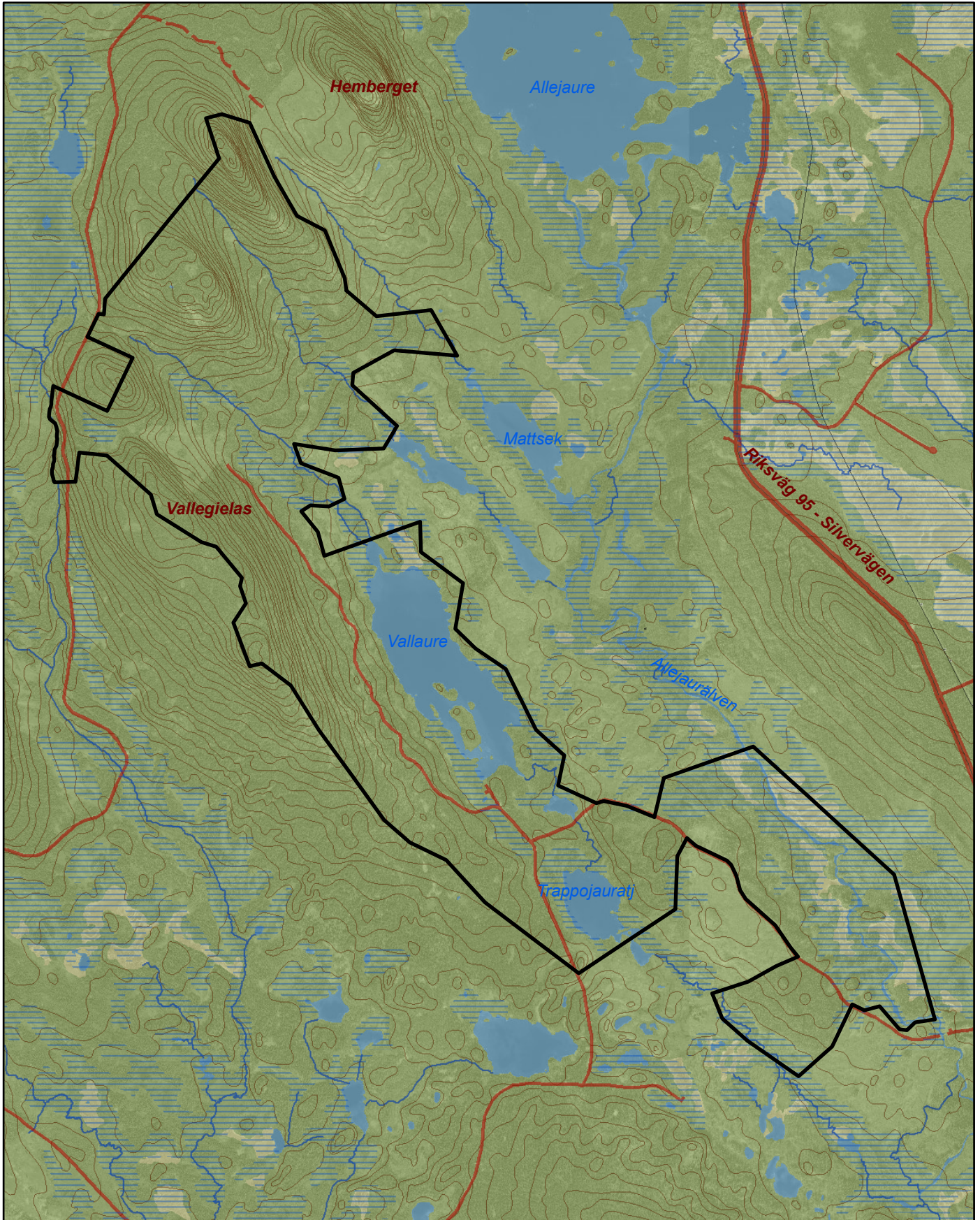
NR2029169

Bilaga 1


Naturreseptatet Vallegielas

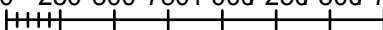
Area 956 ha

Skala 1:35 000



© Copyright Lantmäteriet 2011. Ur GSD - Produkter, ärende 106-2004/188

 Gräns för naturreseptatet

0 250 500 750 1 000 250 500 750 Meter






Naturreseptat Vallegielas

Arjeplogs kommun

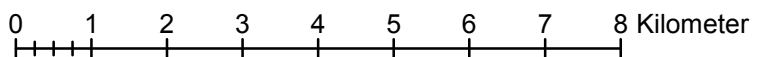
Skala 1:100 000

Länsstyrelsen
Norrbotten



© Copyright Lantmäteriet 2011. Ur GSD - Produkter, ärende 106-2004/188

- Vallegielas
- Övriga naturreseptat





Länsstyrelsen
Norrbotten

Bilaga 3

HUR MAN ÖVERKLAGAR

Om Ni vill överklaga länsstyrelsens beslut ska Ni skriva till

Regeringen, Miljödepartementet. Ni ska skicka eller lämna in Ert överklagande till

Länsstyrelsen i Norrbottens län, 971 86 LULEÅ

För att Ert överklagande ska kunna prövas måste överklagandet ha kommit in till länsstyrelsen **inom tre veckor** från den dag Ni fick del av beslutet. Länsstyrelsen skickar därefter överklagandet till Regeringen, Miljödepartementet.

Ni ska i Ert överklagande ange

- * vilket beslut Ni överklagar (ärendets diarienummer och beslutsdag),
- * hur Ni vill att beslutet ska ändras och varför,
- * Ert namn, postadress och telefonnummer.

Ni ska underteckna Ert överklagande. Om Ni anlitar ombud kan istället ombudet underteckna överklagandet. I så fall ska fullmakt bifogas.

Om Ni behöver ytterligare upplysningar om hur man överklagar kan Ni vända Er till länsstyrelsen, telefon 0920 – 960 00.

SKÖTSELPLAN FÖR NATURRESERVATET VALLEGIELAS

Denna skötselplan är en bilaga till länsstyrelsens beslut 2012-05-14 om bildande av naturreservatet Vallegielas.

INNEHÅLLSFÖRTECKNING

1. ALLMÄNT	1
1.1 Reservatets syfte	2
1.2 Beskrivning av området	2
2. BEVARANDEMÅL NATURVÄRDEN	3
2.1 Skog	3
2.1.1 Skogliga värdekärnor	4
2.1.2 Arronderingsmarker	4
2.1.2. Hantering av spontana bränder	5
2.2 Våtmarker och vattendrag	5
3. FRILUFTSLIV OCH INFORMATION	6
3.1 Information	6
3.2 Anläggningar	7
3.3 Stigar och leder	7
4. GRÄNSER	8
5. TILLFARTSVÄGAR	8
6. SAMMANFATTNING AV LÖPANDE SKÖTSELÅTGÄRDER	9

BILAGOR

- A. Översiktskarta
- B. Naturvärdesklassning, Information och Tillgänglighet
- C. Artlista

1. ALLMÄNT

Denna skötselplan anger riktlinjerna och målen för skötseln av **naturreservatet Vallegielas**. Vid planering och utförande av skötselåtgärder ska syftet med naturreservatet och reservatsföreskrifterna vara styrande. Andra aktuella regelverk och riktlinjer ska också beaktas.

1.1 Reservatets syfte

Syftet med reservatet är att bevara områdets höga naturskogsvärden och opåverkade karaktär. Reservatet ska bevara den biologiska mångfalden samt den värdefulla naturmiljön i området och ge förutsättningar för de ingående ekosystemen att utvecklas naturligt. Syftet är även att de delar av reservatet som idag har lägre naturvärden ska utvecklas i riktning mot ett naturligt tillstånd.

Inom ramen för dessa mål ska reservatet även ge möjlighet till naturupplevelser, friluftsliv och vetenskaplig forskning i orörd natur.

Syftet ska nås genom att:

- Inget skogsbruk bedrivs i området.
- Exploateringar och annan verksamhet som kan skada naturmiljön i området förhindras.
- Området lämnas till fri utveckling med möjlighet till avveckling av främmande trädslag samt naturvårdsbränning och/eller stängsling efter särskild utredning. I arronderingsmarker och utvecklingsmarker kan även andra åtgärder genomföras.
- Vid behov återställa områdets naturliga hydrologi genom att till exempel lägga igen diken.
- Trädfällning och påverkan på markskiktet undviks vid alla typer av åtgärder, med undantag för avveckling av främmande trädslag.

1.2 Beskrivning av området

Area: 956 ha

Naturtyper: Vatten 83ha
Skogsmark 690 ha, varav produktiv skog ca 598 ha
Myr 183 ha

Naturreservatet Vallegielas ligger drygt 30 km sydost om Arjeplogs samhälle, strax väster om riksväg 95 (Silvervägen). Reservatet omfattar flera bergstoppar, där de högsta når ca 650 meter över havet. Berggrunden utgörs av sura till intermediära intrusivbergarter som granit och granodiorit.

Skogarna i reservatet är genomgående mycket gamla och utgörs till största del av urskogsartade bestånd, med mycket få spår av äldre skogsbruk. Fältskiktet i området domineras av frisk ristyp, men i anslutning till bäckar och dråg med rörligt markvatten förekommer även en del örtinslag. Spår av bränder finns inom hela reservatet men i stora delar av området ligger den senaste branden långt tillbaks i tiden, uppskattningsvis minst 200-250 år.

Trädslagsblandningen varierar mycket inom området. I nordvästra delen av reservatet dominerar granen, medan barrblandskog och tall tar över i de södra och östra delarna av området. I många bestånd finns också inslag av gamla lövträd, främst sälk och björk.

Även produktiviteten varierar mycket inom området och i reservatet finns alltifrån magra höjdlägesskogar till förhållandevis produktiva bestånd längre ned i slutningarna. Särskilt i anslutning till bäckar och dråg med rörligt markvatten förekommer en del riktigt produktiva bestånd, med anmärkningsvärt grov och högre granskog.

I de grandominerade delarna är de uråldriga träden ofta rikt draperade med hänglavar, framförallt garnlav. Skogen har mycket lång kontinuitet och det finns stora mängder av död ved i alla dimensioner och nedbrytningsstadier. På gammelgranarna förekommer naturskogsarter som t ex knottrig blåslav och gammelgransskål på i stort sett varje träd och på de allra äldsta träden kan man även finna mer krävande arter som t ex liten sotlav. På lågorna förekommer en rik flora av arter som är knutna till urskogsartade skogar, som t ex rosenticka, gräddticka, kristallticka, rynkskinn, ostticka, harticka och lappticka. På de gamla sälarna finner man arter som skrovellav, lunglav och doftticka. På gammelgranarna ses ofta spår efter tretåig hackspett, som är den hackspettsart som kanske tydligast är knuten till gamla naturskogsmiljöer.

I slutningarna väster om Vallare utgörs skogen av urskogsartad barrblandskog med rik tillgång på död ved. Här förekommer rikligt med grova tallöverståndare och brandljud förekommer både i tall och gran. Längre österut i reservatet breder ett mosaikartat område ut sig, där urskogsartad tallskog dominerar på de torra myrholmarna. Tillgången på stående och liggande död ved är god och påverkansgraden är låg. Bland intressanta arter som har förekommer på tallågor i reservatet märks bl a tallstockticka, fläckporing, dvärgbägarlav och gräddporing.

För besökaren har Vallegielas naturreservat mycket att erbjuda. De gamla, trolska urskogarna inbjuder till vandringar och tar man sig upp till någon av bergstopperna, väntar en storslagen utsikt över det omkringliggande landskapet. För den som inte vill vandra lika långt finns vackra vyer, urskogar och fina fikaplatser även i låglandet, t ex vid någon av sjöarna. Den som har tur kan även få besök vid fikaplatserna av Norrbottens landskapsdjur, den sällskapliga lavskrikan.

2. BEVARANDEMÅL NATURVÄRDEN

2.1 Skog

Skogarna i reservatet utgörs främst av gamla, urskogsartade barrskogar med varierande inslag av björk och sälg. I stora delar av området är det mycket länge sedan det brann och många bestånd befinner sig i ett sent successionsstadium som präglas av intern dynamik. I delar av området finns spår av dimensionsavverkning, men skogarna uppvisar generellt en mycket låg påverkansgrad. En arronderingsmark bestående av ett nyare hygge ingår också i reservatet (Bilaga B).

2.1.1 Skogliga värdekärnor (*motsvarar i Natura 2000 9010 Västlig taiga*).

De skogliga värdekärnorna i reservatets utgörs av mycket gamla, urskogsartade barrskogsmiljöer. I området förekommer både urskogsartade granskogar, barrblandskogar och tallskogar. Bestånden har mycket lång skoglig kontinuitet, med rik förekomst av gamla träd och stora mängder död ved. I området finns också en rik flora av arter som är knutna till urskogsmiljöer, bl a tretåig hackspett, ostticka, lappticka, kristallticka, tallstocksticka och liten sotlav. Skogarna utgörs av sena successionsstadier och präglas av intern dynamik.

2.1.2 Arronderingsmarker (*motsvarar i Natura 2000 "Icke naturaskog"*).

I reservatet finns ett nyare hygge som togs upp i början av 2000-talet. Hygget är inte markberett och så vitt länsstyrelsen känner till inte heller planterat. Det bedöms i dagsläget inte möjligt att genomföra en naturvårdsbränning i området och en inhägning kan knappast motiveras. Området bör därför tills vidare lämnas för fri utveckling.



Arronderingsmarken vid vändskivan i nordvästra delen av reservatet (delområde A i Bilaga B).

Naturvårdsbränning

Spår av skogsbränder förekommer visserligen i hela reservatet men i stora delar av området ligger den senaste branden långt tillbaka i tiden, uppskattningsvis 200-250 år. På grund av skogarnas höga ålder och omistliga naturvärden bedöms det inte lämpligt att genomföra naturvårdsbränning i reservatet.

Avveckling av främmande trädslag

Målsättningen inom alla skyddade områden är att främmande trädslag (t ex *Pinus contorta*) inte ska finnas. Inom reservatet finns idag inga uppgifter om att contorta skulle ha etablerats. Om främmande trädslag upptäcks i samband med gränskontroll eller andra besök till området ska detta rapporteras och åtgärdas.

Bevarandemål

- Arealen värdekärna får inte minska.
- Naturvärden ska bevaras och växt- och djurlivet ska tillåtas utvecklas fritt. Förändringar i naturtillståndet ska endast ske genom naturlig succession och naturliga processer.
- Främmande trädslag som t. ex *P. contorta* ska inte förekomma.

Skötselåtgärder

- Inga aktiva skötselåtgärder, med undantag för borttagande av främmande trädslag som upptäcks inom reservatet.

2.1.2. Hantering av spontana bränder

Då området utgörs av mycket värdefulla urskogsmiljöer i en sen successionsfas med gott om gamla träd, lågor samt andra substrat ska bränder som uppstår i reservatet släckas. Vid släckningsarbete ska så skonsamma metoder som möjligt användas och befintliga begränsningslinjer så som vägar, vattendrag och rågångar nyttjas i första hand. Fysiska ingrepp som fällning av träd eller anläggande av mineralgator bör undvikas.

2.2 Våtmarker och vattendrag

I östra delen av reservatet ingår delar av en myr som klassats som högsta naturvärdesklass i Våtmarksinventeringen. För övriga, mindre våtmarker och vattendrag (t ex Allejaureälven) inom reservatet har ingen riktad naturvärdesinventering genomförts.

Bevarandemål

- Naturliga hydrologi ska bevaras och växt och djurlivet skall tillåtas utvecklas fritt. Förändringar i naturtillståndet ska endast ske genom naturlig succession och naturliga processer.

Skötselåtgärder

- Inga aktiva skötselåtgärder.

3. FRILUFTSLIV OCH INFORMATION

Urskogarna i Vallegiela är ett förhållandevis okänt utflyktsmål. I området saknas anläggningar för rörligt friluftsliv och området nyttjas så vitt Länsstyrelsen känner till endast i begränsad omfattning för jakt, utflykter och bärplockning. Reservatet bedöms dock ha en betydande utvecklingspotential som utflyktsmål för både rörligt friluftsliv och turism. Genom att området nu ges naturreservatsstatus kommer områdets höga natur- och friluftslivsvärden bli mer kända, vilket kan innebära ett förändrat besöksstryck. Detta gäller i synnerhet om bron över Allejaureälven kan repareras, en åtgärd som markant skulle förbättra områdets tillgänglighet för besökare.

Längst de vägar som går genom reservatet finns många platser där man kan parkera personbilar, t ex vid vändskivan och stickvägen som leder ned till Vallauve. Länsstyrelsen bedömer att dessa i dagsläget bör fylla behoven från de besökare som kan förväntas till reservatet. För närvarande finns det därför inte något behov av att iordningsställa en särskild parkeringsplats i reservatet.

Grunden för friluftslivet inom reservatet är att det alltid ska ske utifrån områdets naturgivna förutsättningar. Med det förhållandevis låga besöksstryck som finns i området idag, bedömer Länsstyrelsen inte att det finns behov av iordningsställa några anläggningar för rörligt friluftsliv i reservatet. Om besöksstrycket skulle öka avsevärt t ex genom att reservatet görs mer lättillgängligt från Silvervägen, kan det dock bli nödvändigt att ompröva detta ställningstagande.

3.1 Information

Skötselmål

- En informationstavla med information om reservatet ska finnas. Förslag på lämplig placering framgår av Bilaga B.
- Informationstavlan skall vara i gott skick och informationen ska vara aktuell.
- Aktuell information om reservatet skall finnas på länsstyrelsens hemsida.

Skötselåtgärder

- Aktuell informationstavla enligt gällande standard skall tas fram och monteras upp inom ett år efter att beslutet vunnit laga kraft.

- Information om reservatet skall läggas ut på länsstyrelsens hemsida inom två veckor från att beslutet vunnit laga kraft.
- Informationstavlan uppdateras med avseende på eventuella nya anläggningar, stigar eller leder.

3.2 Anläggningar

Grunden är att reservatet ska nyttjas för rörligt friluftsliv utifrån sina naturgivna förutsättningar och i dagsläget finns inga anläggningar för rörligt friluftsliv i området. Vallegielas har hittills varit ett förhållandevis okänt utflyktsmål, men områdets reservatsstatus kan tillsammans med förbättrad tillgänglighet på sikt innebära ett förändrat besöksstryck.

Behovet av anläggningar för rörligt friluftsliv behöver därför kontinuerligt utvärderas. Om behov uppkommer, ekonomiska förutsättningar finns och det bedöms vara förenligt med reservatets syften kan nya anläggningar för att kanalisera eller främja friluftslivet iordningsställas.

Skötselmål

- Anläggningar ska vara anpassade till naturmiljön och hållas i gott skick.

Skötselåtgärder

- Anläggningsgraden ska med jämna mellanrum utvärderas.

3.3 Stigar och leder

Länsstyrelsen har dålig kunskap om vilka leder och stigar som finns i området och man bör därför bör utreda vilka leder och stigar som finns, samt vilka behov som finns av att fortsätta underhålla dem. För att underlätta för besökare att upptäcka områdets natur- och utflyktsvärden kan även förutsättningarna för att anlägga en enklare strövstig utredas.

För alla stigar och leder som ska underhållas ska den exakta sträckningen mätas in med GPS. Leder och stigar skall så långt som möjligt anpassas till naturliga förutsättningar för att minimera behovet av röjning och påverkan på naturmiljön. Vid röjning av stigar och leder i reservatet ska alla träd med diameter över 10 cm i brösthöjd lämnas kvar som död ved. Kapning av lågor ska undvikas om framkomligheten istället kan lösas genom t ex kvistning.

Skötselmål

- Marksliaget från besökare får inte bli så stort att det påverkar områdets natur- eller upplevelsevärden negativt.
- Uppmärkta stigar skall hållas framkomliga och markeringarna skall vara tydliga.
- Vägvisare utefter stigarna skall vara tydliga och enhetliga.

Skötselåtgärder

- Utredning av vilka stigar och leder som finns i reservatet, vilka av dessa som ska fortsätta underhållas samt eventuella behov av nya strövtigar.
- Sträckningen av uppmärkta leder och stigar skall kvalitetssäkras med hjälp av GPS.
- Stigarna kompletteras med vägvisare där så behövs.

4. GRÄNSER

Reservatets gränser och rågångar är redan markerade i fält enligt gällande standard.

Skötsel mål

- Reservatets gränser skall vara tydligt markerade enligt Naturvårdsverkets anvisningar.

Skötselåtgärder

- Kontroll av gränsmarkeringarna och rågångar ska göras minst vart tionde år.
- Vid behov röjs rågångar och otydliga markeringar åtgärdas.

5. TILLFARTSVÄGAR

Det finns flera vägar som leder till och genom reservatet. Vallegielas ligger endast omkring en kilometer från riksväg 95 (Silvervägen), vilket innebär att området har mycket goda förutsättningar för att kunna bli ett lättillgängligt och publikt reservat.

I dagsläget tvingas dock besökare till långa omvägar via Avaviken eller Mellanström för att nå reservatet. Detta beror på att den väg som leder till reservatet direkt från riksväg 95 är avspolad vid Allejaureälven.

En reparation av bron över Allejaureälven skulle dramatiskt öka tillgängligheten till reservatet och öppna för en utveckling av friluftsliv och turism i området. Det bör därför undersökas om detta är möjligt i samarbete med övriga intressenter.

Skötsel mål

- Tillfartsvägarna till reservatet ska vara i sådant skick att de kan trafikeras med personbil.

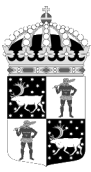
Skötselåtgärder

- En utredning av möjligheterna att reparera bron över Allejaureälven ska genomföras senast 2014.



6. SAMMANFATTNING AV LÖPANDE SKÖTSELÅTGÄRDER

Avsnitt	Vad	När
2.1	Skog	
	Avveckling av främmande trädslag.	Vid behov
3.1	Information	
	Aktuell informationsskylt om reservatet tas fram och monteras upp.	Snarast
	Kontrollera att skylten innehåller aktuell information och är läsbar.	Årligen
	Röjning av sly runt informationsskylt.	Vid behov
	Aktuell information om reservatet ska finnas på länsstyrelsens hemsida.	Snarast
3.2	Anläggningar	
	Utvärdera anläggningsgraden i reservatet och föreslå eventuella kompletteringar	Vart 10:e år
3.3	Stigar och leder	
	Utredning av vilka stigar och leder som finns i reservatet, vilka av dessa som ska fortsätta underhållas samt eventuella behov av nya strövstigar.	Senast 2015
	Stigar och leder som ska fortsätta underhållas mäts in och kvalitetssäkras med GPS	Senast 2015
4	Gränser	
	Kontrollera att gränsmarkeringarna och rågångar är tydliga.	Vart 10:e år
5	Tillfartsvägar	
	Utredning av förutsättningarna för en reparation av bron över Allejaureälven	Senast 2014



Naturreseptatet Vallegielas

Arjeplogs kommun

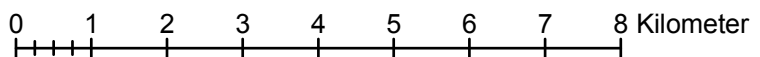
Skala 1:100 000

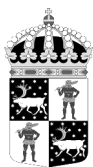
Länsstyrelsen
Norrbotten



© Copyright Lantmäteriet 2011. Ur GSD - Produkter, ärende 106-2004/188

- Vallegielas
- Övriga naturreseptat





Länsstyrelsen
Norrbotten

511-9000-11

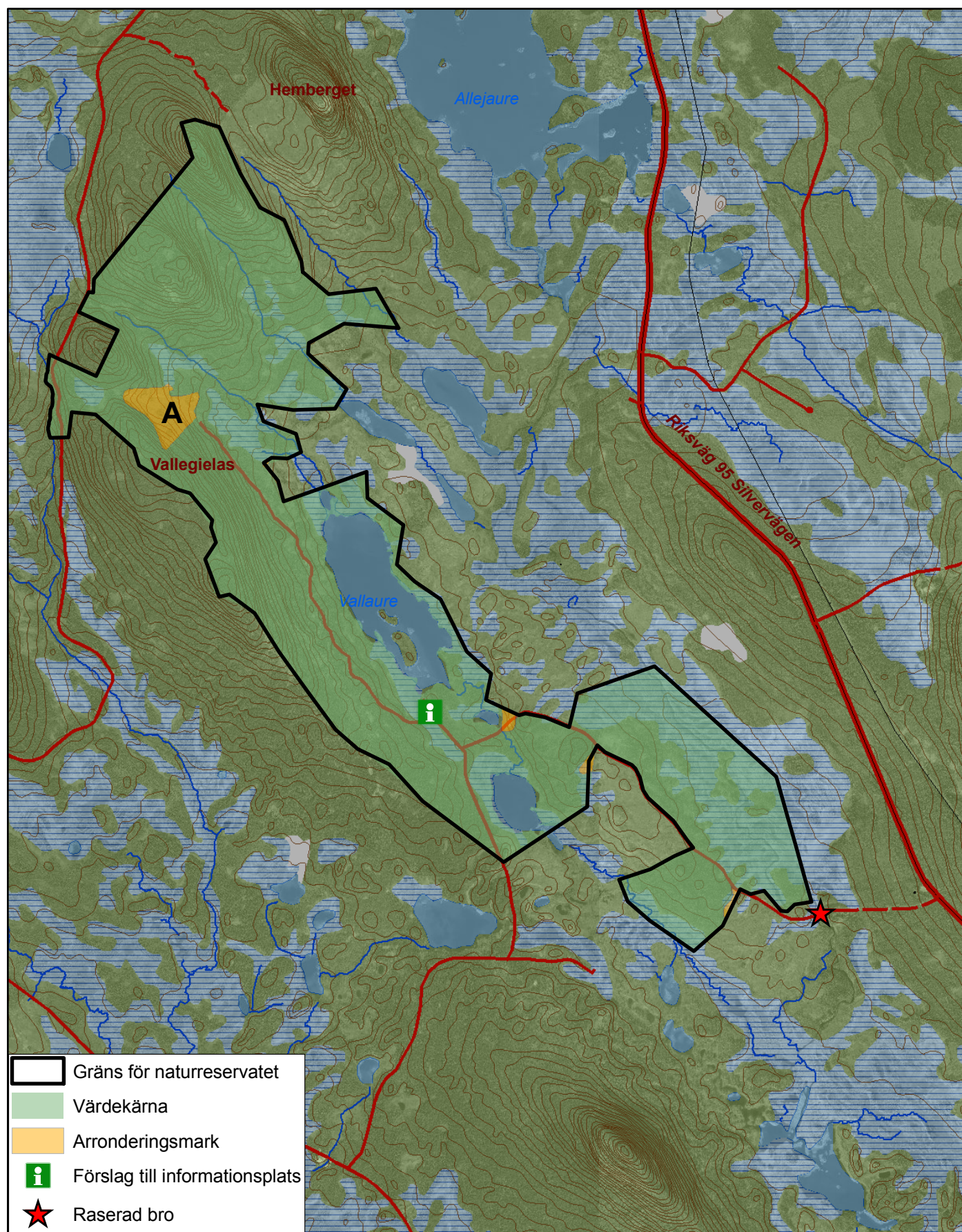
NR2029169

Bilaga B

Naturreseptatet Vallegielas

Naturvärdesklassning, Information och Tillgänglighet

Skala 1:40 000



© Copyright Lantmäteriet 2011. Ur GSD - Produkter, ärende 106-2004/188

0 500 1 000 1 500 2 000 2 500 Meter



Förteckning över signalarter och rödlistade arter inom naturreservatet Vallegielas

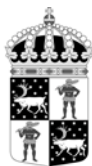
Svampar

	Svenskt namn	Latinskt namn	Hotkategori
1.		<i>Antrodiella pallasii</i>	VU
2.	Blodticka	<i>Gloeoporus taxicola</i>	
3.	Doftskinn	<i>Cystostereum murrayi</i>	NT
4.	Doftticka	<i>Haploporus odorus</i>	VU
5.	Fläckporing	<i>Antrodia albobrunnea</i>	VU
6.	Gammelgransskål	<i>Pseudographis pinicola</i>	NT
7.	Granticka	<i>Phellinus chrysoloma</i>	NT
8.	Grovicka	<i>Phaeolus schweinitzii</i>	
9.	Gräddticka	<i>Perenniporia subacida</i>	VU
10.	Gränsticka	<i>Phellinus nigrolimitatus</i>	NT
11.	Gräddporing	<i>Skeletocutis lenis</i>	VU
12.	Harticka	<i>Inonotus leporinus</i>	NT
13.	Kristallticka	<i>Skeletocutis stellae</i>	VU
14.	Lappticka	<i>Amylocystis lapponica</i>	VU
15.	Nordtagging	<i>Odonticum romellii</i>	NT
16.	Ostticka	<i>Skeletocutis odora</i>	VU
17.	Rosenticka	<i>Fomitopsis rosea</i>	NT
18.	Rynkskinn	<i>Phlebia centrifuga</i>	NT
19.	Stjärntagging	<i>Asterodon ferruginosus</i>	NT
20.	Tallstocksticka	<i>Gloeophyllum protractum</i>	VU
21.	Tallticka	<i>Phellinus pini</i>	NT
22.	Trådticka	<i>Climacocystis borealis</i>	
23.	Ullticka	<i>Phellinus ferrogineofuscus</i>	NT
24.	Violmussling	<i>Trichaptum laricinum</i>	NT

Hotkategorier enligt Artdatabankens rödlista 2010. EN=Starkt hotad, VU=Sårbar, NT=Nära hotad, DD=Kunskapsbrist.

Lavar och mossor

	Svenskt namn	Latinskt namn	Hotkategori
25.	Blanksvart spiklav	<i>Calicium denigratum</i>	
26.	Brunpudrad nållav	<i>Chaenotheca gracillima</i>	
27.	Blågrå svartspik	<i>Chaenothecopsis fennica</i>	NT



Länstyrelsen
Norrbotten

Datum
2012-01-19

Diarienummer
511-9000-11
RegDOS ID
NR2029169

28.	Bårdlav	<i>Nephroma parile</i>	
29.	Dvärgbägarlav	<i>Cladonia parasitica</i>	NT
30.	Garnlav	<i>Alectoria sarmentosa</i>	NT
31.	Knottrig blåslav	<i>Hypogymnia bitteri</i>	NT
32.	Korallblylav	<i>Parmeliella triptophylla</i>	
33.	Liten sotlav	<i>Cyphelium karelicum</i>	VU
34.	Luddlav	<i>Nephroma resupinatum</i>	
35.	Lunglav	<i>Lobaria pulmonaria</i>	NT
36.	Skrovellav	<i>Lobaria scrobiculata</i>	NT
37.	Stuplav	<i>Nephroma bellum</i>	

Hotkategorier enligt Artdatabankens rödlista 2010. EN=Starkt hotad, VU=Sårbar, NT=Nära hotad.

Fåglar

	Svenskt namn	Latinskt namn	Hotkategori
38.	Järpe	<i>Bonasa bonasia</i>	
39.	Duvhök	<i>Accipiter gentilis</i>	
40.	Tretåig hackspett	<i>Picoides tridactylus</i>	NT
41.	Lavskrika	<i>Perisoreus infaustus</i>	NT
42.	Spillkråka	<i>Dryocopus martius</i>	
43.	Tjäder	<i>Tetrao urogallus</i>	

Hotkategorier enligt Artdatabankens rödlista 2010. EN=Starkt hotad, VU=Sårbar, NT=Nära hotad.