

BILDANDE AV NATURRESERVATET MELLANLANDET I KALIX KOMMUN

BESLUT

Med stöd av 7 kap 4 § miljöbalken (1998:808), MB, beslutar länsstyrelsen att det område som utmärkts på bifogad karta, bilaga 1, skall utgöra naturreservatet Mellanlandet.

Med stöd av 3 § förordningen om områdesskydd enligt miljöbalken m.m. (1998:1252) fastställer länsstyrelsen bifogad skötselplan (bilaga 4) med mål, riktlinjer och åtgärder för reservatets skötsel och förvaltning. I enlighet med 2 § ovannämnda förordning ska länsstyrelsen vara förvaltare av naturreservatet.

För att tillgodose syftet med reservatet beslutar länsstyrelsen med stöd av 7 kap 5, 6 och 30 §§ MB samt 22 § förordningen om områdesskydd enligt miljöbalken m.m. (1998:1252) att nedan angivna föreskrifter ska gälla i reservatet.

SYFTE

Syftet med reservatet är att bevara områdets höga naturskogsvärden och opåverkade karaktär. Reservatet ska bevara den biologiska mångfalden samt den värdefulla naturmiljön i området och ge förutsättningar för de ingående ekosystemen att utvecklas naturligt. Syftet är även att de delar av reservatet som idag har lägre naturvärden ska utvecklas i riktning mot ett naturligt tillstånd.

Inom ramen för dessa mål ska reservatet ge möjlighet till naturupplevelser, friluftsliv och vetenskaplig forskning i orörd natur.

Syftet ska nås genom att:

- Inget skogsbruk bedrivs i området.
- Exploateringar och annan verksamhet som kan skada naturmiljön i området förhindras.

Datum
2012-05-14

Diarienummer
511-10700-11

NVR ID
NR 2021707

- Området lämnas till fri utveckling med möjlighet till avveckling av främmande trädslag samt naturvårdsbränning och/eller stängsling efter särskild utredning. I utvecklingsmarker kan även andra åtgärder genomföras.
- Trädfällning och påverkan på markskiktet undviks vid alla typer av åtgärder, med undantag för avveckling av främmande trädslag.

UPPGIFTER OM NATURRESERVATET

Naturreservatets namn:	Mellanlandet
Kommun:	Kalix
Lägesbeskrivning:	20 km NV om Morjärv
Area:	473 ha
Fastigheter och ägare:	Kälvjärv 1:3 (del av), Naturvårdsverket Kälvjärv 1:9, Naturvårdsverket Törefors 1:6 (del av), Sveaskog
Natura 2000:	berör Torne och Kalix älvsystem (SE0820430)
Sameby:	Kalix

RESERVATSFÖRESKRIFTER

A. Föreskrifter enligt 7 kap 5 § MB om inskränkningar i rätten att använda mark- och vattenområden inom reservatet.

Utöver vad som annars gäller enligt lag är det förbjudet att:

1. Bedriva skogsbruk.
2. Fälla eller på annat sätt skada levande eller döda träd och buskar eller tillvarata vindfällan.
3. På annat sätt än vad som anges under punkterna 1 och 2 skada eller förändra mark eller vegetation på land eller i vatten, t.ex. genom att borra, anordna upplag, gräva, schakta eller dumpa.
4. Uppföra byggnad eller annan fast anläggning.
5. Anlägga väg eller led.
6. Anlägga ledningar i luft, mark eller vatten.
7. Bedriva vattenverksamhet, t ex genom vattenreglering, muddring eller avledande av vatten.
8. Inplantera växt- eller djurart.
9. Släppa ut eller sprida avloppsvatten, gifter, vådliga ämnen, bekämpningsmedel, kalk eller växtnäringsämnen på land eller i vatten.
10. Framföra motordrivna fordon utanför befintlig väg.
11. Sätta upp tavla, plakat, skylt, göra inskrift eller andra markeringar i naturen.

Vidare är det utan länsstyrelsens tillstånd förbjudet att:

12. Utöka eller förändra befintlig byggnad eller anläggning.
13. Uppföra älg torn.

Undantag från reservatsföreskrifterna i punkt A:

1. Föreskrifterna ska inte utgöra hinder för förvaltaren att utföra de åtgärder som krävs för reservatets vård och skötsel.
2. Ovanstående föreskrifter ska inte heller utgöra hinder för underhåll av befintliga byggnader, vägar eller andra anläggningar. Innan större underhållsåtgärder ska samråd ske med länsstyrelsen. Exempel på sådana åtgärder är byte av vägtrummor, dikesrensning samt breddning/trädsäkring av kraftledningar.
3. Utan hinder av ovanstående föreskrifter får renskötsel utövas i enlighet med rennäringslagen (1971:437). Före anordnandet av fasta anläggningar ska samråd ske med länsstyrelsen enligt 12 kap 6 § MB, enligt vad som framgår av förordningen (1998:904) om täkter och anmälan för samråd.
4. Vid uttransport av fälld älg eller björn får terrängskoter, t ex fyrhjuling, användas. Vid körning ska i första hand befintliga stigar och leder användas och särskild försiktighet ska iaktas för att undvika skador på mark och vegetation.
5. Snöskoteråkning är tillåten i reservatet på väl snötäckt mark. Vid körning ska i första hand befintliga stigar och leder användas och särskild försiktighet ska iaktas för att undvika skador på mark och vegetation.
6. I de fall totalförsvaret har intressen (anläggningar och/eller planerade grupperingsplatser) inom reservatet får tillsyn och skyddsarbetsuppgifter utföras utan hinder av föreskrifterna.

B. Föreskrifter enligt 7 kap 6 § MB om skyldighet att tåla visst intrång

Ägare och innehavare av särskild rätt till fastigheterna förpliktas att tåla att följande anordningar utförs och att följande åtgärder vidtas som behövs för att tillgodose syftet med naturreservatet.

1. Utmärkning av reservatet
 2. Uppsättning och underhåll av informationstavla
 3. Naturvårdsbränning efter särskild utredning.
 4. Utförande av restaureringsåtgärder av engångskaraktär, exempelvis stängsling av ungskog eller avveckling av främmande trädslag.
 5. Genomförande av undersökningar av djur- och växtarter samt av mark- och vattenförhållanden, inklusive uppföljning av bevarandemål.
- Tillgängliggörande av reservatet för besökare, t ex genom anläggande och underhåll av parkeringsplats, stigar, eldstäder och vindskydd.

C. Ordningsföreskrifter enligt 7 kap 30 § MB

Utöver vad som annars gäller är det för allmänheten förbjudet att:

1. Bryta kvistar, fälla eller på annat sätt skada levande eller döda träd och buskar.
2. Skada vegetationen i övrigt t ex genom att gräva upp växter såsom ris, örter, mossor eller lavar eller ta bort vedlevande svampar.
3. Fånga, skada, döda eller bortföra ryggradsdjur. Störa djurlivet genom att exempelvis klättra i boträd eller medvetet uppehålla sig i närheten av fågelbo, lya eller gryt.
4. Insamla ryggradslösa djur.
5. Förstöra eller skada berg, jord eller sten på land eller i vatten genom att t ex borra, hacka, spränga, rista, gräva eller måla.
6. Framföra motordrivna fordon utanför befintlig väg.

Undantag från reservatsföreskrifterna i punkt C:

1. Snöskoteråkning är tillåten i reservatet på väl snötäckt mark. Vid körning ska i första hand befintliga stigar och leder användas och särskild försiktighet ska iakttas för att undvika skador på mark och vegetation.
2. I reservatet är det utan hinder av föreskrifterna tillåtet att jaga och fiska i enlighet med gällande lagstiftning.
3. Bär- och matsvampplockning är tillåtet i området.

SKÅLEN FÖR LÄNSSTYRELSENS BESLUT

Beskrivning av området

Area:	473 ha
Naturtyper:	Skogsmark 316 ha, varav produktiv skog ca 267 ha Myr 155 ha Grus/sandmark 1 ha

Mellanlandet är ett flackt våtmarksområde beläget cirka 1,5 mil nordväst om Morjärv. Skogarna utgörs till stor del av gamla barrskogar. Våtmarkerna domineras av sumpskogar och topogena kärr. I östra delen finns även inslag av så kallade strängflarkkärr.

Hela området är präglad av havets svallning och i den norra delen finns utbredda förekomster av svallsand. Topparna Granbergssvedjan och Lill-Granberget nordost om området har båda stuckit upp ur det forntida havet och här kan man se spår av Högsta kustlinjen som visar sig i vegetationen.

Mellanlandet karaktäriseras av gamla urskogsartade tall- och barrblandskogar i mestadels friska till fuktiga och i vissa fall blöta miljöer. Skogarna är tydligt präglade av brand. Dem är lövrika och flerskiktade och bär spår av brandljud. Överallt finns gott om flera hundra år gamla träd.

Datum
2012-05-14

Diarienummer
511-10700-11

NVR ID
NR 2021707

I reservatet finns även rikligt med granlågor och stående döda tallar och granar. På granlågorna finns flera sällsynta vedsvampar som är knutna till gamla, orörda skogar, exempelvis rosentickan. Gräddticken är en art som kan finnas både på döda barr- och lövträd. I området finns det rikligt med spår efter hackspett, bland annat den tretåiga hackspetten som också är en art som behöver skogar med kontinuerlig tillgång på döende träd.

Trädslagsblandningen varierar från rena tallskogar till barrblandskog med inslag av vårtbjörk. Bitvis leder den fuktiga marktypen till att skogen är mycket gles och senvuxen med insprängda blöthål. Mindre delar är att karaktärisera som tallsumpskog. I de södra delarna återfinns bitvist rikligt med vårtbjörk, samt enstaka aspar på de friskare markerna.

Området har överlag en mycket låg påverkan av skogsbruk. Det finns glesa spår av dimesionsavverkning från långt tillbaka i tiden, i form av gamla, grova och mossövertäckta tallstubbar. Det finns även spår av gamla diken. Våtmarkerna är i hög grad påverkade av dikningar. I södra delen av området utgörs dessutom en mindre del av utvecklingsmark som bär spår av plockhuggning och dessa bestånd har i dagsläget lägre naturvärden än övrig skog i området men förväntas med tiden kunna utveckla höga naturvärden.

Länsstyrelsens bedömning

Mellanlandet hyser mycket höga skogliga naturvärden genom sina variationsrika, brandpräglade skogar med låg påverkansgrad. Skogsavverkning eller annan exploatering skulle innebära att områdets naturvärden förstörs. Med anledning av detta har frågan om bildande av ett naturreservat aktualiserats.

Beslutet följer gällande riktlinjer för prioritering av naturreservatsskydd och Sveriges internationella åtaganden om skydd av den biologiska mångfalden, samt Sveriges miljö kvalitetsmål. Beslutet ger därmed ett värdefullt bidrag till uppfyllandet av miljö kvalitetsmålet *Levande skogar*.

Länsstyrelsen bedömer att ett naturreservat i det aktuella området är förenligt med kommunens översiktsplan och med hushållningsbestämmelserna i 3 och 4 kap. MB.

Vid en vägning mellan enskilda och allmänna intressen i enlighet med 7 kap 25 § MB, bedömer länsstyrelsen att den inskränkning i den enskildes rätt att använda mark och vatten som beslutet innebär, inte går längre än vad som krävs för att syftet med naturreservatet ska tillgodoses.

I enlighet med vad som sägs i 4 och 5 §§ förordningen (2007:1244) om konsekvensutredning vid regelgivning, bedömer Länsstyrelsen att den föreslagna ordningsföreskriften enligt 7 kap 30 § MB innebär så begränsade konsekvenser, såväl kostnadsmässiga som i övrigt att det saknas skäl för en konsekvensutredning av regelgivningen.

ÄRENDETS BEREDNING

De höga naturvärdena inom naturreservatet Mellanlandet uppmärksammades i samband med en inventering av skyddsvärda statliga skogar som länsstyrelsen och Naturvårdsverket genomförde under åren 2003-2005. Inventeringen gjordes på uppdrag av regeringen och redovisades i Naturvårdsverkets rapporter 5339, 5344, 5345 och 5473. För Norrbottens län redovisades totalt 432 områden som skyddsvärda.

Under 2005 slöts en överenskommelse mellan Naturvårdsverket, Sveaskog och länsstyrelserna i Norrbotten respektive Västerbotten, om hur de skyddsvärda områdena från inventeringen skulle bevaras långsiktigt. Överenskommelsen redovisades i en rapport (Naturvårdsverket, rapport 5498) där 168 områden i Norrbottens län pekades ut som blivande naturreservat. Naturreservatet Mellanlandet är ett av dessa områden.

Naturvårdsverket och Sveaskog AB träffade den 13 juni 2008 en överenskommelse om formellt skydd av 431 särskilt värdefulla naturskogsområden i hela landet. Denna innebär att områdena, på i överenskommelsen angivna villkor, kan avsättas som naturreservat utan krav på ekonomisk ersättning till Sveaskog. För länets del omfattas de områden som redovisats som naturreservat i Naturvårdsverkets rapport 5498.

Beslutet har föregåtts av samråd med Kalix kommun som inte har inkommit med svar.

Förslaget har också remitterats till Försvarmakten, SGU och Skogsstyrelsen. Av dessa har Skogsstyrelsen och Försvarmakten angett att de inte har något att erinra mot förslaget. SGU anser generellt att prospektering inte bör vara förbjuden i ett naturreservat då prospekteringsverksamhet i normalfallet inte ger någon påverkan på naturmiljön. Prospekteringen kan istället ge värdefull geologisk information om området. Länsstyrelsen finner dock inte skäl att ändra de föreslagna reservatsföreskrifterna med anledning av synpunkterna som SGU framfört. I sitt yttrande har SGU även givit värdefull information om berggrunden och jordartsgeologin i området, något som har arbetats in i beskrivningen av området.

Markägaren Sveaskog har getts tillfälle att yttra sig över förslaget. Sveaskog är positiv till reservatsbildningen men anger i sitt yttrande att mer utrymme bör lämnas i beslut och skötselplan för naturvårdande skötsel av naturreservatet, exempelvis genom att ändra syftesbeskrivningen för att öppna upp för fler skötselmetoder än naturvårdsbränning. Länsstyrelsen bedömer dock att beslutet och skötselplanen redan ger tillräckliga möjligheter för naturvårdande skötsel och finner därför inte skäl att förändra beslutet med anledning av Sveaskogs synpunkter.

Kalix sameby har förelagts att yttra sig över förslaget. Inget svar har inkommit.

HUR MAN ÖVERKLAGAR

Detta beslut kan överklagas hos Regeringen (Miljödepartementet) enligt bilaga 3.



Länstyrelsen
Norrbotten

BESLUT

7 (7)

Datum
2012-05-14

Diarienummer
511-10700-11

NVR ID
NR 2021707

BESLUTETS IKRAFTTRÄDANDE

Beslutet gäller från den dag det vunnit laga kraft, utom vad gäller föreskrifter med stöd av 7 kap. 30 § miljöbalken, vilka gäller omedelbart.

DE SOM DELTAGIT I LÄNSSTYRELSENS BESLUT

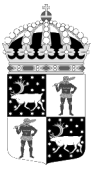
I detta ärende har beslut tagits av landshövding Per-Ola Eriksson, efter föredragning av naturvårdshandläggare Mary Agrér. I den slutliga handläggningen av ärendet har även chefen för naturvårdsenheten Ulf Bergelin och länsassessor Hans Landberg deltagit.

Per-Ola Eriksson

Mary Agrér

Bilagor:

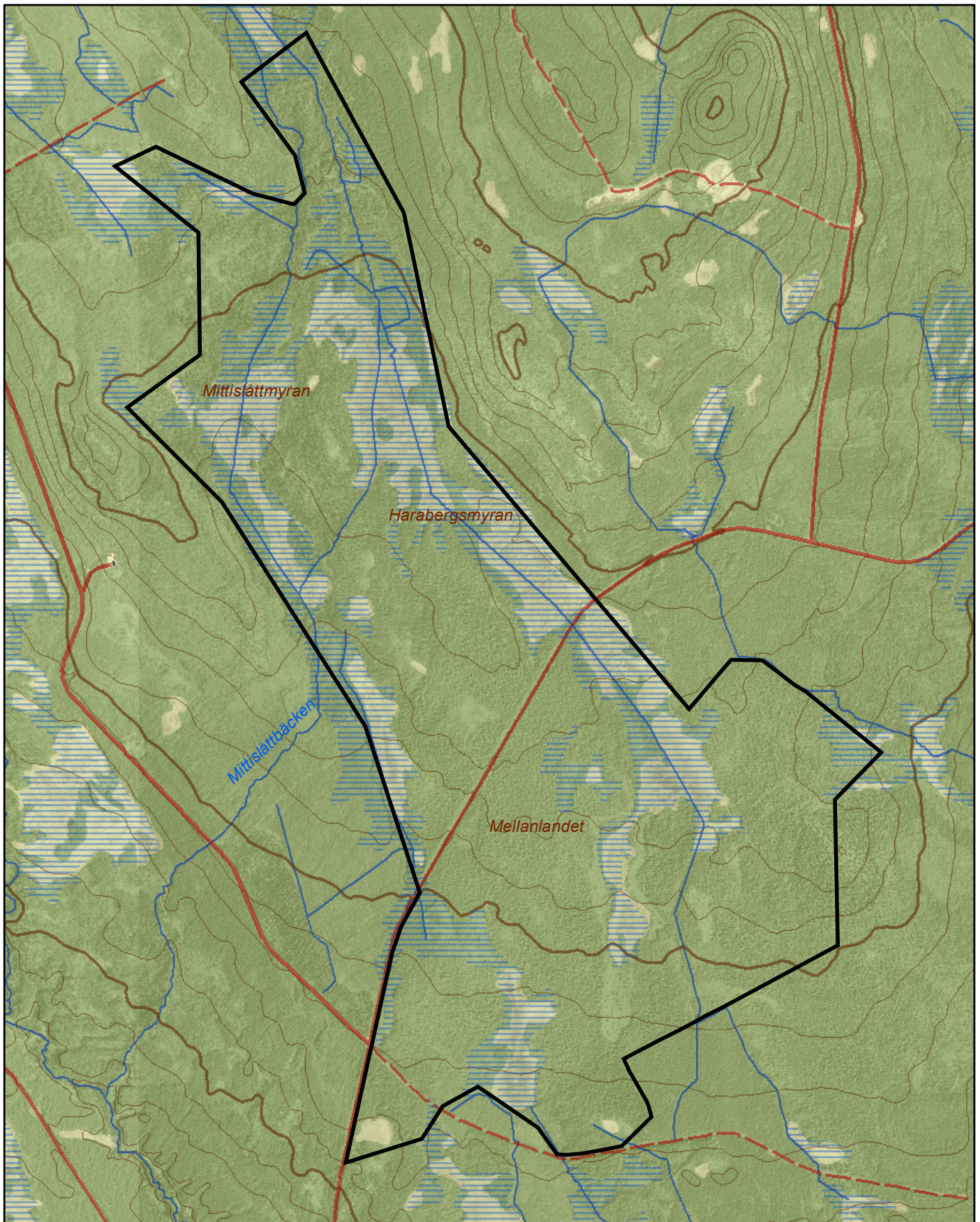
1. Karta över reservatet
2. Översiktskarta
3. Hur man överklagar
4. Skötselplan





Naturreseptatet Mellanlandet

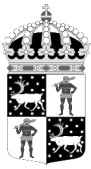
Area 473 ha

Skala 1:20 000

Länsstyrelsen
Norrbotten

© Lantmäteriet

 Gräns för naturreseptatet0  1 Kilometer

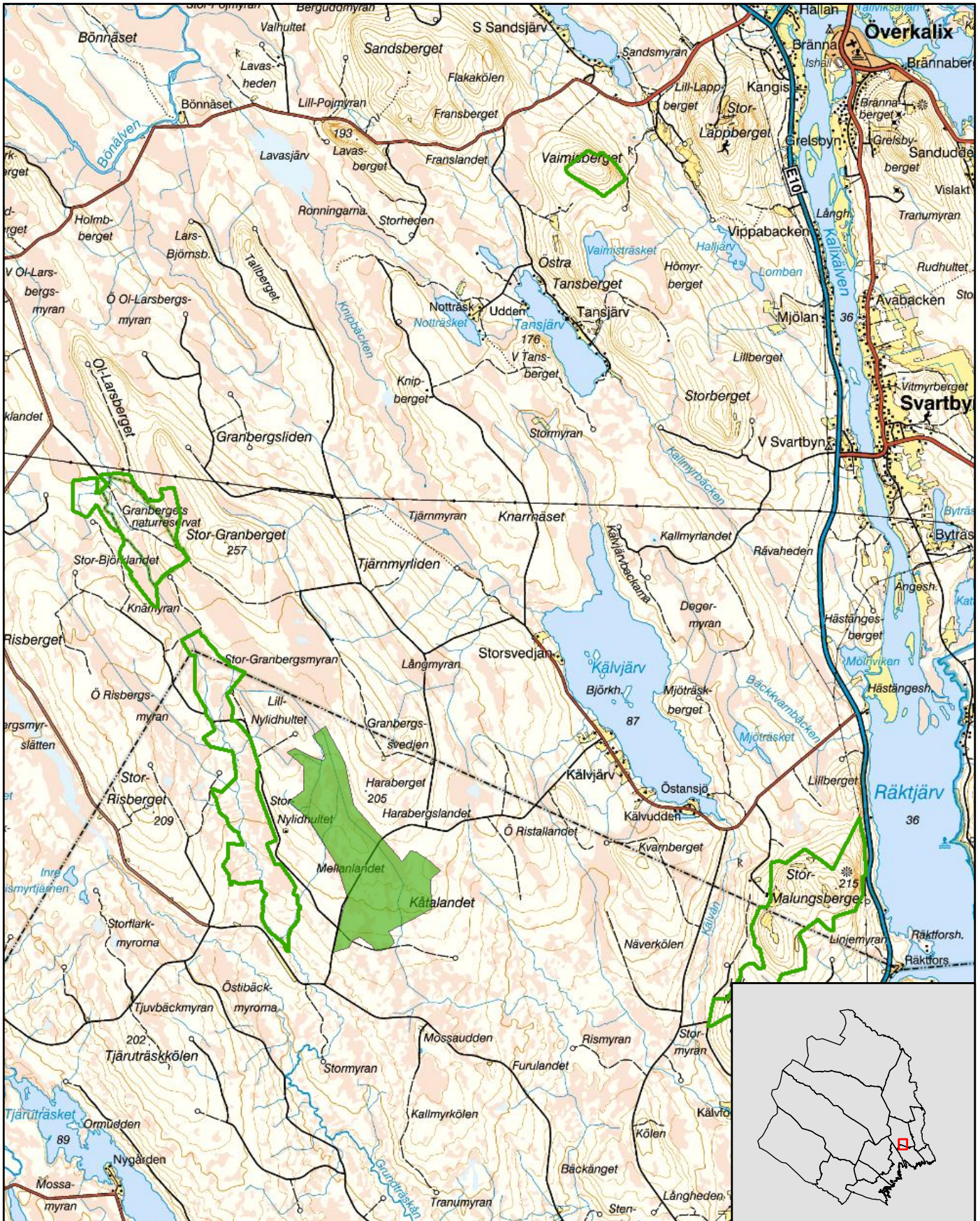


Naturreseptat Mellanlandet



Kalix kommun

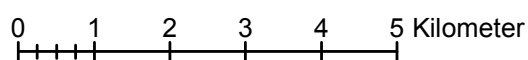
Skala 1:100 000

Länsstyrelsen
Norrbotten



© Lanträneriet

-  Gräns för naturreseptat
-  Andra naturreseptat





Länsstyrelsen
Norrbotten

Bilaga 3

HUR MAN ÖVERKLAGAR

Om Ni vill överklaga länsstyrelsens beslut ska Ni skriva till

Regeringen, Miljödepartementet. Ni ska skicka eller lämna in Ert överklagande till

Länsstyrelsen i Norrbottens län, 971 86 LULEÅ

För att Ert överklagande ska kunna prövas måste överklagandet ha kommit in till länsstyrelsen **inom tre veckor** från den dag Ni fick del av beslutet. Länsstyrelsen skickar därefter överklagandet till Regeringen, Miljödepartementet.

Ni ska i Ert överklagande ange

- * vilket beslut Ni överklagar (ärendets diarienummer och beslutsdag),
- * hur Ni vill att beslutet ska ändras och varför,
- * Ert namn, postadress och telefonnummer.

Ni ska underteckna Ert överklagande. Om Ni anlitar ombud kan istället ombudet underteckna överklagandet. I så fall ska fullmakt bifogas.

Om Ni behöver ytterligare upplysningar om hur man överklagar kan Ni vända Er till länsstyrelsen, telefon 0920 – 960 00.

SKÖTSELPLAN FÖR NATURRESERVATET MELLANLANDET I KALIX KOMMUN

ALLMÄNT OM PLANEN

Naturreservatets syfte ska vara styrande för reservatets långsiktiga vård och förvaltning.

Områdets avgränsning redovisas i bilaga A.

Beskrivning och uppgifter om naturreservatet finns i beslutet 511-10700-11.

Denna skötselplan ska ses över inom en tioårsperiod och vid behov revideras.

Delar av naturreservatet ingår i nätverket Natura 2000.

SYFTET MED NATURRESERVATET

Syftet med reservatet är att bevara områdets höga naturskogsvärden och opåverkade karaktär. Reservatet ska bevara den biologiska mångfalden samt den värdefulla naturmiljön i området och ge förutsättningar för de ingående ekosystemen att utvecklas naturligt. Syftet är även att de delar av reservatet som idag har lägre naturvärden ska utvecklas i riktning mot ett naturligt tillstånd.

Inom ramen för dessa mål ska reservatet ge möjlighet till naturupplevelser, friluftsliv och vetenskaplig forskning i orörd natur.

Syftet ska nås genom att:

- Inget skogsbruk bedrivs i området.
- Exploateringar och annan verksamhet som kan skada naturmiljön i området förhindras.
- Området lämnas till fri utveckling med möjlighet till avveckling av främmande trädslag samt naturvårdsbränning och/eller stängsling efter särskild utredning. I utvecklingsmarker kan även andra åtgärder genomföras.
- Trädfällning och påverkan på markskiktet undviks vid alla typer av åtgärder, med undantag för avveckling av främmande trädslag.

BEVARANDEMÅL

Skog

i) Värdekärna

Skogsbestånden ska genom intern dynamik och andra naturliga processer fortsätta att utvecklas fritt.

ii) Utvecklingsmarker

Eventuella skötselåtgärder i områdets utvecklingsmarker bör utredas och tas upp vid en revidering av skötselplanen. Tillsvärdare ska dessa områden fortsätta att utvecklas fritt i riktning mot naturskog.

Avveckling av främmande trädslag

Målsättningen inom alla skyddade områden är att främmande trädslag (till exempel *Pinus contorta*) inte ska finnas. Avveckling av främmande trädslag är därför en prioriterad åtgärd inom reservatet.

Våtmarker

Våtmarkernas naturliga hydrologi och vegetation skall bevaras och endast förändras genom naturliga processer.

Om det förekommer diken som kan komma att påverka områdets hydrologi negativt och på sikt utgör ett hot mot områdets naturvärden, bör åtgärder vidtas. Eventuella åtgärder, såsom igenläggning av diken, genomförs vid behov och efter att en undersökning av områdets hydrologi har slutförts.

Sjöar och vattendrag

Den naturliga hydrologin och vegetationen skall bevaras och endast förändras genom naturliga processer.

Brand

Då skogsbrand ingår i den naturliga störningsregimen i området bör spontant uppkommen brand få löpa fritt så långt det är möjligt. Brandbekämpning ska främst ske för att förhindra spridning utanför reservatet. Vid släckningsarbete ska så skonsamma metoder som möjligt användas och befintliga begränsningslinjer så som vägar, vattendrag och rågångar nyttjas i första hand. Fysiska ingrepp så som fällning av träd eller anläggande av mineralgator bör undvikas.



GRÄNSER

Naturresevatets gränser ska markeras enligt Naturvårdsverkets anvisningar och snarast efter att naturresevatet har beslutats.

Kontroll av gränsmarkeringar och rågångar ska göras minst vart tionde år.

FRILUFTSLIV OCH INFORMATION

Informationstavla med föreskrifter sätts upp på lämplig plats vid resevatet. Förslagsvis på plats som markerats på kartan i bilaga A.

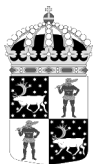
Aktuell information om naturresevatet ska finnas på länsstyrelsens hemsida.

SAMMANFATTNING AV PRIORITERADE ÅTGÄRDER

Skötselåtgärd	När
Information på länsstyrelsens hemsida	Snarast efter att resevatet har beslutats
Utmärkning av resevatetsgränsen	Snarast efter att resevatet har beslutats
Informationstavla vid resevatet	Snarast efter att resevatet har beslutats
Översyn och eventuellt revidering av skötselplan	Senast 2022
Uppföljning av gränsmarkering	Minst vart tionde år
Underhåll av gränsmarkering	Vid behov
Utredning kring diken i området	Snarast efter att resevatet har beslutats

Bilaga:

- A. Karta
- B. Artlista



Länsstyrelsen
Norrbotten

511-10700-11

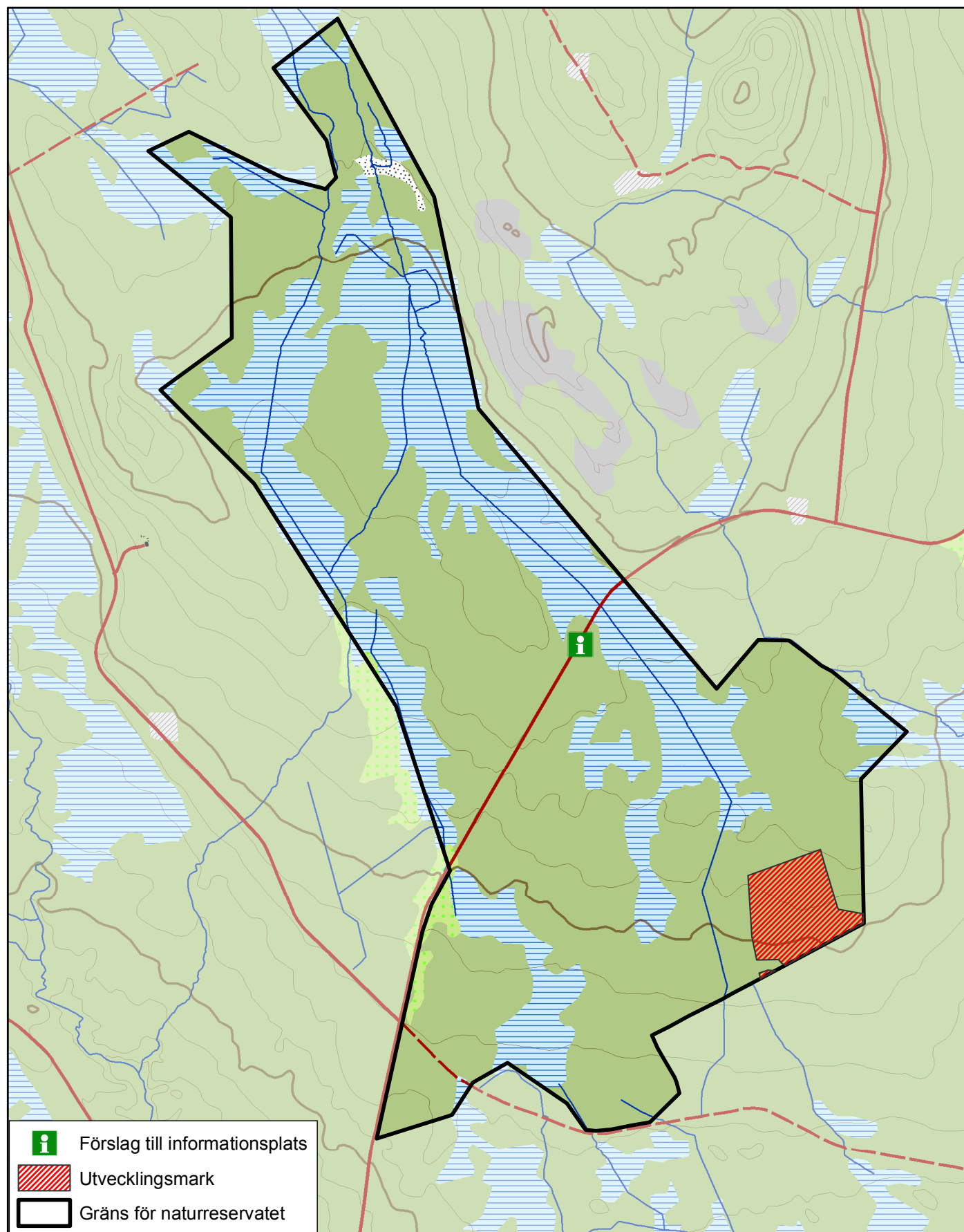
NR2021707

Bilaga A

Naturreseptatet Mellanlandet

Avgränsning, markslag och information

Skala 1:20 000



© Lantmäteriet

0 0,5 1 kilometer



Artlista naturreservatet Mellanlandet

- signalarter och rödlistade arter

Svampar

	Svenskt namn	Latinskt namn	Hotkategori
1.	Gräddticka	<i>Perenniporia subacida</i>	VU
2.	Ostticka	<i>Skeletocutis odora</i>	VU
3.	Rosenticka	<i>Fomitopsis rosea</i>	NT
4.	Rynkskinn	<i>Phlebia centrifuga</i>	NT
5.	Ullticka	<i>Phellinus ferrogineofuscus</i>	NT
6.	Granticka	<i>Phellinus chrysoloma</i>	NT
7.	Violmussling	<i>Trichaptum laricinum</i>	NT

Hotkategorier enligt Artdatabankens rödlista 2010. VU=Sårbar, NT=Nära hotad.

Fåglar

	Svenskt namn	Latinskt namn	Hotkategori
8.	Tretåig hackspett	<i>Picoides tridactylus</i>	NT

Hotkategorier enligt Artdatabankens rödlista 2010. NT=Nära hotad.

Källa:

- Länstyrelsens översiktliga inventering 2003.
- ArtDatabanken