



Skötselplan för Hylta bränders Naturreservat

Förslag 2009-11-25

SKÖTSELPLAN FÖR HYLTA BRÄNDERS NATURRESERVAT

Skötselplanen gäller utan tidsbegränsning. En översyn bör göras senast inom 10 år för att bedöma behovet av revidering. Skötselplanen har upprättats av Länsstyrelsen 2009. Planförfattare har varit Maria Johansson.

Framsidesfoto: Tallhällmark, Bergsbrant och Tallar i Hylta bränders naturreservat. Foto: Maria Johansson.

Innehållsförteckning

A. ALLMÄN BESKRIVNING	3
1. Administrativa data om naturreservatet	3
2. Syfte, föreskrifter och skäl för beslut	4
3. Översiktlig beskrivning av befintliga förhållanden	4
3.1 Naturbeskrivning	4
3.2 Historisk och nuvarande markanvändning	4
3.3 Områdets bevarandevärden	5
3.4 Källuppgifter.....	7
B. PLANDEL	8
1 Syfte med naturreservatet	8
2 Disposition och skötsel av mark.....	8
2.1 Skötselområden	8
2.2 Sammanfattning och prioritering av planerade skötselåtgärder	12
2.3 Jakt	12
2.4 Utmärkning av reservatets gräns	13
3. Tillsyn.....	13
4. Dokumentation och uppföljning.....	13
4.1. Dokumentation och inventeringar	13
4.2. Uppföljning	13
5. Finansiering av naturvårdsförvaltningen.....	13
5.1 Finansiering av naturvårdsförvaltningen.....	13
6 Kartor	14

A. ALLMÄN BESKRIVNING

1. Administrativa data om naturreservatet

Reservatets benämning:	Hylta bränders naturreservat	
NVR nr:	2027889	
Beslutsdatum:	2011-09-20	
Län:	Östergötland	
Kommun:	Kinda	
Areal:	25,2 ha	
	Land:	25,2 ha
	Vatten:	0 ha
	Produktiv skog	23,4 ha
Naturtyper: (Natura 2000 habitat)	Barrskog (Natura 2000-habitat 9010, Västlig taiga)	17,9 ha
	Lövrik barrblandskog (Natura 2000-habitat 9010, Västlig taiga)	3,6 ha
	Lövrikt kärr (Natura 2000-habitat 9010, Västlig taiga)	0,3 ha
	Ungskog, målhabitat: Natura 2000-habitat 9010 Västlig taiga	3,4 ha
Prioriterade bevarandevärden		
Naturtyper	Barrskog, blandskog	
Arter/grupper	Lavflora, mossflora, svampflora, kärlväxtflora, fågelfauna, skalbaggsfauna, övriga vertebrater	
Strukturer/funktioner	Intern dynamik, rasbrant, historisk brand	
Övrigt:	Området finns redovisat i Naturvårdsverksrapport "Skyddsvärda statliga skogar" från 2003.	
Markägare:	Naturvårdsverket	
Naturvårdsförvaltare:	Länsstyrelsen Östergötland	
Lägesbeskrivning:	Ca 8 kilometer västnordväst om Kisa	
Vägbeskrivning:	Kör väg 134 västerut från Kisa. Ca 6 km efter Kisa, ta av höger (nordväst) mot Malexander. Efter ca 3,5 km ta av höger (norr) mot Mjölsefall alt. ta av höger (norr) efter 4,2 km.	

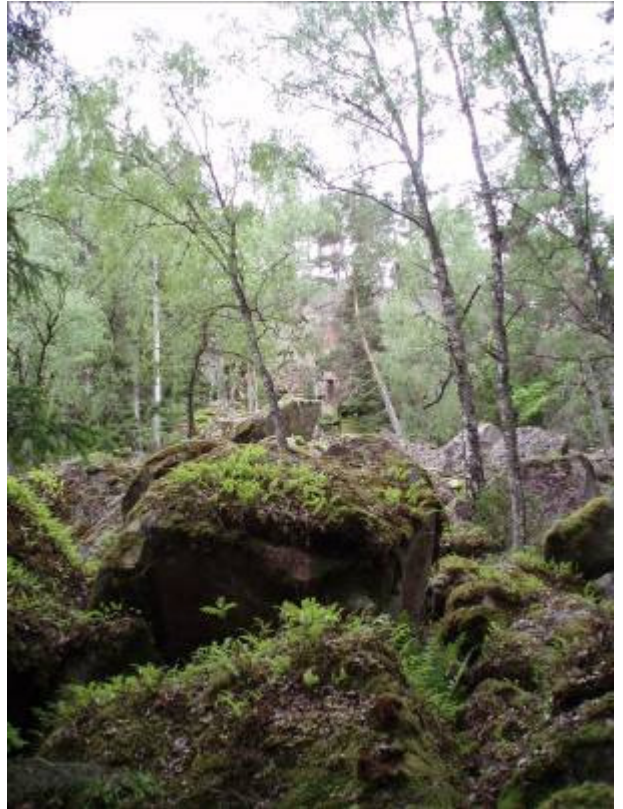
2. Syfte, föreskrifter och skäl för beslut

(se reservatsbeslut; syftet beskrivs även i denna skötselplans plandel under B1)

3. Översiktlig beskrivning av befintliga förhållanden

3.1 Naturbeskrivning

Hylta bränder är ett barrskogsområde på ca 25 ha och ligger ca 8 kilometer västnordväst om Kisa kyrka i Kisa socken i Kinda kommun. Området består av sydvästvända och ostvända bergsbranter - sluttningar som vetter mot sjön Övre Föllingen. Delvis är dessa branter höga och svårframkomliga och det förekommer även stup. Området karaktäriseras av talldominerad skog i 100 – 125 årsålder med inslag av små lövbiotoper och 100-årig granskog. I sluttningarna och på avsatser finns små enklaver med asp. Historiska spår av bete och brand finns och på den ekonomiska kartan benämns området Hylta bränder. Död ved förekommer relativt frekvent, främst i de östra delarna delar av reservatet. På hållar växer fönster- och renlavor och kärlväxtfloran i området domineras av risväxter som ljung, kråkris och blåbär. I de källpåverkade områdena växer bland annat myskmadra och vippärt. Reservatet hyser även signalarter som kattfotslav och gammelgranslav. Bland vedlevande svampar kan talticka och ullticka nämnas. Ett litet parti av området uppvisar färska gallringsspår och i några små partier finns ungskog.



Rasbrant i Hylta bränders naturreservat.

Foto: Linda Vålberg

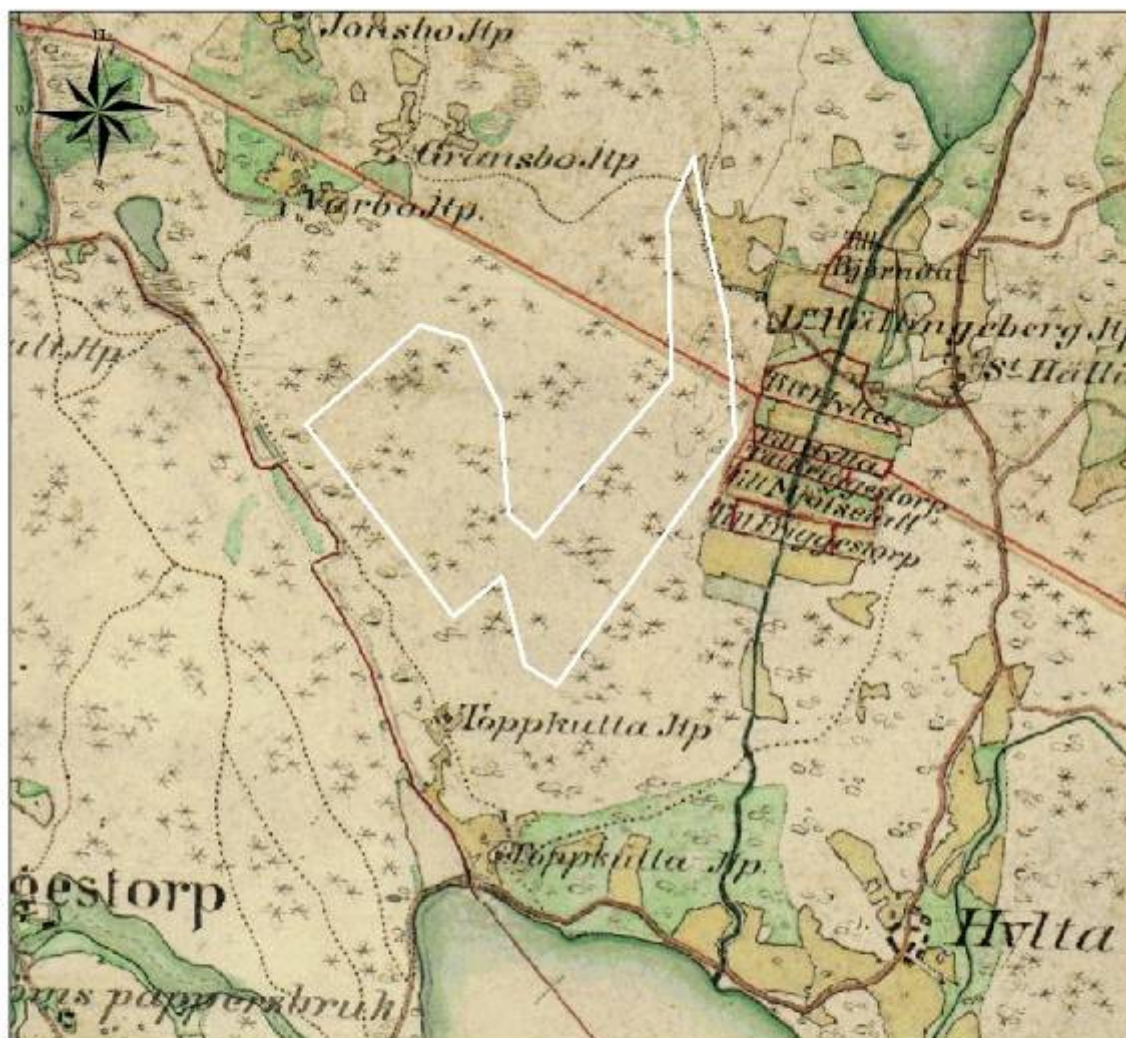


Tallhällmark i Hylta bränders naturreservat.

Foto: Maria Jobansson

3.2 Historisk och nuvarande markanvändning

På häradskartan från slutet av 1800-talet är området markerat som barrskogsbeväxt utmark. I området finns spår av brand i form av brandljud, brända tallågor och stubbar. Skogen har länge varit i statlig ägo och förvaltats av Domänenverket, Assi Domän och sedan Sveaskog. Fram till reservatsdiskussionerna har skogen framför allt nyttjats för virkesproduktion. Jakten är utarrenderad.



© Bakgrundskartor Lantmäteriet, dnr 106-2004/188

0 100 200
Meter

Häradskartan från slutet av 1800-talet över området för Hylta bränders naturreservat (avgränsat med vit linje). Gul bakgrund=åkermark, grön=slätteräng, vit=utmark, stjärnor=barrträdsklädd mark, ringar= lövträdsklädd mark. På 1880-talet var området utmark med barrskog.

3.3 Områdets bevarandevärden

3.3.1 Biologiska bevarandevärden

De största naturvärdena är knutna till gamla tallar, branter, gamla granar och död ved, både stående och liggande. Inslaget av lövträd och källpåverkade skogar ger ytterligare viktiga livsmiljöer. De höga branterna som både erbjuder solvarma och fuktiga miljöer ger förutsättningar för en speciell flora och fauna. Även brand har påverkat området och brända tallågor och stubbar samt brandljud förekommer. Interndynamiken i området är viktig och död ved förekommer relativt frekvent i de östra delarna delar av reservatet och utgörs främst av yngre lågor i olika dimensioner medan tillgången på torrakor är liten. Historiska spår av bete finns med enstaka grova, vidgrenade ekar, döende enar samt skogsluckor som inte uppkommit genom interndynamik.

Kärlväxter

Trädskiktet består till största delen av tall och gran med inslag av lövträd som asp, björk, hassel och ek. Floran på hållmarkerna domineras av ljung och kråkris. De betespåverkade områdena hyser signalarter som hässlebrodd och blåsippa. Kärlväxtfloran i de källpåverkade områdena består bland annat av myskmadra, vippärt, hässlebrodd och vipspstarr.

Kryptogamfloran

Området hyser flera rödlistade mossor, svampar och lavar (Tabell 1), tack vare de gamla träden, tillgången på död ved och rasbranterna. Arter som kan nämnas är t.ex. vedtrappmossa (NT), ullticka (RR) samt dvärgbägarlav (NT). Signalarter som t.ex. gryinig blåslav och slät flarnlav förekommer allmänt i reservatets östra del.



Flagellkvastmossa.

Foto: Jens Johannesson

Fåglar och ryggradslösdjur

Inga regelrätta inventeringar har gjorts av dessa grupper. Utgångshål från svart praktbagge (RR) visar att arten finns i området (Tabell 1).

Tabell 1. Rödlistade arter funna i Hylta bränders naturreservat. I listan ingår även regionalt rödlistade arter. Hotkategorier: NT=missgynnad, RR=regionalt rödlistad. S=signalart.

Svenskt namn	Vetenskapligt namn	Hotkategori
<u>Insekter</u>		
Svart praktbagge	<i>Anthaxia similis</i>	RR
<u>Kärlväxter</u>		
Blåsippa	<i>Hepatica nobilis</i>	S
Myskmadra	<i>Galium odoratum</i>	S
Vippärt	<i>Lathyrus niger</i>	S
Vispstarr	<i>Carex digitata</i>	S
Tibast	<i>Daphne mezereum</i>	S
<u>Lavar</u>		
Blyertslav	<i>Buellia violaceofusca</i>	NT
Dvärgbägarlav	<i>Cladonia parasitica</i>	NT
Gammelgranslav	<i>Lecanactis abietina</i>	S
Gryinig blåslav	<i>Hypogymnia farinacea</i>	S

Hylta bränders naturreservat

Gulnål	<i>Chaenotheca brachypoda</i>	S
Gulpudrad spiklav	<i>Calicium adpersum</i>	S
Korallav	<i>Sphaerophorus globosus</i>	S
Kornig nållav	<i>Chaenotheca chlorella</i>	S
Rostfläck	<i>Arthonia vinosa</i>	S
Skuggoranglav	<i>Caloplaca lucifuga</i>	NT
Skriftlav	<i>Graphis scripta</i>	S
Slät flarnlav	<i>Hypocenyomyce frisii</i>	S
Strecklav	<i>Xylographa truncigena</i>	S
Vedflamlav	<i>Pyrrhospora elabens</i>	S
Ädellav	<i>Megalaria grossa</i>	NT
Ärgspik	<i>Microcalicium disseminatum</i>	S
<u>Mossor</u>		
Flagellkvastmossa	<i>Dicranum flagellare</i>	S
Fällmossa	<i>Antitrichia curtispindula</i>	S
Vedtrappmossa	<i>Anastrophyllum hellerianum</i>	NT
<u>Svampar</u>		
Grovticka	<i>Phaeolus schweinitzii</i>	S
Kötticka	<i>Leptoporus mollis</i>	S
Tallticka	<i>Phellinus pini</i>	S
Ullticka	<i>Phellinus ferrugineofuscus</i>	S/RR
Vedticka	<i>Phellinus viticola</i>	S

3.3.2 Geologiska bevarandevärden

I området finns gott om berghällar som visar att berggrunden består av röd, finkornig, ställvis porfyrisk granit. Jordtäcket är mestadels tunt och i rasbranterna finns block som utgör viktiga substrat.

3.3.3 Kulturhistoriska bevarandevärden

Det finns inga kända fornlämningar i naturreservatet (inget registrerat i fornlämningsregistret).

3.3.4 Intressen för friluftslivet

Området är relativt svåråtkomligt och delar av området utgörs av en tämligen svårpromenerad naturtyp och därför är den nuvarande besöksfrekvensen låg. Den som ändå tar sig till reservatet kommer att få uppleva dramatiska stup, vackra lundartade sluttningar och i områdets södra del har besökaren en fantastisk utsikt mot sjön Övre Fölingen. I dagsläget planeras inga anordningar för friluftslivet. I framtiden kan en vandringsled upp till en utsiktspunkt vara möjlig.

3.4 Källuppgifter

Tryckta

Skyddsvärda statliga skogar, rapport 5340. Delrapport Götaland. Objekt 3101.
Naturvårdsverket 2004.

Ej tryckta

Sveaskog 2003, beståndsdata.

Gisskikt med bergarter, tillhandahållen av SGU.

Hotartsdatabasen, länsstyrelsen Östergötland (opubl.)

B. PLANDEL

1 Syfte med naturreservatet

Syftet med Hylta bränders naturreservat är att bevara den värdefulla naturmiljön Västlig taiga, främst i form av brandpräglad barrnatskog samt barrnatskog som delvis har inslag av ädellöv och andra lövträd, men även en mindre kulle med spärrgrenig ek, samt att bevara alla de komponenter, i dessa miljöer, som är viktiga för överlevnaden av hotade, sällsynta och hänsynskrävande arter. Barrnatskogen ska även i fortsättningen vara varierande, med tallhällmarker, grandominerad partier, en källpåverkad gransänka, och mindre, lövdominerade delar. Andra naturmiljöer som ska bevaras är de som den karaktäristiska geologin erbjuder, med berghällar, bergsbranter, stup och sänkor. Karaktäristiska arter för dessa naturtyper i allmänhet och hotade, sällsynta samt hänsynskrävande arter i synnerhet, ska skyddas för att bevara den biologiska mångfalden i länet. Bland dessa komponenter är ett stort inslag av gamla träd och död ved i olika nedbrytningsstadier särskilt viktiga.



Förvriden torraka i Hylta bränders naturreservat.

Foto: Maria Johansson

Inga registrerade fornlämningar finns i området, men området är inte fullt ut kartlagt. I den händelse okända fornlämningar eller kulturlämningar påträffas ska skydd och hänsyn till dessa tillgodoses i förvaltningen av reservatet.

2 Disposition och skötsel av mark

Naturreservatet ska i huvudsak skötas med mycket försiktiga åtgärder med syftet att bevara områdets särpräglade natur med dess flora och fauna. Fornlämningar och/eller kulturhistoriska lämningar i reservatet ska skötas på ett sådant sätt att lämningen bevaras utan att naturvärden skadas. Påträffas jätteträd bör livsuppehållande åtgärder för dessa särskilt värdefulla trädindivider genomföras. Om stora stormfällningar med mer än 10 skm³ gran per hektar och två år sker, så bör färsk granlågor barkas, för att hindra stora angrepp av granbarkborre. Vid spontan skogsbrand bör denna i de flesta fall släckas. Eftersom möjligheten att styra brandförloppet vid spontan brand är begränsad kan både naturvärden i området och ekonomiska värden på angränsande marker riskeras. Undantaget är i fall branden uppkommer vid en planerad bränning och lämpliga väderförhållanden råder.

Se vidare under respektive skötselområde.

2.1 Skötselområden

Reservatet är indelat i 5 skötselområden;

- 1) Barrskog
- 2) Barrskog med skötselbehov
- 3) Lövrik barrblandskog
- 4) Lövrikt kärr
- 5) Ungskog

2.1.1 Skötselområde 1 - barrskog

Areal: Natura habitat 9010, Västlig taiga, gynnsamt tillstånd: 16,7 ha, fördelat på 6 delytor.

Beskrivning

Barrskog, med brand som huvudsaklig störningsregim, indelad i 3 undergrupper:

1a: Talldominerad rasbrant

Området är talldominerat med en beståndsålder på 125 år. Äldre tallar förekommer dock, särskilt i anslutning till impedimenten, och på dessa tallar finns enstaka talltickor. Brända tallågor och stubbar finns i rasbranten. Inslaget av lövträd, främst björk och asp, ökar med närheten till rasbranten och i sluttningarna och på avsatser finns små enklaver med asp. I rasbranten finns lavar som dvärgbägarlav och vedflamlav och på en asp växer ädellav. Slät flarnlav och grynig blåslav förekommer allmänt. På lodytor och block finns bland annat korallav, skuggblåslav och fällmossa på ett flertal ställen och på en låga växer flagellkvastmossa. Skötselområdet 1a uppfyller kriterierna för naturtypen Västlig taiga (9010), enligt Natura 2000-systemet, och utgör totalt 5,7 ha

1b: Hällmarkstallskog

Skötselområdet består av fyra delar som till största del utgörs av bergimpediment. På den rikare marken och i svackor består fältskiktet av blåbär. I övrigt dominerar ljung och kråkris tillsammans med renlavar. Brandljud utan blottad ved förekommer. Beståndsåldern ligger på 125 år men tallöverståndare förekommer här och var. Intill en gammeltall växer grovticka och på en annan finns utgångshål från svart praktbagge. Mängden död ved är sparsam och utgörs främst av döda tallgrenar och lågor medan de spridda torrakorna är ett fåtal. I en ansamling av lågor växer kötticka. Skötselområdena 1b uppfyller kriterierna för naturtypen Västlig taiga (9010) och utgör totalt 10,0 ha

1c: Barrblandskog

Området består av grandominerad barrskog med rikligt med lågor i grövre dimensioner och varierande nedbrytningsstadier. Här förekommer vedticka allmänt medan ullticka representeras av ett enstaka fynd. Totalt utgör 1c 1,0 ha och hör till naturtypen Västlig taiga (9010), enligt Natura 2000-systemet.

Bevarandemål och gynnsamt tillstånd

- Skötselområdet ska bevara och utveckla de naturvärden som är kopplade till de olika barrnatureskogsmiljöerna med ett visst inslag av löv. Skötselområdet ska bibehålla samt utveckla de naturvärden som finns knutna till, gamla barrträd, främst tall och till viss del även senvuxna granar, och död ved liksom gammelskogsmiljön som helhet. Solbelysta tallar, både levande och döda, är ett viktigt inslag, men området ska även bevara en variation av öppnare och mer slutna partier.
- Alla arter som är knutna till gamla träd och död ved ska fortleva på lång sikt och helst öka i sin utbredning eller populationsstorlek.
- Mängden gamla träd och död ved i olika nedbrytningsstadier och olika exponeringsgrad ska öka så mycket som möjligt. Detta ska nås till större delen på naturlig väg. I slutänden innebär detta att ca 20-40 % av virkesförrådet kommer att bestå av död ved.
- Lövträd, särskilt asp, ska även i framtiden finnas som ett mindre inslag.

Åtgärder

Restaureringar:

- Inga engångsåtgärder bedöms nödvändiga. På längre sikt bör en naturvårdsbränning, alternativt brandhärmande åtgärder, genomföras för att gynna området. Innan en

Hylta bränders naturreservat

naturvårdsbränning genomförs ska en särskild bränningsplan för brandområdet tas fram där biologiska faktorer kartläggs. Åtgärden utvärderas enligt uppföljningsprogram.

Löpande skötsel:

- Ingen löpande skötsel bedöms vara nödvändig för närvarande.

2.1.2 Skötselområde 2 - barrskog med skötselbehov

Areal: Natura habitat 9010, Västlig taiga, ej gynnsamt tillstånd: 1,2 ha.

Beskrivning

Området utgörs av 125 årig blåbärstallskog med mycket liten mängd död ved. Partiet uppvisar färska gallringsspår med ris på marken.

Bevarandemål och gynnsamt tillstånd

- Skötselområdena ska utveckla de naturvärden som finns knutna till barrnaturskog med ett visst inslag av löv.
- Rödlistade arter i synnerhet och andra arter i allmänhet, som är knutna till eller beroende av lång skoglig kontinuitet, gamla träd och död ved, ska så långt som möjligt fortleva på lång sikt och helst öka i utbredning eller populationsstorlek.
- Mängden gamla träd och grov död ved i olika nedbrytningsstadier ska öka så mycket som möjligt. Detta ska nås till större delen på naturlig väg, men även mindre åtgärder utförs. I slutändan innebär detta att minst 20-40 % av virkesförrådet kommer bestå av död ved.

Åtgärder

Restaureringar:

- Naturvårdsbränning. Innan en naturvårdsbränning genomförs ska en särskild bränningsplan för brandområdet tas fram där biologiska faktorer kartläggs. Åtgärden utvärderas enligt uppföljningsprogram.
- Brandhärmande åtgärder om naturvårdsbränning inte är genomförbar. Detta för att gynna tall och lövträd, främst asp, framför allt genom frihuggning från konkurrerande gran. Gamla och senvuxna granar ska alltid lämnas och åtgärder riktas mot yngre granar runt lövträden.
- All ved lämnas kvar, under förutsättning att det inte föreligger någon större risk att skadeinsekter gynnas.

Löpande skötsel:

- Rövning av unga barrträd som tränger tall och lövträd, ungefär vart 20:e år.

2.1.3 Skötselområde 3 - lövrik barrblandskog

Areal: Natura habitat 9010, Västlig taiga, gynnsamt tillstånd: 3,6 ha, fördelat på 2 delytor.

Beskrivning

Skötselområdena domineras av granskog i 100 årsåldern och bär spår av bete med strukturer som enstaka grova, vidkroniga ekar, döende enar, luckor och skiktning samt ett ört- och gräsrikt fåltskikt. I områdena förekommer även björk och hasselbuskar. Marken i det norra området är påverkat av rörligt markvatten och här växer myskmadra, vippärt samt tibast bland hässelbrodd, vispstarr och blåsippor. På marken i det södra området växer bland annat hässelbrodd och blåsippa. På grov ek förekommer rostfläck, gul spiklav, blyertslav, skuggorangelav och ärgspik. Även gulnål och kornig nållav förekommer. Bland några kläna granlågor växer vedtrappmossa. I det norra området finns en lundartad sluttning med hasselbuskar med skriftlav på stammarna och

Hylta bränders naturreservat

ett kärr omgivet av granar med gammelgranslav och ädellav finns på en asp intill. Förekomsten av död ved är god i det norra området och måttlig i det södra området. Skötselområdena uppfyller kriterierna för naturtypen Västlig taiga (9010), enligt Natura 2000-systemet.

Bevarandemål och gynnsamt tillstånd

- Skötselområdena ska bibehålla samt utveckla de naturvärden som finns knutna till barnnaturskog med hög lövandel.
- Rödlistade arter i synnerhet och andra arter i allmänhet, som är knutna till eller beroende av lång skoglig kontinuitet, gamla träd och död ved, ska så långt som möjligt fortleva på lång sikt och helst öka i utbredning eller populationsstorlek.
- Mängden gamla träd och grov död ved i olika nedbrytningsstadier ska öka så mycket som möjligt. Detta ska nås till större delen på naturlig väg, men även mindre åtgärder utförs. I slutändan innebär detta att minst 20 % av virkesförrådet kommer bestå av död ved.

Åtgärder

Restaureringar:

- Frihuggning av grov ek och asp från yngre gran, inga grova eller senvuxna granar skadas eller tas bort.
- Ung gran som tränger lövträd huggs bort.
- All ved lämnas kvar, under förutsättning att det inte föreligger någon större risk att skadeinsekter gynnas.

Löpande skötsel:

- Rönjning av unga barrträd som tränger lövträd, ungefär vart 20:e år.
- Området skulle gynnas av skogsbyte, men det är ingen prioriterad åtgärd.

2.1.4 Skötselområde 4 – lövrikt kärr

Areal: Natura habitat 9010, Västlig taiga, gynnsamt tillstånd: 0,3 ha.

Beskrivning

Området består av ett lövkärr bevuxet med björk och senvuxen gran. Området uppfyller kriterierna för naturtypen Västlig taiga (9010), enligt Natura 2000-systemet.

Bevarandemål och gynnsamt tillstånd

- Skötselområdet ska bibehållas som ett naturskogsartat lövkärr genom fri utveckling.
- Rödlistade arter i synnerhet och andra arter i allmänhet, som är knutna till fuktiga förhållanden och död ved i olika former ska kunna utnyttja området.
- Mängden gamla träd och död ved i olika nedbrytningsstadier ska öka så mycket som möjligt. I slutändan innebär detta att 20-30 % av virkesförrådet kommer bestå av död ved.

Åtgärder

Restaureringar:

- Inga engångsåtgärder bedöms nödvändiga.

Löpande skötsel:

- Ingen löpande skötsel bedöms vara nödvändig för närvarande.

2.1.5 Skötselområde 5 - ungskog med restaureringsbehov

Areal: Ej Natura habitat. Målhabitat: 9010, Västlig taiga: 3,4 ha, fördelat på 7 delytor.

Beskrivning

Delområdena inom skötselområdet utgörs av ungskog med tall och gran. Föryngringen av lövträd är relativt god, framför allt av björk.

Bevarandemål och gynnsamt tillstånd

- Skötselområdena ska utvecklas till blandskog med en karaktär av sent successionstadie och ett stort inslag av löv. De naturvärden som finns knutna till naturskog ska öka.
- Rödlistade arter i synnerhet och andra arter i allmänhet, som är knutna till eller beroende av gamla lövträd, ska på längre sikt kunna etablera sig i skötselområdet och på så sätt öka i utbredning och populationsstorlek i reservatet.
- Mängden gamla träd och grov död ved i olika nedbrytningsstadier ska öka så mycket som möjligt. I slutändan innebär detta att minst 20 % av virkesförrådet kommer bestå av död ved.

Åtgärder

Restaureringar:

- Utglesning som gynnar allt lövinslag. Några större luckor kan även skapas för att gynna befintliga och kommande lövträd.
- All ved lämnas kvar, under förutsättning att det inte föreligger någon större risk att skadeinsekter gynnas.
- Utvärdera behov av utglesning för att gynna löv om 10 år.

Löpande skötsel:

- Återkommande granröjningar ungefär vart 20:e år kan komma att krävas för att få en lövrik blandskog.

Anordningar – informationsskylt och parkering

Beskrivning

I dagsläget planeras inga friluftslivsanordningar. I framtiden kan det dock bli aktuellt med framtagande och utplacering av informationsskylt och anläggning av en parkeringsplats. Vid anläggandet måste en överenskommelse göras med annan markägare eftersom reservatet inte ansluter till någon väg.

2.2 Sammanfattning och prioritering av planerade skötselåtgärder

Skötselåtgärd	När	Var	Prioritet
Fri utveckling		Omr 1 & 4	1
Granröjning och plockhuggning barr	Vart 20:e år	Omr 2, 3 & 5	2
Gynna löv	2010-2015	Omr 2, 3 & 5	1
Undersökning om bränning är lämplig	2010-2012	Omr 1 & 2	1
Ev bränning	2010-2018	Omr 1, 2 & 5	1

2.3 Jakt

Jakt är tillåten inom hela reservatet, med undantag för fågeljakt. Vid jakt får jakthund användas. Älgdragare för fällt vilt får användas med stor försiktighet. Markskador på grund av körning ska undvikas.

2.4 Utmärkning av reservatets gräns

Utmärkning av reservatsgränsen ska utföras av naturvårdsförvaltaren enligt svensk standard SIS 031522 och enligt Naturvårdsverkets anvisningar.

3. Tillsyn

För närvarande bedöms ingen speciell tillsynsman behövas inom reservatet. Tillsyn av reservatet skall ombesörjas av länsstyrelsen.

4. Dokumentation och uppföljning

Skötseln av naturreservatet ska ske på ett sådant sätt att önskat resultat uppnås till lägsta möjliga kostnad. Effekterna av utförda skötselinsatser måste därför alltid följas upp. Uppföljningen ska sedan ligga till grund för förändringar av skötselmetoder och revidering av skötselplanen.

4.1. Dokumentation och inventeringar

Inga särskilda inventeringar planeras i dagsläget inom reservatet.

4.2. Uppföljning

4.2.1. Uppföljning av bevarandemål och gynnsamt tillstånd

Uppföljningen skall ske enligt fastställda metoder som används inom miljöövervakning nationellt eller regionalt eller i samband med Natura 2000. Lämpliga parametrar för uppföljning i reservatet är hur arealen av naturtyperna, och hur dess ingående strukturer och funktioner, förändras. Målsättningen med uppföljningen är att kunna se om uppställda bevarandemål enligt skötselplanen uppfylls och för att fastställa om gynnsam bevarandestatus för utpekade arter och habitat enligt Natura 2000 erhålls på biogeografisk nivå.

4.2.2 Uppföljning av effekter av skötselåtgärder

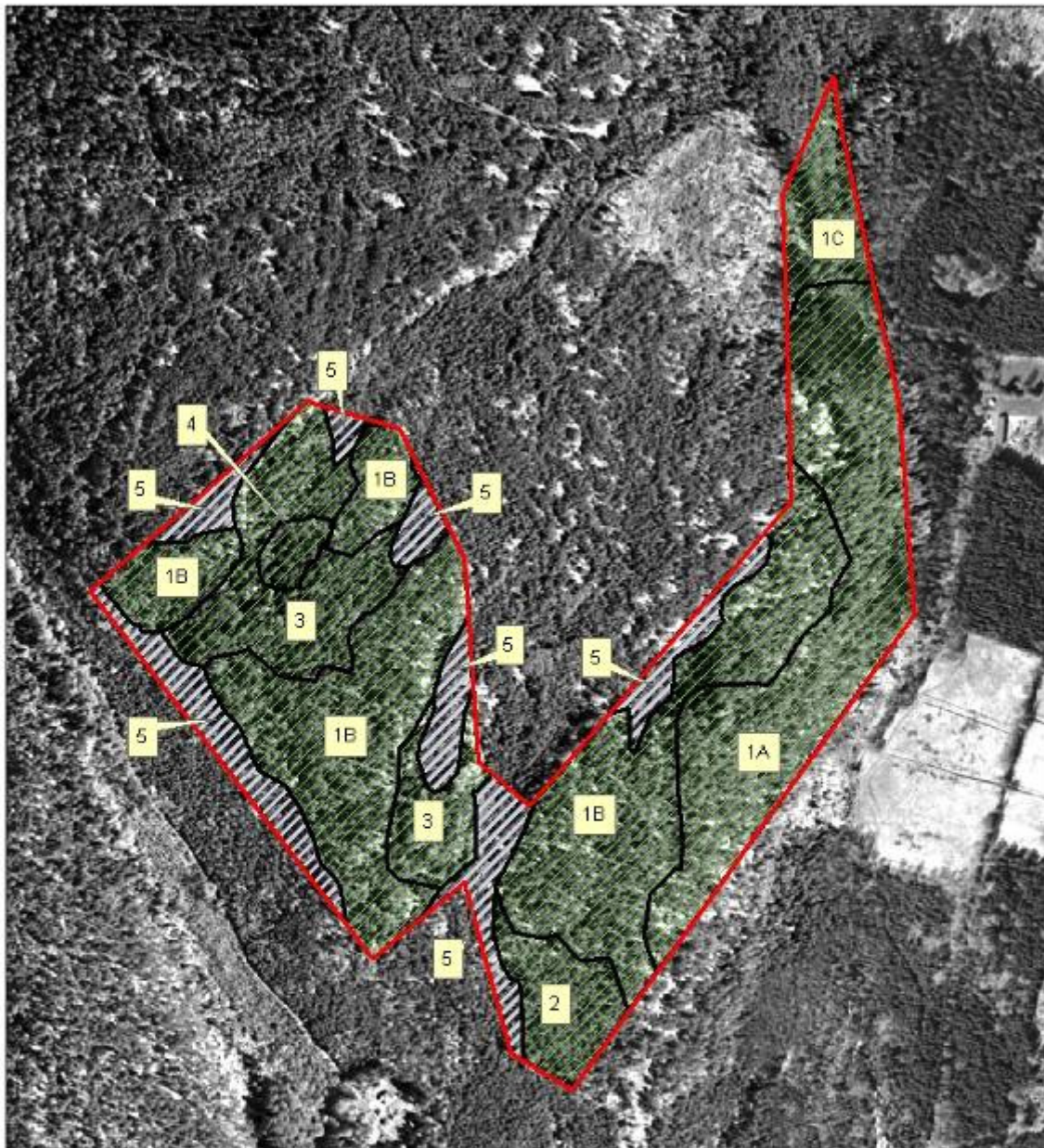
En uppföljning av naturvärdenas utveckling ska ske i de områden där åtgärder genomförs. Genomförandet av skötselplanens åtgärder skall följas upp så att den genomförda skötseln leder till att bevarandemålen uppfylls på sikt. Ett minimum av dokumentation är fotografering av skötselåtgärder före och efter respektive åtgärd. Strukturella beståndsförändringar efter storskaliga störningar skall alltid följas upp.

5. Finansiering av naturvårdsförvaltningen

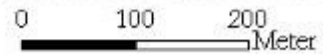
5.1 Finansiering av naturvårdsförvaltningen

Alla i planen redovisade åtgärder bekostas av offentliga medel. Även andra finansiärer, exempelvis fonder eller stiftelser, kan bli aktuella. Dessa medel skall i så fall administreras av Länsstyrelsen. Eventuella intäkter från gagnvirke tillfaller Staten.

6 Kartor



© Bakgrundskartor Lantmäteriet, dnr 106-2004/188



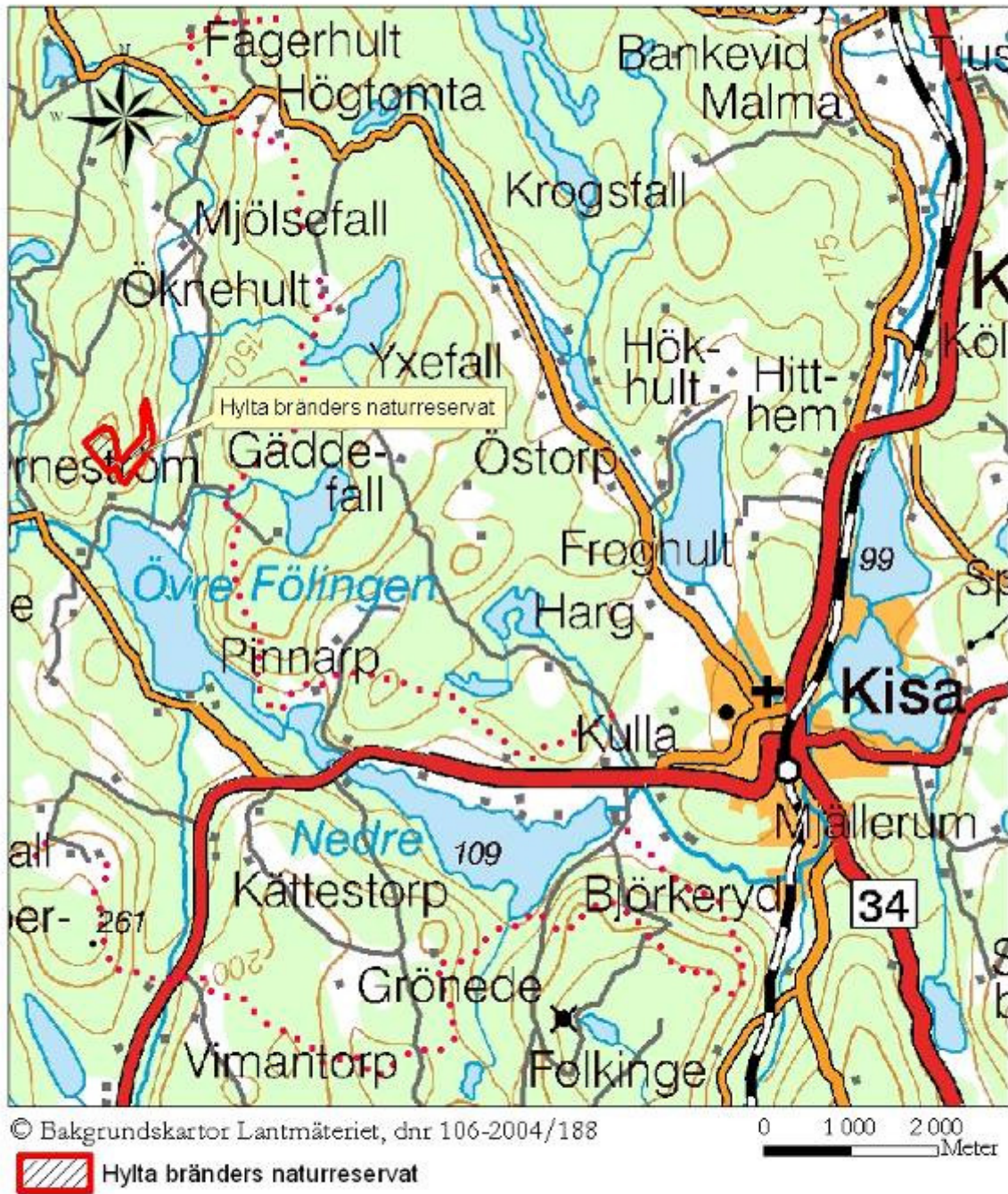
Natura habitat

-  Ej habitat
-  9010
-  Naturreservat



Av kartan framgår reservatets indelning av skötselområden. Det är talldominerad rasbrant och granslutning (område 1a), hällmarkstallskog (område 1b), barrskog (område 1c), barrskog med skötselbehov (område 2), lövrikt barrblandskog (område 3), lövrikt kärr (område 4), ungskog (område 5). Total areal för reservatet är 25,2 ha.

Hylta bränders naturreservat



Översiktskartan ovan visar läget för Hylta bränders naturreservat, ca 8 kilometer västnordväst om Kisa, i Kinda kommun.