

BILDANDE AV NATURRESERVATET VETTASROVA I GÄLLIVARE KOMMUN

BESLUT

Med stöd av 7 kap 4 § miljöbalken (1998:808), MB, beslutar länsstyrelsen att det område som utmärkts på bifogad karta, bilaga 1, skall utgöra naturreservatet Vettasrova.

Med stöd av 3 § förordningen om områdesskydd enligt miljöbalken m.m. (1998:1252) fastställer länsstyrelsen bifogad skötselplan (bilaga 4) med mål, riktlinjer och åtgärder för reservatets skötsel och förvaltning. I enlighet med 2 § ovannämnda förordning ska länsstyrelsen vara förvaltare av naturreservatet.

För att tillgodose syftet med reservatet beslutar länsstyrelsen med stöd av 7 kap 5, 6 och 30 §§ MB samt 22 § förordningen om områdesskydd enligt miljöbalken m.m. (1998:1252) att nedan angivna föreskrifter ska gälla i reservatet.

SYFTE

Syftet med reservatet är att bevara områdets höga naturskogsvärden och opåverkade karaktär. Reservatet ska bevara den biologiska mångfalden samt den värdefulla naturmiljön i området och ge förutsättningar för de ingående ekosystemen att utvecklas naturligt. Syftet är även att de delar av reservatet som idag har lägre naturvärden ska utvecklas i riktning mot ett naturligt tillstånd.

Inom ramen för dessa mål ska reservatet även ge möjlighet till naturupplevelser, friluftsliv och vetenskaplig forskning i orörd natur.

Syftet ska nås genom att:

- Inget skogsbruk bedrivs i området.
- Exploateringar och annan verksamhet som kan skada naturmiljön i området förhindras.
- Området lämnas till fri utveckling med möjlighet till avveckling av främmande trädslag samt naturvårdsbränning och/eller stängsling efter särskild utredning. I arronderingsmarker och utvecklingsmarken kan även andra åtgärder genomföras.

- Trädfällning och påverkan på markskiktet undviks vid alla typer av åtgärder, med undantag för avveckling av främmande trädslag.

UPPGIFTER OM NATURRESERVATET

Naturreservatets namn:	Vettasrova
Kommun:	Gällivare
Lägesbeskrivning:	5 km NV Vettasjärvi by
Area:	422 ha
Fastigheter och ägare:	Vettasjoki 6:1 (del av), Sveaskog. Vettasjärvi S:6 och Vettasjärvi S:25, samfälld mark
Natura 2000:	Berör del av Kalix älvs avrinningsområde (SE0820430)
Sameby:	Laevas

RESERVATSFÖRESKRIFTER

A. Föreskrifter enligt 7 kap 5 § MB om inskränkningar i rätten att använda mark- och vattenområden inom reservatet.

Utöver vad som annars gäller enligt lag är det förbjudet att:

1. Bedriva skogsbruk.
2. Fälla eller på annat sätt skada levande eller döda träd och buskar eller tillvarata vindfällan.
3. På annat sätt än vad som anges under punkterna 1 och 2 skada eller förändra mark eller vegetation på land eller i vatten, t.ex. genom att borra, anordna upplag, gräva, schakta eller dumpa.
4. Uppföra byggnad eller annan fast anläggning.
5. Anlägga väg eller led.
6. Anlägga ledningar i luft, mark eller vatten.
7. Bedriva vattenverksamhet, t ex genom vattenreglering, muddring eller avledande av vatten.
8. Inplantera växt- eller djurart.
9. Släppa ut eller sprida avloppsvatten, gifter, vådliga ämnen, bekämpningsmedel, kalk eller växtnäringsämnen på land eller i vatten.
10. Framföra motordrivna fordon utanför befintlig väg.
11. Sätta upp tavla, plakat, skylt, göra inskrift eller andra markeringar i naturen.

Vidare är det utan länsstyrelsens tillstånd förbjudet att:

12. Utöka eller förändra befintlig byggnad eller anläggning.
13. Uppföra älgstorn.

Undantag från reservatsföreskrifterna i punkt A:

1. Föreskrifterna ska inte utgöra hinder för förvaltaren att utföra de åtgärder som krävs för reservatets vård och skötsel.
2. Ovanstående föreskrifter ska inte heller utgöra hinder för underhåll av befintliga byggnader, vägar eller andra anläggningar. Innan större underhållsåtgärder ska samråd ske med länsstyrelsen. Exempel på sådana åtgärder är byte av vägtrummor, dikesrensning samt breddning/trädsäkring av kraftledningar.
3. Inom reservatet finns stugor, inom de hävdade tomterna är det utan hinder av föreskrifterna tillåtet att genomföra röjning av slyskog. Avverkning av grövre träd (diameter över 10 cm i brösthöjd) ska dock ske i samråd med reservatsförvaltaren. Inom dessa områden är det även tillåtet ta reda på fallna träd samt träd som riskerar att falla. Inom de hävdade tomterna ska föreskrifterna inte heller utgöra hinder för mindre markanläggningar som t ex spänger, jordkällare och rabatter. Observera att ovanstående åtgärder kan kräva tillstånd från markägaren.
4. Utan hinder av ovanstående föreskrifter får renskötsel utövas i enlighet med rennäringslagen (1971:437). Före anordnandet av fasta anläggningar ska samråd ske med länsstyrelsen enligt 12 kap 6 § MB, enligt vad som framgår av förordningen (1998:904) om täkter och anmälan för samråd.
5. Vid uttransport av fälld älg eller björn får terrängskoter, t ex fyrhjuling, användas. Vid körning ska i första hand befintliga stigar och leder användas och särskild försiktighet ska iaktas för att undvika skador på mark och vegetation.
6. Snöskoteråkning är tillåten i reservatet på väl snötäckt mark. Vid körning ska i första hand befintliga stigar och leder användas och särskild försiktighet ska iaktas för att undvika skador på mark och vegetation.
7. I de fall totalförsvaret har intressen (anläggningar och/eller planerade grupperingsplatser) inom reservatet får tillsyn och skyddsarbetsuppgifter utföras utan hinder av föreskrifterna.

B. Föreskrifter enligt 7 kap 6 § MB om skyldighet att tåla visst intrång

Ägare och innehavare av särskild rätt till fastigheterna förpliktas att tåla att följande anordningar utförs och att följande åtgärder vidtas som behövs för att tillgodose syftet med naturreservatet.

1. Utmärkning av reservatet
2. Uppsättning och underhåll av informationstavla
3. Naturvårdsbränning efter särskild utredning.
4. Utförande av restaureringsåtgärder av engångskaraktär, exempelvis stängsling av ungskog eller avveckling av främmande trädslag.
5. Genomförande av undersökningar av djur- och växtarter samt av mark- och vattenförhållanden, inklusive uppföljning av bevarandemål.

6. Tillgängliggörande av reservatet för besökare, t ex genom anläggande och underhåll av parkeringsplats, stigar, eldstäder och vindskydd.

C. Ordningsföreskrifter enligt 7 kap 30 § MB

Utöver vad som annars gäller är det för allmänheten förbjudet att:

1. Bryta kvistar, fälla eller på annat sätt skada levande eller döda träd och buskar.
2. Skada vegetationen i övrigt t ex genom att gräva upp växter såsom ris, örter, mossor eller lavar eller ta bort vedlevande svampar.
3. Fånga, skada, döda eller bortföra ryggradsdjur. Störa djurlivet genom att exempelvis klättra i boträd eller medvetet uppehålla sig i närheten av fågelbo, lya eller gryt.
4. Insamla ryggradslösa djur.
5. Förstöra eller skada berg, jord eller sten på land eller i vatten genom att t ex borra, hacka, spränga, rista, gräva eller måla.
6. Skräpa ner.
7. Elda annat än på anvisad plats.
8. Framföra motordrivna fordon inom reservatets landområden

Undantag från reservatsföreskrifterna i punkt C:

1. Snöskoteråkning är tillåten i reservatet på väl snötäckt mark. Vid körning ska i första hand befintliga stigar och leder användas och särskild försiktighet ska iakttas för att undvika skador på mark och vegetation.
2. I reservatet är det utan hinder av föreskrifterna tillåtet att jaga och fiska i enlighet med gällande lagstiftning.
3. Bär- och matsvampplockning är tillåtet i området.
4. Länstyrelsen kan anvisa plats där eldning får ske.

FÖRESKRIFTERNAS IKRAFTTRÄDANDE

Föreskrifterna träder i kraft tre veckor efter den dag de publicerades i länets författningssamling. Ordningsföreskrifter enligt 7 kap. 30 § MB gäller omedelbart.

SKÅLEN FÖR LÄNSSTYRELSENS BESLUT

Beskrivning av området

Area: 422 ha
Naturtyper: Vatten ca 118 ha
Skogsmark 278 ha, varav produktiv skog 268 ha
Myr ca 27 ha

Datum
2011-08-10

Diarienummer
511-2355-10

NVR ID
NR2021486

Vettasrova ligger i det flacka landskapet på västra sidan av sjön Vettasjärvi, cirka 4 km nord-nordväst om byn Vettasjärvi. I södra delen av reservatet höjer sig berget Kurjevaara 65 m över den flacka norra delen. Området är geomorfologisk intressant då sydöstra delen av reservatet ingår i ett större moränbacklandskap. De moränformer vi ser här har undgått nämnvärd påverkan av två senare nedisningar. I övriga delen av reservatet består jordarten av isälvsavlagringar. Dessa avlagringar är sannolikt likåldrig med moränbacklandskapet. En märklig sandrevel ”sporre” går ut i sjön från den flacka heden. Reveln som är ca 500 m lång och någon meter bred smalnar av till en spets. Sporren har troligtvis utbildats senare än isälvsavlagringarna och förmodligen omdanas den fortfarande.

En stor del av den lavrisb eklädda flacka sandiga delen växer en ca 200-årig tallskog med inslag av överståndare på över 300 år, fläckvis finns inslag av björk. Död tallved ses sparsamt men förekommer utspridd över hela området i form av torrakor, stående döende träd, gamla stubbar, rotvältor och lågor. Under årens lopp har många vindfällen plockas bort från området. Brandljud förekommer. Flera av tallarna är för 50 år sedan stämplade med kronstämpel. I det svagt böljande landskapet finns svackor där tallplantorna ej orkar att växa upp.

I södra delen av reservatet ligger Kurjevaara. Marken är delvis är blockig med partier av berg i dagen där en ”bankad” skivformad granit uppträder. På norra sidan av berget växer en urskogsartad tallskog med inslag av björk. Död ved förekommer allmänt i form av torrakor, stubbar, rotvältor och enstaka tallågor. Plattkroniga gamla tallar står i branten. Marken är delvis blockig med partier av berg i dagen. Branten är delvis plockhuggen men har kvar höga naturkvaliteter i form av äldre träd och torrträd. Bergskränet och södra del kläs av 150-årig tallskog, som är mer påverkad av skogsbruk och utgörs av utvecklingsmarker, som på sikt kommer att få högre naturvärden. Under gynnsamma år finns stora mängder med marksvampar ute på den flacka sandheden. Arter som tallgråticka, skrovlig taggsvamp, goliatmusseron, skarp dropptaggsvamp och blå taggsvamp förekommer här och var.

De lavrika sandmarkerna är ett intresseområde för rennäringen som vinterbetesland för Laevas sameby. På de grövre tallarna ses spåren efter barktäkt.

Söder om Kurjevaara ansluter delar av Kurjevuoma, en våtmark som har högsta klass i länets våtmarksinventering.

Sjöhjortron (*Nostoc zetterstedtii*) är fridlyst i sjön Vettasjärvi och finns bland annat på nordsidan av den mycket långa och smala sandreveln i norra delen av sjön.

Länsstyrelsens bedömning

Vettasrova domineras av gammal, brandpräglad barrnaturskog i ett geomorfologiskt intressant område. Norr om berget Kurjevaara är landskapet flackt och uppbyggd av mäktiga sedimentmarker och ut i sjön Vettasjärvi sträcker sig en unik flera hundra meter lång sandrevel. Den gamla tallskogen som växer på sandig utgör en viktig förutsättning för många av våra storsvampar. Området har dessutom goda förutsättningar för friluftsliv, vilket förstärker Vettasrovans höga naturvärden.

Datum
2011-08-10

Diarienummer
511-2355-10

NVR ID
NR2021486

Området utgör en från naturvårdssynpunkt mycket värdefull naturskog som hyser en stor mångfald av växter och djur knutna till naturskogsmiljöer. Skogsavverkning eller annan exploatering skulle innebära att områdets naturvärden förstörs. Med anledning av detta har frågan om bildande av ett naturreservat aktualiserats.

Beslutet följer gällande riktlinjer för prioritering av naturreservatsskydd och Sveriges internationella åtaganden om skydd av den biologiska mångfalden, samt Sveriges miljö kvalitetsmål. Beslutet ger därmed ett värdefullt bidrag till uppfyllandet av delmål 1 *Långsiktigt skydd av skogsmark* i miljö kvalitetsmålet *Levande skogar*.

Länsstyrelsen bedömer att ett naturreservat i det aktuella området är förenligt med kommunens översiktsplan och med hushållningsbestämmelserna i 3 och 4 kap. MB.

Vid en vägning mellan enskilda och allmänna intressen i enlighet med 7 kap 25 § MB, bedömer länsstyrelsen att den inskränkning i den enskildes rätt att använda mark och vatten som beslutet innebär, inte går längre än vad som krävs för att syftet med naturreservatet ska tillgodoses.

I enlighet med vad som sägs i 4 och 5 §§ förordningen (2007:1244) om konsekvensutredning vid regelgivning, bedömer Länsstyrelsen att den föreslagna ordningsföreskriften enligt 7 kap 30 § MB innebär så begränsade konsekvenser, såväl kostnadsmässiga som i övrigt att det saknas skäl för en konsekvensutredning av regelgivningen.

ÄRENDETS BEREDNING

De höga naturvärdena inom naturreservatet Vettasrova uppmärksammades i samband med en inventering av skyddsvärda statliga skogar som länsstyrelsen och Naturvårdsverket genomförde under åren 2003-2005. Inventeringen gjordes på uppdrag av regeringen och redovisades i Naturvårdsverkets rapporter 5339, 5344, 5345 och 5473. För Norrbottens län redovisades totalt 432 områden som skyddsvärda.

Under 2005 slöts en överenskommelse mellan Naturvårdsverket, Sveaskog och länsstyrelserna i Norrbotten respektive Västerbotten, om hur de skyddsvärda områdena från inventeringen skulle bevaras långsiktigt. Överenskommelsen redovisades i en rapport (Naturvårdsverket, rapport 5498) där 168 områden i Norrbottens län pekades ut som blivande naturreservat. Naturreservatet Vettasrova är ett av dessa områden.

Naturvårdsverket och Sveaskog AB träffade den 13 juni 2008 en överenskommelse om formellt skydd av 431 särskilt värdefulla naturskogsområden i hela landet. Denna innebär att områdena, på i överenskommelsen angivna villkor, kan avsättas som naturreservat utan krav på ekonomisk ersättning till Sveaskog. För länets del omfattas de områden som redovisats som naturreservat i Naturvårdsverkets rapport 5498.

Beslutet har föregåtts av samråd med Gällivare kommun som avstyrker förslaget. Kommunen konstaterar att de redan har en mycket stor andel av arealen skyddad i form

Datum
2011-08-10

Diarienummer
511-2355-10

NVR ID
NR2021486

av nationalparker och naturreservat. Kommunen anser att ytterliga skydd utarmar utvecklingsmöjligheterna i kommunen och att det inte finns någon anledning att skydda ytterligare områden. Kommunen anser att beslutsunderlaget saknar flera aspekter såsom en analys av behovet av ytterligare reservatsbildning i Norrbottens län, en avvägning mellan olika samhällsintressen samt konsekvensbeskrivning för näringsliv och försörjning.

Länsstyrelsen vill tydliggöra att arbetet med skydd av värdefulla skogar sker på uppdrag av regering och riksdag, inom ramen för miljömålet Levande skogar. Urvalet av skogar som ska ges skydd som naturreservat styrs av de nationella och regionala strategierna för skogsskydd. I dessa strategier finns efterfrågade analyser och avvägningar. Grunden är en värdebaserad ansats där områdenas naturvärden är styrande för urvalet, allt för att de avsättningar som görs för att uppnå miljömålet ska utgöras av skogar med så höga naturvärden som möjligt.

Förslaget har också remitterats till Försvarmakten, SGU och Skogsstyrelsen. De har angett att de inte har något att erinra mot förslaget. I sitt yttrande har SGU även gett värdefull information om berggrunden och jordartsgeologin i området, något som har arbetats in i beskrivningen av området.

Markägaren Sveaskog har getts tillfälle att yttra sig över förslaget. Sveaskog är positiv till reservatsbildningen men anger i sitt yttrande att mer utrymme bör lämnas i beslut och skötselplan för naturvårdande skötsel av naturreservatet samt en snabbare revidering av skötselplanen. Sveaskog har även föreslagit aktiv bränning som skötselåtgärd i reservaten. De framför synpunkter mot undantaget som rör underhåll av befintlig väg. Sveaskogs anser att byte av vägtrummor och dikesrensningar bör räknas som normalt vägunderhåll utan samrådsplikt.

Länsstyrelsen bedömer att beslutet och skötselplanen redan ger tillräckliga möjligheter för naturvårdande skötsel. Att fri utveckling ska råda i de delar som har högsta skogliga naturvärden ligger även i linje med Naturvårdsverkets riktlinjer. Länsstyrelsen finner därför inte skäl att förändra beslutet med anledning av Sveaskogs synpunkter. Länsstyrelsen har inte haft möjlighet att utreda vilka områden som kan vara lämpliga för bränning men planerar att ta fram en övergripande brandstrategi för länets naturreservat. Skötselplanerna kommer därefter att revideras för de reservat där bränning eller andra aktiva skötselåtgärder aktualiseras.

När det gäller föreskriften om samråd innan underhåll av befintlig väg vill Länsstyrelsen tydliggöra att samrådsplikten med nuvarande skrivning omfattar färre åtgärder jämfört med tidigare. Länsstyrelsen anser att det är viktigt att samråd sker för att minimera risken att naturmiljön skadas längs de vägsträckor som går genom naturreservatet.

Vettasjärvis samfällighetsförening har förelagts att yttra sig över förslaget till beslut, men inget svar har inkommit.

Laevas sameby har remitterats förslaget. Inget svar har inkommit.



Länsstyrelsen
Norrbotten

BESLUT

8 (8)

Datum
2011-08-10

Diarienummer
511-2355-10

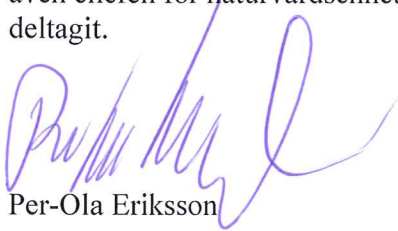
NVR ID
NR2021486

HUR MAN ÖVERKLAGAR

Detta beslut kan överklagas hos Regeringen (Miljödepartementet) enligt bilaga 3.

DE SOM DELTAGIT I LÄNSSTYRELSENS BESLUT

I detta ärende har beslut tagits av landshövding Per-Ola Eriksson, efter föredragning av naturvårdshandläggare Mary Holmgren. I den slutliga handläggningen av ärendet har även chefen för naturvårdsenheten Ronny Edin och länsassessor Hans Landberg deltagit.



Per-Ola Eriksson



Mary Holmgren

Mary Holmgren

Bilagor:

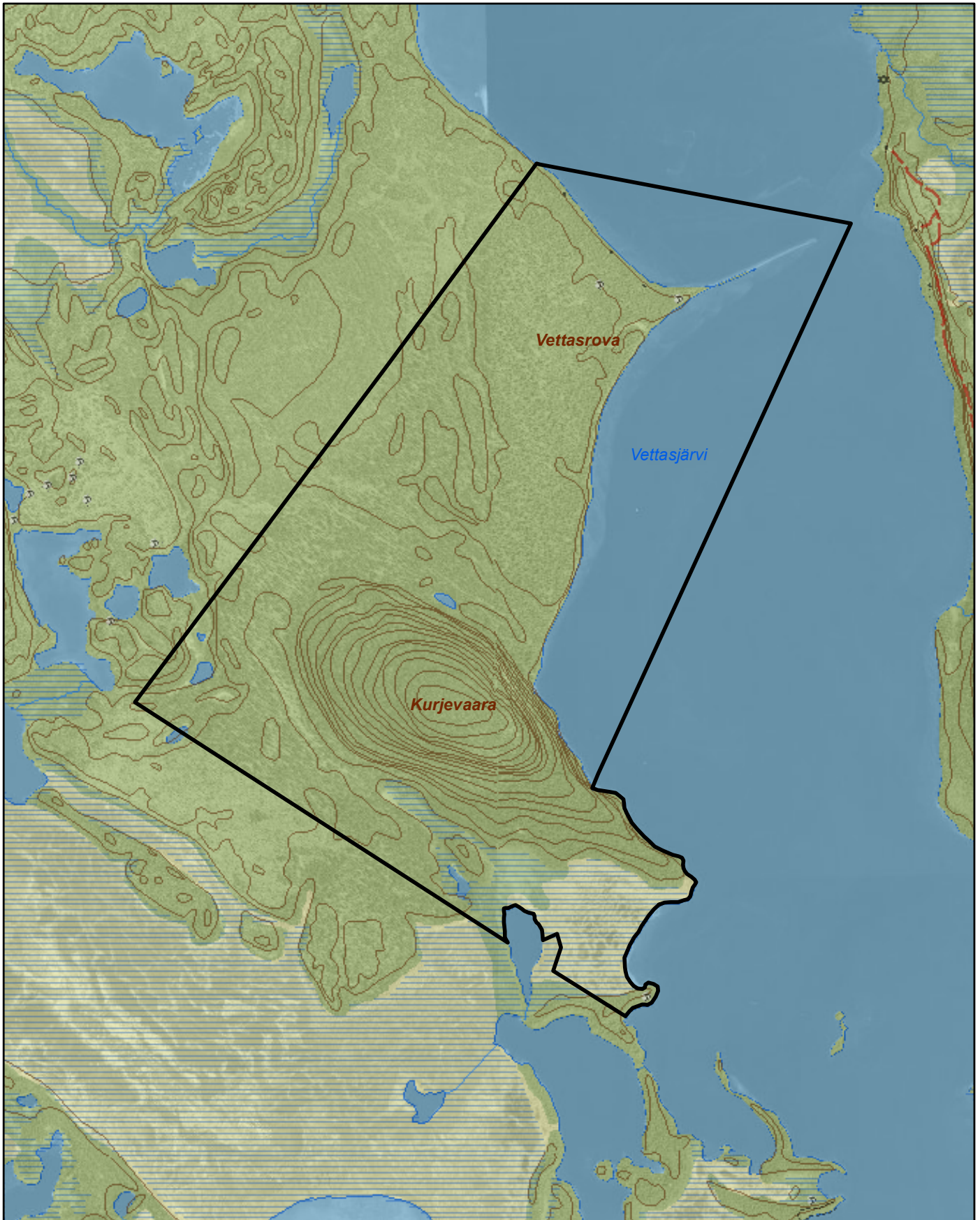
1. Karta över reservatet
2. Översigtskarta
3. Hur man överklagar
4. Skötselplan




Naturreseptat Vettasrova

Area 422 ha

Skala 1:20 000

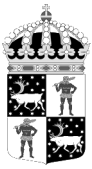
Länsstyrelsen
Norrbotten

© Copyright Lanmäteriet 2011. Ur GSD - Produkter, ärende 106-2004/188

 Gräns för naturreseptatet

0 1 Kilometer

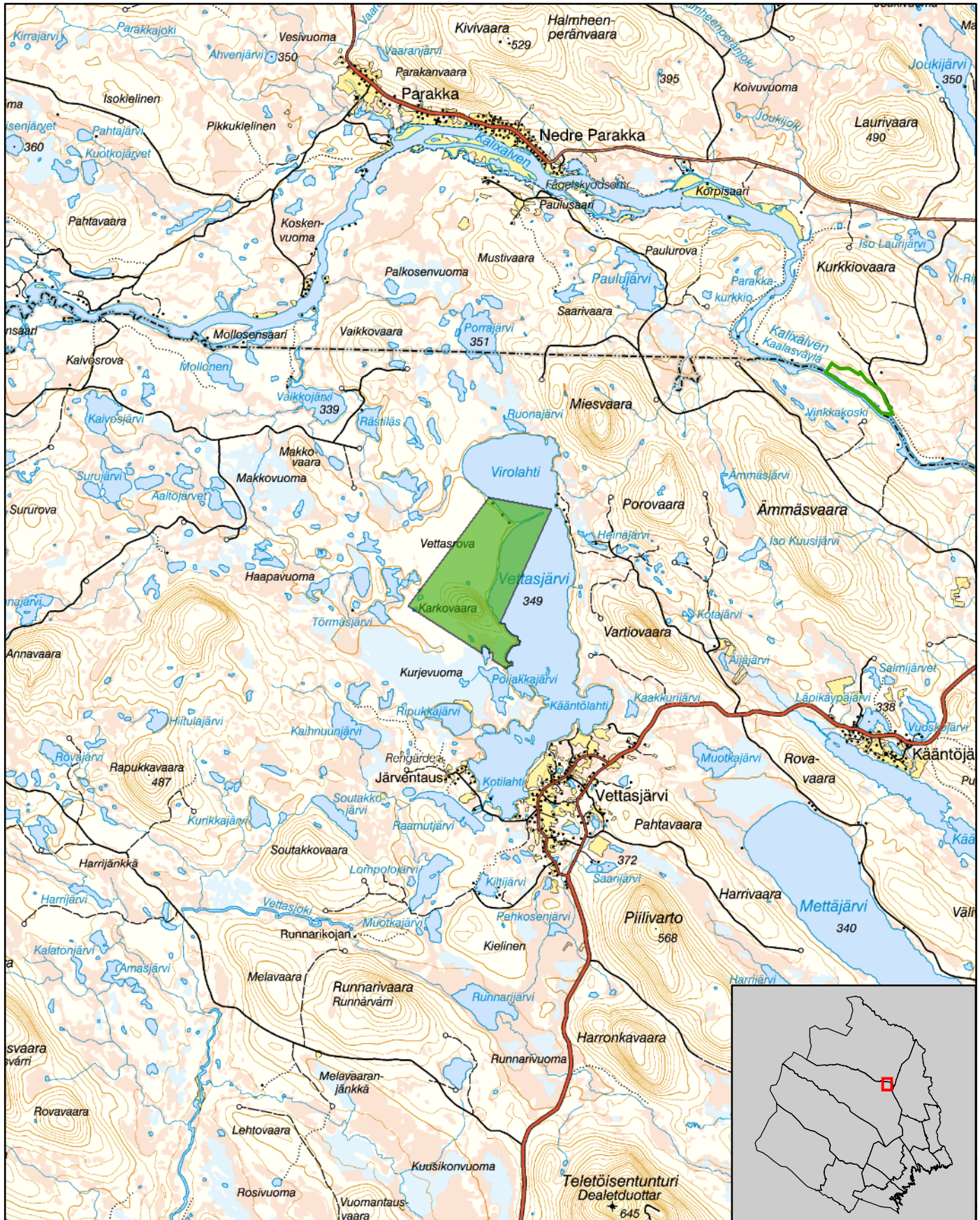






Naturreservatet Vettasrova

Gällivare kommun

Skala 1:100 000

Länsstyrelsen
Norrbotten

© Copyright Lantmäteriet 2011. Ur GSD - Produkter, ärende 106-2004/188

-  Naturreservatet Vettasrova
-  Andra naturreservat

0 1 2 3 4 5 Kilometer





Länsstyrelsen
Norrbotten

Bilaga 3

HUR MAN ÖVERKLAGAR

Om Ni vill överklaga länsstyrelsens beslut ska Ni skriva till

Regeringen, Miljödepartementet. Ni ska skicka eller lämna in Ert överklagande till

Länsstyrelsen i Norrbottens län, 971 86 LULEÅ

För att Ert överklagande ska kunna prövas måste överklagandet ha kommit in till länsstyrelsen **inom tre veckor** från den dag Ni fick del av beslutet. Länsstyrelsen skickar därefter överklagandet till Regeringen, Miljödepartementet.

Ni ska i Ert överklagande ange

- * vilket beslut Ni överklagar (ärendets diarienummer och beslutsdag),
- * hur Ni vill att beslutet ska ändras och varför,
- * Ert namn, postadress och telefonnummer.

Ni ska underteckna Ert överklagande. Om Ni anlitar ombud kan istället ombudet underteckna överklagandet. I så fall ska fullmakt bifogas.

Om Ni behöver ytterligare upplysningar om hur man överklagar kan Ni vända Er till länsstyrelsen, telefon 0920 – 960 00.

SKÖTSELPLAN FÖR NATURRESERVATET VETTASROVA I GÄLLIVARE KOMMUN

ALLMÄNT OM PLANEN

Naturreservatets syfte ska vara styrande för reservatets långsiktiga vård och förvaltning.

Områdets avgränsning redovisas i bilaga A.

Beskrivning och uppgifter om naturreservatet finns i beslutet 511-2355-10.

Denna skötselplan ska ses över inom en tioårsperiod och vid behov revideras.

SYFTET MED NATURRESERVATET

Syftet med reservatet är att bevara områdets höga naturskogsvärden och opåverkade karaktär. Reservatet ska bevara den biologiska mångfalden samt den värdefulla naturmiljön i området och ge förutsättningar för de ingående ekosystemen att utvecklas naturligt. Syftet är även att de delar av reservatet som idag har lägre naturvärden ska utvecklas i riktning mot ett naturligt tillstånd.

Inom ramen för dessa mål ska reservatet även bevara områdets fornlämningar och kulturmiljöer samt ge möjlighet till naturupplevelser, friluftsliv och vetenskaplig forskning i orörd natur.

Syftet ska nås genom att:

- Inget skogsbruk bedrivs i området.
- Exploateringar och annan verksamhet som kan skada naturmiljön i området förhindras.
- Området lämnas till fri utveckling med möjlighet till avveckling av främmande trädslag samt naturvårdsbränning och/eller stängsling efter särskild utredning. I arronderingsmarker och utvecklingsmarker kan även andra åtgärder genomföras.
- Trädfällning och påverkan på markskiktet undviks vid alla typer av åtgärder, med undantag för avveckling av främmande trädslag.

BEVARANDEMÅL

Skog

i) Värdekärna

Skogsbestånden ska genom intern dynamik och andra naturliga processer fortsätta att utvecklas fritt.

ii) Utvecklingsmarker och arronderingsmarker

Eventuella skötselåtgärder i områdets utvecklingsmarker och arronderingsmarker bör utredas och tas upp vid en revidering av skötselplanen. Tillsvidare ska dessa områden fortsätta att utvecklas fritt i riktning mot naturskog.

Våtmarker

Våtmarkernas naturliga hydrologi och vegetation skall bevaras och endast förändras genom naturliga processer..

Sjöar och vattendrag

Den naturliga hydrologin och vegetationen skall bevaras och endast förändras genom naturliga processer.

Brand

Då skogarna i området är tydligt präglade av tidigare skogsbränder bör spontant uppkommen brand få löpa fritt så långt det är möjligt. Brandbekämpning ska främst ske för att förhindra spridning utanför reservatet. Vid släckningsarbete ska så skonsamma metoder som möjligt användas och naturliga begränsningslinjer så som vägar, vattendrag och rågångar nyttjas i första hand. Fysiska ingrepp så som fällning av träd eller anläggande av mineralgator bör undvikas.

GRÄNSER

Naturresevatets gränser ska markeras enligt Naturvårdsverkets anvisningar och snarast efter att reservatet har beslutats.

Kontroll av gränsmarkeringar och rågångar ska göras minst vart tionde år.



FRILUFTSLIV OCH INFORMATION

Informationstavla med föreskrifter sätts upp på lämplig plats i anslutning till Vettasjärvi by. Förslagsvis på plats som markerats på kartan i bilaga A.

Aktuell information om naturreservatet ska finnas på länsstyrelsens hemsida.

Anläggningar

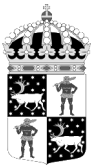
I anslutning till den utskjutande reveln finns sedan tidigare en anlagd eldstad och bord. Länsstyrelsen ska utreda i vilket skick befintliga anläggningar är samt om det finns ytterligare anläggningar i området.

SAMMANFATTNING AV PRIORITERADE ÅTGÄRDER

Skötselåtgärd	När
Information på länsstyrelsens hemsida	Snarast efter att reservatet har beslutats
Utmärkning av reservatsgränsen	Snarast efter Lantmäteriets inmätning
Informationstavla i anslutning till reservatet	Snarast efter att reservatet har beslutats
Utredning av anläggningar	Snarast efter att reservatet har beslutats
Översyn och eventuell revidering av skötselplan	Senast 2021
Uppföljning av gränsmarkering	Minst vart tionde år
Underhåll av gränsmarkering	Vid behov

Bilaga:

- A. Karta
- B. Artlista



Länsstyrelsen
Norrbotten

511-2355-10

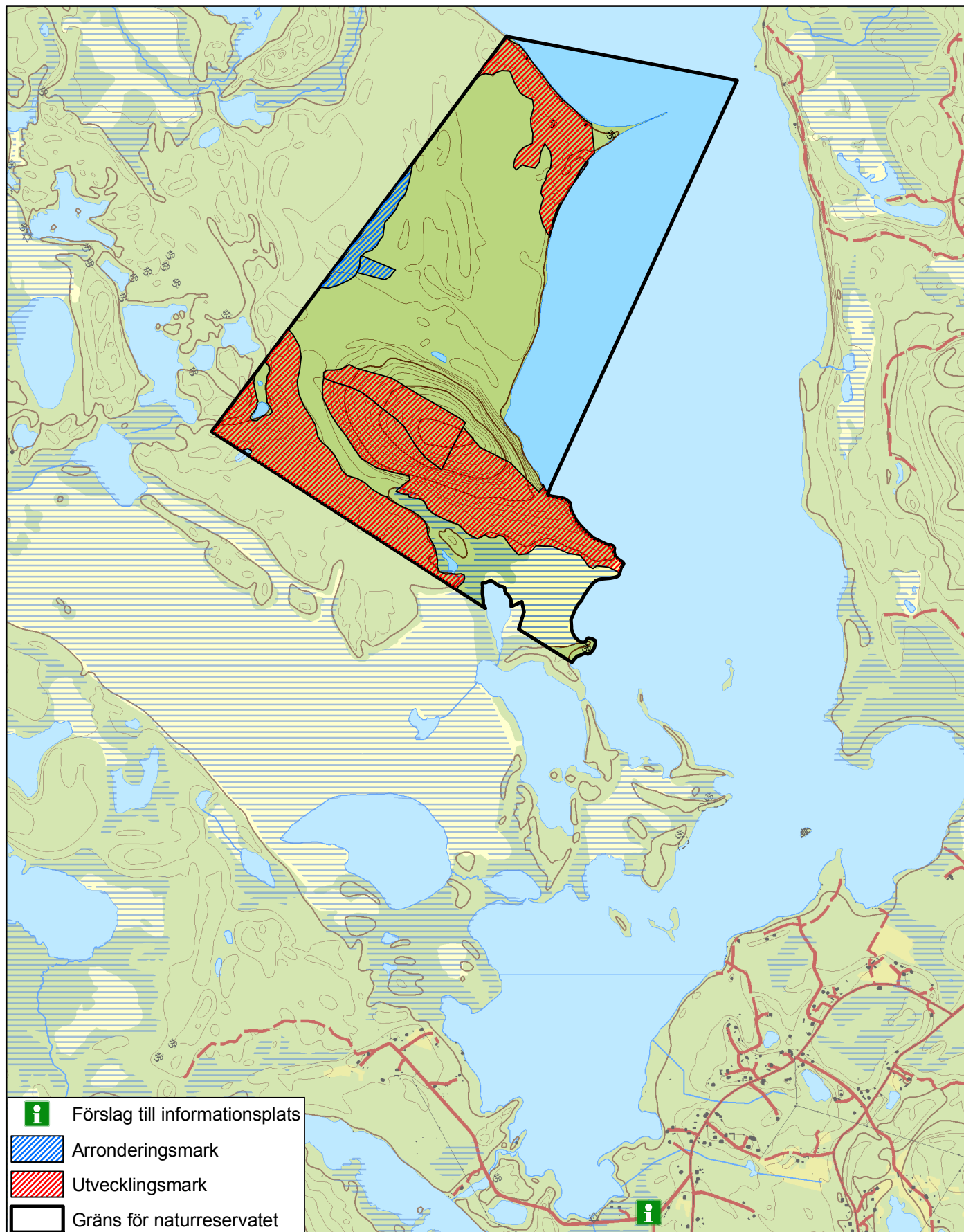
NR2021486

Bilaga A

Naturreservatet Vettasrova

Avgränsning, markslag och information

Skala 1:27 000



© Copyright Lantmäteriet 2011. Ur GSD - Produkter, ärende 106-2004/188

0 0,5 1 1,5 kilometer





Länstyrelsen
Norrbotten

Datum
2011-08-10

Bilaga B

Diarienummer
511-2355-10

NVR ID
NR2021486

Artlista naturreservatet Vettarova

- signalarter och rödlistade arter

Svampar, Insekter och Alger

	Svenskt namn	Latinskt namn	Hotkategori
1.	Blå taggsvamp	<i>Hydnellum caeruleum</i>	NT
2.	Skrovlig taggsvamp	<i>Sarcodon scabrosus</i>	NT
3.	Tallgråticka	<i>Boletopsis grisea</i>	VU
4.	Goliatmusseron	<i>Tricholoma matsutake</i>	NT
5.	Gulbrämad dykare	<i>Dytiscus latissimus</i>	
6.	Sjöhjortron	<i>Nostoc zetterstedtii</i>	NT

Hotkategorier enligt Artdatabankens rödlista 2010. EN= Starkt hotad VU=Sårbar, NT=Nära hotad.

Källa:

- Länstyrelsen översiktliga inventering 2003
- Artdatabanken 2009
- Nordell, Paul E., 1920- Norröver / Paul E. Nordell. - 2. uppl. - Vettasjärvi : Vettasjärvi hembygdsförening, 2007. - 39 s. : ill. ISBN 9789197644914