

## **BILDANDE AV NATURRESERVATET SODOKBERGET I PITEÅ KOMMUN**

### **BESLUT**

Med stöd av 7 kap 4 § miljöbalken (1998:808), MB, beslutar länsstyrelsen att det område som utmärks på bifogad karta, bilaga 1, skall utgöra naturreservatet Sodokberget. Lantmäteriets slutliga inmätning av området kan innebära mindre justeringar av reservatets avgränsning och areal.

Med stöd av 3 § förordningen om områdesskydd enligt miljöbalken m.m. (1998:1252) fastställer länsstyrelsen bifogad skötselplan (bilaga 4) med mål, riktlinjer och åtgärder för reservatets skötsel och förvaltning. I enlighet med 2 § ovannämnda förordning ska länsstyrelsen vara förvaltare av naturreservatet.

För att tillgodose syftet med reservatet beslutar länsstyrelsen med stöd av 7 kap 5, 6 och 30 §§ MB samt 22 § förordningen om områdesskydd enligt miljöbalken m.m. (1998:1252) att nedan angivna föreskrifter ska gälla i reservatet.

### **SYFTE**

Syftet med reservatet är att bevara områdets höga naturskogsvärden och opåverkade karaktär. Reservatet ska bevara den biologiska mångfalden samt den värdefulla naturmiljön i området och ge förutsättningar för de ingående ekosystemen att utvecklas naturligt. Syftet är även att de delar av reservatet som idag har lägre naturvärden ska utvecklas i riktning mot ett naturligt tillstånd.

Inom ramen för dessa mål ska reservatet ge möjlighet till naturupplevelser, friluftsliv och vetenskaplig forskning i orörd natur.

Syftet ska nås genom att:

- Inget skogsbruk bedrivs i området.
- Exploateringar och annan verksamhet som kan skada naturmiljön i området förhindras.

Datum  
2011-08-10

Diarienummer  
511-7157-10

NVR ID  
NR2023089

- Området lämnas till fri utveckling med möjlighet till avveckling av främmande trädslag samt naturvårdsbränning och/eller stängsling efter särskild utredning. I arronderingsmarker och utvecklingsmarken kan även andra åtgärder genomföras.
- Trädfällning och påverkan på markskiktet undviks vid alla typer av åtgärder, med undantag för avveckling av främmande trädslag.

## UPPGIFTER OM NATURRESERVATET

Naturreservatets namn:	Sodokberget
Kommun:	Piteå
Lägesbeskrivning:	17 km NV om Långträsk
Area:	ca 110 ha
Fastigheter och ägare:	Pite Kronopark 1:57 (del av), Sveaskog
Natura 2000:	Del av Åbyälven (SE0820433)
Sameby:	Östra Kikkejaure

## RESERVATSFÖRESKRIFTER

### A. Föreskrifter enligt 7 kap 5 § MB om inskränkningar i rätten att använda mark- och vattenområden inom reservatet.

Utöver vad som annars gäller enligt lag är det förbjudet att:

1. Bedriva skogsbruk.
2. Fälla eller på annat sätt skada levande eller döda träd och buskar eller tillvarata vindfällan.
3. På annat sätt än vad som anges under punkterna 1 och 2 skada eller förändra mark eller vegetation på land eller i vatten, t.ex. genom att borra, anordna upplag, gräva, schakta eller dumpa.
4. Uppföra byggnad eller annan fast anläggning.
5. Anlägga väg eller led.
6. Anlägga ledningar i luft, mark eller vatten.
7. Bedriva vattenverksamhet, t ex genom vattenreglering, muddring eller avledande av vatten.
8. Inplantera växt- eller djurart.
9. Släppa ut eller sprida avloppsvatten, gifter, vådliga ämnen, bekämpningsmedel, kalk eller växtnärsämnen på land eller i vatten.
10. Framföra motordrivna fordon utanför befintlig väg.
11. Sätta upp tavla, plakat, skylt, göra inskrift eller andra markeringar i naturen.

Vidare är det utan länsstyrelsens tillstånd förbjudet att:

12. Utöka eller förändra befintlig byggnad eller anläggning.
13. Uppföra älg torn.

Undantag från reservatsföreskrifterna i punkt A:

1. Föreskrifterna ska inte utgöra hinder för förvaltaren att utföra de åtgärder som krävs för reservatets vård och skötsel.
2. Ovanstående föreskrifter ska inte heller utgöra hinder för underhåll av befintliga byggnader, vägar eller andra anläggningar. Innan större underhållsåtgärder ska samråd ske med länsstyrelsen. Exempel på sådana åtgärder är byte av vägtrummor, dikesrensning samt breddning/trädsäkring av kraftledningar.
3. Utan hinder av ovanstående föreskrifter får renskötsel utövas i enlighet med rennäringslagen (1971:437). Före anordnandet av fasta anläggningar ska samråd ske med länsstyrelsen enligt 12 kap 6 § MB, enligt vad som framgår av förordningen (1998:904) om täkter och anmälan för samråd.
4. Vid uttransport av fälld älg eller björn får terrängskoter, t ex fyrhjuling, användas. Vid körning ska i första hand befintliga stigar och leder användas och särskild försiktighet ska iakttas för att undvika skador på mark och vegetation.
5. Snöskoteråkning är tillåten i reservatet på väl snötäckt mark. Vid körning ska i första hand befintliga stigar och leder användas och särskild försiktighet ska iakttas för att undvika skador på mark och vegetation.
6. I de fall totalförsvaret har intressen (anläggningar och/eller planerade grupperingsplatser) inom reservatet får tillsyn och skyddsarbetsuppgifter utföras utan hinder av föreskrifterna.

## **B. Föreskrifter enligt 7 kap 6 § MB om skyldighet att tåla visst intrång**

Ägare och innehavare av särskild rätt till fastigheterna förpliktas att tåla att följande anordningar utförs och att följande åtgärder vidtas som behövs för att tillgodose syftet med naturreservatet.

1. Utmärkning av reservatet
2. Uppsättning och underhåll av informationstavla
3. Naturvårdsbränning efter särskild utredning.
4. Utförande av restaureringsåtgärder av engångskaraktär, exempelvis stängsling av ungskog eller avveckling av främmande trädslag.
5. Genomförande av undersökningar av djur- och växtarter samt av mark- och vattenförhållanden, inklusive uppföljning av bevarandemål.
6. Tillgängliggörande av reservatet för besökare, t ex genom anläggande och underhåll av parkeringsplats, stigar, eldstäder och vindskydd.

### **C. Ordningsföreskrifter enligt 7 kap 30 § MB**

Utöver vad som annars gäller är det för allmänheten förbjudet att:

1. Fälla eller på annat sätt skada levande eller döda träd och buskar.
2. Skada vegetationen i övrigt t ex genom att gräva upp växter såsom ris, örter, mossor eller lavar eller ta bort vedlevande svampar.
3. Fånga, skada, eller döda ryggradsdjur. Insamla ägg eller störa djurlivet genom att exempelvis klättra i boträd eller medvetet uppehålla sig i närheten av fågelbo, lya eller gryt.
4. Insamla ryggradslösa djur.
5. Förstöra eller skada berg, jord eller sten på land eller i vatten genom att t ex borra, hacka, spränga, rista, gräva eller måla.
6. Skräpa ner.
7. Göra upp en eld som är större än cirka 0,5 meter i diameter. Vid eldning ska egen medhavd ved användas.
8. Framföra motordrivna fordon utanför befintlig väg.

Undantag från reservatsföreskrifterna i punkt C:

1. Snöskoteråkning är tillåten i reservatet på väl snötäckt mark. Vid körning ska i första hand befintliga stigar och leder användas och särskild försiktighet ska iakttas för att undvika skador på mark och vegetation.
2. I reservatet är det utan hinder av föreskrifterna tillåtet att jaga och fiska i enlighet med gällande lagstiftning.
3. Bär- och matsvampplockning är tillåtet i området.

### **FÖRESKRIFTERNAS IKRAFTTRÄDANDE**

Föreskrifterna träder i kraft tre veckor efter den dag de publicerades i länets författningssamling. Ordningsföreskrifter enligt 7 kap. 30 § MB gäller omedelbart.

### **SKÄLEN FÖR LÄNSSTYRELSENS BESLUT**

#### **Beskrivning av området**

Area: ca 110 ha

Naturtyper: Skogsmark ca 96 ha, varav produktiv skog ca 83 ha  
Hällmark ca 6 ha  
Myr ca 7 ha

Naturreseptatet Sodokberget ligger strax norr om Åbyälven, cirka 17 kilometer nordväst om byn Långträsk i västra delen av Piteå kommun. Berget når cirka 430 meter över

havet och från bergets sydbrant har man en vacker utsikt över Åbyälvens dalgång. Berggrunden i området utgörs huvudsakligen av sura till intermediära vulkaniska bergarter.

Skogarna i reservatet domineras av produktiva och lövrika barrblandskogar som etablerats efter en hård skogsbrand som drog fram över berget under andra hälften av 1800-talet. Branden var mycket intensiv och dödade sannolikt stora delar av de skogar som då täckte Sodokberget. Efter branden togs en del torrträd tillvara och på 1930-talet avverkades sedan många av de gamla överståndare som hade överlevt branden. En del riktigt gamla överståndare finns dock kvar i området, varav de äldsta har åldersbestämts till ca 380 år. I reservatet finns också områden där branden var mindre intensiv och den gamla skogen därför klarade sig bättre, exempelvis uppe på hållmarkerna. Det är också i dessa områden man finner flest överståndare med brandljud.

De bestånd som etablerades efter branden är däremot i princip opåverkade av avverkningar. Skogen uppvisar en naturlig struktur med lövrika, täta och flerskiktade bestånd, ofta med pågående självgallring. Fältskiktet domineras av frisk blåbärstyp, ofta med örtrika stråk i fuktigare svackor och dråg. Bland lövträden är björken det dominerande lövträdet men det finns även inslag av asp och sälg. På sälgar kan man finna den vackert gröna lunglaven, en art som är knuten till naturskogor med inslag av gamla lövträd.

Det är gott om död lövved i olika nedbrytningstadiet men även barrträdslågor förekommer allmänt. Det kan också fortfarande ses grova mossövervuxna tallågor från gammeltallar som föll i samband med branden. Brandspår förekommer allmänt i kolade stubbar och rotvältor i området. På granlågor i området förekommer naturskogsarter som till exempel rosenticka och ullticka och på de gamla granöverståndarna finner man bland annat gammelgransskål och knottrig blåslav.

I reservatet finns även skogsrikkärr. Där har hittats arter som purpurvitmossa, björnbrodd dvärglumner, fjällskära, gräsull, snip med flera.

### **Länstyrelsens bedömning**

Skogarna i Sodokberget är ett värdefullt exempel på en successionsskog som tillåtits utvecklas fritt efter en skogsbrand. De bestånd som etablerats efter branden uppvisar en mycket låg påverkansgrad med hög lövandel, flerskiktning och en stor tillgång på död ved. I branterna och på hållmarkerna växer urskogsartad tallskog. I reservatet förekommer även många arter som är knutna till naturskogsmiljöer. Skogsavverkning eller annan exploatering skulle innebära att områdets naturvärden förstörs.

Med anledning av detta har frågan om bildande av ett naturreservat aktualiserats. Beslutet följer gällande riktlinjer för prioritering av naturreservatsskydd och Sveriges internationella åtaganden om skydd av den biologiska mångfalden, samt Sveriges miljö kvalitetsmål. Beslutet ger därmed ett värdefullt bidrag till uppfyllandet av delmål 1 *Långsiktigt skydd av skogsmark* i miljö kvalitetsmålet *Levande skogar*.

Länstyrelsen bedömer att ett naturreservat i det aktuella området är förenligt med kommunens översiktsplan och med hushållningsbestämmelserna i 3 och 4 kap. MB.

Datum  
2011-08-10

Diarienummer  
511-7157-10

NVR ID  
NR2023089

Vid en vägning mellan enskilda och allmänna intressen i enlighet med 7 kap 25 § MB, bedömer länsstyrelsen att den inskränkning i den enskildes rätt att använda mark och vatten som beslutet innebär, inte går längre än vad som krävs för att syftet med naturreservatet ska tillgodoses.

I enlighet med vad som sägs i 4 och 5 §§ förordningen (2007:1244) om konsekvensutredning vid regelgivning, bedömer länsstyrelsen att den föreslagna ordningsföreskriften enligt 7 kap 30 § MB innebär så begränsade konsekvenser, såväl kostnadsmässiga som i övrigt att det saknas skäl för en konsekvensutredning av regelgivningen.

## ÄRENDETS BEREDNING

De höga naturvärdena inom naturreservatet Sodokberget uppmärksammades i samband med en inventering av skyddsvärda statliga skogar som länsstyrelsen och Naturvårdsverket genomförde under åren 2003-2005. Inventeringen gjordes på uppdrag av regeringen och redovisades i Naturvårdsverkets rapporter 5339, 5344, 5345 och 5473. För Norrbottens län redovisades totalt 432 områden som skyddsvärda.

Under 2005 slöts en överenskommelse mellan Naturvårdsverket, Sveaskog och länsstyrelserna i Norrbotten respektive Västerbotten, om hur de skyddsvärda områdena från inventeringen skulle bevaras långsiktigt. Överenskommelsen redovisades i en rapport (Naturvårdsverket, rapport 5498) där 168 områden i Norrbottens län pekades ut som blivande naturreservat. Naturreservatet Sodokberget är ett av dessa områden.

Naturvårdsverket och Sveaskog AB träffade den 13 juni 2008 en överenskommelse om formellt skydd av 431 särskilt värdefulla naturskogsområden i hela landet. Denna innebär att områdena, på i överenskommelsen angivna villkor, kan avsättas som naturreservat utan krav på ekonomisk ersättning till Sveaskog. För länets del omfattas de områden som redovisats som naturreservat i Naturvårdsverkets rapport 5498.

Beslutet har föregåtts av samråd med Piteå kommun som avstyrker förslaget. Kommunen anser att det redan i dagsläget finns tillräckligt stora områden i länet som är avsatta som naturreservat och att Norrbotten tagit ett oproportionerligt ansvar vad avser naturreservat i Sverige. Kommunen påpekar också att en del av reservatet ingår i ett utredningsområde för vindkraft enligt kommunens översiktsplan. Samma område omfattas även av Regeringens beslut om tillåtlighet för vindkraft i Markbygden.

Länsstyrelsen tolkar första delen av kommunens yttrande som ett principiellt ställningstagande mot nya naturreservat i länet, snarare än ett yttrande över det aktuella reservatsförslaget. Länsstyrelsen konstaterar vidare att områdesskyddet är en prioriterad del av Regeringens miljöpolitik, och att arbetet såväl på nationell som på regional nivå följer fastställda riktlinjer och strategier. Länsstyrelsens uppdrag är att genomföra Regeringens politik i praktiken och myndigheten bedömer att bildande av nya naturreservat även fortsättningsvis kommer att vara en viktig del i detta arbete.

Datum  
2011-08-10

Diarienummer  
511-7157-10

NVR ID  
NR2023089

Sodokberget är ett av få områden med mycket höga naturvärden inom Markbygden. Länsstyrelsen bedömer därför att det är av högre prioritet att bilda naturreservat av Sodokberget än att vänta på utredning av lämpligheten av vindkraftsverk på berget. Särskilt sett till att endast delar av reservatet ligger inom utredningsområdet för vindkraft och att den del som berörs är i utkanten av det stora utredningsområdet.

Förslaget har också remitterats till Försvarmakten, SGU och Skogsstyrelsen. De har angett att de inte har något att erinra mot förslaget. I sitt yttrande har SGU även gett värdefull information om berggrunden och jordartsgeologin i området, något som har arbetats in i beskrivningen av området.

Markägaren Sveaskog har getts tillfälle att yttra sig över förslaget. Sveaskog är positiv till reservatsbildningen men anger i sitt yttrande att mer utrymme bör lämnas i beslut och skötselplan för naturvårdande skötsel av naturreservatet samt en snabbare revidering av skötselplanen. Sveaskog har även föreslagit aktiv bränning som skötselåtgärd i reservaten. De framför synpunkter mot undantaget som rör underhåll av befintlig väg. Sveaskogs anser att byte av vägtrummor och dikesrensningar bör räknas som normalt vägunderhåll utan samrådsplikt.

Länsstyrelsen bedömer att beslutet och skötselplanen redan ger tillräckliga möjligheter för naturvårdande skötsel. Att fri utveckling ska råda i de delar som har högsta skogliga naturvärden ligger även i linje med Naturvårdsverkets riktlinjer. Länsstyrelsen finner därför inte skäl att förändra beslutet med anledning av Sveaskogs synpunkter. Länsstyrelsen har inte haft möjlighet att utreda vilka områden som kan vara lämpliga för bränning men planerar att ta fram en övergripande brandstrategi för länets naturreservat. Skötselplanerna kommer därefter att revideras för de reservat där bränning eller andra aktiva skötselåtgärder aktualiseras.

När det gäller föreskriften om samråd innan underhåll av befintlig väg vill Länsstyrelsen tydliggöra att samrådsplikten med nuvarande skrivning omfattar färre åtgärder jämfört med tidigare. Länsstyrelsen anser att det är viktigt att samråd sker för att minimera risken att naturmiljön skadas längs de vägsträckor som går genom naturreservatet.

Östra Kikkejaure sameby har remitterats förslaget. Inget svar har inkommit.

## **HUR MAN ÖVERKLAGAR**

Detta beslut kan överklagas hos Regeringen (Miljödepartementet) enligt bilaga 3.





Länsstyrelsen  
Norrbotten

## BESLUT

8 (8)

Datum  
2011-08-10

Diarienummer  
511-7157-10

NVR ID  
NR2023089

### DE SOM DELTAGIT I LÄNSSTYRELSENS BESLUT

I detta ärende har beslut tagits av landshövding Per-Ola Eriksson, efter föredragning av naturvårdshandläggare Mary Holmgren. I den slutliga handläggningen av ärendet har även chefen för naturvårdsenheten Ronny Edin och länsassessor Hans Landberg deltagit.

A handwritten signature in blue ink, appearing to read 'Per-Ola Eriksson'.

Per-Ola Eriksson

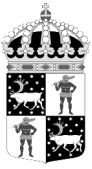
A handwritten signature in blue ink, appearing to read 'Mary Holmgren'.

Mary Holmgren

#### Bilagor:

1. Karta över reservatet
2. Översiktskarta
3. Hur man överklagar
4. Skötselplan

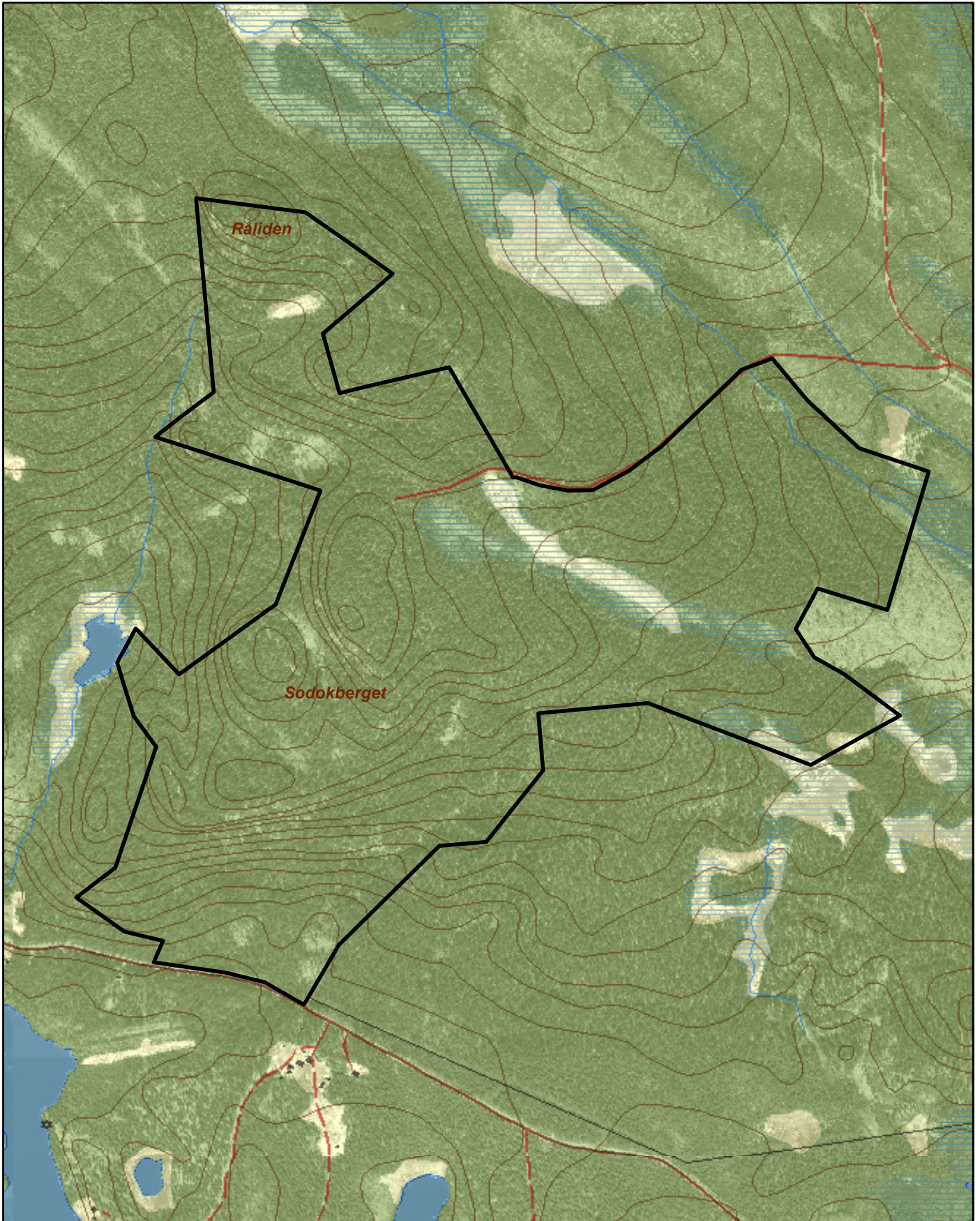





# Naturreseptatet Sodokberget

Area ca 110 ha

Skala 1:10 000

Länsstyrelsen  
Norrbotten

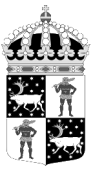
© Copyright Lantmäteriet 2010. Ur GSD - Produkter, ärende 106-2004/188

 Gräns för naturreseptatet

0 250 500 750 Meter





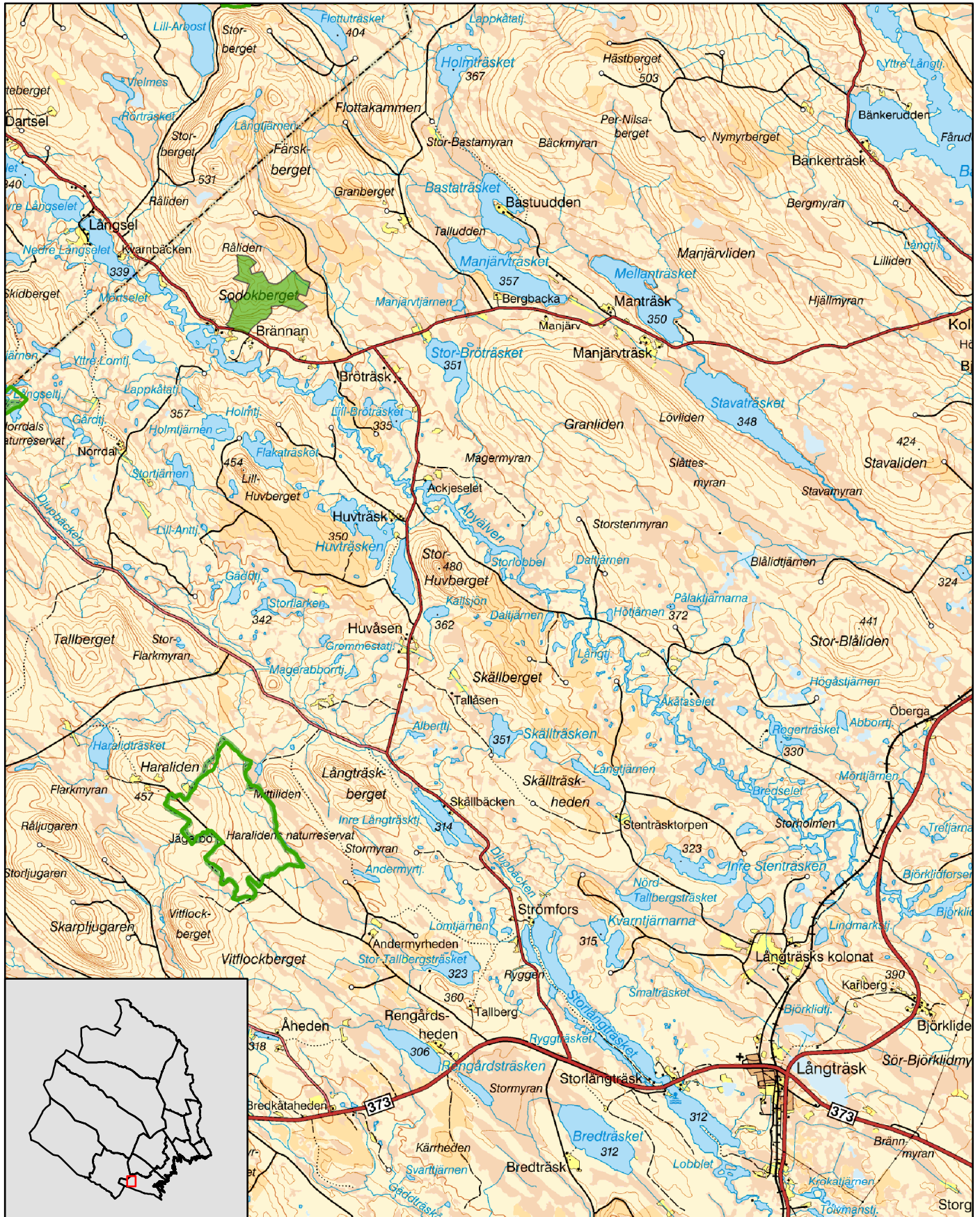


# Naturreservatet Sodokberget

Piteå kommun

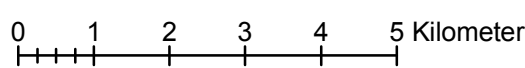
Skala 1:100 000

Länsstyrelsen  
Norrbotten



© Copyright Lantmäteriet 2010. Ur GSD - Produkter, ärende 106-2004/188

- Naturreservatet Sodokberget
- Andra naturreservat





Länsstyrelsen  
Norrbotten

Bilaga 3

## HUR MAN ÖVERKLAGAR

Om Ni vill överklaga länsstyrelsens beslut ska Ni skriva till

**Regeringen, Miljödepartementet.** Ni ska skicka eller lämna in Ert överklagande till

**Länsstyrelsen i Norrbottens län, 971 86 LULEÅ**

För att Ert överklagande ska kunna prövas måste överklagandet ha kommit in till länsstyrelsen **inom tre veckor** från den dag Ni fick del av beslutet. Länsstyrelsen skickar därefter överklagandet till Regeringen, Miljödepartementet.

Ni ska i Ert överklagande ange

- \* vilket beslut Ni överklagar (ärendets diarienummer och beslutsdag),
- \* hur Ni vill att beslutet ska ändras och varför,
- \* Ert namn, postadress och telefonnummer.

Ni ska underteckna Ert överklagande. Om Ni anlitar ombud kan istället ombudet underteckna överklagandet. I så fall ska fullmakt bifogas.

Om Ni behöver ytterligare upplysningar om hur man överklagar kan Ni vända Er till länsstyrelsen, telefon 0920 – 960 00.

## SKÖTSELPLAN FÖR NATURRESERVATET SODOKBERGET I PITEÅ KOMMUN

### ALLMÄNT OM PLANEN

**Naturreservatets syfte ska vara styrande för reservatets långsiktiga vård och förvaltning.**

Områdets avgränsning redovisas i bilaga A.

Beskrivning och uppgifter om naturreservatet finns i beslutet 511-7157-10.

Denna skötselplan ska ses över inom en tioårsperiod och vid behov revideras.

### SYFTET MED NATURRESERVATET

Syftet med reservatet är att bevara områdets höga naturskogsvärden och opåverkade karaktär. Reservatet ska bevara den biologiska mångfalden samt den värdefulla naturmiljön i området och ge förutsättningar för de ingående ekosystemen att utvecklas naturligt. Syftet är även att de delar av reservatet som idag har lägre naturvärden ska utvecklas i riktning mot ett naturligt tillstånd.

Inom ramen för dessa mål ska reservatet ge möjlighet till naturupplevelser, friluftsliv och vetenskaplig forskning i orörd natur.

Syftet ska nås genom att:

- Inget skogsbruk bedrivs i området.
- Exploatering och annan verksamhet som kan skada naturmiljön i området förhindras.
- Området lämnas till fri utveckling med möjlighet till avveckling av främmande trädslag samt naturvårdsbränning och/eller stängsling efter särskild utredning. I arronderingsmarker och utvecklingsmarker kan även andra åtgärder genomföras.
- Trädfällning och påverkan på markskiktet undviks vid alla typer av åtgärder, med undantag för avveckling av främmande trädslag.



## BEVARANDEMÅL

### Skog

#### i) Värdekärna

Skogsbestånden ska genom intern dynamik och andra naturliga processer fortsätta att utvecklas fritt.

#### ii) Utvecklingsmarker och arronderingsmarker

Eventuella skötselåtgärder i områdets utvecklingsmarker och arronderingsmarker bör utredas och tas upp vid en revidering av skötselplanen. Tillsvidare ska dessa områden fortsätta att utvecklas fritt i riktning mot naturskog.

### Våtmarker

Våtmarkernas naturliga hydrologi och vegetation skall bevaras och endast förändras genom naturliga processer.

### Brand

Då området är sedan tidigare brandpräglat bör spontant uppkommen brand få löpa fritt så långt det är möjligt. Brandbekämpning ska främst ske för att förhindra spridning utanför reservatet. Vid släckningsarbete ska så skonsamma metoder som möjligt användas och befintliga begränsningslinjer så som vägar, vattendrag och rågångar nyttjas i första hand. Fysiska ingrepp som fällning av träd eller anläggande av mineralgator bör undvikas.

## GRÄNSER

Naturrestatets gränser ska markeras enligt Naturvårdsverkets anvisningar och snarast efter Lantmäteriets inmätning.

Kontroll av gränsmarkeringar och rågångar ska göras minst vart tionde år.

## FRILUFTSLIV OCH INFORMATION

Informationstavla med föreskrifter sätts upp på lämplig plats vid reservatet. Förslagsvis på plats som markerats på kartan i bilaga A.

Aktuell information om naturrestatet ska finnas på länsstyrelsens hemsida.



Länsstyrelsen  
Norrbotten

## SKÖTSELPLAN

Datum  
2011-08-10

Bilaga 4

3 (3)

Diarienummer  
511-7157-10

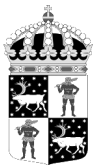
NVR ID  
NR2023089

### SAMMANFATTNING AV PRIORITERADE ÅTGÄRDER

<b>Skötselåtgärd</b>	<b>När</b>
Information på länsstyrelsens hemsida	Snarast efter att reservatet har beslutats
Utmärkning av reservatsgränsen	Snarast efter Lantmäteriets inmätning
Informationstavla vid reservatet	Snarast efter att reservatet har beslutats
Översyn och eventuellt revidering av skötselplan	Senast 2021
Uppföljning av gränsmarkering	Minst vart tionde år
Underhåll av gränsmarkering	Vid behov

#### **Bilaga:**

- A. Karta
- B. Artlista



Länsstyrelsen  
Norrbotten

511-7157-10

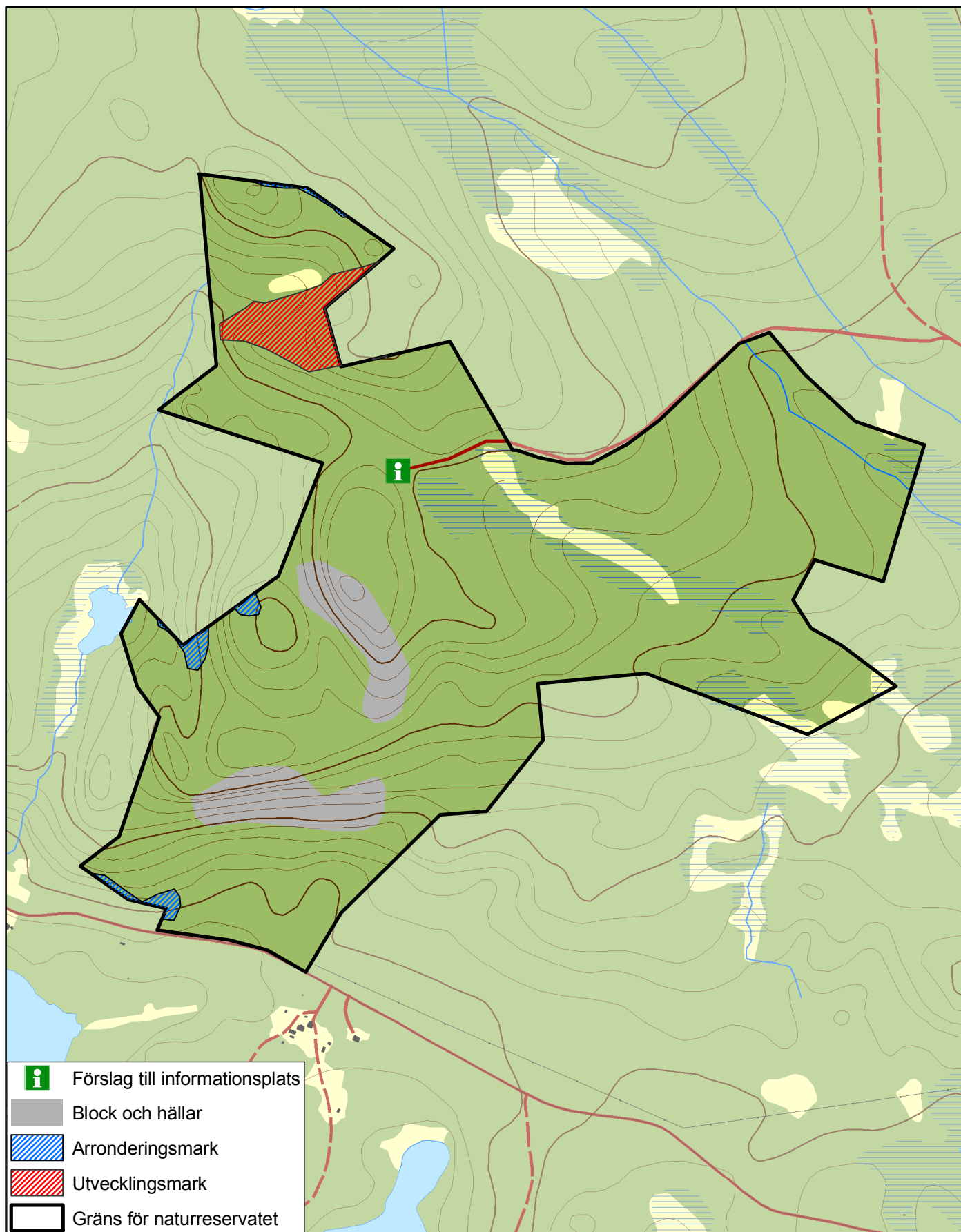
NR2023089

Bilaga A

# Naturreseptatet Sodokberget

Avgränsning, markslag och information

Skala 1:10 000



© Copyright Lantmäteriet 2010. Ur GSD - Produkter, ärende 106-2004/188

0 0,5 kilometer





## Artlista naturreservatet Sodokberget

- signalarter och rödlistade arter

### Mossor

	Svenskt namn	Latinskt namn	Hotkategori
1.	Fetbålmossa	<i>Aneura pinguis</i>	
2.	Guldspärrmossa	<i>Campylium stellatum</i>	
3.	Gyllenmossa	<i>Tomentypnum nitens</i>	
4.	Purpurvitmossa	<i>Sphagnum warnstorffii</i>	
5.	Röd skorpionmossa	<i>Scorpidium revolvens</i>	
6.	Späd skorpionmossa	<i>Scorpidium cossoni</i>	

### Svampar och lavar

	Svenskt namn	Latinskt namn	Hotkategori
7.	Gammelgransskål	<i>Pseudographis pinicola</i>	NT
8.	Knottrig blåslav	<i>Hypogymnia bitteri</i>	NT
9.	Lunglav	<i>Lobaria pulmonaria</i>	NT
10.	Rosenticka	<i>Fomitopsis rosea</i>	NT
11.	Ullticka	<i>Phellinus ferrogineofuscus</i>	NT

Hotkategorier enligt Artdatabankens rödlista 2010. NT=Nära hotad.

### Växter

	Svenskt namn	Latinskt namn	Hotkategori
12.	Björnbrodd	<i>Tofieldia pusilla</i>	
13.	Dvärglummer	<i>Selaginella selaginoides</i>	
14.	Fjällskära	<i>Saussurea alpina</i>	
15.	Gräsull	<i>Eriophorum latifolium</i>	
16.	Klotpyrola	<i>Pyrola minor</i>	
17.	Snip	<i>Trichophorum alpinum</i>	



Länsstyrelsen  
Norrbotten

Datum  
2011-08-10

Diarienummer  
NVR ID  
NR511-7157-10

### Fåglar

	<b>Svenskt namn</b>	<b>Latinskt namn</b>	<b>Hotkategori</b>
18.	Tjäder	<i>Tetrao urogallus</i>	
19.	Spillkråka	<i>Dryocopus martius</i>	

Källa:

- Länsstyrelsens översiktliga inventering 2003 och 2010