

## **BILDANDE AV NATURRESERVATET RUOUTEVARE I JOKKMOKKS KOMMUN**

### **BESLUT**

Med stöd av 7 kap 4 § miljöbalken (1998:808), MB, beslutar länsstyrelsen att det område som utmärkts på bifogad karta, bilaga 1, skall utgöra naturreservatet Ruoutevare.

Med stöd av 3 § förordningen om områdesskydd enligt miljöbalken m.m. (1998:1252) fastställer länsstyrelsen bifogad skötselplan (bilaga 4) med mål, riktlinjer och åtgärder för reservatets skötsel och förvaltning. I enlighet med 2 § ovannämnda förordning ska länsstyrelsen vara förvaltare av naturreservatet.

För att tillgodose syftet med reservatet beslutar länsstyrelsen med stöd av 7 kap 5, 6 och 30 §§ MB samt 22 § förordningen om områdesskydd enligt miljöbalken m.m. (1998:1252) att nedan angivna föreskrifter ska gälla i reservatet.

### **SYFTE**

Syftet med reservatet är att bevara områdets höga naturskogsvärden och opåverkade karaktär. Reservatet ska bevara den biologiska mångfalden samt den värdefulla naturmiljön i området och ge förutsättningar för de ingående ekosystemen att utvecklas naturligt. Syftet är även att de delar av reservatet som idag har lägre naturvärden ska utvecklas i riktning mot ett naturligt tillstånd.

Inom ramen för dessa mål ska reservatet även bevara områdets fornlämningar och kulturmiljöer samt ge möjlighet till naturupplevelser, friluftsliv och vetenskaplig forskning i orörd natur.

Datum  
2011-08-10

Diarienummer  
511-4473-10

NVR ID  
NR2022091

Syftet ska nås genom att:

- Inget skogsbruk bedrivs i området.
- Exploateringar och annan verksamhet som kan skada naturmiljön i området förhindras.
- Området lämnas till fri utveckling med möjlighet till avveckling av främmande trädslag samt naturvårdsbränning och/eller stängsling efter särskild utredning. I arronderingsmarker och utvecklingsmarker kan även andra åtgärder genomföras.
- Trädfällning och påverkan på markskiktet undviks vid alla typer av åtgärder, med undantag för avveckling av främmande trädslag.

## UPPGIFTER OM NATURRESERVATET

|                        |                                     |
|------------------------|-------------------------------------|
| Naturreservatets namn: | Ruotevare                           |
| Kommun:                | Jokkmokk                            |
| Lägesbeskrivning:      | Ligger 6,5 km söder om Jokkmokk     |
| Area:                  | 215 ha                              |
| Fastigheter och ägare: | Görjeå 4:1(del av), Sveaskog        |
| Sameby:                | Sirges, Jåhkågasska, Udtja, Tuorpon |

## RESERVATSFÖRESKRIFTER

### A. Föreskrifter enligt 7 kap 5 § MB om inskränkningar i rätten att använda mark- och vattenområden inom reservatet.

Utöver vad som annars gäller enligt lag är det förbjudet att:

1. Bedriva skogsbruk.
2. Fälla eller på annat sätt skada levande eller döda träd och buskar eller tillvarata vindfällan.
3. På annat sätt än vad som anges under punkterna 1 och 2 skada eller förändra mark eller vegetation på land eller i vatten, t.ex. genom att borra, anordna upplag, gräva, schakta eller dumpa.
4. Uppföra byggnad eller annan fast anläggning.
5. Anlägga väg eller led.
6. Anlägga ledningar i luft, mark eller vatten.
7. Bedriva vattenverksamhet, t ex genom vattenreglering, muddring eller avledande av vatten.
8. Inplantera växt- eller djurart.

Datum  
2011-08-10

Diarienummer  
511-4473-10

NVR ID  
NR2022091

9. Släppa ut eller sprida avloppsvatten, gifter, vådliga ämnen, bekämpningsmedel, kalk eller växtnäringssämnen på land eller i vatten.
10. Framföra motordrivna fordon utanför befintlig väg.
11. Sätta upp tavla, plakat, skylt, göra inskrift eller andra markeringar i naturen.

Vidare är det utan länsstyrelsens tillstånd förbjudet att:

12. Utöka eller förändra befintlig byggnad eller anläggning.
13. Uppföra älgtoorn.

Undantag från reservatsföreskrifterna i punkt A:

1. Föreskrifterna ska inte utgöra hinder för förvaltaren att utföra de åtgärder som krävs för reservatets vård och skötsel.
2. Ovanstående föreskrifter ska inte heller utgöra hinder för underhåll av befintliga byggnader, vägar eller andra anläggningar. Innan större underhållsåtgärder ska samråd ske med länsstyrelsen. Exempel på sådana åtgärder är byte av vägtrummor, dikesrensning samt breddning/trädsäkring av kraftledningar.
3. Utan hinder av ovanstående föreskrifter får renskötsel utövas i enlighet med rennäringslagen (1971:437). Före anordnandet av fasta anläggningar ska samråd ske med länsstyrelsen enligt 12 kap 6 § MB, enligt vad som framgår av förordningen (1998:904) om täkter och anmälan för samråd.
4. Vid uttransport av fälld älg eller björn får terrängskoter, t ex fyrhjuling, användas. Vid körning ska i första hand befintliga stigar och leder användas och särskild försiktighet ska iakttas för att undvika skador på mark och vegetation.
5. Snöskoteråkning är tillåten i reservatet på väl snötäckt mark. Vid körning ska i första hand befintliga stigar och leder användas och särskild försiktighet ska iakttas för att undvika skador på mark och vegetation.
6. I de fall totalförsvaret har intressen (anläggningar och/eller planerade grupperingsplatser) inom reservatet får tillsyn och skyddsarbetsuppgifter utföras utan hinder av föreskrifterna.

## **B. Föreskrifter enligt 7 kap 6 § MB om skyldighet att tåla visst intrång**

Ägare och innehavare av särskild rätt till fastigheterna förpliktas att tåla att följande anordningar utförs och att följande åtgärder vidtas som behövs för att tillgodose syftet med naturreservatet.

1. Utmärkning av reservatet
2. Uppsättning och underhåll av informationstavla
3. Naturvårdsbränning efter särskild utredning.
4. Utförande av restaureringsåtgärder av engångskaraktär, exempelvis stängsling av ungskog eller avveckling av främmande trädslag.
5. Genomförande av undersökningar av djur- och växtarter samt av mark- och vattenförhållanden, inklusive uppföljning av bevarandemål.
6. Tillgängliggörande av reservatet för besökare, t ex genom anläggande och underhåll av parkeringsplats, stigar, eldstäder och vindskydd.

### **C. Ordningsföreskrifter enligt 7 kap 30 § MB**

Utöver vad som annars gäller är det för allmänheten förbjudet att:

1. Bryta kvistar, fälla eller på annat sätt skada levande eller döda träd och buskar.
2. Skada vegetationen i övrigt t ex genom att gräva upp växter såsom ris, örter, mossor eller lavar eller ta bort vedlevande svampar.
3. Fånga, skada, döda eller bortföra ryggradsdjur. Störa djurlivet genom att exempelvis klättra i boträd eller medvetet uppehålla sig i närheten av fågelbo, lya eller gryt.
4. Insamla ryggradslösa djur.
5. Förstöra eller skada berg, jord eller sten på land eller i vatten genom att t ex borra, hacka, spränga, rista, gräva eller måla.
6. Skräpa ner.
7. Göra upp en eld som är större än 0,5 meter i diameter.
8. Framföra motordrivna fordon utanför befintlig väg.

Undantag från reservatsföreskrifterna i punkt C:

1. Snöskoteråkning är tillåten i reservatet på väl snötäckt mark. Vid körning ska i första hand befintliga stigar och leder användas och särskild försiktighet ska iakttas för att undvika skador på mark och vegetation.
2. I reservatet är det utan hinder av föreskrifterna tillåtet att jaga och fiska i enlighet med gällande lagstiftning.
3. Bär- och matsvampplockning är tillåtet i området.

### **FÖRESKRIFTERNAS IKRAFTTRÄDANDE**

Föreskrifterna träder i kraft tre veckor efter den dag de publicerades i länets författningssamling. Ordningsföreskrifter enligt 7 kap. 30 § MB gäller omedelbart.

### **SKÄLEN FÖR LÄNSSTYRELSENS BESLUT**

#### **Beskrivning av området**

|             |  |
|-------------|--|
| Area:       | 215 ha   |
| Naturtyper: | Vatten ca 24 ha<br>Skogsmark ca 160 ha, varav produktiv skog ca 160 ha<br>Hällmark ca 28 ha<br>Myr ca 3 ha |

Det stora, fristående berget Ruoutevare med en höjd av 516 m.ö.h ligger söder om Jokkmokk, alldeles vid Polcirkeln. Höjdskillnaden mot omgivande sjöar är ca 200 m. Terrängen kan beskrivas som kuperad med inslag av klippor och dalgångar, vilka främst finns öster om telemasten som är placerad på Ruoutevares topp och på Ruoutevares

Datum  
2011-08-10

Diarienummer  
511-4473-10

NVR ID  
NR2022091

nordliga sluttning ner mot Norr-Tjalmejaure. Från Ruotevares topp slingrar sig den s.k. ”gamla gruvvägen” längs östra sluttningen och genom det gamla gruvområdet. Berget består i stort sett av pegmatit, biotitgabbro och hornbländegabbro samt av granodiorit. I de pegmatiter med exceptionellt grov och varierande kornstorlek har det främst brutits kvarts vilken använts som råvara vid Porjus kiselsmältverk. På berget Ruotevare finns de flesta pegmatitbrotten. De bröts i huvudsak under tiden 1927-1945. Här finns även skärpningar från den tid då järnmalm bröts under 1600-1700-talet.

En väg, som underhålls vintertid, går upp till bergets topp där en stor kommunikationsmast står. Vägen har gjort att området är lättillgängligt året om och ett populärt utflyktsmål bland jokkmokksborna, bland annat på grund av den milsvida utsikten i samtliga riktningar.

Uppe på berget är skogen överlag mycket gammal, de flesta träden är mellan 200 och 400 år gamla. Grovt sett kan man säga att fyra utmärkande skogstyper förekommer i området. På toppen av berget växer knotig och senvuxen höjdlägesskog där tall är det dominerande trädslaget. Södra delen av området karakteriseras istället av gles och mycket gammal tallskog på mager mark, till större delen av hällmarkskaraktär. Gammal granskog med mycket glasbjörk dominerar i den nordöstra branten och relativt bördig gammal tallskog med hög andel träd med brandljud i den sydvästra branten. Död ved förekommer mer eller mindre rikligt i hela området, mest som rötbrutna lågor av gran men även torrakor och lågor av tall. Glasbjörk är det vanligaste lövträdet men det förekommer även vårtbjörk, sälg och i sällsynta fall asp. I hela området förekommer skägglavar allmänt och fläckvis även garnlav. Spår av brand finns i den sydvästra branten, i övriga områden är spår av brand mycket få och förekommer då som enstaka brända stubbar. Spår av tidigare avverkningar är yxhuggna stubbar och enstaka sågade stubbar som skvallrar om gamla dimensionsavverkningar men dessa avverkningar har inte påtagligt påverkat den gamla höjdlägesskogen som till stora delar är urskogsartad.

### Länsstyrelsens bedömning

Ruotevare har mycket höga biologiska och kulturella värden i dels den variation av naturtyper som här förekommer och dels av de spår som gruvhanteringen under olika epoker visar. Skogen är av höjdlägeskaraktär, där glesa och lågproduktiva skogsbestånd övergår i örtrika blandbarrskogar på bergets sluttningar. Ruotevare är ett naturskönt, tätortsnära område, lättillgängligt året om, varför det är ett populärt utflyktsmål för Jokkmokksborna. Skogsavverkning eller annan exploatering skulle innebära att områdets naturvärden förstörs. Med anledning av detta har frågan om bildande av ett naturreservat aktualiserats.

Beslutet följer gällande riktlinjer för prioritering av naturreservatsskydd och Sveriges internationella åtaganden om skydd av den biologiska mångfalden, samt Sveriges miljökvalitetsmål. Beslutet ger därmed ett värdefullt bidrag till uppfyllandet av delmål 1 *Långsiktigt skydd av skogsmark* i miljökvalitetsmålet *Levande skogar*.

Länsstyrelsen bedömer att ett naturreservat i det aktuella området är förenligt med kommunens översiktsplan och med hushållningsbestämmelserna i 3 och 4 kap. MB.

Datum  
2011-08-10

Diarienummer  
511-4473-10

NVR ID  
NR2022091

Vid en vägning mellan enskilda och allmänna intressen i enlighet med 7 kap 25 § MB, bedömer länsstyrelsen att den inskränkning i den enskildes rätt att använda mark och vatten som beslutet innebär, inte går längre än vad som krävs för att syftet med naturreservatet ska tillgodoses.

I enlighet med vad som sägs i 4 och 5 §§ förordningen (2007:1244) om konsekvensutredning vid regelgivning, bedömer länsstyrelsen att den föreslagna ordningsföreskriften enligt 7 kap 30 § MB innebär så begränsade konsekvenser, såväl kostnadsmässiga som i övrigt att det saknas skäl för en konsekvensutredning av regelgivningen.

## ÄRENDETS BEREDNING

De höga naturvärdena inom naturreservatet Ruotevare uppmärksammades i samband med en inventering av skyddsvärda statliga skogar som länsstyrelsen och Naturvårdsverket genomförde under åren 2003-2005. Inventeringen gjordes på uppdrag av regeringen och redovisades i Naturvårdsverkets rapporter 5339, 5344, 5345 och 5473. För Norrbottens län redovisades totalt 432 områden som skyddsvärda.

Under 2005 slöts en överenskommelse mellan Naturvårdsverket, Sveaskog och länsstyrelserna i Norrbotten respektive Västerbotten, om hur de skyddsvärda områdena från inventeringen skulle bevaras långsiktigt. Överenskommelsen redovisades i en rapport (Naturvårdsverket, rapport 5498) där 168 områden i Norrbottens län pekades ut som blivande naturreservat. Naturreservatet Ruotevare är ett av dessa områden.

Naturvårdsverket och Sveaskog AB träffade den 13 juni 2008 en överenskommelse om formellt skydd av 431 särskilt värdefulla naturskogsområden i hela landet. Denna innebär att områdena, på i överenskommelsen angivna villkor, kan avsättas som naturreservat utan krav på ekonomisk ersättning till Sveaskog. För länets del omfattas de områden som redovisats som naturreservat i Naturvårdsverkets rapport 5498.

Beslutet har föregåtts av samråd med Jokkmokks kommun som motsätter sig förslaget. Kommunen efterfrågar motivet till ytterligare reservat och har bland annat invändningar mot att arealen skyddad natur i kommunen ökar.

Länsstyrelsen vill tydliggöra att arbetet med skydd av värdefulla skogar sker på uppdrag av regering och riksdag, inom ramen för miljömålet *Levande skogar*. Urvalet av skogar som ska ges skydd som naturreservat styrs av de nationella och regionala strategierna för skogsskydd. Grunden är en värdebaserad ansats där områdenas naturvärden är styrande för urvalet, allt för att de avsättningar som görs för att uppnå miljömålet ska utgöras av skogar med så höga naturvärden som möjligt. Andelen skyddad skog kommer därför att variera mellan kommunerna.

Förslaget har också remitterats till Försvarmakten, SGU och Skogsstyrelsen. Av dessa har Skogsstyrelsen och Försvarmakten angett att de inte har något att erinra mot förslaget. SGU anger i sitt yttrande att innehavarna av undersökningstillstånd för

Datum  
2011-08-10

Diarienummer  
511-4473-10

NVR ID  
NR2022091

prospektering i området bör höras innan beslut tas. Länsstyrelsen har gett innehavarna av undersökningstillståndet tillfälle att yttra sig. I sitt yttrande har SGU även gett värdefull information om berggrunden och jordartsgeologin i området, något som har arbetats in i beskrivningen av området.

Markägaren Sveaskog har getts tillfälle att yttra sig över förslaget. Sveaskog är positiv till reservatsbildningen men anger i sitt yttrande att mer utrymme bör lämnas i beslut och skötselplan för naturvårdande skötsel av naturreservatet samt en snabbare revidering av skötselplanen. Sveaskog har även föreslagit aktiv bränning som skötselåtgärd i reservaten. De framför synpunkter mot undantaget som rör underhåll av befintlig väg. Sveaskogs anser att byte av vägtrummor och dikesrensningar bör räknas som normalt vägunderhåll utan samrådsplikt.

Länsstyrelsen bedömer att beslutet och skötselplanen redan ger tillräckliga möjligheter för naturvårdande skötsel. Att fri utveckling ska råda i de delar som har högsta skogliga naturvärden ligger även i linje med Naturvårdsverkets riktlinjer. Länsstyrelsen finner därför inte skäl att förändra beslutet med anledning av Sveaskogs synpunkter. Länsstyrelsen har inte haft möjlighet att utreda vilka områden som kan vara lämpliga för bränning men planerar att ta fram en övergripande brandstrategi för länets naturreservat. Skötselplanerna kommer därefter att revideras för de reservat där bränning eller andra aktiva skötselåtgärder aktualiseras.

När det gäller föreskriften om samråd innan underhåll av befintlig väg vill Länsstyrelsen tydliggöra att samrådsplikten med nuvarande skrivning omfattar färre åtgärder jämfört med tidigare. Länsstyrelsen anser att det är viktigt att samråd sker för att minimera risken att naturmiljön skadas längs de vägsträckor som går genom naturreservatet.

Tasmet AB som innehar ett undersökningstillstånd enligt minerallagen som berör reservatsområdet, har förelagts att yttra sig över förslaget till beslut, men har inte svarat.

Sirges sameby har förelagts att yttra sig över förslaget. Samebyn tillstyrker förslaget.

Jåhkågaska tjiellde sameby tillstyrker förslaget under förutsättning att punkt 3 till undantag från reservatsföreskrifterna i punkt A ändras till att den samiska rätten i området ska gälla fullt ut utan hinder av reservatsföreskrifterna.

Länsstyrelsen har i föreskrifterna beaktat att renskötsel bedrivs inom området genom att meddela undantag från reservatsföreskrifterna i punkt A för renskötsel som utövas i enlighet med rennäringslagen och finner inte skäl att förändra föreskrifterna i beslutet.

Udtja och Tuorpon samebyar har förelagts att yttra sig över förslaget. Inget svar har inkommit.

## **HUR MAN ÖVERKLAGAR**

Detta beslut kan överklagas hos Regeringen (Miljödepartementet) enligt bilaga 3.





Länsstyrelsen  
Norrbotten

## BESLUT

8 (8)

Datum  
2011-08-10

Diarienummer  
511-4473-10

NVR ID  
NR2022091

### DE SOM DELTAGIT I LÄNSSTYRELSENS BESLUT

I detta ärende har beslut tagits av landshövding Per-Ola Eriksson, efter föredragning av naturvårdshandläggare Mary Holmgren. I den slutliga handläggningen av ärendet har även chefen för naturvårdsenheten Ronny Edin och länsassessor Hans Landberg deltagit.

A handwritten signature in blue ink, appearing to read 'Per-Ola Eriksson', written over a horizontal line.

Per-Ola Eriksson

A handwritten signature in blue ink, appearing to read 'Mary Holmgren', written over a horizontal line.

Mary Holmgren

#### Bilagor:

1. Karta över reservatet
2. Översiktskarta
3. Hur man överklagar
4. Skötselplan





Länsstyrelsen  
Norrbotten

511-4473-10

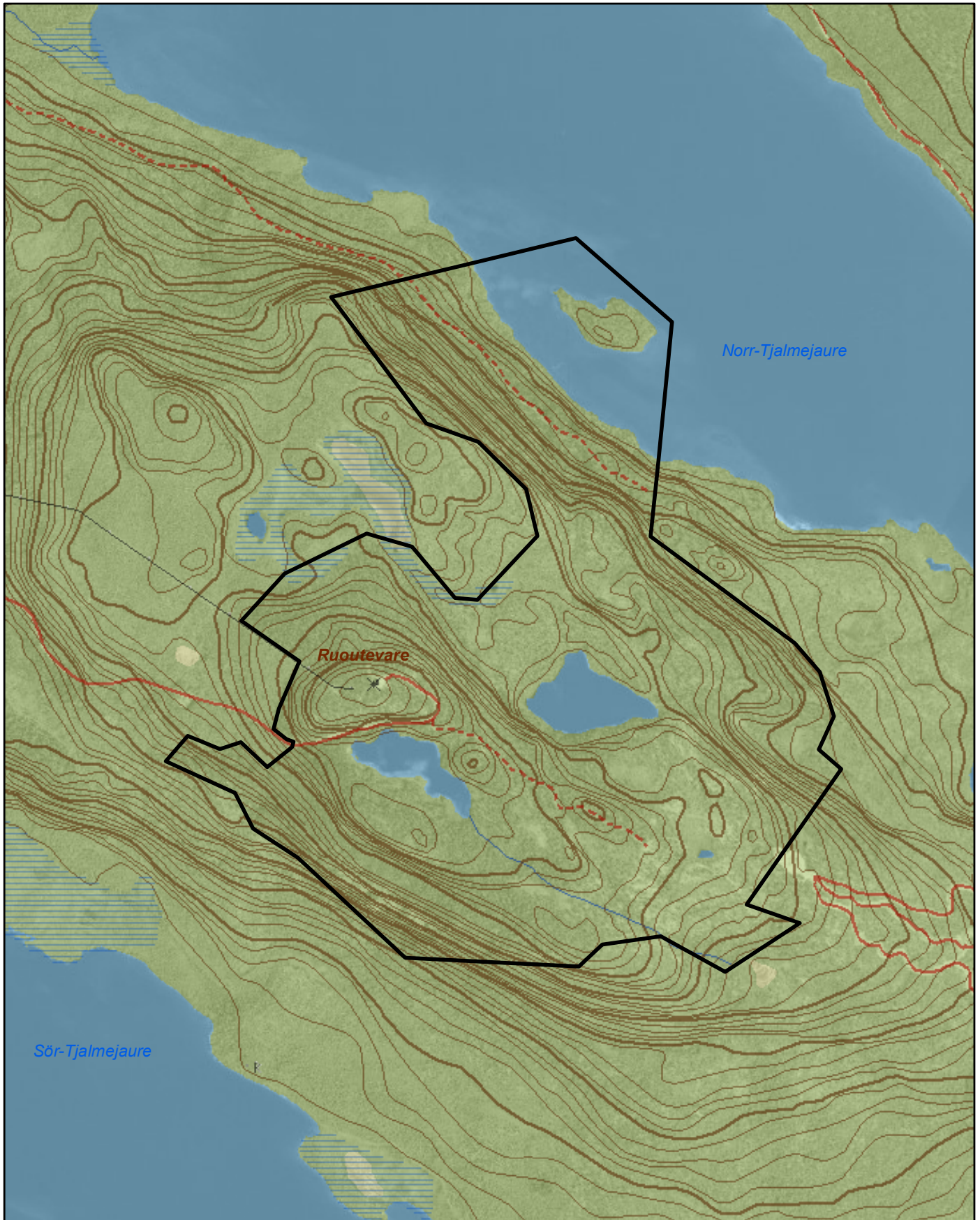
NR2022091

Bilaga 1


## Naturreseptat Ruotevare


Area 215 ha

Skala 1:15 000



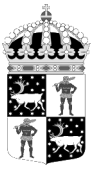
© Copyright Lantmäteriet 2011. Ur GSD - Produkter, ärende 106-2004/188

 Gräns för naturreseptatet

0  1 Kilometer





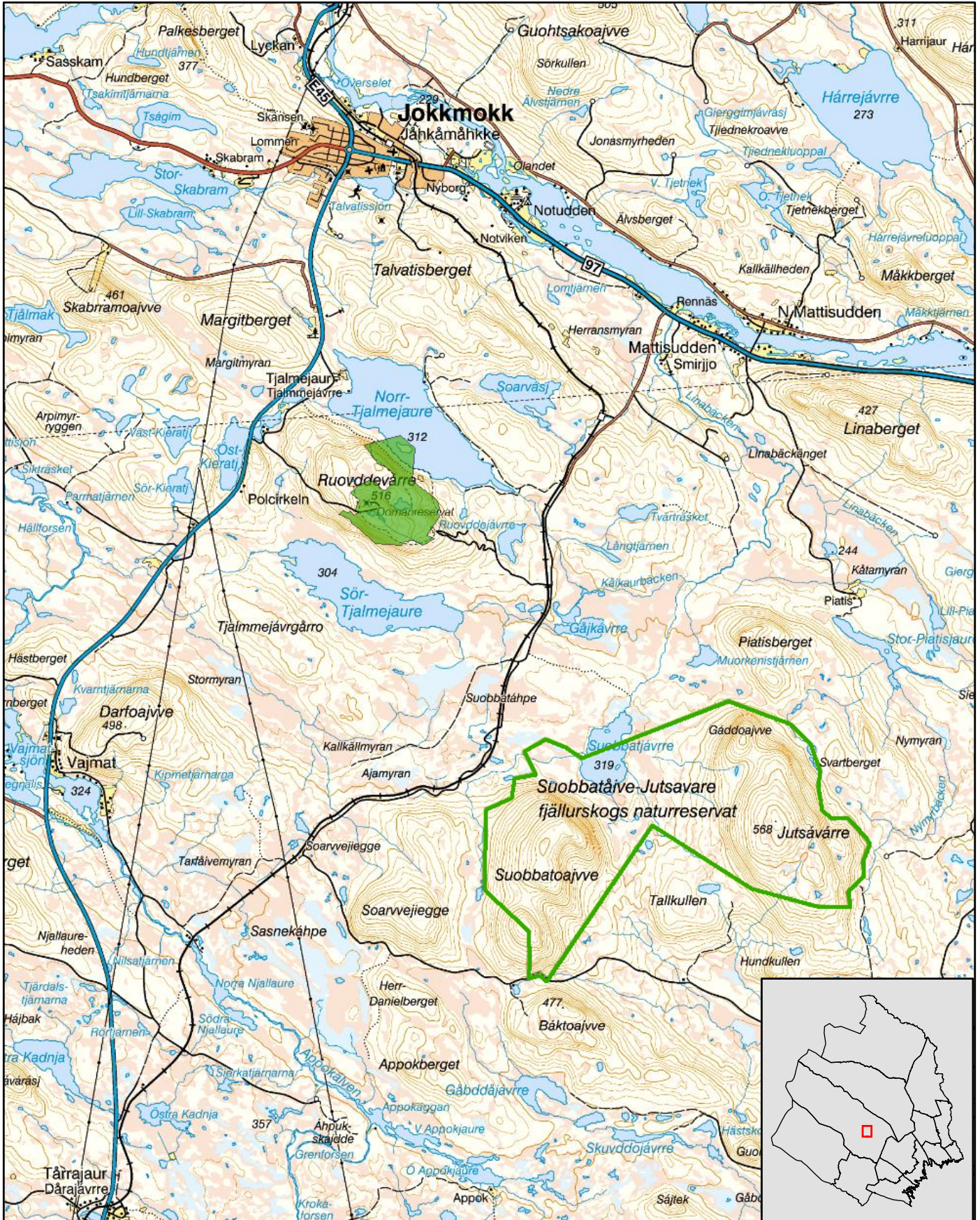


# Naturreservatet Ruotevare

Jokkmokks kommun

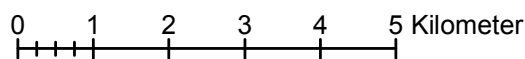
Skala 1:100 000

Länsstyrelsen  
Norrbotten



© Copyright Lantmäteriet 2011. Ur GSD - Produkter, ärende 106-2004/188

- Naturreservatet Ruotevare
- Andra naturreservat







Länsstyrelsen  
Norrbotten

Bilaga 3

## HUR MAN ÖVERKLAGAR

Om Ni vill överklaga länsstyrelsens beslut ska Ni skriva till

**Regeringen, Miljödepartementet.** Ni ska skicka eller lämna in Ert överklagande till

**Länsstyrelsen i Norrbottens län, 971 86 LULEÅ**

För att Ert överklagande ska kunna prövas måste överklagandet ha kommit in till länsstyrelsen **inom tre veckor** från den dag Ni fick del av beslutet. Länsstyrelsen skickar därefter överklagandet till Regeringen, Miljödepartementet.

Ni ska i Ert överklagande ange

- \* vilket beslut Ni överklagar (ärendets diarienummer och beslutsdag),
- \* hur Ni vill att beslutet ska ändras och varför,
- \* Ert namn, postadress och telefonnummer.

Ni ska underteckna Ert överklagande. Om Ni anlitar ombud kan istället ombudet underteckna överklagandet. I så fall ska fullmakt bifogas.

Om Ni behöver ytterligare upplysningar om hur man överklagar kan Ni vända Er till länsstyrelsen, telefon 0920 – 960 00.

## SKÖTSELPLAN FÖR NATURRESERVATET RUOUTEVARE I JOKKMOKKS KOMMUN

### ALLMÄNT OM PLANEN

**Naturreservatets syfte ska vara styrande för reservatets långsiktiga vård och förvaltning.**

Områdets redovisas i bilaga A.

Beskrivning och uppgifter om naturreservatet finns i beslutet 511-4473-2010

Denna skötselplan ska ses över inom en tioårsperiod och vid behov revideras.

### SYFTET MED NATURRESERVATET

Syftet med reservatet är att bevara områdets höga naturskogsvärden, opåverkade och orörd karaktär. Reservatet ska bevara den biologiska mångfalden samt den värdefulla naturmiljön i området och ge förutsättningar för de ingående ekosystemen att utvecklas naturligt. Syftet är även att de delar av reservatet som idag har lägre naturvärden ska utvecklas i riktning mot ett naturligt tillstånd.

Inom ramen för dessa mål ska reservatet även bevara områdets fornlämningar och kulturmiljöer samt ge möjlighet till naturupplevelser, friluftsliv och vetenskaplig forskning i orörd natur.

Syftet ska nås genom att:

- Inget skogsbruk bedrivs i området.
- Exploateringar och annan verksamhet som kan skada naturmiljön i området förhindras.
- Området lämnas till fri utveckling med möjlighet till avveckling av främmande trädslag samt naturvårdsbränning och/eller stängsling efter särskild utredning. I arronderingsmarker och utvecklingsmarker kan även andra åtgärder genomföras.
- Trädfällning och påverkan på markskiktet undviks vid alla typer av åtgärder, med undantag för avveckling av främmande trädslag.

## BEVARANDEMÅL

### Skog

#### i) Värdekärna

Skogsbestånden ska genom intern dynamik och andra naturliga processer fortsätta att utvecklas fritt.

#### ii) Utvecklingsmarker och arronderingsmarker

Eventuella skötselåtgärder i områdets utvecklingsmarker och arronderingsmarker bör utredas och tas upp vid en revidering av skötselplanen. Tillsvidare ska dessa områden fortsätta att utvecklas fritt i riktning mot naturskog.

### Sjöar och vattendrag

Den naturliga hydrologin och vegetationen skall bevaras och endast förändras genom naturliga processer.

I nuläget finns det ingen naturvärdesbedömning som har gjorts specifikt för vattenområdena i reservatet.

### Brand

På grund av områdets storlek och brandpräglade karaktär bör spontant uppkommen brand få löpa fritt så långt det är möjligt. Brandbekämpning ska främst ske för att skydda radiomasten, dels förhindra spridning till området med höga kulturvärden som är kända i östra delen av reservatet och dels till områden utanför reservatet. Vid släckningsarbete ska så skonsamma metoder som möjligt användas och befintliga begränsningslinjer så som vägar, vattendrag och rågångar nyttjas i första hand. Fysiska ingrepp som fällning av träd eller anläggande av mineralgator bör undvikas.

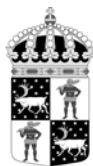
## GRÄNSER

Naturreservatets gränser ska markeras enligt Naturvårdsverkets anvisningar och snarast efter att naturreservatet har beslutats.

Kontroll av gränsmarkeringar och rågångar ska göras minst vart tionde år.

## FRILUFTSLIV OCH INFORMATION

Informationstavla med föreskrifter sätts upp på lämplig plats vid reservatet. Förslagsvis på plats som markerats på kartan i bilaga A.



Aktuell information om naturreservatet ska finnas på länsstyrelsens hemsida.

### **Anläggningar**

Länsstyrelsen ska utreda vilket behov som finns av anläggningar för det rörliga friluftslivet i området.

### **Leder/stigar**

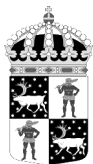
Den ”gamla gruvvägen” följer höjdryggen från masten och ner mot öster och ansluter biltestväg som utgår från Ruoutejaure. Vägen lämpar sig väl som gång/cykelstig men är inte längre duglig för bilar/motorfordon.

## **SAMMANFATTNING AV PRIORITERADE ÅTGÄRDER**

| <b>Skötselåtgärd</b>                             | <b>När</b>                                 |
|--|--|
| Information på länsstyrelsens hemsida            | Snarast efter att reservatet har beslutats |
| Utmärkning av reservatgränsen                    | Snarast efter Lantmäteriets inmätning      |
| Utreda behov av anläggningar                     | Snarast efter att reservatet har beslutats |
| Informationstavla vid reservatet                 | Snarast efter att reservatet har beslutats |
| Översyn och eventuellt revidering av skötselplan | Senast 2021                                |
| Uppföljning av gränsmarkering                    | Minst vart tionde år                       |
| Underhåll av gränsmarkering                      | Vid behov                                  |

### **Bilaga:**

- A. Karta
- B. Artlista



Länsstyrelsen  
Norrbotten

511-4473-10

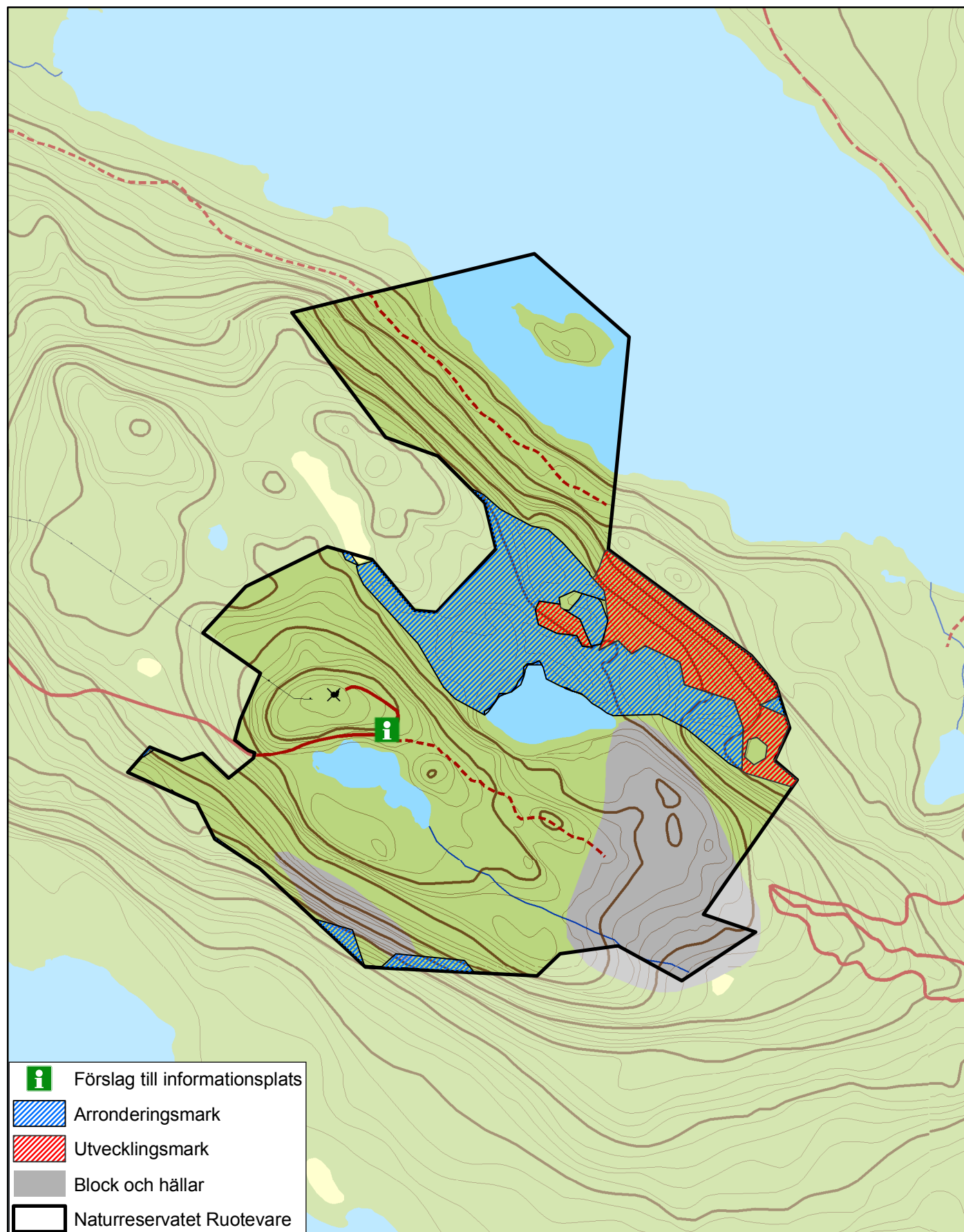
NR2022091

Bilaga A

## Naturresevatet Ruotevare

Avgränsning, markslag och information

Skala 1:15 000



© Copyright Lantmäteriet 2011. Ur GSD - Produkter, ärende 106-2004/188

0 0,5 kilometer





## Artlista naturreservatet Ruotevare

- signalarter och rödlistade arter

### Svampar och lavar

|    | Svenskt namn   | Latinskt namn                 | Hotkategori |
|----|----------------|-------------------------------|-------------|
| 1. | Doftticka      | <i>Haploporus odorus</i>      | VU          |
| 2. | Gammelgranskål | <i>Pseudographis pinicola</i> | NT          |
| 3. | Garnlav        | <i>Alectoria sarmentosa</i>   | NT          |
| 4. | Taigaskinn     | <i>Laurilia sulcata</i>       | VU          |
| 5. | Rynkskinn      | <i>Phlebia centrifuga</i>     | NT          |
| 6. | Klibbticka     | <i>Fomitopsis pinicola</i>    |             |
| 7. | Knölticka      | <i>Antrodia serialis</i>      |             |
| 8. | Timmerticka    | <i>Antrodia sinuosa</i>       |             |

Hotkategorier enligt Artdatabankens rödlista 2010. VU=Sårbar, NT=Nära hotad.

### Fåglar

|     | Svenskt namn      | Latinskt namn               | Hotkategori |
|-----|-------------------|-----------------------------|-------------|
| 9.  | Lavskrika         | <i>Perisoreus infaustus</i> | NT          |
| 10. | Tjäder            | <i>Tetrao urogallus</i>     |             |
| 11. | Tretåig hackspett | <i>Picoides tridactylus</i> | NT          |

Hotkategorier enligt Artdatabankens rödlista 2010. NT=Nära hotad.

#### Källa:

- Länsstyrelsen översiktliga inventering 2003
- Artdatabanken