

BILDANDE AV NATURRESERVATET KATTISBERGET I ÖVERKALIX KOMMUN

BESLUT

Med stöd av 7 kap 4 § miljöbalken (1998:808), MB, beslutar länsstyrelsen att det område som utmärkts på bifogad karta, bilaga 1, skall utgöra naturreservatet Kattisberget. Lantmäteriets slutliga inmätning av området kan innebära mindre justeringar av reservatets avgränsning och areal.

Med stöd av 3 § förordningen om områdesskydd enligt miljöbalken m.m. (1998:1252) fastställer länsstyrelsen bifogad skötselplan (bilaga 4) med mål, riktlinjer och åtgärder för reservatets skötsel och förvaltning. I enlighet med 2 § ovannämnda förordning ska länsstyrelsen vara förvaltare av naturreservatet.

För att tillgodose syftet med reservatet beslutar länsstyrelsen med stöd av 7 kap 5, 6 och 30 §§ MB samt 22 § förordningen om områdesskydd enligt miljöbalken m.m. (1998:1252) att nedan angivna föreskrifter ska gälla i reservatet.

SYFTE

Syftet med reservatet är att bevara områdets höga naturskogsvärden och opåverkade karaktär. Reservatet ska bevara den biologiska mångfalden samt den värdefulla naturmiljön i området och ge förutsättningar för de ingående ekosystemen att utvecklas naturligt. Syftet är även att de delar av reservatet som idag har lägre naturvärden ska utvecklas i riktning mot ett naturligt tillstånd.

Inom ramen för dessa mål ska reservatet även ge möjlighet till naturupplevelser, friluftsliv och vetenskaplig forskning i orörd natur.

Syftet ska nås genom att:

- Inget skogsbruk bedrivs i området.



- Exploateringar och annan verksamhet som kan skada naturmiljön i området förhindras.
- Området lämnas till fri utveckling med möjlighet till avveckling av främmande trädslag samt naturvårdsbränning och/eller stängsling efter särskild utredning. I arronderingsmarker och utvecklingsmarker kan även andra åtgärder genomföras.
- Trädfällning och påverkan på markskiktet undviks vid alla typer av åtgärder, med undantag för avveckling av främmande trädslag.

UPPGIFTER OM NATURRESERVATET

Naturreservatets namn:	Kattisberget
Kommun:	Överkalix
Lägesbeskrivning:	23 km NV om Överkalix
Area:	ca 322 ha
Fastigheter och ägare:	Ängesån 10:1 (del av), Sveaskog
Natura 2000:	Berör delar av Torne- och Kalix älvsystem (SE0820430)
Sameby:	Ängeså

RESERVATSFÖRESKRIFTER

A. Föreskrifter enligt 7 kap 5 § MB om inskränkningar i rätten att använda mark- och vattenområden inom reservatet.

Utöver vad som annars gäller enligt lag är det förbjudet att:

1. Bedriva skogsbruk.
2. Fälla eller på annat sätt skada levande eller döda träd och buskar eller tillvarata vindfällen.
3. På annat sätt än vad som anges under punkterna 1 och 2 skada eller förändra mark eller vegetation, t.ex. genom att borra, anordna upplag, gräva, schakta eller dumpa.
4. Uppföra byggnad eller annan fast anläggning. Anlägga väg eller led.
5. Anlägga ledningar i luft eller mark.
6. Inplantera växt- eller djurart.
7. Släppa ut eller sprida avloppsvatten, gifter, vådliga ämnen, bekämpningsmedel, kalk eller växtnäringsämnen på land.
8. Framföra motordrivna fordon.
9. Sätta upp tavla, plakat, skylt, göra inskrift eller andra markeringar i naturen.

Vidare är det utan länsstyrelsens tillstånd förbjudet att:

10. Utöka eller förändra befintlig byggnad eller anläggning.
11. Uppföra älg torn.

Undantag från reservatsföreskrifterna i punkt A:

1. Föreskrifterna ska inte utgöra hinder för förvaltaren att utföra de åtgärder för reservatets vård och skötsel som krävs för att tillgodose syftet med reservatet.
2. Ovanstående föreskrifter ska inte heller utgöra hinder för underhåll av befintliga byggnader, vägar eller andra anläggningar. Innan större underhållsåtgärder ska samråd ske med länsstyrelsen. Exempel på sådana åtgärder är byte av vägtrummor, dikesrensning samt breddning/trädsäkring av kraftledningar.
3. Utan hinder av ovanstående föreskrifter får renskötsel utövas i enlighet med rennäringslagen (1971:437). Före anordnandet av fasta anläggningar ska samråd ske med länsstyrelsen enligt 12 kap 6 § MB, enligt vad som framgår av förordningen (1998:904) om täkter och anmälan för samråd.
4. Vid uttransport av fälld älg eller björn får terrängskoter, t ex fyrhjuling, användas. Vid körning ska i första hand befintliga stigar och leder användas och särskild försiktighet ska iakttas för att undvika skador på mark och vegetation.
5. Snöskoteråkning är tillåten i reservatet på väl snötäckt mark. Vid körning ska i första hand befintliga stigar och leder användas och särskild försiktighet ska iakttas för att undvika skador på mark och vegetation.
6. I de fall totalförsvaret har intressen (anläggningar och/eller planerade grupperingsplatser) inom reservatet får tillsyn och skyddsarbetsuppgifter utföras utan hinder av föreskrifterna.

B. Föreskrifter enligt 7 kap 6 § MB om skyldighet att tåla visst intrång

Ägare och innehavare av särskild rätt till fastigheterna förpliktas att tåla att följande anordningar utförs och att följande åtgärder vidtas som behövs för att tillgodose syftet med naturreservatet.

1. Utmärkning av reservatet
2. Uppsättning och underhåll av informationstavla
3. Naturvårdsbränning efter särskild utredning.
4. Utförande av restaureringsåtgärder av engångskaraktär, exempelvis stängsling av ungskog eller avveckling av främmande trädslag.
5. Genomförande av undersökningar av djur- och växtarter samt av mark- och vattenförhållanden, inklusive uppföljning av bevarandemål.
6. Tillgängliggörande av reservatet för besökare, t ex genom anläggande och underhåll av parkeringsplats, stigar, eldstäder och vindskydd.

C. Ordningsföreskrifter enligt 7 kap 30 § MB

Utöver vad som annars gäller är det för allmänheten förbjudet att:

1. Fälla eller på annat sätt skada levande eller döda träd och buskar.
2. Skada vegetationen i övrigt t ex genom att gräva upp växter såsom ris, örter, mossor eller lavar eller ta bort vedlevande svampar.
3. Fånga, skada, eller döda ryggradsdjur. Insamla ägg eller störa djurlivet genom att exempelvis klättra i boträd eller medvetet uppehålla sig i närheten av fågelbo, lya eller gryt.
4. Insamla ryggradslösa djur.
5. Förstöra eller skada berg, jord eller sten på land eller i vatten genom att t ex borra, hacka, spränga, rista, gräva eller måla.
6. Skräpa ner.
7. Göra upp en eld som är större än cirka 0,5 meter i diameter.
8. Framföra motordrivna fordon.

Undantag från reservatsföreskrifterna i punkt C:

1. Snöskoteråkning är tillåten i reservatet på väl snötäckt mark. Vid körning ska i första hand befintliga stigar och leder användas och särskild försiktighet ska iakttas för att undvika skador på mark och vegetation.
2. I reservatet är det utan hinder av föreskrifterna tillåtet att jaga och fiska i enlighet med gällande lagstiftning.
3. Bär- och matsvampplockning är tillåtet i området.

FÖRESKRIFTERNAS IKRAFTTRÄDANDE

Föreskrifterna träder i kraft tre veckor efter den dag de publicerades i länets författningssamling. Ordningsföreskrifter enligt 7 kap. 30 § MB gäller omedelbart.

SKÄLEN FÖR LÄNSSTYRELSENS BESLUT

Beskrivning av området

Area: ca 322 ha
Naturtyper: Skogsmark ca 265 ha, varav produktiv skog ca 94 ha
Block- och hållmarker ca 57 ha

Naturreseptatet utgörs av den övre branta delen av Kattisberget som reser sig 318 meter över havet. Bergets övre del har ett stort inslag av hållmarker. Frostbrytning har skapat utbredda blockiga rasbranter på flera håll i sluttningarna, vilket gör att reservatet delvis är mycket svårframkomligt, blockigt och brant. Högsta kustlinjen berör

Datum
2011-08-10

Diarienummer
511-7841-10

NVR ID
NR2023429

reservatsområdets nedersta delar i väst och sydost. Berggrunden utgörs av sura till intermediära intrusivbergarter, granit-monzonit.

Berget kläs av urskogsartad och kraftigt brandpräglad tallskog med inslag av vårtbjörk i varierande grad. På toppen av berget och i de mer stenbundna delarna av sluttningarna står gles gammal tallskog där flera hundra år gamla träd dominerar. I andra delar av sluttningarna finns tätare flerskiktade tallskogspartier av frisk till torr ristyp där den yngre generationen träd uppkommit vid den senaste branden. Över hela reservatet är skogen rik på tallar i åldern 300-400 år eller äldre.

Brandspåren är många och bitvis är var och vartannat träd skadat. En brand inom området har daterats till omkring 1840, vilket troligtvis är det senaste brandtillfället. Att vissa av bränderna har varit intensiva ser man på att brandljuden ofta når flera meter upp efter stammarna. Träd som har klarat sig genom en till tre bränder förekommer rikligt i hela området och inom reservatet finns på sina håll, främst i den östra branten, även tallar som har överlevt fyra bränder! Här och där står även vårtbjörkar med åldrar på uppskattningsvis 200 år eller äldre som har tydliga brandljud.

Överlag är skogen inom reservatet endast svagt plockhuggen långt tillbaka i tiden och det finns även delar som helt saknar spår av avverkning. I den nordvästligaste delen finns ett lövrikt tallskogsbestånd som har plockhuggits hårdare efter den senaste branden och här är de riktigt gamla tallarna mer sällsynta. På toppen av berget ingår delar av ett bestånd som kalavverkades för några årtionden sedan och som nu utgörs av impedimentartad hedmark av ljung och kråkbär med mycket gles och svag återväxt.

Kattisberget har som helhet mycket höga naturvärden med sin urskogsartade gamla tallskog, rik på torrakor, högstubbar och lågor. Området har en påfallande hög andel brandljudstallar med spår av flera bränder. Många arter som kräver gammal tallskog av det här slaget har hittats i området; bland annat reliktböck, mindre mörghor, fläckporing, nordtagging och gräddporing.

Länstyrelsens bedömning

Kattisberget karaktäriseras av kraftigt brandpräglad, urskogsartad tallskog. Rikedomen av brandskadade träd fungerar utöver sin biologiska betydelse som skogshistoriska arkiv över hur området kontinuerligt har berörts av bränder genom tiderna. Området utgör en från naturvårdssynpunkt mycket värdefull skog som hyser många växt- och djurarter knutna till naturskogsmiljöer. Skogsavverkning eller annan exploatering skulle innebära att områdets naturvärden förstörs. Med anledning av detta har frågan om bildande av ett naturreservat aktualiserats.

Beslutet följer gällande riktlinjer för prioritering av naturreservatsskydd och Sveriges internationella åtaganden om skydd av den biologiska mångfalden, samt Sveriges miljö kvalitetsmål. Beslutet ger därmed ett värdefullt bidrag till uppfyllandet av delmål 1 *Långsiktigt skydd av skogsmark* i miljö kvalitetsmålet *Levande skogar*.

Datum
2011-08-10

Diarienummer
511-7841-10

NVR ID
NR2023429

Länsstyrelsen bedömer att ett naturreservat i det aktuella området är förenligt med kommunens översiktsplan och med hushållningsbestämmelserna i 3 och 4 kap. MB.

Vid en vägning mellan enskilda och allmänna intressen i enlighet med 7 kap 25 § MB, bedömer länsstyrelsen att den inskränkning i den enskildes rätt att använda mark och vatten som beslutet innebär, inte går längre än vad som krävs för att syftet med naturreservatet ska tillgodoses.

I enlighet med vad som sägs i 4 och 5 §§ förordningen (2007:1244) om konsekvensutredning vid regelgivning, bedömer länsstyrelsen att den föreslagna ordningsföreskriften enligt 7 kap 30 § MB innebär så begränsade konsekvenser, såväl kostnadsmässiga som i övrigt att det saknas skäl för en konsekvensutredning av regelgivningen.

ÄRENDETS BEREDNING

De höga naturvärdena inom naturreservatet Kattisberget uppmärksammades i samband med en inventering av skyddsvärda statliga skogar som länsstyrelsen och Naturvårdsverket genomförde under åren 2003-2005. Inventeringen gjordes på uppdrag av regeringen och redovisades i Naturvårdsverkets rapporter 5339, 5344, 5345 och 5473. För Norrbottens län redovisades totalt 432 områden som skyddsvärda.

Under 2005 slöts en överenskommelse mellan Naturvårdsverket, Sveaskog och länsstyrelserna i Norrbotten respektive Västerbotten, om hur de skyddsvärda områdena från inventeringen skulle bevaras långsiktigt. Överenskommelsen redovisades i en rapport (Naturvårdsverket, rapport 5498) där 168 områden i Norrbottens län pekades ut som blivande naturreservat. Naturreservatet Kattisberget är ett av dessa områden.

Naturvårdsverket och Sveaskog AB träffade den 13 juni 2008 en överenskommelse om formellt skydd av 431 särskilt värdefulla naturskogsområden i hela landet. Denna innebär att områdena, på i överenskommelsen angivna villkor, kan avsättas som naturreservat utan krav på ekonomisk ersättning till Sveaskog. För länets del omfattas de områden som redovisats som naturreservat i Naturvårdsverkets rapport 5498.

Beslutet har föregåtts av samråd med Överkalix kommun som inte har inkommit med svar.

Förslaget har också remitterats till Försvarmakten, SGU och Skogsstyrelsen. De har angett att de inte har något att erinra mot förslaget. I sitt yttrande har SGU även gett värdefull information om berggrunden och jordartsgeologin i området, något som har arbetats in i beskrivningen av området.

Markägaren Sveaskog har getts tillfälle att yttra sig över förslaget. Sveaskog är positiv till reservatsbildningen men anger i sitt yttrande att mer utrymme bör lämnas i beslut och skötselplan för naturvårdande skötsel av naturreservatet samt en snabbare revidering av skötselplanen. Sveaskog har även föreslagit aktiv bränning som skötselåtgärd i reservaten. De framför synpunkter mot undantaget som rör underhåll av



Länsstyrelsen
Norrbotten

BESLUT

7 (8)

Datum
2011-08-10

Diarienummer
511-7841-10

NVR ID
NR2023429

befintlig väg. Sveaskogs anser att byte av vägtrummor och dikesrensningar bör räknas som normalt vägunderhåll utan samrådspplikt.

Länsstyrelsen bedömer att beslutet och skötselplanen redan ger tillräckliga möjligheter för naturvårdande skötsel. Att fri utveckling ska råda i de delar som har högsta skogliga naturvärden ligger även i linje med Naturvårdsverkets riktlinjer. Länsstyrelsen finner därför inte skäl att förändra beslutet med anledning av Sveaskogs synpunkter. Länsstyrelsen har inte haft möjlighet att utreda vilka områden som kan vara lämpliga för bränning men planerar att ta fram en övergripande brandstrategi för länets naturreservat. Skötselplanerna kommer därefter att revideras för de reservat där bränning eller andra aktiva skötselåtgärder aktualiseras.

När det gäller föreskriften om samråd innan underhåll av befintlig väg vill Länsstyrelsen tydliggöra att samrådspplikten med nuvarande skrivning omfattar färre åtgärder jämfört med tidigare. Länsstyrelsen anser att det är viktigt att samråd sker för att minimera risken att naturmiljön skadas längs de vägsträckor som går genom naturreservatet.

Ängeså sameby har remitterats att yttra sig över förslaget. Inget svar har inkommit.

HUR MAN ÖVERKLAGAR

Detta beslut kan överklagas hos Regeringen (Miljödepartementet) enligt bilaga 3.

DE SOM DELTAGIT I LÄNSSTYRELSENS BESLUT

I detta ärende har beslut tagits av landshövding Per-Ola Eriksson, efter föredragning av naturvårdshandläggare Mary Holmgren. I den slutliga handläggningen av ärendet har även chefen för naturvårdsenheten Ronny Edin och länsassessor Hans Landberg deltagit.

Per-Ola Eriksson

Mary Holmgren



Länsstyrelsen
Norrbotten

BESLUT

8 (8)

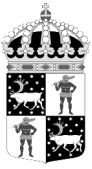
Datum
2011-08-10

Diarienummer
511-7841-10

NVR ID
NR2023429

Bilagor:

1. Karta över reservatet
2. Översiktskarta
3. Hur man överklagar
4. Skötselplan



Länsstyrelsen
Norrbotten

511-7841-10

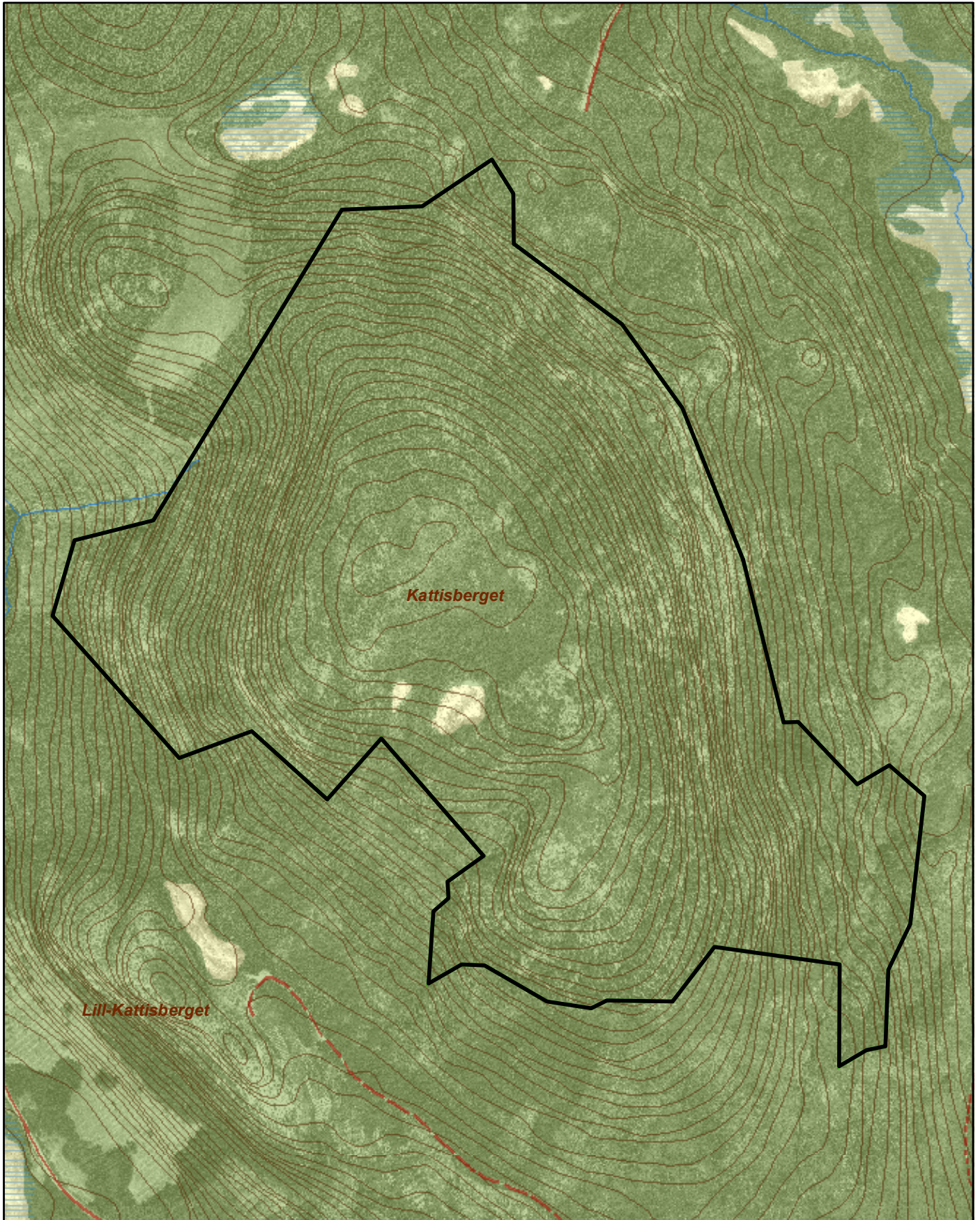
NR2023429

Bilaga 1


Naturreseptatet Kattisberget

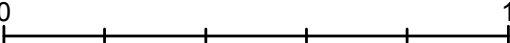
Area ca 313 ha

Skala 1:15 000

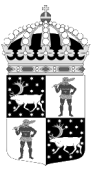


© Copyright Lantmäteriet 2010. Ur GSD - Produkter, ärende 106-2004/188

 Gräns för naturreseptatet

0  1 Kilometer



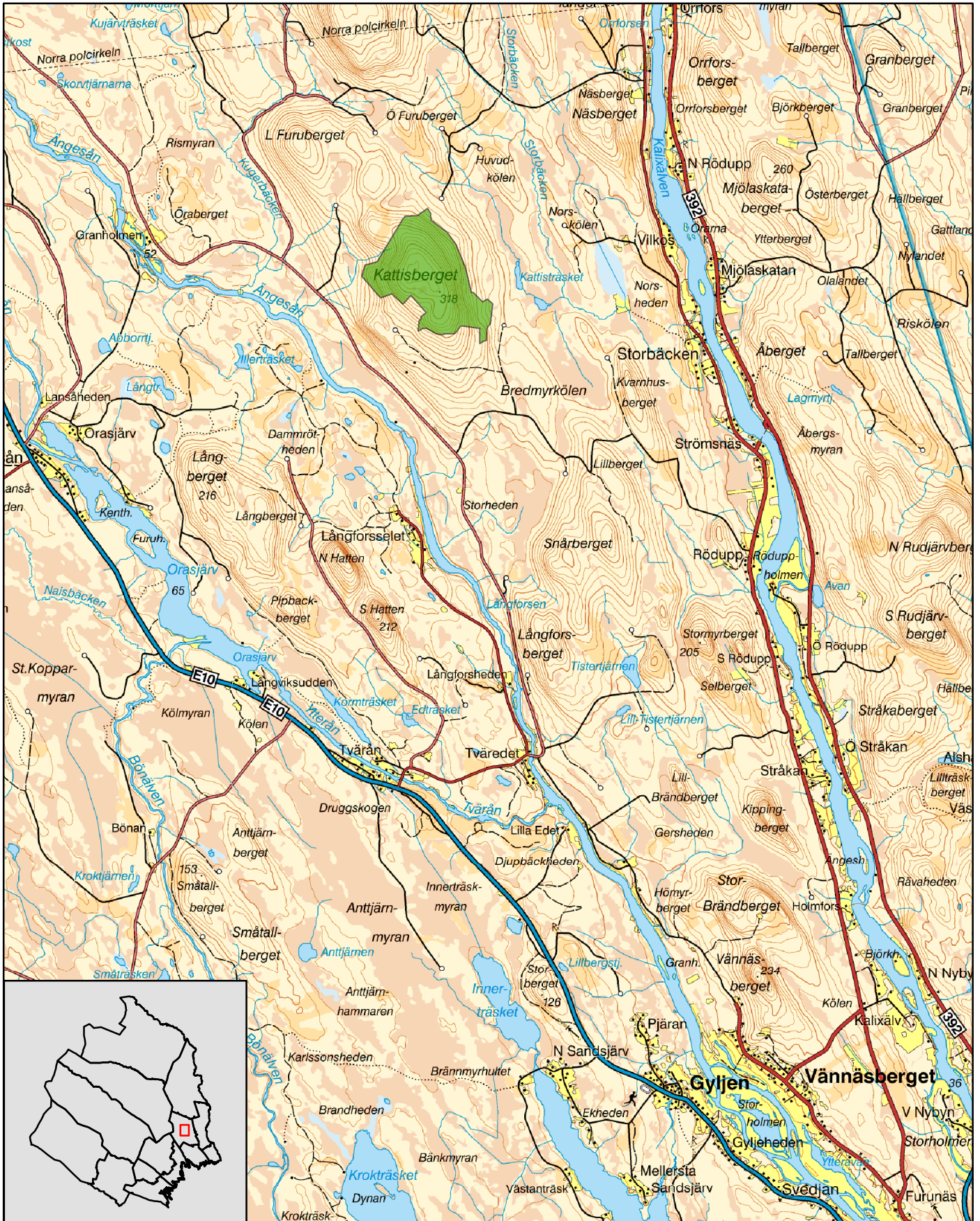


Naturreseptatet Kattisberget

Överkalix kommun

Skala 1:100 000

Länsstyrelsen
Norrbotten



© Copyright Lantmäteriet 2010. Ur GSD - Produkter, ärende 106-2004/188

 Naturreseptatet Kattisberget

0 1 2 3 4 5 Kilometer





Länsstyrelsen
Norrbotten

Bilaga 3

HUR MAN ÖVERKLAGAR

Om Ni vill överklaga länsstyrelsens beslut ska Ni skriva till

Regeringen, Miljödepartementet. Ni ska skicka eller lämna in Ert överklagande till

Länsstyrelsen i Norrbottens län, 971 86 LULEÅ

För att Ert överklagande ska kunna prövas måste överklagandet ha kommit in till länsstyrelsen **inom tre veckor** från den dag Ni fick del av beslutet. Länsstyrelsen skickar därefter överklagandet till Regeringen, Miljödepartementet.

Ni ska i Ert överklagande ange

- * vilket beslut Ni överklagar (ärendets diarienummer och beslutsdag),
- * hur Ni vill att beslutet ska ändras och varför,
- * Ert namn, postadress och telefonnummer.

Ni ska underteckna Ert överklagande. Om Ni anlitar ombud kan istället ombudet underteckna överklagandet. I så fall ska fullmakt bifogas.

Om Ni behöver ytterligare upplysningar om hur man överklagar kan Ni vända Er till länsstyrelsen, telefon 0920 – 960 00.

SKÖTSELPLAN FÖR NATURRESERVATET KATTISBERGET I ÖVERKALIX KOMMUN

ALLMÄNT OM PLANEN

Naturreservatets syfte ska vara styrande för reservatets långsiktiga vård och förvaltning.

Områdets avgränsning redovisas i bilaga A.

Beskrivning och uppgifter om naturreservatet finns i beslutet 511-7841-10.

Denna skötselplan ska ses över inom en tioårsperiod och vid behov revideras.

SYFTET MED NATURRESERVATET

Syftet med reservatet är att bevara områdets höga naturskogsvärden och opåverkade karaktär. Reservatet ska bevara den biologiska mångfalden samt den värdefulla naturmiljön i området och ge förutsättningar för de ingående ekosystemen att utvecklas naturligt. Syftet är även att de delar av reservatet som idag har lägre naturvärden ska utvecklas i riktning mot ett naturligt tillstånd.

Inom ramen för dessa mål ska reservatet ge möjlighet till naturupplevelser, friluftsliv och vetenskaplig forskning i orörd natur.

Syftet ska nås genom att:

- Inget skogsbruk bedrivs i området.
- Exploateringar och annan verksamhet som kan skada naturmiljön i området förhindras.
- Området lämnas till fri utveckling med möjlighet till avveckling av främmande trädslag samt naturvårdsbränning och/eller stängsling efter särskild utredning. I arronderingsmarker och utvecklingsmarker kan även andra åtgärder genomföras.
- Trädfällning och påverkan på markskiktet undviks vid alla typer av åtgärder, med undantag för avveckling av främmande trädslag.

BEVARANDEMÅL

Skog

i) Värdekärna

Skogsbestånden ska genom intern dynamik och andra naturliga processer fortsätta att utvecklas fritt.

ii) Arronderingsmarker

Den östra arronderingsmarken utgörs av ett lövrikt hygge med gamla fröträäd, vissa med dubbla brandljud. Den stora arronderingsmarken på toppen av berget är ett hygge från 1960-70-talet. Östra delarna av hygget är impedimentartad mager hed av fattigristyp med svag förnygring av tall och gran. Framförallt i nordöst finns ganska rikligt med död ved i form av vridna gamla talltoppar och grenar. Eventuella skötselåtgärder i områdets utvecklings- och arronderingsmarker bör utredas och tas upp vid en revidering av skötselplanen. Tillsvärdare ska dessa områden fortsätta att utvecklas fritt i riktning mot naturskog.

Brand

Skogarna i området är präglade av återkommande skogsbränder. Reservatet har mycket höga skogliga naturvärden kopplat till hög trädålder och här finns bland annat tallar med spår av upp till fyra bränder. Den branta topografin riskerar skapa mycket intensiva bränder och eftersom området har en relativt liten skogsmarksareal bör spontant uppkommen brand tills vidare släckas.

Vid släckningsarbete ska så skonsamma metoder som möjligt användas och befintliga begränsningslinjer så som vägar, vattendrag och rågångar nyttjas i första hand. Fysiska ingrepp som fällning av träd eller anläggande av mineralgator bör undvikas.

GRÄNSER

Naturrestatets gränser ska markeras enligt Naturvårdsverkets anvisningar och snarast efter Lantmäteriets inmätning.

Naturrestatets gränser ska vara markerade enligt Naturvårdsverkets anvisningar.

Kontroll av gränsmarkeringar och rågångar ska göras minst vart tionde år.

FRILUFTSLIV OCH INFORMATION

Informationstavla med föreskrifter sätts upp på lämplig plats vid reservatet. Förslagsvis på plats som markerats på kartan i bilaga A.

Aktuell information om naturrestatet ska finnas på länsstyrelsens hemsida.



Länsstyrelsen
Norrbotten

SKÖTSELPLAN

Datum
2011-08-10

Bilaga 4

3 (3)

Diarienummer
511-7841-10

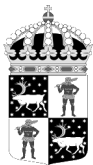
NVR ID
NR2023429

SAMMANFATTNING AV PRIORITERADE ÅTGÄRDER

Skötselåtgärd	När
Information på länsstyrelsens hemsida	Snarast efter att reservatet har beslutats
Utmärkning av reservatsgränsen .	Snarast efter Lantmäteriets inmätning
Informationstavla vid reservatet	Snarast efter att reservatet har beslutats
Översyn och eventuellt revidering av skötselplan	Senast 2021
Uppföljning av gränsmarkering	Minst vart tionde år
Underhåll av gränsmarkering	Vid behov

Bilaga:

- A. Karta
- B. Artlista



Länsstyrelsen
Norrbotten

511-7841-10

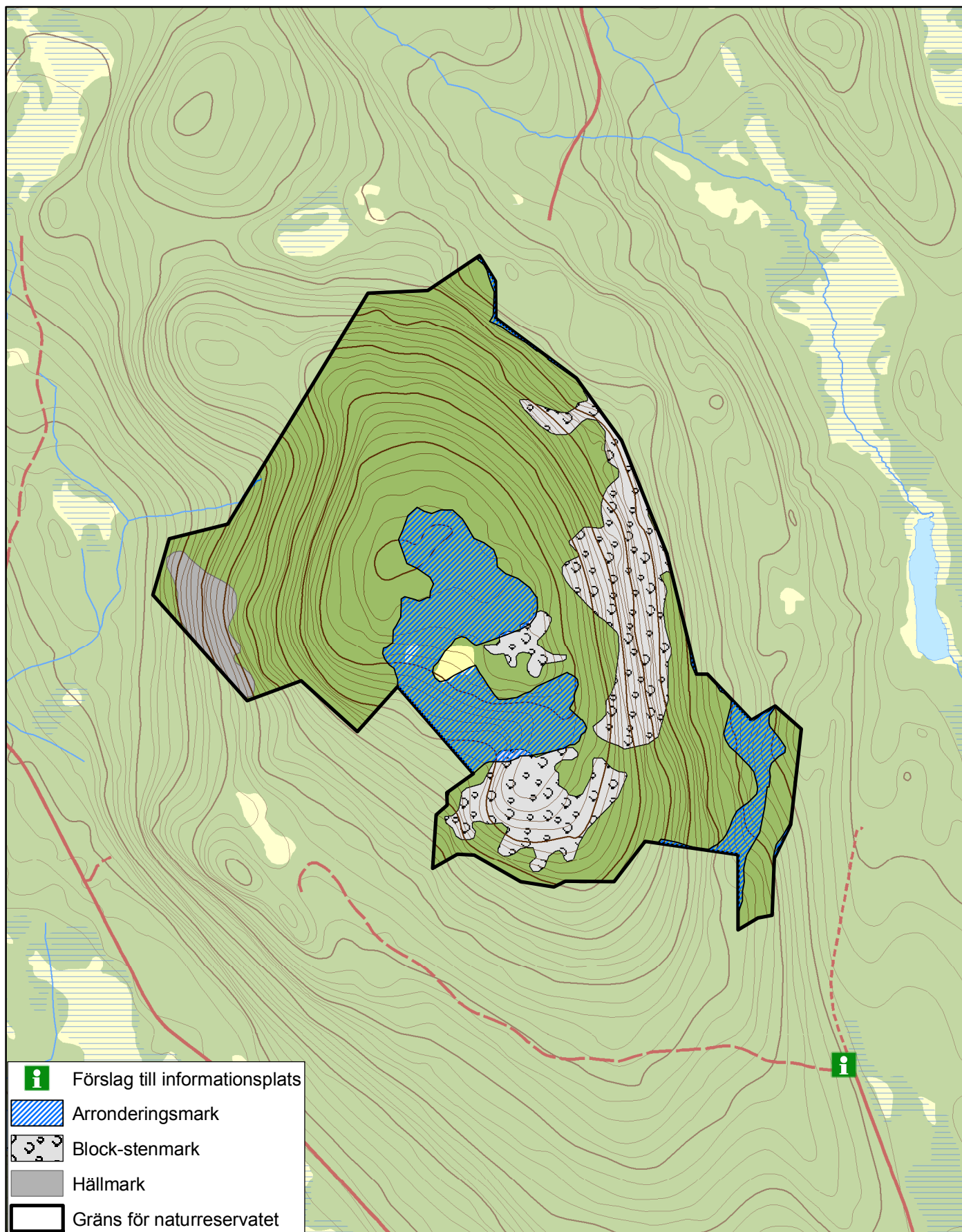
NR2023429

Bilaga A

Naturreseptatet Kattisberget

Avgränsning, markslag och information

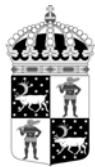
Skala 1:20 000



© Copyright Lantmäteriet 2010. Ur GSD - Produkter, ärende 106-2004/188

0 0,5 1 1,5 kilometer





Artlista naturreservatet Kattisberget

- signalarter och rödlistade arter

	Svenskt namn	Latinskt namn	Hotkategori
1.	Fläckporing	<i>Antrodia albobrunnea</i>	VU
2.	Gräddporing	<i>Skeletocutis lenis</i>	VU
3.	Nordtagging	<i>Odonticum romellii</i>	NT
4.	Tallticka	<i>Phellinus pini</i>	NT
5.	Vaddporing	<i>Anomoporia kamtschatica</i>	NT
6.	Dvärgbägarlav	<i>Cladonia parasitica</i>	NT
7.	Lunglav	<i>Lobaria pulmonaria</i>	NT
8.	Skinnlav	<i>Leptogium saturninum</i>	
9.	Mindre mägborre	<i>Tomicus minor</i>	
10.	Reliktbock	<i>Nothorhina punctata</i>	NT
11.	Tjäder	<i>Tetrao urogallus</i>	
12.	Tretåig hackspett	<i>Picoides tridactylus</i>	NT

Hotkategorier enligt Artdatabankens rödlista 2010. VU=Sårbar, NT=Nära hotad.

Källa:

- Länsstyrelsen översiktliga inventering 2003 och 2008