



Länsstyrelsen
Norrbotten

BESLUT

1 (8)

Datum
2011-04-28

Diarienummer
511-6374-10

NVR ID
NR2022609

BILDANDE AV NATURRESERVATET LILL-HUVBERGET I PITEÅS KOMMUN

BESLUT

Med stöd av 7 kap 4 § miljöbalken (1998:808), MB, beslutar länsstyrelsen att det område som utmärkts på bifogad karta, bilaga 1, skall utgöra naturreservatet Lill-Huvberget.

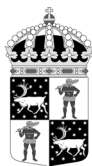
Med stöd av 3 § förordningen om områdesskydd enligt miljöbalken m.m. (1998:1252) fastställer länsstyrelsen bifogad skötselplan (bilaga 4) med mål, riktlinjer och åtgärder för reservatets skötsel och förvaltning. I enlighet med 2 § ovannämnda förordning ska länsstyrelsen vara förvaltare av naturreservatet.

För att tillgodose syftet med reservatet beslutar länsstyrelsen med stöd av 7 kap 5, 6 och 30 §§ MB samt 22 § förordningen om områdesskydd enligt miljöbalken m.m. (1998:1252) att nedan angivna föreskrifter ska gälla i reservatet.

SYFTE

Syftet med reservatet är att bevara områdets höga naturskogsvärden och opåverkade karaktär. Reservatet ska bevara den biologiska mångfalden samt den värdefulla naturmiljön i området och ge förutsättningar för de ingående ekosystemen att utvecklas naturligt. Syftet är även att de delar av reservatet som idag har lägre naturvärden ska utvecklas i riktning mot ett naturligt tillstånd.

Inom ramen för dessa mål ska reservatet även bevara områdets fornlämningar och kulturmiljöer samt ge möjlighet till naturupplevelser, friluftsliv och vetenskaplig forskning i orörd natur.



Syftet ska nås genom att:

- Inget skogsbruk bedrivs i området.
- Exploateringar och annan verksamhet som kan skada naturmiljön i området förhindras.
- Området lämnas till fri utveckling med möjlighet till avveckling av främmande trädslag samt naturvårdsbränning och/eller stängsling efter särskild utredning. I utvecklingsmarker kan även andra åtgärder genomföras.
- Trädfällning och påverkan på markskiktet undviks vid alla typer av åtgärder, med undantag för avveckling av främmande trädslag.

UPPGIFTER OM NATURRESERVATET

Naturreservatets namn:	Lill-Huvberget
Kommun:	Piteå
Lägesbeskrivning:	19 km NV om Långträsk
Area:	180 ha
Fastigheter och ägare:	Pite Kronomark 1:57 (del av), Sveaskog
Natura 2000:	Del av Byske- och Åby älvsystem (SE0820432, SE820433)
Sameby:	Östra Kikkejaure sameby

RESERVATSFÖRESKRIFTER

A. Föreskrifter enligt 7 kap 5 § MB om inskränkningar i rätten att använda mark- och vattenområden inom reservatet.

Utöver vad som annars gäller enligt lag är det förbjudet att:

1. Bedriva skogsbruk.
2. Fälla eller på annat sätt skada levande eller döda träd och buskar eller tillvarata vindfällen.
3. På annat sätt än vad som anges under punkterna 1 och 2 skada eller förändra mark eller vegetation på land eller i vatten, t.ex. genom att borra, anordna upplag, gräva, schakta eller dumpa.
4. Uppföra byggnad eller annan fast anläggning.
5. Anlägga väg eller led.
6. Anlägga ledningar i luft, mark eller vatten.
7. Bedriva vattenverksamhet, t ex genom vattenreglering, muddring eller avledande av vatten.
8. Inplantera växt- eller djurart.



9. Släppa ut eller sprida avloppsvatten, gifter, vådliga ämnen, bekämpningsmedel, kalk eller växtnäringssämnen på land eller i vatten.
10. Framföra motordrivna fordon utanför befintlig väg.

Vidare är det utan länsstyrelsens tillstånd förbjudet att:

11. Utöka eller förändra befintlig byggnad eller anläggning.
12. Uppföra älg torn.
13. Sätta upp tavla, plakat, skylt, göra inskrift eller liknande.

Undantag från reservatsföreskrifterna i punkt A:

1. Föreskrifterna ska inte utgöra hinder för förvaltaren att utföra de åtgärder som krävs för reservatets vård och skötsel.
2. Ovanstående föreskrifter ska inte heller utgöra hinder för underhåll av befintliga byggnader, vägar eller andra anläggningar. Innan större underhållsåtgärder ska samråd ske med länsstyrelsen. Exempel på sådana åtgärder är byte av vägtrummor, dikesrensning samt breddning/trädsäkring av kraftledningar.
3. Utan hinder av ovanstående föreskrifter får renskötsel utövas i enlighet med rennäringslagen (1971:437). Före anordnandet av fasta anläggningar ska samråd ske med länsstyrelsen enligt 12 kap 6 § MB, enligt vad som framgår av förordningen (1998:904) om täkter och anmälan för samråd.
4. Vid uttransport av fälld älg eller björn får terrängskoter, t ex fyrhjuling, användas. Vid körning ska i första hand befintliga stigar och leder användas och särskild försiktighet ska iakttas för att undvika skador på mark och vegetation.
5. Föreskrifterna ska inte hindra inplantering av fisk i sjöarna Holmtjärnen och Flakaträsket. Tillstånd att utplantera måste dock sökas enligt gällande bestämmelser, som för närvarande är 16 § förordningen (1994:1716) om fisket, vattenbruket och fiskerinäringen samt Fiskeriverkets föreskrifter om odling, utplantering och flyttning av fisk (FIFS 2001:3).
6. Snöskoteråkning är tillåten i reservatet på väl snötäckt mark. Vid körning ska i första hand befintliga stigar och leder användas och särskild försiktighet ska iakttas för att undvika skador på mark och vegetation.
7. I de fall totalförsvaret har intressen (anläggningar och/eller planerade grupperingsplatser) inom reservatet får tillsyn och skyddsarbetsuppgifter utföras utan hinder av föreskrifterna.

B. Föreskrifter enligt 7 kap 6 § MB om skyldighet att tåla visst intrång

Ägare och innehavare av särskild rätt till fastigheterna förpliktas att tåla att följande anordningar utförs och att följande åtgärder vidtas som behövs för att tillgodose syftet med naturreservatet.

1. Utmärkning av reservatet
2. Uppsättning och underhåll av informationstavla
3. Naturvårdsbränning efter särskild utredning.



4. Utförande av restaureringsåtgärder av engångskaraktär, exempelvis stängsling av ungskog eller avveckling av främmande trädslag.
5. Genomförande av undersökningar av djur- och växtarter samt av mark- och vattenförhållanden, inklusive uppföljning av bevarandemål.
6. Tillgängliggörande av reservatet för besökare, tex genom anläggande och underhåll av parkeringsplats, stigar, eldstäder och vindskydd.

C. Ordningsföreskrifter enligt 7 kap 30 § MB

Utöver vad som annars gäller är det för allmänheten förbjudet att:

1. Bryta kvistar, fälla eller på annat sätt skada levande eller döda träd och buskar.
2. Skada vegetationen i övrigt t ex genom att gräva upp växter såsom ris, örter, mossor eller lavar eller ta bort vedlevande svampar.
3. Fånga, skada, eller döda ryggradsdjur. Insamla ägg eller störa djurlivet genom att exempelvis klättra i boträd eller medvetet uppehålla sig i närheten av fågelbo, lya eller gryt.
4. Insamla ryggradslösa djur.
5. Förstöra eller skada berg, jord eller sten på land eller i vatten genom att t ex borra, hacka, spränga, rista, gräva eller måla.
6. Skräpa ner.
7. Göra upp en eld som är större än ca 0,5 meter i diameter. Vid eldning ska egen medhavd ved användas.
8. Framföra motordrivna fordon utanför befintlig väg.

Undantag från reservatsföreskrifterna i punkt C:

1. Snöskoteråkning är tillåten i reservatet på väl snötäckt mark. Vid körning ska i första hand befintliga stigar och leder användas och särskild försiktighet ska iakttas för att undvika skador på mark och vegetation.
2. I reservatet är det utan hinder av föreskrifterna tillåtet att jaga och fiska i enlighet med gällande lagstiftning.
3. Bär- och matsvampplockning är tillåtet i området.

FÖRESKRIFTERNAS IKRAFTTRÄDANDE

Föreskrifterna träder i kraft tre veckor efter den dag de publicerades i länets författningssamling. Ordningsföreskrifter enligt 7 kap. 30 § MB gäller omedelbart.

SKÅLEN FÖR LÄNSTYRELSENS BESLUT

Beskrivning av området

Area:	180 ha
Naturtyper:	Vatten 55 ha Skogsmark 120 ha, varav produktiv skog 105 ha Myr 5 ha

Lill-Huvberget är ett varierat område med skiftande skogsmiljöer och sjöar. Skogen i området har övervägande höga naturvärden i form av äldre, och bitvis urskogsartad tallskog samt lövrik barrblandskog. Den är flerskiktad, rik på överståndare och det finns påtagligt med död ved i form av både torrakor och lågor. Det finns spår efter äldre plockhuggningar i skogarna men de har skonats från modernt skogsbruk och har nu en påtaglig naturskogskaraktär.

Det har i området kunnat noteras spår av tidigare bränder i levande tallar, varav den äldsta branden ägde rum för cirka 280 år sedan och den senaste för cirka 130 år sedan.

Toppen av Lill-Huvberget ligger i södra delen av reservatet och når 354 meter över havet. På Lill-Huvberget står urskogsartad barrblandskog medan Flakaberget i norr är nästan uteslutande bevuxet med tallskog. På Lill-huvbergets norra sida finns en mindre lövbränna. Sydsidan av berget utgörs av en brant med inslag av stup.

Söder om Åbyälven finns ett flackare parti med stavatallskog som har ett sparsamt inslag av ca 350-åriga överståndare. Runt Holmtjärnen, i reservatets nordvästra del är det främst torrare hedmark med öppna tallbestånd, men det förekommer också fuktigare marker med tätare barrblandskog och inslag av granskog. Här finns det gott om mossbevuxta granlågor där vedsvampar som bland annat gammelgransskål trivs. I områdets östra delar, längs med Flakaträskets södra sida finns en stig som leder genom örtrika och tämligen frodiga barrskogar med både tall och gran. Här kan man se ut över det grönskimrande vattnet och lyssna till den tretåiga hackspettens trummande.

I området finns minst ett tiotal sällsynta arter av lavar och mossor, svampar och fåglar. Här kan man hitta fläckporingen som främst växer på murken tallved och som växer i glesa, gärna brandpräglade tallskogar med gott om död ved.

Området hyser förutom värdefull skogsmark även de två större sjöarna, Holmtjärnen och Flakaträsket, som är två populära fiskevatten. Speciellt Flakaträsket som anses som en av kommunens finaste insjöar. Sjöns karaktär påminner om en fjällsjö med ett klart, grönskimrande vatten. Den har en varierande bottenstruktur samt en tämligen rik artfauna. Flakaträsket är känt för öringfisket men även harr, abborre, elritsa och ett litet bestånd av lake finns här.

Holmtjärnen ligger mindre än 200 m från Flakaträsket och mellan sjöarna bildas ett smalt näs där vägen genom reservatet går. Som namnet antyder karakteriseras



Holmtjärnen av en flikig form med många holmar och uddar. Öring, harr samt röding är exempel på vad som planterats ut genom åren, och som naturliga arter finns abborre, elritsa och lake. Runt sjöarna finns en och annan eldplats där man kan slå sig ner och betrakta den vackra naturen.

Länsstyrelsens bedömning

Lill-Huvberget hyser mycket höga skogliga naturvärden i form av äldre och bitvis urskogsartad skog som huvudsakligen utgörs av tall men också delvis av lövrik barrblandskog. Till dessa naturskogsmiljöer är många känsliga växter, djur och svampar knutna. Området är välbesökt och viktigt för det rörliga friluftslivet, i synnerhet de två sjöarna som är värdefulla för fritidsfisket. Skogsavverkning eller annan exploatering skulle innebära att områdets naturvärden förstörs. Exploateringsföretag och uppförande av anläggningar riskerar också att förstöra upplevelsen av orörd natur och vackra naturlandskap. Med anledning av detta har frågan om bildande av ett naturreservat aktualiserats.

Beslutet följer gällande riktlinjer för prioritering av naturreservatsskydd och Sveriges internationella åtaganden om skydd av den biologiska mångfalden, samt Sveriges miljökvalitetsmål. Överenskommelsen ger därmed ett värdefullt bidrag till uppfyllandet av delmål 1 *Långsiktigt skydd av skogsmark* i miljökvalitetsmålet *Levande skogar*.

Länsstyrelsen bedömer att ett naturreservat i det aktuella området är förenligt med kommunens översiktsplan och med hushållningsbestämmelserna i 3 och 4 kap. MB.

Vid en vägning mellan enskilda och allmänna intressen i enlighet med 7 kap 25 § MB, bedömer länsstyrelsen att den inskränkning i den enskildes rätt att använda mark och vatten som beslutet innebär, inte går längre än vad som krävs för att syftet med naturreservatet ska tillgodoses.

I enlighet med vad som sägs i 4 och 5 §§ förordningen (2007:1244) om konsekvensutredning vid regelgivning, bedömer länsstyrelsen att den föreslagna ordningsföreskriften enligt 7 kap 30 § MB innebär så begränsade konsekvenser, såväl kostnadsmässiga som i övrigt att det saknas skäl för en konsekvensutredning av regelgivningen.

ÄRENDETS BEREDNING

De höga naturvärdena inom naturreservatet Lill-Huvberget uppmärksammades i samband med en inventering av skyddsvärda statliga skogar som länsstyrelsen och Naturvårdsverket genomförde under åren 2003-2005. Inventeringen gjordes på uppdrag av regeringen och redovisades i Naturvårdsverkets rapporter 5339, 5344, 5345 och 5473. För Norrbottens län redovisades totalt 432 områden som skyddsvärda.

Under 2005 slöts en överenskommelse mellan Naturvårdsverket, Sveaskog och länsstyrelserna i Norrbotten respektive Västerbotten, om hur de skyddsvärda områdena



Länsstyrelsen
Norrbotten

BESLUT

7 (8)

Datum
2011-04-28

Diarienummer
511-6374-10

NVR ID
NR2022609

från inventeringen skulle bevaras långsiktigt. Överenskommelsen redovisades i en rapport (Naturvårdsverket, rapport 5498) där 168 områden i Norrbottens län pekades ut som blivande naturreservat. Naturreservatet Lill-Huvberget är ett av dessa områden.

Naturvårdsverket och Sveaskog AB träffade den 13 juni 2008 en överenskommelse om formellt skydd av 431 särskilt värdefulla naturskogsområden i hela landet. Denna innebär att områdena, på i överenskommelsen angivna villkor, kan avsättas som naturreservat utan krav på ekonomisk ersättning till Sveaskog. För länets del omfattas de områden som redovisats som naturreservat i Naturvårdsverkets rapport 5498.

Beslutet har föregåtts av samråd med Piteå kommun som avstyrker förslaget. Kommunen anser att det redan i dagsläget finns tillräckligt stora områden i länet som är avsatta som naturreservat och att Norrbotten tagit ett oproportionerligt ansvar vad avser naturreservat i Sverige.

Länsstyrelsen vill tydliggöra att arbetet med skydd av värdefulla skogar sker på uppdrag av regering och riksdag, inom ramen för miljömålet *Levande skogar*. Urvalet av skogar som ska ges skydd som naturreservat styrs av de nationella och regionala strategierna för skogsskydd. Grunden är en värdebaserad ansats där områdenas naturvärden är styrande för urvalet, allt för att de avsättningar som görs för att uppnå miljömålet ska utgöras av skogar med så höga naturvärden som möjligt. Andelen skyddad skog kommer därför att variera mellan kommunerna och länen.

Förslaget har också remitterats till Försvarmakten, SGU och Skogsstyrelsen. De har angett att de inte har något att erinra mot förslaget.

Markägaren Sveaskog har getts tillfälle att yttra sig över förslaget. Sveaskog är positiv till reservatsbildningen men anger i sitt yttrande att mer utrymme bör lämnas i beslut och skötselplan för naturvårdande skötsel av naturreservatet, exempelvis genom att ändra syftesbeskrivningen för att öppna upp för fler skötselmetoder än naturvårdsbränning. Sveaskog har även föreslagit aktiv bränning som skötselåtgärd i reservaten.

Länsstyrelsen har i syftet öppnat för att fler skötselmetoder än naturvårdsbränning kan användas även i utvecklingsmarker. I övrigt bedömer dock länsstyrelsen att beslutet och skötselplanen redan ger tillräckliga möjligheter för naturvårdande skötsel. Att fri utveckling ska råda i de delar som har högsta skogliga naturvärden ligger även i linje med Naturvårdsverkets riktlinjer. Länsstyrelsen finner därför inte skäl att förändra beslutet ytterligare med anledning av Sveaskogs synpunkter. Länsstyrelsen har inte haft möjlighet att utreda vilka områden som kan vara lämpliga för bränning men planerar att ta fram en övergripande brandstrategi för länets naturreservat. Skötselplanerna kommer därefter att revideras för de reservat där bränning eller andra aktiva skötselåtgärder aktualiseras.

Östra Kikkejaure sameby har förelagts att yttra sig över förslaget. Inget svar har inkommit.



Länstyrelsen
Norrbotten

BESLUT

8 (8)

Datum
2011-04-28

Diarienummer
511-6374-10

NVR ID
NR2022609

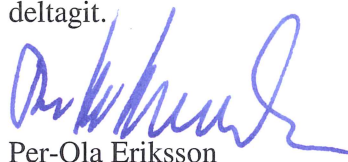
Utöver detta har Länstyrelsen även gjort vissa ändringar i B- och C-föreskrifterna. Under B-föreskrifterna har det förtydligats vad markägaren ska tåla och under C-föreskrifterna har punkterna 6 och 7 lagts till.

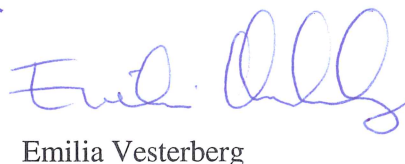
HUR MAN ÖVERKLAGAR

Detta beslut kan överklagas hos Regeringen (Miljödepartementet) enligt bilaga 3.

DE SOM DELTAGIT I LÄNSSTYRELSENS BESLUT

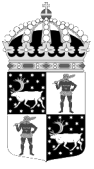
I detta ärende har beslut tagits av landshövding Per-Ola Eriksson, efter föredragning av naturvårdshandläggare Emilia Vesterberg. I den slutliga handläggningen av ärendet har även chefen för naturvårdsenheten Ronny Edin och länsassessor Lisette Apelqvist deltagit.


Per-Ola Eriksson


Emilia Vesterberg

Bilagor:

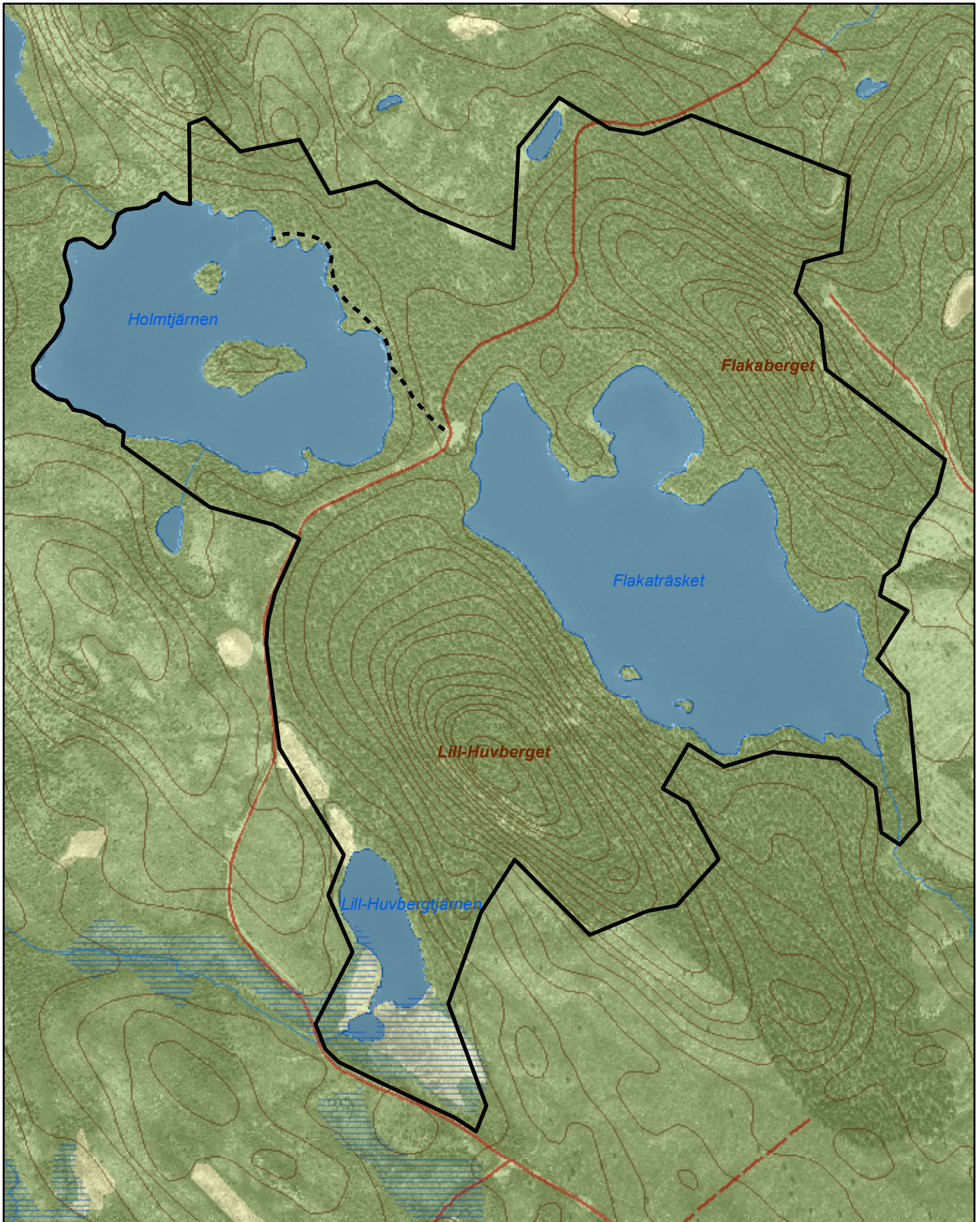
1. Karta över reservatet
2. Översigtskarta
3. Hur man överklagar
4. Skötselplan




Naturreseptatet Lill-Huvberget

Area 180 ha

Skala 1:10 000

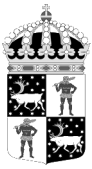


© Copyright Lantmäteriet 2010. Ur GSD - Produkter, ärende 106-2004/188

 Gräns för naturreseptatet

0 0,5 Kilometer





Naturreseptatet Lill-Huvberget

Piteå kommun

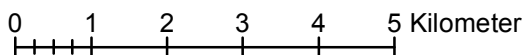
Skala 1:100 000

Länsstyrelsen
Norrbotten



© Copyright Lantmäteriet 2010. Ur GSD - Produkter, ärende 106-2004/188

 Naturreseptatet Lill-Huvberget





Länsstyrelsen
Norrbotten

Bilaga 3

HUR MAN ÖVERKLAGAR

Om Ni vill överklaga länsstyrelsens beslut ska Ni skriva till

Regeringen, Miljödepartementet. Ni ska skicka eller lämna in Ert överklagande till

Länsstyrelsen i Norrbottens län, 971 86 LULEÅ

För att Ert överklagande ska kunna prövas måste överklagandet ha kommit in till länsstyrelsen **inom tre veckor** från den dag Ni fick del av beslutet. Länsstyrelsen skickar därefter överklagandet till Regeringen, Miljödepartementet.

Ni ska i Ert överklagande ange

- * vilket beslut Ni överklagar (ärendets diarienummer och beslutsdag),
- * hur Ni vill att beslutet ska ändras och varför,
- * Ert namn, postadress och telefonnummer.

Ni ska underteckna Ert överklagande. Om Ni anlitar ombud kan istället ombudet underteckna överklagandet. I så fall ska fullmakt bifogas.

Om Ni behöver ytterligare upplysningar om hur man överklagar kan Ni vända Er till länsstyrelsen, telefon 0920 – 960 00.



SKÖTSELPLAN FÖR NATURRESERVATET LILL-HUVBERGET I PITEÅ KOMMUN

ALLMÄNT OM PLANEN

Naturreservatets syfte ska vara styrande för reservatets långsiktiga vård och förvaltning.

Områdets avgränsning redovisas i bilaga A.

Beskrivning och uppgifter om naturreservatet finns i beslutet 511-6374-10.

Denna skötselplan ska ses över inom en tioårsperiod och vid behov revideras.

Delar av naturreservatet ingår i nätverket Natura 2000. Det finns en särskild bevarandeplan för Natura 2000-området.

SYFTET MED NATURRESERVATET

Syftet med reservatet är att bevara områdets höga naturskogsvärden och opåverkade karaktär. Reservatet ska bevara den biologiska mångfalden samt den värdefulla naturmiljön i området och ge förutsättningar för de ingående ekosystemen att utvecklas naturligt. Syftet är även att de delar av reservatet som idag har lägre naturvärden ska utvecklas i riktning mot ett naturligt tillstånd.

Inom ramen för dessa mål ska reservatet ge möjlighet till naturupplevelser, friluftsliv och vetenskaplig forskning i orörd natur.

Syftet ska nås genom att:

- Inget skogsbruk bedrivs i området.
- Exploateringar och annan verksamhet som kan skada naturmiljön i området förhindras.
- Området lämnas till fri utveckling med möjlighet till avveckling av främmande trädslag samt naturvårdsbränning och/eller stängsling efter särskild utredning. I utvecklingsmarker kan även andra åtgärder genomföras.
- Trädfällning och påverkan på markskiktet undviks vid alla typer av åtgärder, med undantag för avveckling av främmande trädslag



BEVARANDEMÅL

Skog

i) Värdekärna

Skogsbestånden ska genom intern dynamik och andra naturliga processer fortsätta att utvecklas fritt.

ii) Utvecklingsmarker

Eventuella skötselåtgärder i områdets utvecklingsmarker bör utredas och tas upp vid en revidering av skötselplanen. Tillsvidare ska dessa områden fortsätta att utvecklas fritt i riktning mot naturskog.

Våtmarker

Våtmarkernas naturliga hydrologi och vegetation skall bevaras och endast förändras genom naturliga processer. Om det förekommer diken som kan komma att påverka områdets hydrologi negativt och på sikt utgör ett hot mot områdets naturvärden, bör åtgärder vidtas. Eventuella åtgärder, såsom igenläggning av diken, ska genomföras efter att en undersökning av områdets hydrologi har slutförts.

I nuläget finns det ingen naturvärdesbedömning som har gjorts specifikt för våtmarkerna i reservatet.

Sjöar och vattendrag

Den naturliga hydrologin och vegetationen skall bevaras och endast förändras genom naturliga processer.

I nuläget finns det ingen naturvärdesbedömning som har gjorts specifikt för vattenområdena i reservatet. Lill-Huvbergjärnen och Huvtjärnbäcken är en del av Byske älvsystem som ingår i Natura 2000. Flakaträsket och Flakabäcken är en del av Åby älvsystem som också ingår i Natura 2000.

Brand

Då området sedan tidigare är präglad av bränder bör spontant uppkommen brand få löpa fritt förutom i de områden där anläggningar finns i anslutning till sjöarna Flakaträsket och Holmtjärnen. Området som undantas från brand och som ska släckas vid en eventuell uppkomst av spontan brand, finns markerat på kartan i bilaga B. I övrigt ska brandbekämpning främst ske för att förhindra spridning utanför reservatet. Vid släckningsarbete ska så skonsamma metoder som möjligt användas och befintliga begränsningslinjer så som vägar, vattendrag och rågångar nyttjas i första hand. Fysiska ingrepp som fällning av träd eller anläggande av mineralgator bör undvikas.



Länsstyrelsen
Norrbotten

Datum
2011-04-28

Diarienummer
511-6374-10

NVR ID
NR2022609

GRÄNSER

Naturresevatets gränser ska markeras enligt Naturvårdsverkets anvisningar och snarast efter att naturresevatet har beslutats.

Kontroll av gränsmarkeringar och rågångar ska göras minst vart tionde år.

FRILUFTSLIV OCH INFORMATION

Information

Informationstavlor med föreskrifter sätts upp på lämplig plats vid resevatet. Förslagsvis på plats som markerats på kartan i bilaga B.

Aktuell information om naturresevatet ska finnas på länsstyrelsens hemsida.

Anläggningar

Länsstyrelsen ska utreda i vilket skick befintliga anläggningar är samt om det finns behov av ytterligare anläggningar i området. Förslag på placering av vindskydd samt rastplatser finns markerat på kartan i bilaga B.

Leder/stigar

Det finns flera gamla leder och stigar i området, se bilaga B. Delvis markerade stigar sträcker sig längs Holmtjärnens nordöstra sida samt Flakaträskets södra sida. Länsstyrelsen bör utreda vilket behov som finns av att underhålla dessa. För de leder/stigar som ska underhållas ska den exakta sträckningen mätas in. Om lederna/stigarna bedöms vara i dåligt skick ska detta åtgärdas. Förslag till förlängning av stigarna samt nya stigar, finns markerat på kartan i bilaga B.

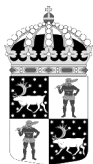


SAMMANFATTNING AV PRIORITERADE ÅTGÄRDER

Skötselåtgärd	När
Information på länsstyrelsens hemsida	Snarast efter att reservatet har beslutats
Utmärkning av reservatsgränsen	Snarast efter att reservatet har beslutats
Informationstavla vid reservatet	Snarast efter att reservatet har beslutats
Utreda behov av anläggningar samt status för befintliga anläggningar	Snarast efter att reservatet har beslutats
Utreda behov av nya stigar	Snarast efter att reservatet har beslutats
Utmärkning av stigar/leder samt utplacering av skyltar där behov finns	Snarast efter att reservatet har beslutats
Utreda behov av vindskydd	Snarast efter att reservatet har beslutats
Utreda tillgång till eldstäder och ved	Snarast efter att reservatet har beslutats
Översyn och eventuellt revidering av skötselplan	Senast 2021
Uppföljning av gränsmarkering	Minst vart tionde år
Underhåll av gränsmarkering	Vid behov

Bilaga:

- A. Karta med markslag
- B. Karta med anläggningar och stigar
- C. Artlista

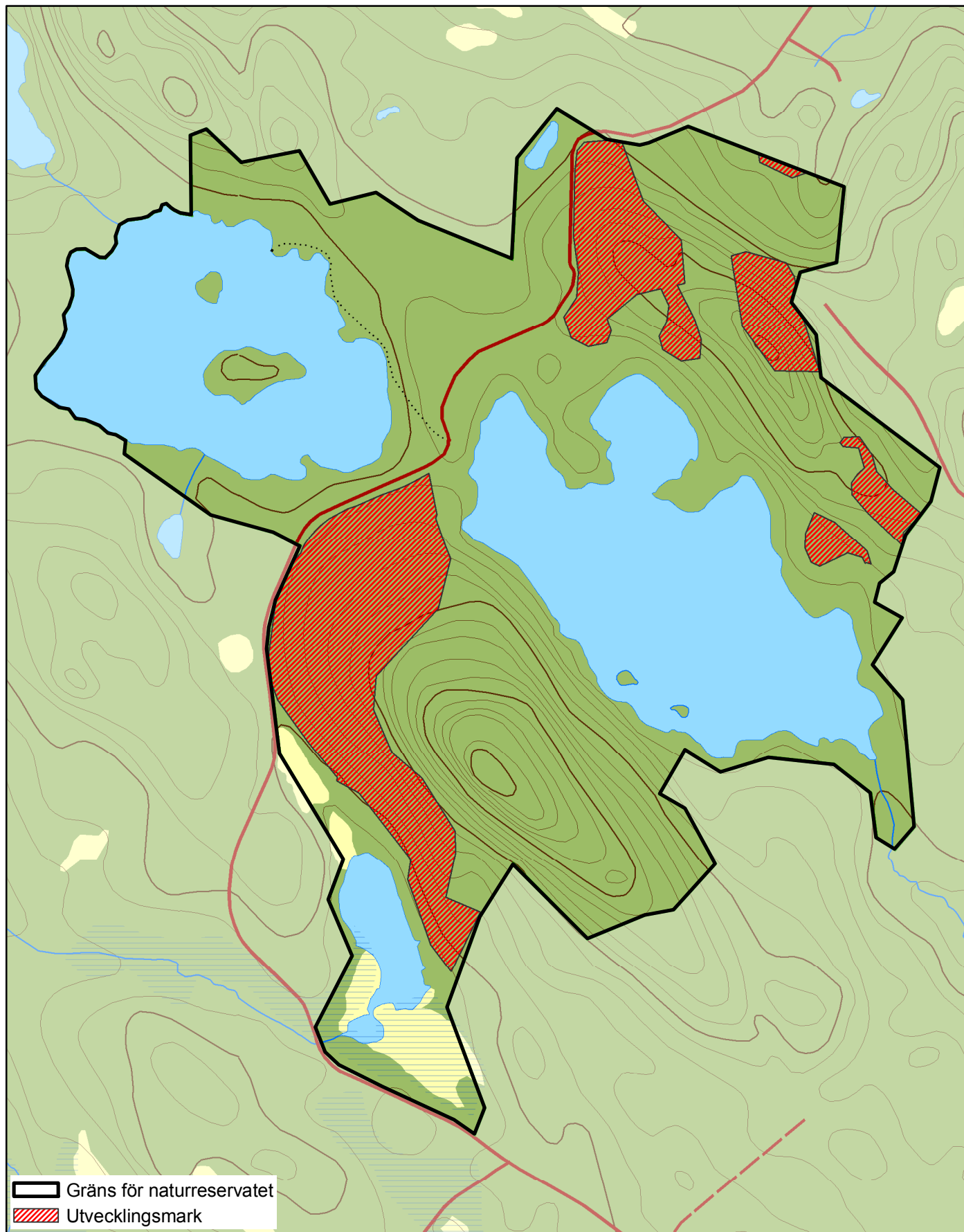


Länsstyrelsen
Norrbotten

Naturreseptatet Lill-Huvberget

Avgränsning och utvecklingsmark

Skala 1:10 000



© Copyright Lantmäteriet 2010. Ur GSD - Produkter, ärende 106-2004/188

0 0,5 kilometer

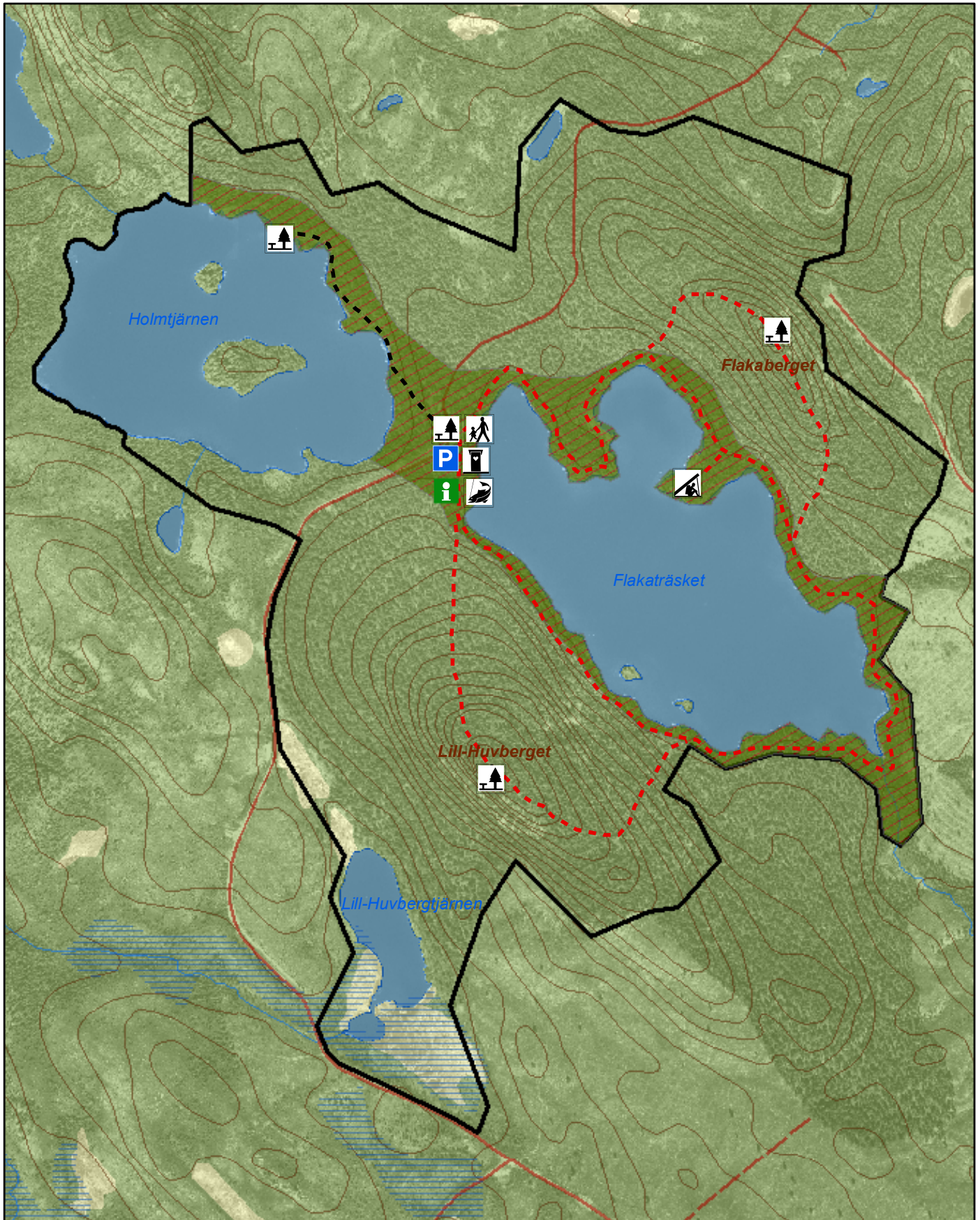




Naturreseptatet Lill-Huvberget

Area 180 ha

Skala 1:10 000



© Copyright Lantmäteriet 2010. Ur GSD - Produkter, ärende 106-2004/188

- Befintlig stig
- - - Förslag på stig
- Undantas från bränning
- Gräns för naturreseptatet

0 0,5 Kilometer





Artlista naturreservatet Lill-huvberget

- signalarter och rödlistade arter

Svampar

	Svenskt namn	Latinskt namn	Hotkategori
1.	Fläckporing	<i>Antrodia albobrunnea</i>	VU
2.	Gammelgransskål	<i>Pseudographis pinicola</i>	NT
3.	Gränsticka	<i>Phellinus nigrolimitatus</i>	NT
4.	Tallticka	<i>Phellinus pini</i>	NT

Hotkategorier enligt Artdatabankens rödlista 2010. VU=Sårbar, NT=Nära hotad.

Lavar och mossor

	Svenskt namn	Latinskt namn	Hotkategori
5.	Dvärgbägarlav	<i>Cladonia parasitica</i>	NT
6.	Talltagellav	<i>Bryoria fremontii</i>	
7.	Knappnåslav	<i>Chaenetocopsis fennica</i>	
8.	Blanksvart spiklav	<i>Calicium denigratum</i>	NT
9.	Knottrig blåslav	<i>Hypogymnia bitteri</i>	NT

Hotkategorier enligt Artdatabankens rödlista 2010. NT=Nära hotad.

Fåglar

	Svenskt namn	Latinskt namn	Hotkategori
10.	Tretåig hackspett	<i>Picoides tridactylus</i>	NT
11.	Duvhök	<i>Accipiter gentilis</i>	

Hotkategorier enligt Artdatabankens rödlista 2010. NT=Nära hotad.

Källa:

- Länsstyrelsen översiktliga inventering 2003
- ArtDatabanken