



Länsstyrelsen
Norrbotten

BESLUT

1 (9)

Datum
2011-04-28

Diarienummer
511-7475-10

NVR ID
NR2001019

UTVIDGNING AV NATURRESERVATET LIGGA I JOKKMOKKS KOMMUN SAMT REVIDERING AV RESERVATSFÖRESKRIFTER

BESLUT

Med stöd av 7 kap 4 § miljöbalken (1998:808), MB, beslutar länsstyrelsen att det område som utmärks på bifogad karta, bilaga 1, skall utgöra naturreservatet Ligga. Länsstyrelsen upphäver samtidigt, med stöd av 7 kap 7 § MB, det tidigare naturreservatsbeslutet den 10 januari 1997 med diarienummer 2312-11578-96. Området hade då namnet Ligga Domänreservat. Skälen för upphävandet är att hela det befintliga naturreservatet omfattas av det nya beslutet samt att det nya beslutet inte medför några lättnader i föreskrifterna.

Med stöd av 3 § förordningen om områdesskydd enligt miljöbalken m.m. (1998:1252) fastställer länsstyrelsen bifogad skötselplan (bilaga 4) med mål, riktlinjer och åtgärder för reservatets skötsel och förvaltning. I enlighet med 2 § ovannämnda förordning ska länsstyrelsen vara förvaltare av naturreservatet.

För att tillgodose syftet med reservatet beslutar länsstyrelsen med stöd av 7 kap 5, 6 och 30 §§ MB samt 22 § förordningen om områdesskydd enligt miljöbalken m. m. (1998:1252) att nedan angivna föreskrifter ska gälla i reservatet.

SYFTE

Syftet med reservatet är att bevara områdets höga naturskogsvärden och opåverkade karaktär. Reservatet ska bevara den biologiska mångfalden med dess flora och fauna och naturliga successioner samt den värdefulla naturmiljön i området och ge förutsättningar för de ingående ekosystemen att utvecklas naturligt. Syftet är även att de delar av reservatet som idag har lägre naturvärden ska utvecklas i riktning mot ett naturligt tillstånd.

Inom ramen för dessa mål ska reservatet ge möjlighet till naturupplevelser, friluftsliv och vetenskaplig forskning i orörd natur.



Länstyrelsen
Norrbotten

BESLUT

2 (9)

Datum
2011-04-28

Diarienummer
511-7475-10

NVR ID
NR2001019

Syftet ska nås genom att:

- Inget skogsbruk bedrivs i området.
- Exploateringar och annan verksamhet som kan skada naturmiljön i området förhindras.
- Området sköts enligt fastställd skötselplan. Inriktningen ska vara fri utveckling med Området lämnas till fri utveckling med möjlighet till avveckling av främmande trädslag samt naturvårdsbränning och/eller stängsling efter särskild utredning. I arronderingsmarker kan även andra åtgärder genomföras.
- Trädfällning och påverkan på markskiktet undviks vid alla typer av åtgärder, med undantag för avveckling av främmande trädslag.

UPPGIFTER OM NATURRESERVATET

Naturresevatets namn:	Ligga
Kommun:	Jokkmokk
Lägesbeskrivning:	16 km NO om centrala Jokkmokk
Area:	704 ha
Fastigheter och ägare:	Suoksäive 5:1 (del av), Sveaskog
Natura 2000:	Ligga SE0820189
Sameby:	Sierra (åretruntmarker)

RESERVATSFÖRESKRIFTER

A. Föreskrifter enligt 7 kap 5 § MB om inskränkningar i rätten att använda mark- och vattenområden inom reservatet.

Utöver vad som annars gäller enligt lag är det förbjudet att:

1. Bedriva skogsbruk.
2. Fälla eller på annat sätt skada levande eller döda träd och buskar eller tillvarata vindfällan.
3. På annat sätt än vad som anges under punkterna 1 och 2 skada eller förändra mark eller vegetation på land eller i vatten, t ex genom att borra, anordna upplag, gräva, schakta eller dumpa.
4. Uppföra byggnad eller annan fast anläggning.
5. Anlägga väg eller led.
6. Anlägga ledningar i luft, mark eller vatten.
7. Bedriva vattenverksamhet, t ex genom vattenreglering, muddring eller avledande av vatten.
8. Inplantera växt- eller djurart.



9. Släppa ut eller sprida avloppsvatten, gifter, vådliga ämnen, bekämpningsmedel, kalk eller växtnäringsämnen på land eller i vatten.
10. Framföra motordrivna fordon utanför befintlig väg.

Vidare är det utan länsstyrelsens tillstånd förbjudet att:

11. Utöka eller förändra befintlig byggnad eller anläggning.
12. Uppföra älg torn.
13. Sätta upp tavla, plakat, skylt, göra inskrift eller liknande.

Undantag från reservatsföreskrifterna i punkt A:

1. Föreskrifterna ska inte utgöra hinder för förvaltaren att utföra de åtgärder som krävs för reservatets vård och skötsel.
2. Ovanstående föreskrifter ska inte heller utgöra hinder för underhåll av befintliga byggnader, vägar eller andra anläggningar. Innan större underhållsåtgärder ska samråd ske med länsstyrelsen. Exempel på sådana åtgärder är byte av vägtrummor, dikesrensning samt breddning/trädsäkring av kraftledningar.
3. Utan hinder av ovanstående föreskrifter får renskötsel utövas i enlighet med rennäringslagen (1971:437). Före anordnandet av fasta anläggningar ska samråd ske med länsstyrelsen enligt 12 kap 6 § MB, enligt vad som framgår av förordningen (1998:904) om täkter och anmälan för samråd.
4. Vid uttransport av fälld älg eller björn får terrängskoter, t ex fyrhjuling, användas. Vid körning ska i första hand befintliga stigar och leder användas och särskild försiktighet ska iaktas för att undvika skador på mark och vegetation.
5. Föreskrifterna ska inte hindra inplantering av fisk i sjön Miessaure. Tillstånd att utplantera måste dock sökas enligt gällande bestämmelser, som för närvarande är 16 § förordningen (1994:1716) om fisket, vattenbruket och fiskerinäringen samt Fiskeriverkets föreskrifter om odling, utplantering och flyttning av fisk (FIFS 2001:3).
6. Snöskoteråkning är tillåten i reservatet på väl snötäckt mark. Vid körning ska i första hand befintliga stigar och leder användas och särskild försiktighet ska iaktas för att undvika skador på mark och vegetation.
7. I de fall totalförsvaret har intressen (anläggningar och/eller planerade grupperingsplatser) inom reservatet får tillsyn och skyddsarbetsuppgifter utföras utan hinder av föreskrifterna.

B. Föreskrifter enligt 7 kap 6 § MB om skyldighet att tåla visst intrång

Ägare och innehavare av särskild rätt till fastigheterna förpliktas att tåla att följande anordningar utförs och att följande åtgärder vidtas som behövs för att tillgodose syftet med naturreservatet.

1. Utmärkning av reservatet
2. Uppsättning och underhåll av informationstavla



3. Naturvårdsbränning efter särskild utredning.
4. Utförande av restaureringsåtgärder av engångskaraktär, exempelvis stängsling av ungskog eller avveckling av främmande trädslag.
5. Genomförande av undersökningar av djur- och växtarter samt av mark- och vattenförhållanden, inklusive uppföljning av bevarandemål.
6. Tillgängliggörande av reservatet för besökare, tex genom anläggande och underhåll av parkeringsplats, stigar, eldstäder och vindskydd.

C. Ordningsföreskrifter enligt 7 kap 30 § MB

Utöver vad som annars gäller är det för allmänheten förbjudet att:

1. Fälla eller på annat sätt skada levande eller döda träd och buskar.
2. Skada vegetationen i övrigt t ex genom att gräva upp växter såsom ris, örter, mossor eller lavar eller ta bort vedlevande svampar.
3. Fånga, skada, eller döda ryggradsdjur. Insamla ägg eller störa djurlivet genom att exempelvis klättra i boträd eller medvetet uppehålla sig i närheten av fågelbo, lya eller gryt.
4. Insamla ryggradslösa djur.
5. Förstöra eller skada berg, jord eller sten på land eller i vatten genom att t ex borra, hacka, spränga, rista, gräva eller måla.
6. Skräpa ner.
7. Göra upp en eld som är större än ca 0,5 meter i diameter.
8. Framföra motordrivna fordon utanför befintlig väg.

Undantag från reservatsföreskrifterna i punkt C:

1. Snöskoteråkning är tillåten i reservatet på väl snötäckt mark. Vid körning ska i första hand befintliga stigar och leder användas och särskild försiktighet ska iakttas för att undvika skador på mark och vegetation.
2. I reservatet är det utan hinder av föreskrifterna tillåtet att jaga och fiska i enlighet med gällande lagstiftning.
3. Bär- och matsvampplockning är tillåtet i området.

FÖRESKRIFTERNAS IKRAFTTRÄDANDE

Föreskrifterna träder i kraft tre veckor efter den dag de publicerades i länets författningssamling. Ordningsföreskrifter enligt 7 kap. 30 § MB gäller omedelbart.



SKÅLEN FÖR LÄNSSTYRELSENS BESLUT

Beskrivning av området

Area:	704 ha
Naturtyper:	Skogsmark ca 392 ha, varav produktiv skog ca 315 ha Vatten ca 53 ha Myr ca 258 ha

Ligga är ett långsmalt naturreservat beläget ca 16 km NO om Jokkmokk, på den nedre delen av berget Råvvåives sydsluttning, söder om Stora Luleälv i Jokkmokks kommun. En del av området avsattes redan år 1960 som domänreservat av dåvarande Domänverket och överfördes till naturreservat år 1997.

Miessaurebäcken rinner i sydostlig riktning genom hela reservatet från sjön Miessaure i norra delen. Reservatet omfattar större delen av sjön som är ett populärt fiskevatten med både öring och harr. En bit upp i sluttningen och parallellt med bäcken skär en gammal skogsbilväg genom området.

Skogsmarken i Ligga utgörs främst av gammal och starkt brandpräglad barrblandskog. Inslaget av tall är stort och det finns även partier som nästan helt domineras av tall. I anslutning till mindre kärr i den nedre delen av sluttningen finns även en hel del grova aspar. Nere vid Miessaurebäcken övergår landskapet i myrmarker och kärr. Längs med mindre bäckdrag i myrområdet står björk- och gransumpskogar och på myrholmarna växer urskogsartad barrblandskog.

Skogen är skiktad och olikåldrig, med mer än 300 år gamla överståndare och enstaka tallar som är betydligt äldre, uppskattningsvis omkring 400 år. Spår av tre bränder kan ses i området och det är dessa bränder, tillsammans med klimatet, som framförallt har präglat skogens struktur. De två senaste stora bränderna har daterats till omkring år 1680 respektive år 1860. En tydlig generation tallar etablerades vid den senaste branden och är nu i åldern 120-140 år. Nyetablering av björk förekommer. Däremot tycks asp, som ju betas mycket hårt, ha svårare att etablera sig.

Våtmarkerna inom reservatet är av högsta naturvärdesklass enligt länsstyrelsens våtmarksinventering, på grund av sin opåverkade hydrologi och artrikedom. I de olika kärrtyperna har närmare 60 arter av mossor påträffats varav en stor mängd arter som indikerar att berggrunden i området är rik. I området finns flera rikkärr där vegetationen domineras av brunmossor, örter, starr- och gräsarter.. Här finns bland annat maskgulmossa och späd skorpionmossa som båda är typiska rikkärrsarter. Flera av kärren är påverkade av källor och hyser därför en mycket speciell flora.

Förutom de artrika våtmarkerna hyser även skogen inom reservatet många arter. Tjädern är en av de fåglar som trivs i området och här finns även järpe, tretåig hackspett och spillkråka. Tallstocksticka, fläckporing och reliktböck är arter som förekommer förhållandevis frekvent i reservatet, vilket indikerar att den glesa, brandpräglade gamla tallskogen har mycket höga naturkvaliteter. Även den sällsynta nornan växer i Ligga och med lite tur kan man under försommaren få se denna vaniljdoftande ört blomma.



Dimensionsavverkningar har förekommit i större delen av reservatet, förmodligen under senare delen av 1800-talet, men sedan dess har skogen i stort sett fått stå orörd. Detta gör att det finns gott om död ved i området, såväl stående som liggande, vilket höjer skogens bevarandevärde och bidrar till dess artrikedom och naturskogsprägel.

Länsstyrelsens bedömning

I reservatet ingår ett stort varierat gammelskogsområde med flera olika skogstyper samt en myrmosaik med mycket höga naturvärden. Området är mycket värdefullt ur naturvårdssynpunkt och rymmer en mångfald av växter och djur knutna till dessa miljöer. Skogsavverkning eller annan exploatering skulle innebära att områdets naturvärden äventyras. Med anledning av detta har frågan om bildande av ett naturreservat aktualiserats.

Beslutet följer gällande riktlinjer för prioritering av naturreservatsskydd och Sveriges internationella åtaganden om skydd av den biologiska mångfalden, samt Sveriges miljökvalitetsmål. Överenskommelsen ger därmed ett värdefullt bidrag till uppfyllandet av delmål 1 *Långsiktigt skydd av skogsmark* i miljökvalitetsmålet *Levande skogar*.

Länsstyrelsen bedömer att ett naturreservat i det aktuella området är förenligt med kommunens översiktsplan och med hushållningsbestämmelserna i 3 och 4 kap. MB.

Vid en vägning mellan enskilda och allmänna intressen i enlighet med 7 kap 25 § MB, bedömer länsstyrelsen att den inskränkning i den enskildes rätt att använda mark och vatten som beslutet innebär, inte går längre än vad som krävs för att syftet med naturreservatet ska tillgodoses.

I enlighet med vad som sägs i 4 och 5 §§ förordningen (2007:1244) om konsekvensutredning vid regelgivning, bedömer Länsstyrelsen att den föreslagna ordningsföreskriften enligt 7 kap 30 § MB innebär så begränsade konsekvenser, såväl kostnadsmässiga som i övrigt att det saknas skäl för en konsekvensutredning av regelgivningen.

ÄRENDETS BEREDNING

Naturreservatet Ligga avsattes 1960 som domänreservat eftersom det är ett varierat naturskogsområde vilket ger utrymme åt en mångfald av växter och djur knutna till olika typer av skogsmiljöer. Angränsande skogsmarker är hårt avverkade och reservatet är därför mycket värdefullt ur bevarandesynpunkt. I samband med Domänverkets bolagisering 1992 gjorde länsstyrelsen på uppdrag av Naturvårdsverket en bedömning av vilka domänreservat i länet som har så höga naturvärden att de bör ges långsiktigt skydd som naturreservat. Naturreservatet Ligga hör till de områden som länsstyrelsen valde ut.



Länsstyrelsen
Norrbotten

BESLUT

7 (9)

Datum
2011-04-28

Diarienummer
511-7475-10

NVR ID
NR2001019

Naturvårdsverket och Assi Domän slöt 1995 ett avtal om naturreservatsbildning av ett antal särskilt värdefulla domänreservat i hela landet. Naturreservatet Ligga är ett av områdena som omfattas av avtalet. Beslut om bildade av naturreservatet Ligga Domänreservat togs den 1 oktober 1997.

Den ursprungliga delen av naturreservatet ingår i nätverket Natura 2000. Regeringen föreslog 1995 området till EU-kommissionen som 2005 fastställde naturreservatet Ligga som ett område av gemenskapsintresse (SCI).

De höga naturvärdena inom den utvidgade delen av naturreservatet uppmärksammades i samband med en inventering av skyddsvärda statliga skogar som länsstyrelsen och Naturvårdsverket genomförde under åren 2003-2005. Inventeringen gjordes på uppdrag av regeringen och redovisades i Naturvårdsverkets rapporter 5339, 5344, 5345 och 5473. För Norrbottens län redovisades totalt 432 områden som skyddsvärda.

Under 2005 slöts en överenskommelse mellan Naturvårdsverket, Sveaskog och länsstyrelserna i Norrbotten respektive Västerbotten, om hur de skyddsvärda områdena från inventeringen skulle bevaras långsiktigt. Överenskommelsen redovisades i en rapport (Naturvårdsverket, rapport 5498) där 168 områden i Norrbottens län pekades ut som blivande naturreservat. Utvidgningen av naturreservatet Ligga är ett av dessa områden.

Naturvårdsverket och Sveaskog AB träffade den 13 juni 2008 en överenskommelse om formellt skydd av 431 särskilt värdefulla naturskogsområden i hela landet. Denna innebär att områdena, på i överenskommelsen angivna villkor, kan avsättas som naturreservat utan krav på ekonomisk ersättning till Sveaskog. För länets del omfattas de områden som redovisats som naturreservat i Naturvårdsverkets rapport 5498.

Beslutet har föregåtts av samråd med Jokkmokks kommun som motsätter sig förslaget. Kommunen efterfrågar motivet till ytterligare reservat och har bland annat invändningar mot att arealen skyddad natur i kommunen ökar.

Länsstyrelsen vill tydliggöra att arbetet med skydd av värdefulla skogar sker på uppdrag av regering och riksdag, inom ramen för miljömålet *Levande skogar*. Urvalet av skogar som ska ges skydd som naturreservat styrs av de nationella och regionala strategierna för skogsskydd. Grunden är en värdebaserad ansats där områdenas naturvärden är styrande för urvalet, allt för att de avsättningar som görs för att uppnå miljömålet ska utgöras av skogar med så höga naturvärden som möjligt. Andelen skyddad skog kommer därför att variera mellan kommunerna.

Förslaget har också remitterats till Försvarmakten, SGU och Skogsstyrelsen. De har angett att de inte har något att erinra mot förslaget.

Markägaren Sveaskog har getts tillfälle att yttra sig över förslaget. Sveaskog är positiv till reservatsbildningen men anger i sitt yttrande att mer utrymme bör lämnas i beslut och skötselplan för naturvårdande skötsel av naturreservatet, exempelvis genom att ändra syftesbeskrivningen för att öppna upp för fler skötselmetoder än naturvårdsbränning. Sveaskog har även föreslagit aktiv bränning som skötselåtgärd i reservaten.



Länsstyrelsen
Norrbotten

BESLUT

8 (9)

Datum
2011-04-28

Diarienummer
511-7475-10

NVR ID
NR2001019

Länsstyrelsen har i syftet öppnat för att fler skötselmetoder än naturvårdsbränning kan användas även i utvecklingsmarker. I övrigt bedömer dock länsstyrelsen att beslutet och skötselplanen redan ger tillräckliga möjligheter för naturvårdande skötsel. Att fri utveckling ska råda i de delar som har högsta skogliga naturvärden ligger även i linje med Naturvårdsverkets riktlinjer. Länsstyrelsen finner därför inte skäl att förändra beslutet ytterligare med anledning av Sveaskogs synpunkter. Länsstyrelsen har inte haft möjlighet att utreda vilka områden som kan vara lämpliga för bränning men planerar att ta fram en övergripande brandstrategi för länets naturreservat. Skötselplanerna kommer därefter att revideras för de reservat där bränning eller andra aktiva skötselåtgärder aktualiseras.

Svenska Kraftnät har en ledningsrätt för starkström som berör området och de har därför förelagts att yttra sig över förslaget. Svenska Kraftnät påpekar behovet av att underhålla ledningar som finns i reservatet.

Länsstyrelsen vill klargöra att fortsatt drift och underhåll är undantaget reservatsföreskrifterna och att det har förtydligats i föreskrifterna när samråd ska ske.

Sierrri sameby har förelagts att yttra sig över förslaget. Inget svar har inkommit.

Beslutet har även föregåtts av samråd med Naturvårdsverket som har avstått från att svara.

Utöver detta har Länsstyrelsen även gjort vissa ändringar i B- och C-föreskrifterna. Under B-föreskrifterna har det förtydligats vad markägaren ska tåla och under C-föreskrifterna har punkterna 6 och 7 lagts till.

HUR MAN ÖVERKLAGAR

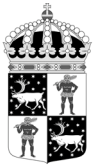
Detta beslut kan överklagas hos Regeringen (Miljödepartementet) enligt bilaga 3.

DE SOM DELTAGIT I LÄNSSTYRELSENS BESLUT

I detta ärende har beslut tagits av landshövding Per-Ola Eriksson, efter föredragning av naturvårdshandläggare Emilia Vesterberg. I den slutliga handläggningen av ärendet har även chefen för naturvårdsenheten Ronny Edin och länsassessor Cecilia Fryk deltagit.

Per-Ola Eriksson

Emilia Vesterberg



Länsstyrelsen
Norrbotten

BESLUT

9 (9)

Datum
2011-04-28

Diarienummer
511-7475-10

NVR ID
NR2001019

Bilagor:

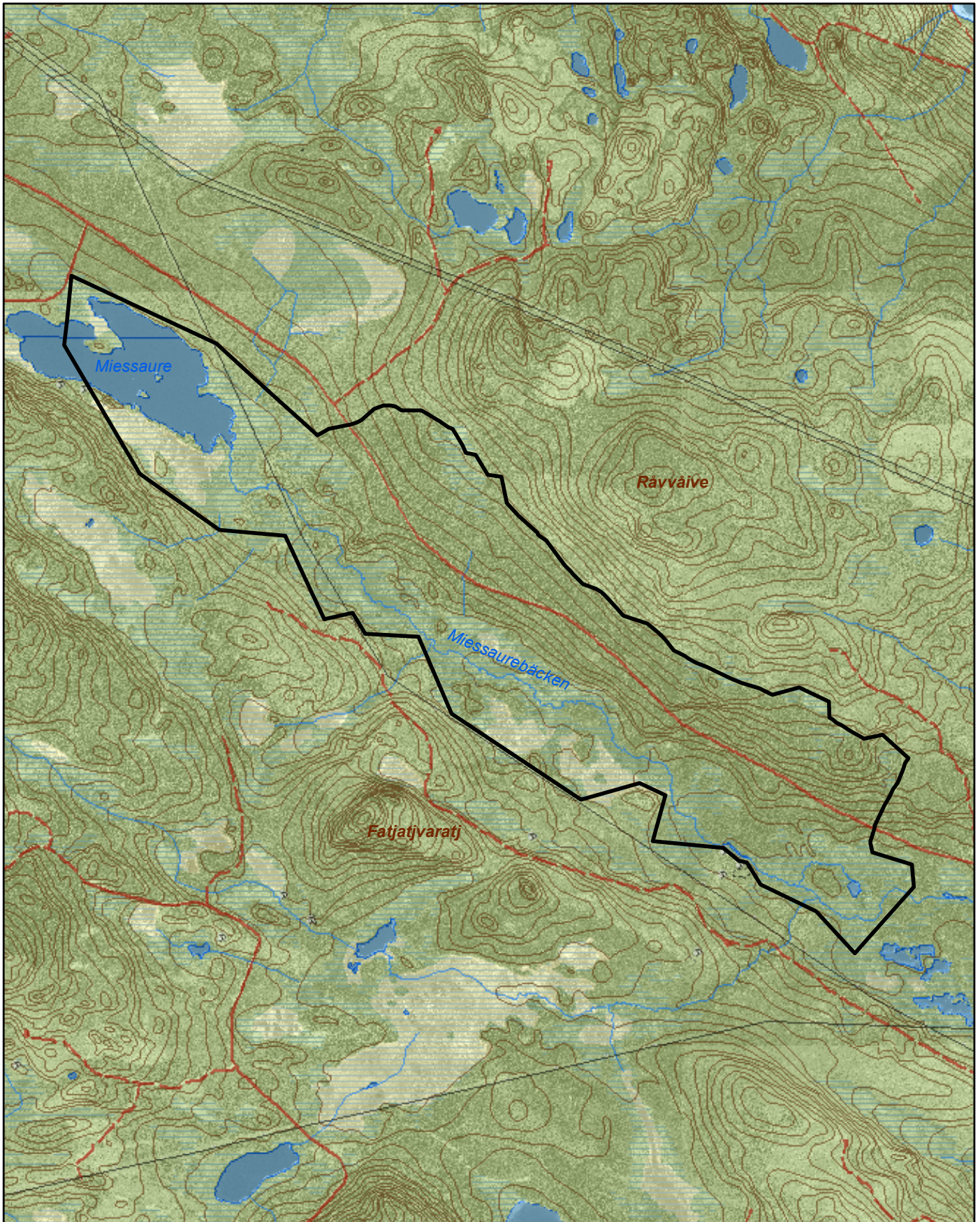
1. Karta över reservatet
2. Översiktskarta
3. Hur man överklagar
4. Skötselplan




Naturresevatet Ligga

Area 704 ha

Skala 1:35 000

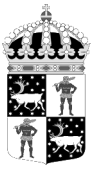
Länsstyrelsen
Norrbotten

© Copyright Lantmäteriet 2011. Ur GSD - Produkter, ärende 106-2004/188

 Gräns för naturreservatet

0 1 2 Kilometer



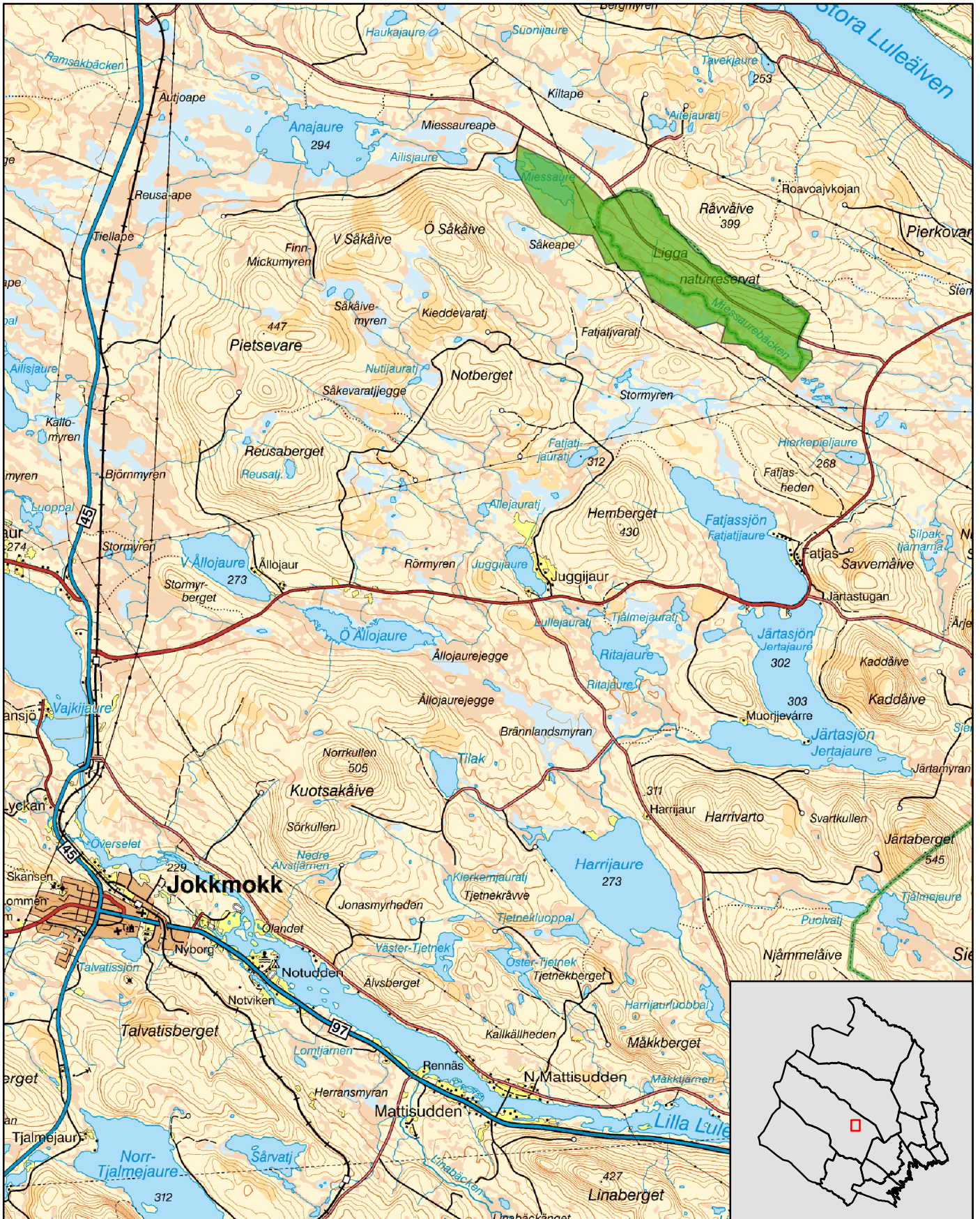


Naturreseptatet Ligga


Jokkmokks kommun

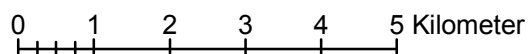
Skala 1:100 000

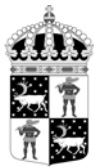
Länsstyrelsen
Norrbotten



© Copyright Lantmäteriet 2011. Ur GSD - Produkter, ärende 106-2004/188

 Naturreseptatet Ligga





Länsstyrelsen
Norrbotten

Bilaga 3

HUR MAN ÖVERKLAGAR

Om Ni vill överklaga länsstyrelsens beslut ska Ni skriva till

Regeringen, Miljödepartementet. Ni ska skicka eller lämna in Ert överklagande till

Länsstyrelsen i Norrbottens län, 971 86 LULEÅ

För att Ert överklagande ska kunna prövas måste överklagandet ha kommit in till länsstyrelsen **inom tre veckor** från den dag Ni fick del av beslutet. Länsstyrelsen skickar därefter överklagandet till Regeringen, Miljödepartementet.

Ni ska i Ert överklagande ange

- * vilket beslut Ni överklagar (ärendets diarienummer och beslutsdag),
- * hur Ni vill att beslutet ska ändras och varför,
- * Ert namn, postadress och telefonnummer.

Ni ska underteckna Ert överklagande. Om Ni anlitar ombud kan istället ombudet underteckna överklagandet. I så fall ska fullmakt bifogas.

Om Ni behöver ytterligare upplysningar om hur man överklagar kan Ni vända Er till länsstyrelsen, telefon 0920 – 960 00.



SKÖTSELPLAN FÖR NATURRESERVATET LIGGA I JOKKMOKKS KOMMUN

ALLMÄNT OM PLANEN

Naturreservatets syfte ska vara styrande för reservatets långsiktiga vård och förvaltning.

Områdets avgränsning redovisas i bilaga A.

Beskrivning och uppgifter om naturreservatet finns i beslutet 511-07475-10.

Denna skötselplan ska ses över inom en tioårsperiod och vid behov revideras.

Delar av naturreservatet ingår i nätverket Natura 2000. Det finns en särskild bevarandeplan för Natura 2000-området.

SYFTET MED NATURRESERVATET

Syftet med reservatet är att bevara områdets höga naturskogsvärden och opåverkade karaktär. Reservatet ska bevara den biologiska mångfalden samt den värdefulla naturmiljön i området och ge förutsättningar för de ingående ekosystemen att utvecklas naturligt. Syftet är även att de delar av reservatet som idag har lägre naturvärden ska utvecklas i riktning mot ett naturligt tillstånd.

Inom ramen för dessa mål ska reservatet ge möjlighet till naturupplevelser, friluftsliv och vetenskaplig forskning i orörd natur.

Syftet ska nås genom att:

- Inget skogsbruk bedrivs i området.
- Exploateringar och annan verksamhet som kan skada naturmiljön i området förhindras.
- Området lämnas till fri utveckling med möjlighet till avveckling av främmande trädslag samt naturvårdsbränning och/eller stängsling efter särskild utredning. I arronderingsmarker kan även andra åtgärder genomföras.
- Trädfällning och påverkan på markskiktet undviks vid alla typer av åtgärder, med undantag för avveckling av främmande trädslag.



BEVARANDEMÅL

Skog

i) Värdekärna

Skogsbestånden ska genom intern dynamik och andra naturliga processer fortsätta att utvecklas fritt.

ii) Arronderingsmarker

Eventuella skötselåtgärder i områdets arronderingsmarker bör utredas och tas upp vid en revidering av skötselplanen. Tillsviare ska dessa områden fortsätta att utvecklas fritt i riktning mot naturskog.

Våtmarker

Våtmarkernas naturliga hydrologi och vegetation skall bevaras och endast förändras genom naturliga processer.

Våtmarkerna inom reservatet är av högsta naturvärdesklass enligt länsstyrelsens våtmarksinventering, på grund av sin opåverkade hydrologi och artrikedom. I de olika kärrtyperna har närmare 60 arter av mossor påträffats varav en stor mängd arter som indikerar att berggrunden i området är rik. I området finns flera rikkärr där vegetationen domineras av brunmossor, örter, starr- och gräsarter. Flera av kärren är påverkade av källor och hyser därför en mycket speciell flora.

Sjöar och vattendrag

Den naturliga hydrologin och vegetationen skall bevaras och endast förändras genom naturliga processer.

I nuläget finns det ingen naturvärdesbedömning som har gjorts specifikt för sjön Miessaure eller Miessaurebäcken i reservatet.

Brand

Skogen i reservatet är brandpräglad och det vore önskvärt att området även fortsättningsvis tillåts brinna om spontan brand uppstår. Brandbekämpning ska främst ske för att förhindra spridning utanför reservatet. Vid släckningsarbete ska så skonsamma metoder som möjligt användas och befintliga begränsningslinjer så som vägar, vattendrag och rågångar nyttjas i första hand. Fysiska ingrepp som fällning av träd eller anläggande av mineralgator bör undvikas.



Länsstyrelsen
Norrbotten

Datum
2011-04-28

Diarienummer
511-7475-10

NVR ID
NR2001019

GRÄNSER

Naturreservatets gränser ska markeras enligt Naturvårdsverkets anvisningar och snarast efter att reservatet har beslutats.

Tidigare gränsmarkering som blivit inaktuell på grund av utvidgningen av reservatet ska tas bort.

Kontroll av gränsmarkeringar och rågångar ska göras minst vart tionde år.

FRILUFTSLIV OCH INFORMATION

Ny och uppdaterad informationstavla med föreskrifter som ersätter den tidigare informationsskylten sätts upp på lämplig plats vid reservatet. Förslagsvis på samma plats som där den gamla skylten sitter och som markerats på kartan i bilaga B.

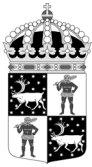
Aktuell information om naturreservatet ska finnas på länsstyrelsens hemsida.

Anläggningar

Utmed vägen mitt i reservatet ligger en delvis handikappanpassad rastplats med vindskydd, eldplats, soprum, toalett och vedbod. Länsstyrelsen ska utreda i vilket skick befintliga anläggningar är samt om det finns ytterligare anläggningar i området. Länsstyrelsen ska även utreda vilket behov som finns av anläggningar för det rörliga friluftslivet i området. Befintliga anläggningar är markerade på kartan i bilaga B.

Leder/stigar

Tvårs över vägen leder en cirka 20 meter lång spång fram till en kalkälla. Spången är i dåligt skick och behöver åtgärdas. Länsstyrelsen ska utreda om behov finns att markera ut stigen till kalkällan samt även om det finns behov av nya stigar/leder i området.



Länsstyrelsen
Norrbotten

SKÖTSELPLAN

Datum
2011-04-28

Bilaga 4

4 (4)

Diarienummer
511-7475-10

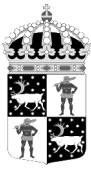
NVR ID
NR2001019

SAMMANFATTNING AV PRIORITERADE ÅTGÄRDER

Skötselåtgärd	När
Information på länsstyrelsens hemsida	Snarast efter att reservatet har beslutats
Utmärkning av reservatsgränsen och borttagning av inaktuell gränsmarkering	Snarast efter att reservatet har beslutats
Utreda behov av anläggningar samt status för befintliga anläggningar	Snarast efter att reservatet har beslutats
Ta bort eller reparera spång till kalkkällan	Snarast
Utreda behov av leder/stigar samt underhåll av befintliga stigar	Snarast efter att reservatet har beslutats
Ny och aktuell informationstavla vid reservatets parkeringsplats	Snarast efter att reservatet har beslutats
Översyn och eventuellt revidering av skötselplan	Senast 2021
Uppföljning av gränsmarkering	Minst vart tionde år
Underhåll av gränsmarkering	Vid behov
Underhåll av normallokaler	Vid behov

Bilaga:

- A. Karta över information mm
- B. Karta över äldre avgränsning
- C. Artlista



Länsstyrelsen
Norrbotten

511-7475-10

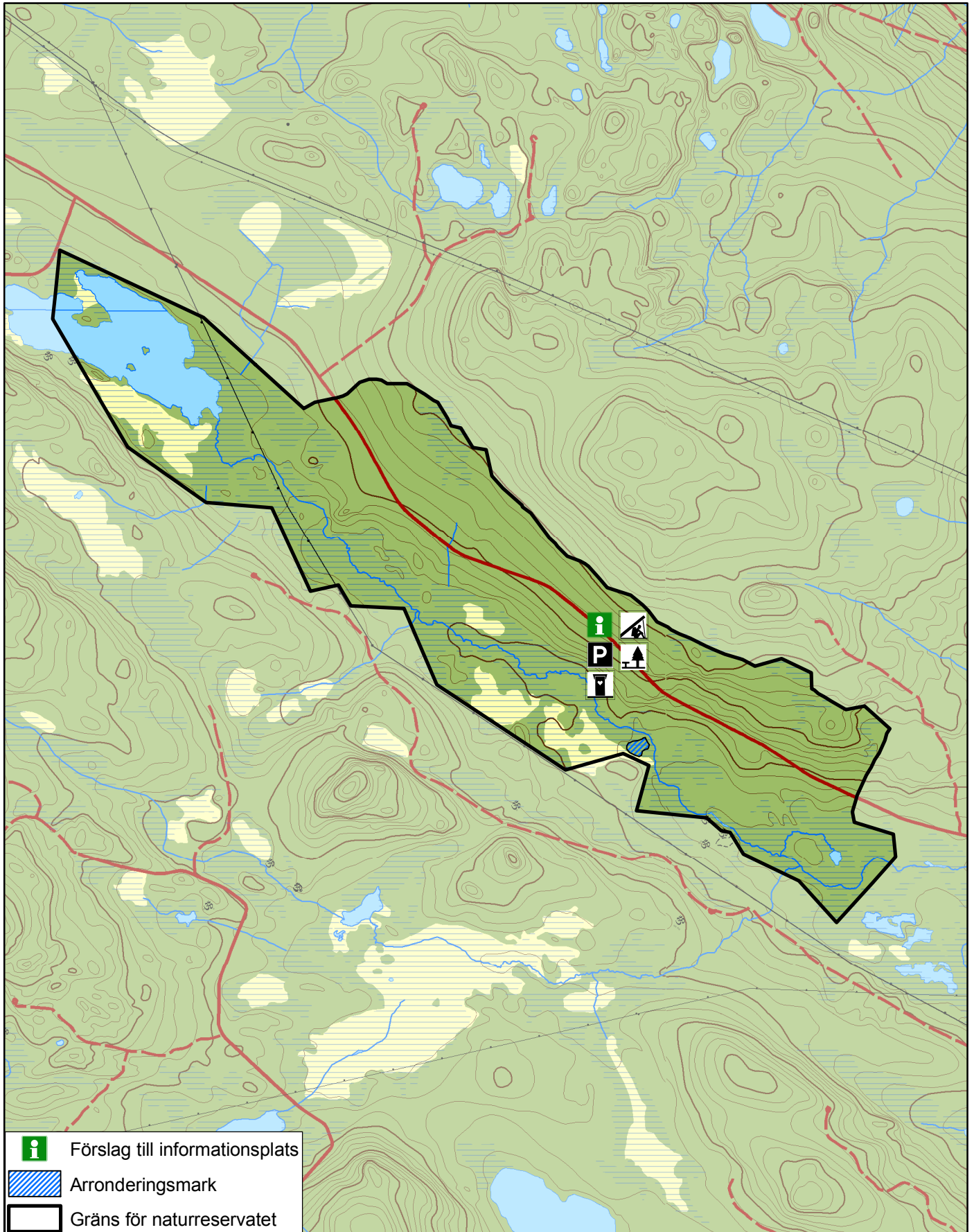
NR2001019

Bilaga A

Naturreseptatet Ligga

Avgränsning, arronderingsmark och information

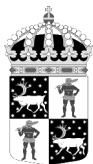
Skala 1:35 000



© Copyright Lantmäteriet 2011. Ur GSD - Produkter, ärende 106-2004/188

0 0,5 1 2 Kilometer





Länsstyrelsen
Norrbotten

511-7475-10

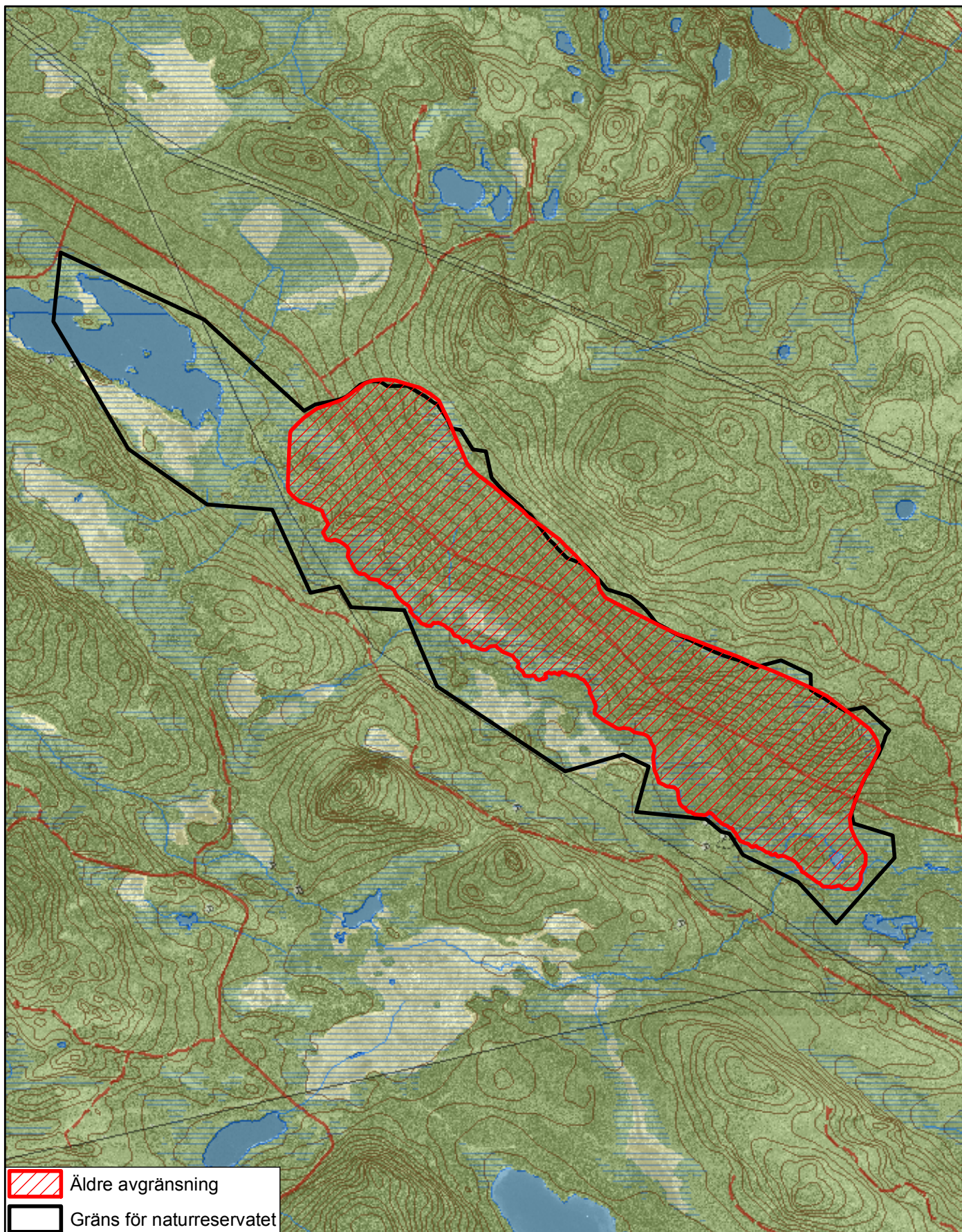
NR2001019

Bilaga B

Naturreservatet Ligga

Äldre avgränsning

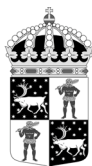
Skala 1:35 000



© Copyright Lantmäteriet 2011. Ur GSD - Produkter, ärende 106-2004/188

0 0,5 1 2 Kilometer





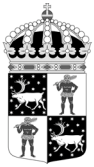
Artlista naturreservatet Ligga

- signalarter och rödlistade arter

Svampar

	Svenskt namn	Latinskt namn	Hotkategori
1.	Kritporing	<i>Antrodia crassa</i>	CR
2.	Rosenticka	<i>Fomitopsis rosea</i>	NT
3.	Svartvit taggsvamp	<i>Phellodon melaleucus</i>	NT
4.	Taigaskinn	<i>Laurilia sulcata</i>	VU
5.	Rynkskinn	<i>Phlebia centrifuga</i>	NT
6.	Gräddporing	<i>Cinereomyces lenis</i>	VU
7.	Vaddporing	<i>Anomoporia kamtschatica</i>	NT
8.	Lappticka	<i>Amylocystis lapponica</i>	VU
9.	Goliatmusseron	<i>Tricholoma matsutake</i>	VU
10.	Fläckporing	<i>Antrodia albobrunnea</i>	VU
11.	Ullticka	<i>Phellinus ferrugineofuscus</i>	NT
12.	Gränsticka	<i>Phellinus nigrolimitatus</i>	NT
13.	Sprickporing	<i>Diplomitoporus crustulinus</i>	VU
14.	Blå taggsvamp	<i>Hydnellum caeruleum</i>	NT
15.	Lakritsmusseron	<i>Tricholoma apium</i>	VU
16.	Lateritticka	<i>Oligoporus lateritius</i>	VU
17.	Tallstocksticka	<i>Gloeophyllum protractum</i>	VU
18.	Granticka	<i>Phellinus chrysoloma</i>	NT
19.	Harticka	<i>Inonotus leporinus</i>	NT
20.	Violmussling	<i>Trichaptum laricinum</i>	NT
21.	Skivticka	<i>Daedaleopsis septentrionalis</i>	
22.	Violtagging	<i>Trichaptum fusco-violaceum</i>	
23.	Blodticka	<i>Gleoporus taxicola</i>	
24.	Myrjordtunga	<i>Geoglossum glabratum</i>	

Hotkategorier enligt Artdatabankens rödlista 2010. CR=Akut hotad, VU=Sårbar, NT=Nära hotad.



Datum
2011-04-28

Diarienummer
511-07475-10

NVR ID
NR2001019

Lavar

	Svenskt namn	Latinskt namn	Hotkategori
25.	Knottrig blåslav	<i>Hypogymnia bitteri</i>	NT
26.	Dvärgbägarlav	<i>Cladonia parasitica</i>	NT

Hotkategorier enligt Artdatabankens rödlista 2010. NT=Nära hotad.

Mossor

	Svenskt namn	Latinskt namn	Hotkategori
27.	Maskgulmossa	<i>Pseudocalliergon trifarium</i>	
28.	Späd skorpionmossa	<i>Scorpidium cossonii</i>	

Kärlväxter

	Svenskt namn	Latinskt namn	Hotkategori
29.	Norna	<i>Calypso bulbosa</i>	NT

Hotkategorier enligt Artdatabankens rödlista 2010. NT=Nära hotad.

Fåglar

	Svenskt namn	Latinskt namn	Hotkategori
30.	Spillkråka	<i>Cryocopus martius</i>	
31.	Tretåig hackspett	<i>Picoides tridactylus</i>	NT
32.	Tjäder	<i>Tetrao urogallus</i>	

Hotkategorier enligt Artdatabankens rödlista 2010. NT=Nära hotad.

Källa:

- ArtDatabanken
- Länsstyrelsen översiktliga inventering