



BILDANDE AV NATURRESERVATET LAXFORSBERGET I ÖVERKALIX KOMMUN

BESLUT

Med stöd av 7 kap 4 § miljöbalken (1998:808), MB, beslutar länsstyrelsen att det område som utmärkts på bifogad karta, bilaga 1, skall utgöra naturreservatet Laxforsberget. Lantmäteriets slutliga inmätning av området kan innebära mindre justeringar av reservatets avgränsning och areal.

Med stöd av 3 § förordningen om områdesskydd enligt miljöbalken m.m. (1998:1252) fastställer länsstyrelsen bifogad skötselplan (bilaga 4) med mål, riktlinjer och åtgärder för reservatets skötsel och förvaltning. I enlighet med 2 § ovannämnda förordning ska länsstyrelsen vara förvaltare av naturreservatet.

För att tillgodose syftet med reservatet beslutar länsstyrelsen med stöd av 7 kap 5, 6 och 30 §§ MB samt 22 § förordningen om områdesskydd enligt miljöbalken m. m. (1998:1252) att nedan angivna föreskrifter ska gälla i reservatet.

SYFTE

Syftet med reservatet är att områdets höga naturskogsvärden och karaktär av orörd vildmark ska bevaras. Reservatet ska bevara den biologiska mångfalden samt den värdefulla naturmiljön i området och ge förutsättningar för de ingående ekosystemen att utvecklas naturligt.

Inom ramen för dessa mål ska reservatet ge möjlighet till naturupplevelser, friluftsliv och vetenskaplig forskning i orörd natur.

Syftet ska nås genom att:

- Inget skogsbruk bedrivs i området.
- Exploateringar och annan verksamhet som kan skada naturmiljön i området förhindras.
- Området lämnas till fri utveckling med möjlighet till avveckling av främmande trädslag samt naturvårdsbränning och/eller stängsling efter särskild utredning.
- Trädfällning och påverkan på markskiktet undviks vid alla typer av åtgärder, med undantag för avveckling av främmande trädslag.



UPPGIFTER OM NATURRESERVATET

Naturresevatets namn:	Laxforsberget
Kommun:	Överkalix
Lägesbeskrivning:	30 km NV om Överkalix
Area:	ca 862 ha
Fastigheter och ägare:	Ängesån 10:1 (del av) Sveaskog
Natura 2000:	Berör Torne och Kalix älvsystem (SE0820430)
Sameby:	Ängeså

RESERVATSFÖRESKRIFTER

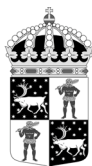
A. Föreskrifter enligt 7 kap 5 § MB om inskränkningar i rätten att använda mark- och vattenområden inom reservatet.

Utöver vad som annars gäller enligt lag är det förbjudet att:

1. Bedriva skogsbruk.
2. Fälla eller på annat sätt skada levande eller döda träd och buskar eller tillvarata vindfällan.
3. På annat sätt än vad som anges under punkterna 1 och 2 skada eller förändra mark eller vegetation på land eller i vatten, t ex genom att borra, anordna upplag, gräva, schakta eller dumpa.
4. Uppföra byggnad eller annan fast anläggning.
5. Anlägga väg eller led.
6. Anlägga ledningar i luft, mark eller vatten.
7. Bedriva vattenverksamhet, t ex genom vattenreglering, muddring eller avledande av vatten.
8. Inplantera växt- eller djurart.
9. Släppa ut eller sprida avloppsvatten, gifter, vådliga ämnen, bekämpningsmedel, kalk eller växtnäringsämnen på land eller i vatten.
10. Framföra motordrivna fordon.

Vidare är det utan länsstyrelsens tillstånd förbjudet att:

11. Utöka eller förändra befintlig byggnad eller anläggning.
12. Uppföra älgtoarn.
13. Sätta upp tavla, plakat, skylt, göra inskrift eller liknande.



Undantag från reservatsföreskrifterna i punkt A:

1. Föreskrifterna ska inte utgöra hinder för förvaltaren att utföra de åtgärder som krävs för reservatets vård och skötsel.
2. Ovanstående föreskrifter ska inte heller utgöra hinder för underhåll av befintliga byggnader, vägar eller andra anläggningar. Innan större underhållsåtgärder ska samråd ske med länsstyrelsen. Exempel på sådana åtgärder är byte av vägtrummor, dikesrensning samt breddning/trädsäkring av kraftledningar.
3. Utan hinder av ovanstående föreskrifter får renskötsel utövas i enlighet med rennäringslagen (1971:437). Före anordnandet av fasta anläggningar ska samråd ske med länsstyrelsen enligt 12 kap 6 § MB, enligt vad som framgår av förordningen (1998:904) om täkter och anmälan för samråd.
4. Vid uttransport av fälld älg eller björn får terrängskoter, t ex fyrhjulning, användas. Vid körning ska i första hand befintliga stigar och leder användas och särskild försiktighet ska iaktas för att undvika skador på mark och vegetation.
5. Snöskoteråkning är tillåten i reservatet på väl snötäckt mark. Vid körning ska i första hand befintliga stigar och leder användas och särskild försiktighet ska iaktas för att undvika skador på mark och vegetation.
6. I de fall totalförsvaret har intressen (anläggningar och/eller planerade grupperingsplatser) inom reservatet får tillsyn och skyddsarbetsuppgifter utföras utan hinder av föreskrifterna.

B. Föreskrifter enligt 7 kap 6 § MB om skyldighet att tåla visst intrång

Ägare och innehavare av särskild rätt till fastigheterna förpliktas att tåla att följande anordningar utförs och att följande åtgärder vidtas som behövs för att tillgodose syftet med naturreservatet.

1. Utmärkning av reservatet
2. Uppsättning och underhåll av informationstavla
3. Naturvårdsbränning efter särskild utredning.
4. Utförande av restaureringsåtgärder av engångskaraktär, exempelvis stängsling av ungskog eller avveckling av främmande trädslag.
5. Genomförande av undersökningar av djur- och växtarter samt av mark- och vattenförhållanden, inklusive uppföljning av bevarandemål.
6. Tillgängliggörande av reservatet för besökare, t ex genom anläggande och underhåll av parkeringsplats, stigar, eldstäder och vindskydd.

C. Ordningsföreskrifter enligt 7 kap 30 § MB

Utöver vad som annars gäller är det för allmänheten förbjudet att:

1. Fälla eller på annat sätt skada levande eller döda träd och buskar.
2. Skada vegetationen i övrigt t ex genom att gräva upp växter såsom ris, örter, mossor eller lavar eller ta bort vedlevande svampar.



3. Fånga, skada, eller döda ryggradsdjur. Insamla ägg eller störa djurlivet genom att exempelvis klättra i boträd eller medvetet uppehålla sig i närheten av fågelbo, lya eller gryt.
4. Insamla ryggradslösa djur.
5. Förstöra eller skada berg, jord eller sten på land eller i vatten genom att t ex borra, hacka, spränga, rista, gräva eller måla.
6. Skräpa ner.
7. Göra upp en eld som är större än ca 0,5 meter i diameter.
8. Framföra motordrivna fordon.

Undantag från reservatsföreskrifterna i punkt C:

1. Snöskoteråkning är tillåten i reservatet på väl snötäckt mark. Vid körning ska i första hand befintliga stigar och leder användas och särskild försiktighet ska iakttagas för att undvika skador på mark och vegetation.
2. I reservatet är det utan hinder av föreskrifterna tillåtet att jaga och fiska i enlighet med gällande lagstiftning.
3. Bär- och matsvampplockning är tillåtet i området.

FÖRESKRIFTERNAS IKRAFTTRÄDANDE

Föreskrifterna träder i kraft tre veckor efter den dag de publicerades i länets författningssamling. Ordningsföreskrifter enligt 7 kap. 30 § MB gäller omedelbart.

SKÅLEN FÖR LÄNSSTYRELSENS BESLUT

Beskrivning av området

Area: ca 862 ha

Naturtyper: Skogsmark ca 606 ha, varav produktiv skog ca 205 ha
Substratmark ca 256 ha

Laxforsberget är beläget 30 km nordväst om Överkalix och utgörs av två av de högre bergen i landskapet, Laxforsberget i norr och Furuberget i söder. Laxforsberget har troligen fått sitt namn från den närliggande forsen och vattenfallet i Jokkfall som under många hundra år varit känt för sitt laxfiske. Bergen reser sig 396 respektive 380 meter över havet. Laxforsberget med omnejd, har också geologiska värden, exempelvis i form av morfologiska formationer som tros ha överlevt det kontinentala istäckets erosion genom att området en gång varit beläget i utkanten av ett glaciärområde. Laxforsberget, liksom andra berg i närheten, var för tusentals år sedan öar i ett hav och stod under vatten när Högsta Kustlinjen gick ungefär 10 mil längre norrut.

Från byn Jokkfall i norr, går det en vandringsled upp på toppen av Laxforsberget som är cirka 1 mil lång men man kan också välja att gå den sista biten på slingan som är cirka 2 kilometer. Från bergets topp är det en milsvid utsikt bland annat mot Råktjärvsbergen i



söder och över Kalixälven i öster som rinner fram mellan berg och skogar. På toppen, bland gamla och knotiga tallar, finns även en stuga.

Området är tydligt brandpräglat och träd med brandljud påträffas allmänt. Flertalet tallar bär spår av ibland dubbla brandljud. En borrarad tall gav åldern 297 år med ett brandljud från 1860-talet. Här växer också björkarna emellanåt i bukettliknande strukturer, så kallade bukettbjörkar, som ofta uppkommer efter bränder. Laxforsberget har genomgående mycket höga naturvärden och domineras av tallurskog med många gammeltallar, och spåren av påverkan genom skogsbruk är mycket få.

Reservatet består till stora delar av impedimentmark i block- och hållmarksmiljöer. Hällarna återfinns mestadels på bergstopparna och delar av sluttningarna karakteriseras av steniga och storblockiga partier. Generellt har den östra delen av reservatet mer produktiva partier med gott om urskogsselement som exempelvis död ved i form av lågor och torrakor. Det finns gott om gamla träd och grova högstubbar.

Den västra delen antar en något mer senvuxen karaktär där diametrar och stamtäthet hos både gran, tall och löv minskar. Detsamma gäller för delar av de högst belägna partierna som bitvis ger ett mycket kargt och magert intryck. Graninslaget ökar i slänterna. I de östra delarna insprängda i den karga tallskogen, återfinns inslag med avvikande karaktär som exempelvis högrötsgranskog, fuktdråg och asprika lövbrännemiljöer.

I området växer arter som den vackert frodiga lunglaven och rosentickan som man finner på framförallt grov, död granved. Anmärkningsvärt är också att den mycket sällsynta finnrosen påträffats i områdets sydvästra delar. Även den praktfulla och sällsynta nornan växer här.

Även kulturhistoriskt sett är Laxforsberget beläget i ett mycket intressant landskap där fornlämningar i form av både boplatser och 6000-åriga gravar visar på att människor levde här för länge sedan.

Länsstyrelsens bedömning

Laxforsberget utgörs av ett stort sammanhängande tallurskogsområde som uppvisar inga eller mycket få spår av skogsbruk. Skogen har alla strukturer som kännetecknar en tallurskog, flerhundraåriga träd med både ett och två brandljud, kolade stubbar, torrakor och liggande död ved. Sluttningarna nedanför topparna kläs mestadels av urskogsartad granskog med stort lövinslag. Det stora området med urskogsartad skog har höga naturvärden som, om de ska bevaras och utvecklas genom naturlig succession, inte kan kombineras med att skogsbruk bedrivs i området. Skogsavverkningar och annan exploatering skulle innebära att områdets naturvärden förstörs. Med anledning av detta har frågan om bildande av ett naturreservat aktualiserats.

Beslutet följer gällande riktlinjer för prioritering av naturreservatsskydd och Sveriges internationella åtaganden om skydd av den biologiska mångfalden, samt Sveriges miljö kvalitetsmål. Överenskommelsen ger därmed ett värdefullt bidrag till uppfyllandet av delmål 1 *Långsiktigt skydd av skogsmark* i miljö kvalitetsmålet *Levande skogar*.



Länsstyrelsen
Norrbotten

BESLUT

6 (7)

Datum
2011-04-28

Diarienummer
511-10466-09

NVR ID
NR2014869

Länsstyrelsen bedömer att ett naturreservat i det aktuella området är förenligt med kommunens översiktsplan och med hushållningsbestämmelserna i 3 och 4 kap. MB.

Vid en vägning mellan enskilda och allmänna intressen i enlighet med 7 kap 25 § MB, bedömer länsstyrelsen att den inskränkning i den enskildes rätt att använda mark och vatten som beslutet innebär, inte går längre än vad som krävs för att syftet med naturreservatet ska tillgodoses.

I enlighet med vad som sägs i 4 och 5 §§ förordningen (2007:1244) om konsekvensutredning vid regelgivning, bedömer Länsstyrelsen att den föreslagna ordningsföreskriften enligt 7 kap 30 § MB innebär så begränsade konsekvenser, såväl kostnadsmässiga som i övrigt att det saknas skäl för en konsekvensutredning av regelgivningen.

ÄRENDETS BEREDNING

De höga naturvärdena inom naturreservatet Laxforsberget uppmärksammades i samband med en inventering av skyddsvärda statliga skogar som länsstyrelsen och Naturvårdsverket genomförde under åren 2003-2005. Inventeringen gjordes på uppdrag av regeringen och redovisades i Naturvårdsverkets rapporter 5339, 5344, 5345 och 5473. För Norrbottens län redovisades totalt 432 områden som skyddsvärda.

Under 2005 slöts en överenskommelse mellan Naturvårdsverket, Sveaskog och länsstyrelserna i Norrbotten respektive Västerbotten, om hur de skyddsvärda områdena från inventeringen skulle bevaras långsiktigt. Överenskommelsen redovisades i en rapport (Naturvårdsverket, rapport 5498) där 168 områden i Norrbottens län pekades ut som blivande naturreservat. Naturreservatet Laxforsberget är ett av dessa områden.

Naturvårdsverket och Sveaskog AB träffade den 13 juni 2008 en överenskommelse om formellt skydd av 431 särskilt värdefulla naturskogsområden i hela landet. Denna innebär att områdena, på i överenskommelsen angivna villkor, kan avsättas som naturreservat utan krav på ekonomisk ersättning till Sveaskog. För länets del omfattas de områden som redovisats som naturreservat i Naturvårdsverkets rapport 5498.

Beslutet har föregåtts av samråd med Överkalix kommun som inte har inkommit med svar.

Förslaget har också remitterats till Försvarmakten, SGU och Skogsstyrelsen. De har angett att de inte har något att erinra mot förslaget.

Markägaren Sveaskog har getts tillfälle att yttra sig över förslaget. Sveaskog är positiv till reservatsbildningen men anger i sitt yttrande att mer utrymme bör lämnas i beslut och skötselplan för naturvårdande skötsel av naturreservatet, exempelvis genom att ändra syftesbeskrivningen för att öppna upp för fler skötselmetoder än naturvårdsbränning. Sveaskog har även föreslagit aktiv bränning som skötselåtgärd i reservaten.



Länsstyrelsen
Norrbotten

BESLUT

7 (7)

Datum
2011-04-28

Diarienummer
511-10466-09

NVR ID
NR2014869

Länsstyrelsen har i syftet öppnat för att fler skötselmetoder än naturvårdsbränning kan användas även i utvecklingsmarker. I övrigt bedömer dock länsstyrelsen att beslutet och skötselplanen redan ger tillräckliga möjligheter för naturvårdande skötsel. Att fri utveckling ska råda i de delar som har högsta skogliga naturvärden ligger även i linje med Naturvårdsverkets riktlinjer. Länsstyrelsen finner därför inte skäl att förändra beslutet ytterligare med anledning av Sveaskogs synpunkter. Länsstyrelsen har inte haft möjlighet att utreda vilka områden som kan vara lämpliga för bränning men planerar att ta fram en övergripande brandstrategi för länets naturreservat. Skötselplanerna kommer därefter att revideras för de reservat där bränning eller andra aktiva skötselåtgärder aktualiseras.

Ängeså sameby har förelagts att yttra sig över förslaget. Inget svar har inkommit.

Utöver detta har Länsstyrelsen även gjort vissa ändringar i B- och C-föreskrifterna. Under B-föreskrifterna har det förtydligats vad markägaren ska tåla och under C-föreskrifterna har punkterna 6 och 7 lagts till.

HUR MAN ÖVERKLAGAR

Detta beslut kan överklagas hos Regeringen (Miljödepartementet) enligt bilaga 3.

DE SOM DELTAGIT I LÄNSSTYRELSENS BESLUT

I detta ärende har beslut tagits av landshövding Per-Ola Eriksson, efter föredragning av naturvårdshandläggare Emilia Vesterberg. I den slutliga handläggningen av ärendet har även chefen för naturvårdsenheten Ronny Edin och länsassessor Lisette Apelqvist deltagit.

Per-Ola Eriksson

Emilia Vesterberg

Bilagor:

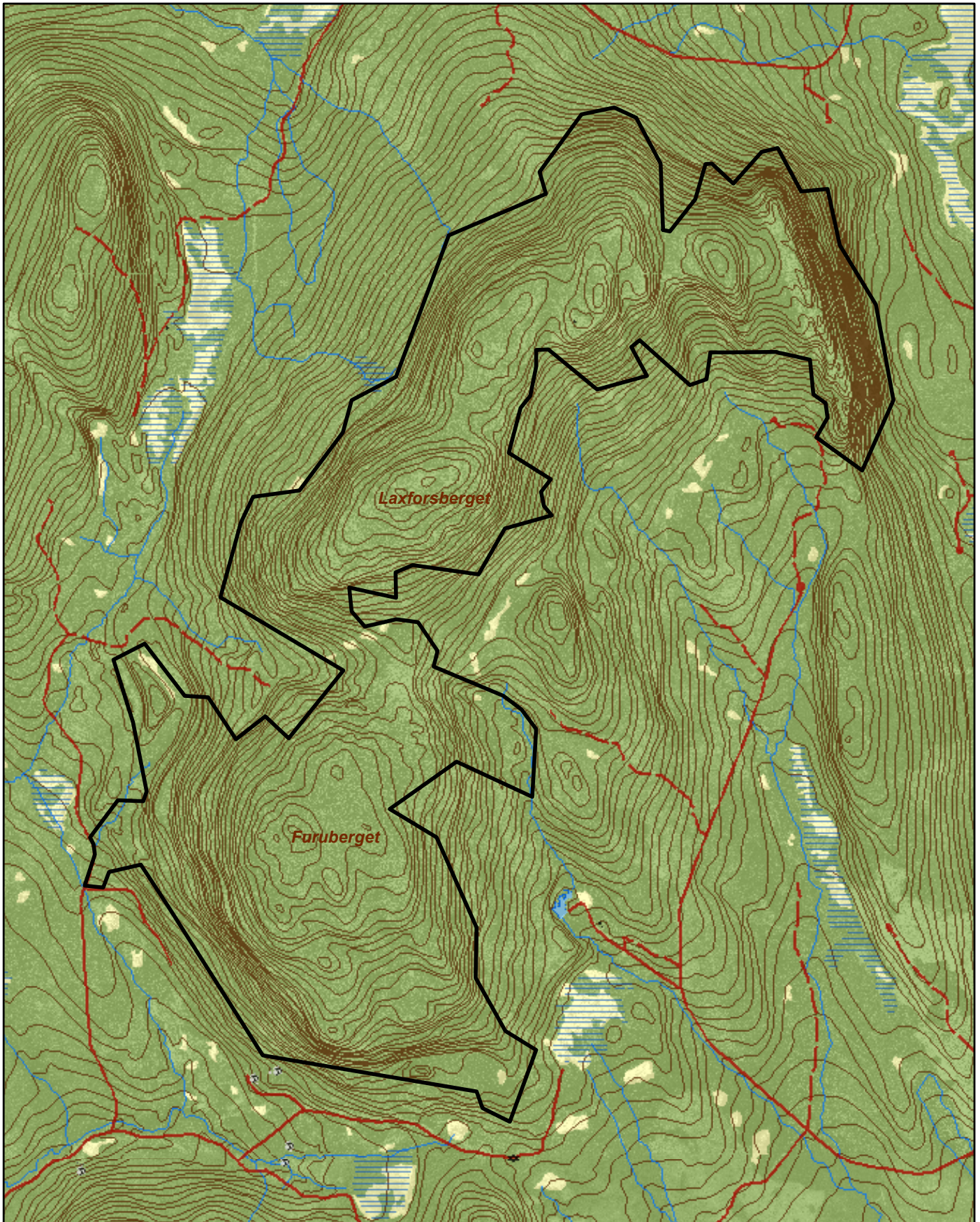
1. Karta över reservatet
2. Översiktskarta
3. Hur man överklagar
4. Skötselplan




Naturreseptatet Laxforsberget

Area ca 862 ha

Skala 1:30 000

Länsstyrelsen
Norrbotten

© Copyright Lantmäteriet 2011. Ur GSD - Produkter, ärende 106-2004/188

 Gräns för naturreseptatet

0 1 2 Kilometer



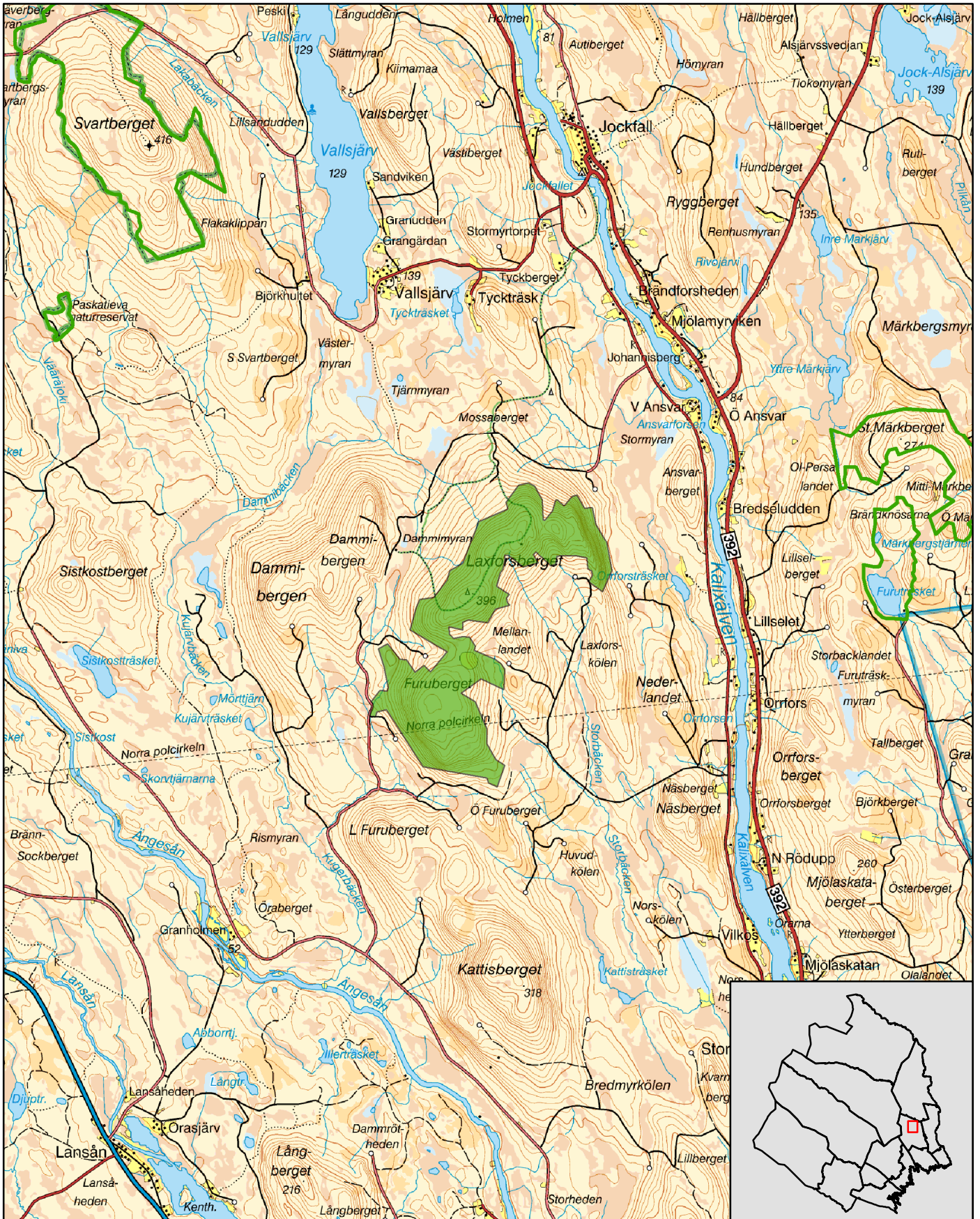


Naturreservatet Laxforsberget

Överkalix kommun

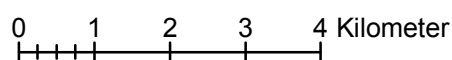
Skala 1:100 000

Länsstyrelsen
Norrbotten



© Copyright Lantmäteriet 2011. Ur GSD - Produkter, ärende 106-2004/188

- Naturreservatet Laxforsberget
- Andra naturreservat





Länsstyrelsen
Norrbotten

Bilaga 3

HUR MAN ÖVERKLAGAR

Om Ni vill överklaga länsstyrelsens beslut ska Ni skriva till

Regeringen, Miljödepartementet. Ni ska skicka eller lämna in Ert överklagande till

Länsstyrelsen i Norrbottens län, 971 86 LULEÅ

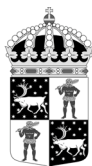
För att Ert överklagande ska kunna prövas måste överklagandet ha kommit in till länsstyrelsen **inom tre veckor** från den dag Ni fick del av beslutet. Länsstyrelsen skickar därefter överklagandet till Regeringen, Miljödepartementet.

Ni ska i Ert överklagande ange

- * vilket beslut Ni överklagar (ärendets diarienummer och beslutsdag),
- * hur Ni vill att beslutet ska ändras och varför,
- * Ert namn, postadress och telefonnummer.

Ni ska underteckna Ert överklagande. Om Ni anlitar ombud kan istället ombudet underteckna överklagandet. I så fall ska fullmakt bifogas.

Om Ni behöver ytterligare upplysningar om hur man överklagar kan Ni vända Er till länsstyrelsen, telefon 0920 – 960 00.



SKÖTSELPLAN FÖR NATURRESERVATET LAXFORSBERGET I ÖVERKALIX KOMMUN

ALLMÄNT OM PLANEN

Naturreservatets syfte ska vara styrande för reservatets långsiktiga vård och förvaltning.

Områdets avgränsning redovisas i bilaga A.

Beskrivning och uppgifter om naturreservatet finns i beslutet 511-10466-09. Denna skötselplan ska ses över inom en tioårsperiod och vid behov revideras.

SYFTET MED NATURRESERVATET

Syftet med reservatet är att områdets höga naturskogsvärden och karaktär av orörd vildmark ska bevaras. Reservatet ska bevara den biologiska mångfalden samt den värdefulla naturmiljön i området och ge förutsättningar för de ingående ekosystemen att utvecklas naturligt.

Inom ramen för dessa mål ska reservatet ge möjlighet till naturupplevelser, friluftsliv och vetenskaplig forskning i orörd natur.

Syftet ska nås genom att:

- Inget skogsbruk bedrivs i området.
- Exploateringar och annan verksamhet som kan skada naturmiljön i området förhindras.
- Området lämnas till fri utveckling med möjlighet till avveckling av främmande trädslag samt naturvårdsbränning och/eller stängsling efter särskild utredning.
- Trädfällning och påverkan på markskiktet undviks vid alla typer av åtgärder, med undantag för avveckling av främmande trädslag.



BEVARANDEMÅL

Skog

i) Värdekärna

Skogsbestånden ska genom intern dynamik och andra naturliga processer fortsätta att utvecklas fritt.

Våtmarker

Våtmarkernas naturliga hydrologi och vegetation skall bevaras och endast förändras genom naturliga processer. Om det förekommer diken som kan komma att påverka områdets hydrologi negativt och på sikt utgör ett hot mot områdets naturvärden, bör åtgärder vidtas. Eventuella åtgärder, såsom igenläggning av diken, ska genomföras efter att en undersökning av områdets hydrologi har slutförts.

I nuläget finns det ingen naturvärdesbedömning som har gjorts specifikt för våtmarkerna i reservatet.

Sjöar och vattendrag

Den naturliga hydrologin och vegetationen skall bevaras och endast förändras genom naturliga processer.

I nuläget finns det ingen naturvärdesbedömning som har gjorts specifikt för vattenområdena i reservatet men delar av vattendragen berör Torne och Kalix älvsystem som ingår i Natura 2000.

Brand

Då området sedan tidigare är präglad av bränder bör spontant uppkommen brand bör få löpa fritt så långt det är möjligt. Brandbekämpning ska främst ske för att förhindra spridning utanför reservatet. Vid släckningsarbete ska så skonsamma metoder som möjligt användas och befintliga begränsningslinjer så som vägar, vattendrag och rågångar nyttjas i första hand. Fysiska ingrepp så som fällning av träd eller anläggande av mineralgator bör undvikas.

GRÄNSER

Naturresevatets gränser ska markeras enligt Naturvårdsverkets anvisningar och snarast efter Lantmäteriets inmätning.

Kontroll av gränsmarkeringar och rågångar ska göras minst vart tionde år.



Länsstyrelsen
Norrbotten

Datum
2011-04-28

Diarienummer
511-10466-09

NVR ID
NR2014869

FRILUFTSLIV OCH INFORMATION

Information

Informationstavlor med föreskrifter sätts upp på lämplig plats vid reservatet. Förslagsvis på plats som markerats på kartan i bilaga A.

Aktuell information om naturreservatet ska finnas på länsstyrelsens hemsida.

Anläggningar

Länsstyrelsen bör utreda i vilket skick Laxforsbergets toppstuga är samt om det finns ytterligare anläggningar i området som behöver ses över. Länsstyrelsen ska även utreda vilket behov som finns av anläggningar för det rörliga friluftslivet i området, exempelvis rastplatser längs en möjlig förlängning av stigen mellan Laxforsberget och Furuberget. Då bör bland annat ved tillhandahållas så att inte den befintliga döda tallveden tas i bruk. Förslag på placering av vindskydd är markerat på kartan i bilaga B.

Leder/stigar

Redan idag finns en markerad led upp på Laxforsberget. Länsstyrelsen ska se över, samt utreda behovet att förbättra ledens markeringar samt skyltning. Behovet för att ytterligare förbättra möjligheten för exkursioner och det rörliga friluftslivet genom att förlänga leden ner till Furuberget bör utredas och förslag på ledens förlängning finns markerad på kartan i bilaga B.

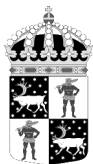


SAMMANFATTNING AV PRIORITERADE ÅTGÄRDER

Skötselåtgärd	När
Information på länsstyrelsens hemsida	Snarast efter att reservatet har beslutats
Utmärkning av reservatsgränsen	Snarast efter Lantmäteriets inmätning
Informationsskylt vid reservatet	Snarast efter att reservatet har beslutats
Utreda behov av anläggningar samt status för befintliga anläggningar	Snarast efter att reservatet har beslutats
Utreda behov av utmärkning av leder	Snarast efter att reservatet har beslutats
Utreda behov av förlängning av vandringsled till Furuberget	Snarast efter att reservatet har beslutats
Utreda behov av vindskydd	Snarast efter att reservatet har beslutats
Utreda behov av eldstäder och ved	Snarast efter att reservatet har beslutats
Översyn och eventuellt revidering av skötselplan	Senast 2021
Uppföljning av gränsmarkering	Minst vart tionde år
Underhåll av gränsmarkering	Vid behov

Bilaga:

- A. Karta
- B. Karta med anläggningar
- C. Artlista



Länsstyrelsen
Norrbotten

511-10466-09

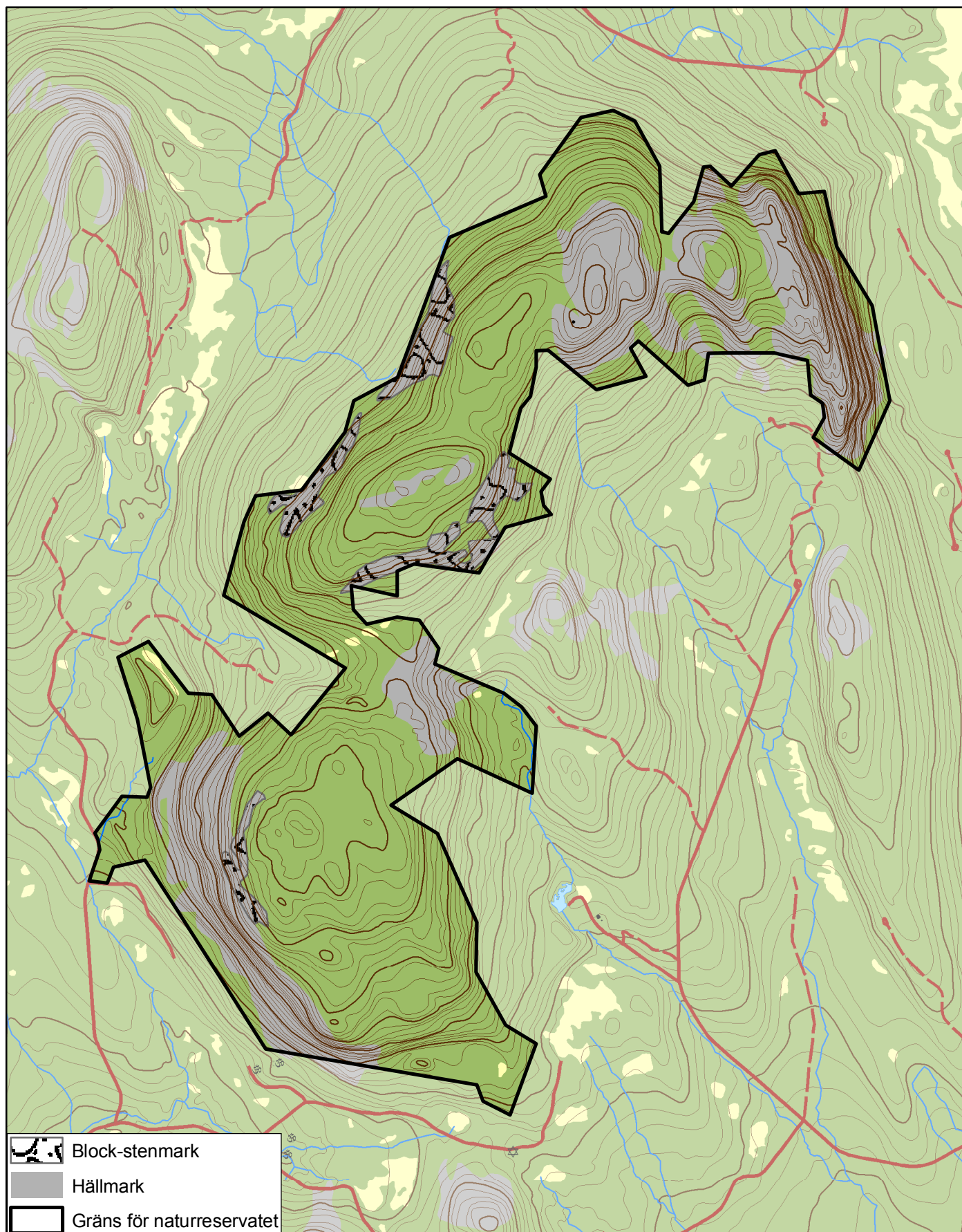
NR2014869

Bilaga A

Naturreseptatet Laxforsberget

Avgränsning och markslag

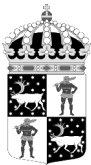
Skala 1:30 000



© Copyright Lantmäteriet 2011. Ur GSD - Produkter, ärende 106-2004/188

0 0,5 1 1,5 2 kilometer





Länsstyrelsen
Norrbotten

511-10466-09

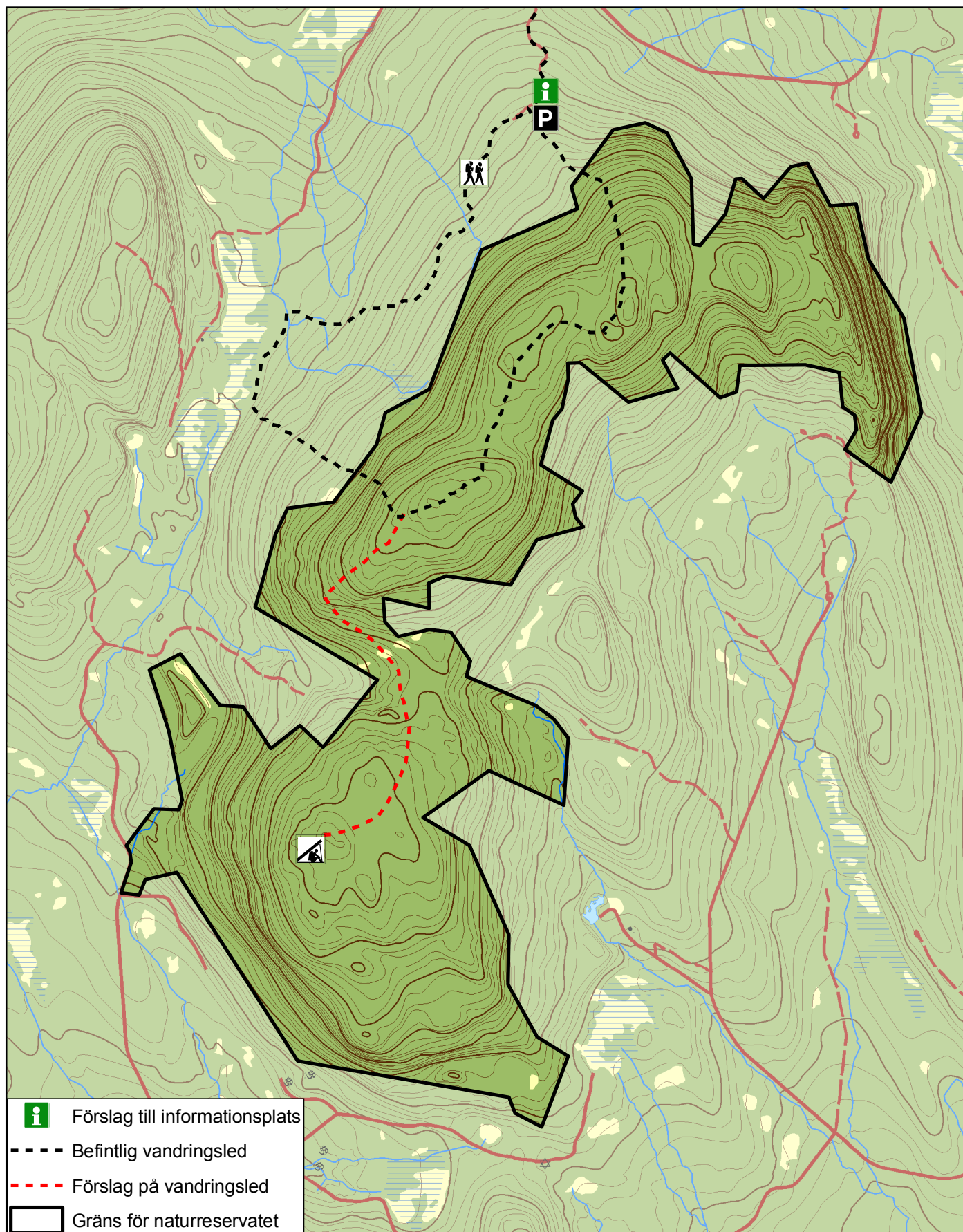
NR2014869

Bilaga B

Naturreseptatet Laxforsberget

Avgränsning och information

Skala 1:30 000



© Copyright Lantmäteriet 2011. Ur GSD - Produkter, ärende 106-2004/188

0 0,5 1 1,5 2 kilometer





Artlista naturreservatet Laxforsberget

Lavar och svampar

	Svenskt namn	Latinskt namn	Hotkategori
1.	Dvärgbägarlav	<i>Cladonia parasitica</i>	NT
2.	Lunglav	<i>Lobaria pulmonaria</i>	NT
3.	Skinnlav	<i>Leptogium saturninum</i>	
4.	Granticka	<i>Phellinus chrysoloma</i>	NT
5.	Rosenticka	<i>Fomitopsis rosea</i>	NT

Hotkategorier enligt Artdatabankens rödlista 2010. NT=Nära hotad.

Fåglar

	Svenskt namn	Latinskt namn	Hotkategori
6.	Tretåig hackspett	<i>Picoides tridactylus</i>	NT

Hotkategorier enligt Artdatabankens rödlista 2010. NT=Nära hotad.

Kärlväxter

	Svenskt namn	Latinskt namn	Hotkategori
7.	Trolldruva	<i>Actaea spicata</i>	