



## BILDANDE AV NATURRESERVATET KUORATJJAURE I BODENS KOMMUN

### BESLUT

Med stöd av 7 kap 4 § miljöbalken (1998:808), MB, beslutar länsstyrelsen att det område som utmärkts på bifogad karta, bilaga 1, skall utgöra naturreservatet Kuoratjjaure.

Med stöd av 3 § förordningen om områdesskydd enligt miljöbalken m.m. (1998:1252) fastställer länsstyrelsen bifogad skötselplan (bilaga 4) med mål, riktlinjer och åtgärder för reservatets skötsel och förvaltning. I enlighet med 2 § ovannämnda förordning ska länsstyrelsen vara förvaltare av naturreservatet.

För att tillgodose syftet med reservatet beslutar länsstyrelsen med stöd av 7 kap 5, 6 och 30 §§ MB samt 22 § förordningen om områdesskydd enligt miljöbalken m.m. (1998:1252) att nedan angivna föreskrifter ska gälla i reservatet.

### SYFTE

Syftet med reservatet är att bevara områdets höga naturskogsvärden och opåverkade karaktär. Reservatet ska bevara den biologiska mångfalden samt den värdefulla naturmiljön i området och ge förutsättningar för de ingående ekosystemen att utvecklas naturligt. Syftet är även att de delar av reservatet som idag har lägre naturvärden ska utvecklas i riktning mot ett naturligt tillstånd.

Inom ramen för dessa mål ska reservatet ge möjlighet till naturupplevelser, friluftsliv och vetenskaplig forskning i orörd natur.

Syftet ska nås genom att:

- Inget skogsbruk bedrivs i området.
- Exploateringar och annan verksamhet som kan skada naturmiljön i området förhindras.



- Området lämnas till fri utveckling med möjlighet till avveckling av främmande trädslag samt naturvårdsbränning och/eller stängsling efter särskild utredning. I utvecklingsmarker kan även andra åtgärder genomföras.
- Trädfällning och påverkan på markskiktet undviks vid alla typer av åtgärder, med undantag för avveckling av främmande trädslag.

## UPPGIFTER OM NATURRESERVATET

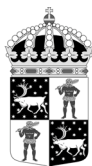
Naturreservatets namn:	Kuoratjjaure
Kommun:	Boden
Lägesbeskrivning:	ca 15 km söder om Pålkem
Area:	163 ha
Fastigheter och ägare:	Blåkölen 1:3 (del av), Sveaskog
Natura 2000:	Del av Råneälv (SE820431)
Sameby:	Gällivare

## RESERVATSFÖRESKRIFTER

### **A. Föreskrifter enligt 7 kap 5 § MB om inskränkningar i rätten att använda mark- och vattenområden inom reservatet.**

Utöver vad som annars gäller enligt lag är det förbjudet att:

1. Bedriva skogsbruk.
2. Fälla eller på annat sätt skada levande eller döda träd och buskar eller tillvarata vindfällan.
3. På annat sätt än vad som anges under punkterna 1 och 2 skada eller förändra mark eller vegetation på land eller i vatten, t.ex. genom att borra, anordna upplag, gräva, schakta eller dumpa.
4. Uppföra byggnad eller annan fast anläggning.
5. Anlägga väg eller led.
6. Anlägga ledningar i luft, mark eller vatten.
7. Bedriva vattenverksamhet, t ex genom vattenreglering, muddring eller avledande av vatten.
8. Inplantera växt- eller djurart.
9. Släppa ut eller sprida avloppsvatten, gifter, vådliga ämnen, bekämpningsmedel, kalk eller växtnäringsämnen på land.
10. Framföra motordrivna fordon.



Vidare är det utan länsstyrelsens tillstånd förbjudet att:

11. Utöka eller förändra befintlig byggnad eller anläggning.
12. Uppföra älgstom.
13. Sätta upp tavla, plakat, skylt, göra inskrift eller liknande.

Undantag från reservatsföreskrifterna i punkt A:

1. Föreskrifterna ska inte utgöra hinder för förvaltaren att utföra de åtgärder som krävs för reservatets vård och skötsel.
2. Ovanstående föreskrifter ska inte heller utgöra hinder för underhåll av befintliga byggnader, vägar eller andra anläggningar. Innan större underhållsåtgärder ska samråd ske med länsstyrelsen. Exempel på sådana åtgärder är byte av vägtrummor, dikesrensning samt breddning/trädsäkring av kraftledningar.
3. Utan hinder av ovanstående föreskrifter får renskötsel utövas i enlighet med rennäringslagen (1971:437). Före anordnandet av fasta anläggningar ska samråd ske med länsstyrelsen enligt 12 kap 6 § MB, enligt vad som framgår av förordningen (1998:904) om täkter och anmälan för samråd.
4. Vid uttransport av fälld älg eller björn får terrängskoter, t ex fyrhjuling, användas. Vid körning ska i första hand befintliga stigar och leder användas och särskild försiktighet ska iaktas för att undvika skador på mark och vegetation.
5. Snöskoteråkning är tillåten i reservatet på väl snötäckt mark. Vid körning ska i första hand befintliga stigar och leder användas och särskild försiktighet ska iaktas för att undvika skador på mark och vegetation.
6. I de fall totalförsvaret har intressen (anläggningar och/eller planerade grupperingsplatser) inom reservatet får tillsyn och skyddsarbetsuppgifter utföras utan hinder av föreskrifterna.

**B. Föreskrifter enligt 7 kap 6 § MB om skyldighet att tåla visst intrång**

Ägare och innehavare av särskild rätt till fastigheterna förpliktas att tåla att följande anordningar utförs och att följande åtgärder vidtas som behövs för att tillgodose syftet med naturreservatet.

1. Utmärkning av reservatet
2. Uppsättning och underhåll av informationstavla
3. Naturvårdsbränning efter särskild utredning.
4. Utförande av restaureringsåtgärder av engångskaraktär, exempelvis stängsling av ungskog eller avveckling av främmande träslag.
5. Genomförande av undersökningar av djur- och växtarter samt av mark- och vattenförhållanden, inklusive uppföljning av bevarandemål.
6. Tillgängliggörande av reservatet för besökare, t ex genom anläggande och underhåll av parkeringsplats, stigar, eldstäder och vindskydd.



### **C. Ordningsföreskrifter enligt 7 kap 30 § MB**

Utöver vad som annars gäller är det för allmänheten förbjudet att:

1. Fälla eller på annat sätt skada levande eller döda träd och buskar.
2. Skada vegetationen i övrigt t ex genom att gräva upp växter såsom ris, örter, mossor eller lavar eller ta bort vedlevande svampar.
3. Fånga, skada, eller döda ryggradsdjur. Insamla ägg eller störa djurlivet genom att exempelvis klättra i boträd eller medvetet uppehålla sig i närheten av fågelbo, lya eller gryt.
4. Insamla ryggradslösa djur.
5. Förstöra eller skada berg, jord eller sten på land eller i vatten genom att t ex borra, hacka, spränga, rista, gräva eller måla.
6. Skräpa ner.
7. Göra upp en eld som är större än ca 0,5 meter i diameter.
8. Framföra motordrivna fordon.

Undantag från reservatsföreskrifterna i punkt C:

1. Snöskoteråkning är tillåten i reservatet på väl snötäckt mark. Vid körning ska i första hand befintliga stigar och leder användas och särskild försiktighet ska iakttas för att undvika skador på mark och vegetation.
2. I reservatet är det utan hinder av föreskrifterna tillåtet att jaga och fiska i enlighet med gällande lagstiftning.
3. Bär- och matsvampplockning är tillåtet i området.

### **FÖRESKRIFTERNAS IKRAFTTRÄDANDE**

Föreskrifterna träder i kraft tre veckor efter den dag de publicerades i länets författningssamling. Ordningsföreskrifter enligt 7 kap. 30 § MB gäller omedelbart.

### **SKÅLEN FÖR LÄNSSTYRELSENS BESLUT**

#### **Beskrivning av området**

Area:	163 ha
Naturtyper:	Skogsmark ca 151 ha, varav produktiv skog ca 115 ha Hällmark ca 8 ha Vatten ca 1 ha Myr ca 3 ha



Kuoratjjaure ligger cirka 850 meter norr om Blåkölens naturreservat i Bodens kommun och cirka 15 kilometer söder om Pålkem. Reservatet består till största delen av Björnberget som har två toppar som är cirka 410 meter höga. Hela området ligger ovanför Högsta kustlinjen och har aldrig blivit utsatt för vågerosion, vilket ger att vegetationen är rikare jämfört med om området hade legat under Högsta kustlinjen. Berggrunden utgörs av granit.

Reservatet innehåller urskogsartade skogar, främst gran men det finns även ett mindre parti med tallurskog. Det finns bitvis gott om lövträd i reservatet, både björk, sälg och asp. Lunglav med sin intensivt gröna färg kan ses på ett flertal äldre sälgar i reservatet. Denna art är en bra indikator på skog som inte har blivit brukad och har en långvarig kontinuitet. Överlag finns det många arter i reservatet som främst kan hittas i skogar som är opåverkade, till exempel gränsticka och rynkskinn. Några andra missgynnade arter som det finns ovanligt mycket av är lappticka och rosenticka.

Det är genomgående hög ålder på träden i området, speciellt de delar som är urskogsartade. Granarna är 150-250 år gamla och tallarna som har överlevt tidigare bränder är uppemot 400 år. I hela området kan det ses spår efter brand såsom träd med skador på stambasen, så kallade brandljud, och kolade stubbar. Vegetationen på marknivå är till övervägande del av frisk blåbärstyp men i bördigare delar är det istället låg- till högörtstyp.

Västra delen av reservatet domineras av gammal granskog med inslag av lövträd. Markvegetationen är av låg- till högörtstyp och det är frodigt i området. Träden står relativt tätt och området är i stort sett opåverkat. Det finns rikligt med död ved, både stående och liggande, i alla nedbrytningsstadier, vilket utgör viktiga livsmiljöer för många arter. Närmare topparna blir marken blockigare och tallen blir det vanligaste trädslaget. Här finns de riktigt gamla tallarna med knotiga kronor och brandljud. Båda topparna består av hållmarker med tallskog med en fin utsikt över omgivningarna. Det är mindre död ved i dessa områden jämfört med granskogarna.

I norra delen växer det barrblandskog med inslag av lövträd, ett tecken på att det tidigare har brunnit där. Skogen här är ännu äldre jämfört med västra området. Ett mindre parti är klassad som utvecklingsmark, på denna mark växer det yngre lövskog och det finns även spår efter äldre plockhuggning samt dimensionsavverkning. Utvecklingsmarken ska få utvecklas fritt för att återfå naturskogsvärden. På den östra sidan av högsta toppen återkommer den urskogsartade granskogen. Den är rik på lövträd samt brandljud och kolade stubbar. Nedanför branten ligger en mindre tjärn med omgivande myrmark.

I södra delen av reservatet har det tidigare gallrats och skogen är yngre här än övriga delen av området. Det finns en utvecklingsmark som med sina inslag av barr- och lövträd ska få utvecklas fritt för att återfå naturskogskaraktären. Det rinner även en liten bäck igenom denna del av området.

Blåkölens naturreservat som ligger mindre än en kilometer söder om Kuoratjjaure har Sveriges rikaste granurskog sett till fynd av sällsynta skalbaggar.



## Länsstyrelsens bedömning

Kuoratjjaure har höga naturvärden genom att reservatet innehåller flera biotoptyper som är ovanliga idag, såsom urskogsartad granskog, lövrik urskogsartad successionsskog samt tallurskog. Många arter är knutna till dessa miljöer och skogsavverkning eller annan exploatering skulle innebära att områdets naturvärden förstörs. Med anledning av detta har frågan om bildande av ett naturreservat aktualiserats.

Beslutet följer gällande riktlinjer för prioritering av naturreservatsskydd och Sveriges internationella åtaganden om skydd av den biologiska mångfalden, samt Sveriges miljö kvalitetsmål. Överenskommelsen ger därmed ett värdefullt bidrag till uppfyllandet av delmål 1 *Långsiktigt skydd av skogsmark* i miljö kvalitetsmålet *Levande skogar*.

Länsstyrelsen bedömer att ett naturreservat i det aktuella området är förenligt med kommunens översiktsplan och med hushållningsbestämmelserna i 3 och 4 kap. MB.

Vid en vägning mellan enskilda och allmänna intressen i enlighet med 7 kap 25 § MB, bedömer länsstyrelsen att den inskränkning i den enskildes rätt att använda mark och vatten som beslutet innebär, inte går längre än vad som krävs för att syftet med naturreservatet ska tillgodoses.

I enlighet med vad som sägs i 4 och 5 §§ förordningen (2007:1244) om konsekvensutredning vid regelgivning, bedömer länsstyrelsen att den föreslagna ordningsföreskriften enligt 7 kap 30 § MB innebär så begränsade konsekvenser, såväl kostnadsmässiga som i övrigt att det saknas skäl för en konsekvensutredning av regelgivningen.

## ÄRENDETS BEREDNING

De höga naturvärdena inom naturreservatet Kuoratjjaure uppmärksammades i samband med en inventering av skyddsvärda statliga skogar som länsstyrelsen och Naturvårdsverket genomförde under åren 2003-2005. Inventeringen gjordes på uppdrag av regeringen och redovisades i Naturvårdsverkets rapporter 5339, 5344, 5345 och 5473. För Norrbottens län redovisades totalt 432 områden som skyddsvärda.

Under 2005 slöts en överenskommelse mellan Naturvårdsverket, Sveaskog och länsstyrelserna i Norrbotten respektive Västerbotten, om hur de skyddsvärda områdena från inventeringen skulle bevaras långsiktigt. Överenskommelsen redovisades i en rapport (Naturvårdsverket, rapport 5498) där 168 områden i Norrbottens län pekades ut som blivande naturreservat. Naturreservatet Kuoratjjaure är ett av dessa områden.

Naturvårdsverket och Sveaskog AB träffade den 13 juni 2008 en överenskommelse om formellt skydd av 431 särskilt värdefulla naturskogsområden i hela landet. Denna innebär att områdena, på i överenskommelsen angivna villkor, kan avsättas som naturreservat utan krav på ekonomisk ersättning till Sveaskog. För länets del omfattas de områden som redovisats som naturreservat i Naturvårdsverkets rapport 5498.



Länsstyrelsen  
Norrbotten

## BESLUT

7 (8)

Datum  
2011-04-28

Diarienummer  
511-4363-10

NVR ID  
NR2021970

Beslutet har föregåtts av samråd med Bodens kommun som inte har inkommit med svar.

Förslaget har också remitterats till Försvarmakten, SGU och Skogsstyrelsen. De har angett att de inte har något att erinra mot förslaget.

Markägaren Sveaskog har getts tillfälle att yttra sig över förslaget. Sveaskog är positiv till reservatsbildningen men anger i sitt yttrande att mer utrymme bör lämnas i beslut och skötselplan för naturvårdande skötsel av naturreservatet, exempelvis genom att ändra syftesbeskrivningen för att öppna upp för fler skötselmetoder än naturvårdsbränning. Sveaskog har även föreslagit aktiv bränning som skötselåtgärd i reservaten.

Länsstyrelsen har i syftet öppnat för att fler skötselmetoder än naturvårdsbränning kan användas även i utvecklingsmarker. I övrigt bedömer dock länsstyrelsen att beslutet och skötselplanen redan ger tillräckliga möjligheter för naturvårdande skötsel. Att fri utveckling ska råda i de delar som har högsta skogliga naturvärden ligger även i linje med Naturvårdsverkets riktlinjer. Länsstyrelsen finner därför inte skäl att förändra beslutet ytterligare med anledning av Sveaskogs synpunkter. Länsstyrelsen har inte haft möjlighet att utreda vilka områden som kan vara lämpliga för bränning men planerar att ta fram en övergripande brandstrategi för länets naturreservat. Skötselplanerna kommer därefter att revideras för de reservat där bränning eller andra aktiva skötselåtgärder aktualiseras.

Gällivare skogssameby har förelagts att yttra sig över förslaget. Inget svar har inkommit.

Utöver detta har Länsstyrelsen även gjort vissa ändringar i B- och C-föreskrifterna. Under B-föreskrifterna har det förtydligats vad markägaren ska tåla och under C-föreskrifterna har punkterna 6 och 7 lagts till.

### **HUR MAN ÖVERKLAGAR**

Detta beslut kan överklagas hos Regeringen (Miljödepartementet) enligt bilaga 3.



Länsstyrelsen  
Norrbotten

## BESLUT

8 (8)


Datum  
2011-04-28

Diarienummer  
511-4363-10

NVR ID  
NR2021970

### DE SOM DELTAGIT I LÄNSSTYRELSENS BESLUT

I detta ärende har beslut tagits av landshövding Per-Ola Eriksson, efter föredragning av naturvårdshandläggare Mary Holmgren. I den slutliga handläggningen av ärendet har även chefen för naturvårdsenheten Ronny Edin och länsassessor Lisette Apelqvist deltagit.



Per-Ola Eriksson



Mary Holmgren

#### Bilagor:

1. Karta över reservatet
2. Översigtskarta
3. Hur man överklagar
4. Skötselplan

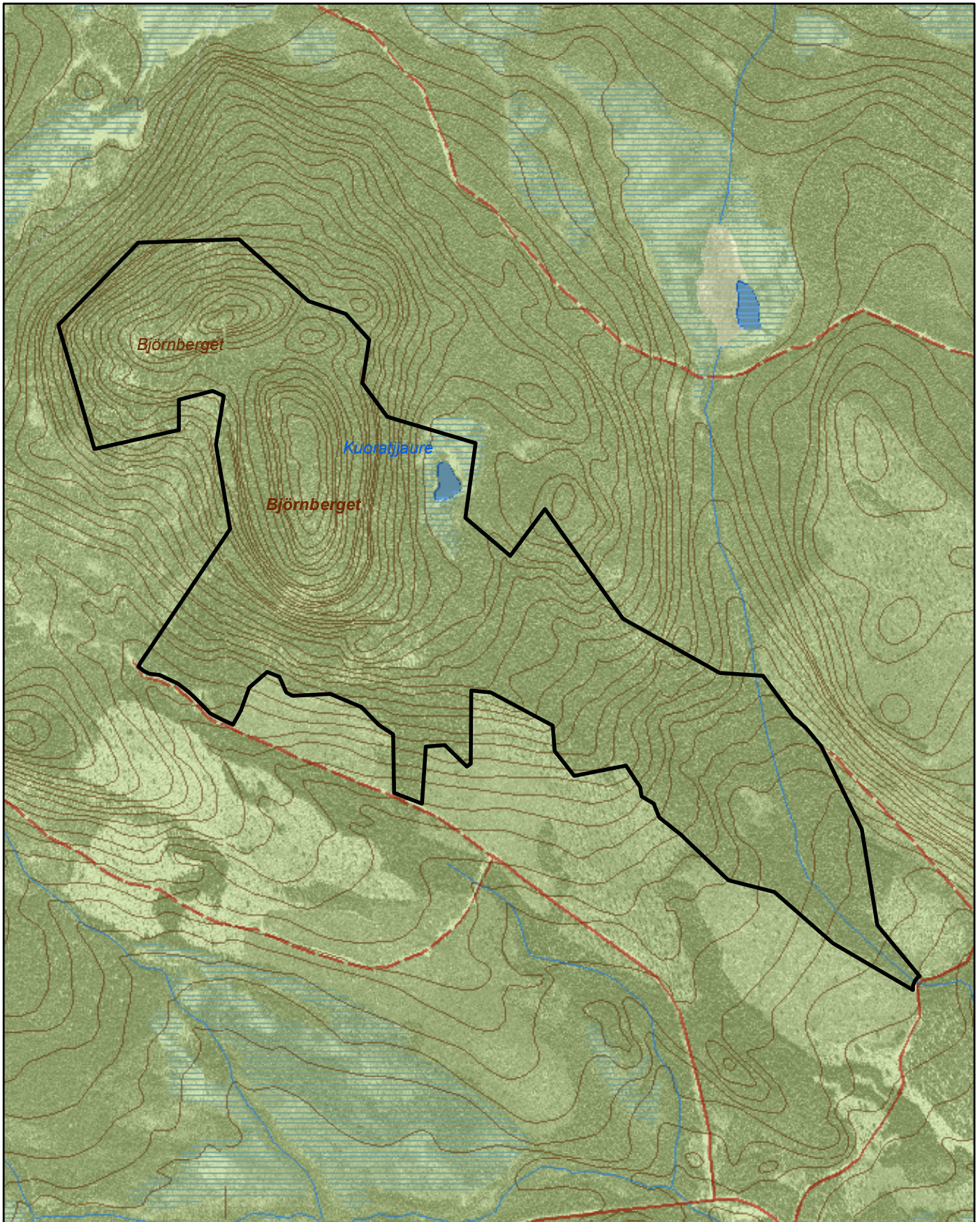






# Naturreseptatet Kuoratjjaure

Area 163 ha

Skala 1:15 000

Länsstyrelsen  
Norrbotten

© Copyright Lantmäteriet 2011. Ur GSD - Produkter, ärende 106-2004/188

 Gräns för naturreseptatet0  1 Kilometer



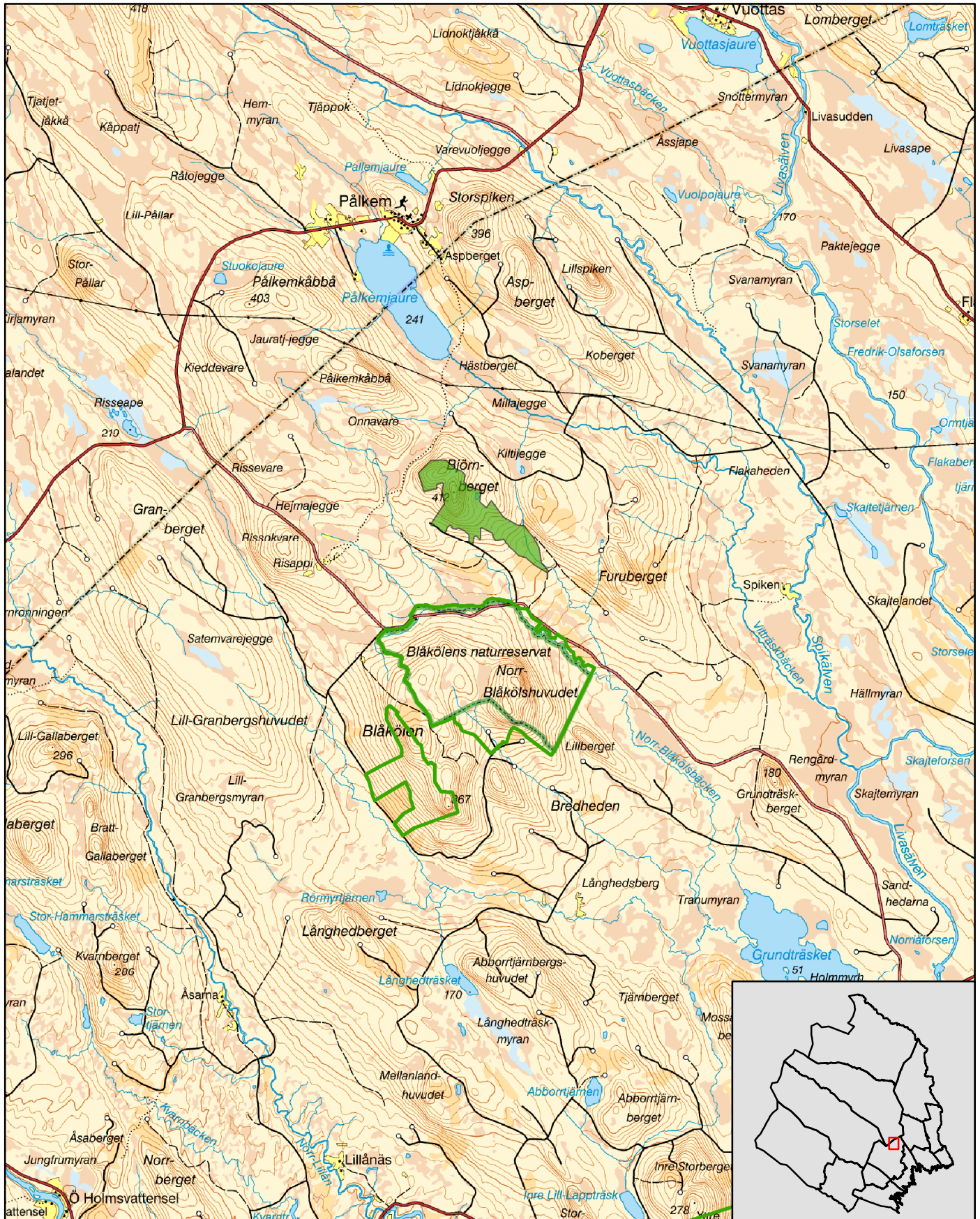


# Naturreservatet Kuoratjjaure



Bodens kommun

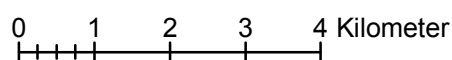
Skala 1:100 000

Länsstyrelsen  
Norrbotten



© Copyright Lantmäteriet 2011. Ur GSD - Produkter, ärende 106-2004/188

-  Naturreservatet Kuoratjjaure
-  Andra naturreservat





Länsstyrelsen  
Norrbotten

Bilaga 3

## HUR MAN ÖVERKLAGAR

Om Ni vill överklaga länsstyrelsens beslut ska Ni skriva till

**Regeringen, Miljödepartementet.** Ni ska skicka eller lämna in Ert överklagande till

**Länsstyrelsen i Norrbottens län, 971 86 LULEÅ**

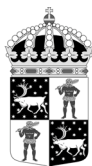
För att Ert överklagande ska kunna prövas måste överklagandet ha kommit in till länsstyrelsen **inom tre veckor** från den dag Ni fick del av beslutet. Länsstyrelsen skickar därefter överklagandet till Regeringen, Miljödepartementet.

Ni ska i Ert överklagande ange

- \* vilket beslut Ni överklagar (ärendets diarienummer och beslutsdag),
- \* hur Ni vill att beslutet ska ändras och varför,
- \* Ert namn, postadress och telefonnummer.

Ni ska underteckna Ert överklagande. Om Ni anlitar ombud kan istället ombudet underteckna överklagandet. I så fall ska fullmakt bifogas.

Om Ni behöver ytterligare upplysningar om hur man överklagar kan Ni vända Er till länsstyrelsen, telefon 0920 – 960 00.



## SKÖTSELPLAN FÖR NATURRESERVATET KUORATJJAURE I BODENS KOMMUN

### ALLMÄNT OM PLANEN

**Naturreservatets syfte ska vara styrande för reservatets långsiktiga vård och förvaltning.**

Områdets avgränsning redovisas i bilaga A.

Beskrivning och uppgifter om naturreservatet finns i beslutet 511-4363-10.

Denna skötselplan ska ses över inom en tioårsperiod och vid behov revideras.

### SYFTET MED NATURRESERVATET

Syftet med reservatet är att bevara områdets höga naturskogsvärden och opåverkade karaktär. Reservatet ska bevara den biologiska mångfalden samt den värdefulla naturmiljön i området och ge förutsättningar för de ingående ekosystemen att utvecklas naturligt. Syftet är även att de delar av reservatet som idag har lägre naturvärden ska utvecklas i riktning mot ett naturligt tillstånd.

Inom ramen för dessa mål ska reservatet ge möjlighet till naturupplevelser, friluftsliv och vetenskaplig forskning i orörd natur.

Syftet ska nås genom att:

- Inget skogsbruk bedrivs i området.
- Exploateringar och annan verksamhet som kan skada naturmiljön i området förhindras.
- Området lämnas till fri utveckling med möjlighet till avveckling av främmande trädslag samt naturvårdsbränning och/eller stängsling efter särskild utredning. I utvecklingsmarker kan även andra åtgärder genomföras.
- Trädfällning och påverkan på markskiktet undviks vid alla typer av åtgärder, med undantag för avveckling av främmande trädslag.





## BEVARANDEMÅL

### Skog

#### i) Värdekärna

Skogsbestånden ska genom intern dynamik och andra naturliga processer fortsätta att utvecklas fritt.

#### ii) Utvecklingsmarker

Eventuella skötselåtgärder i områdets utvecklingsmarker bör utredas och tas upp vid en revidering av skötselplanen. Tillsvärdare ska dessa områden fortsätta att utvecklas fritt i riktning mot naturskog.

### Våtmarker

Våtmarkernas naturliga hydrologi och vegetation skall bevaras och endast förändras genom naturliga processer.

I nuläget finns det ingen naturvärdesbedömning som har gjorts specifikt för våtmarkerna i reservatet. Våtmarkerna är dock orörda, vilket i sig har ett högt naturvärde.

### Sjöar och vattendrag

Den naturliga hydrologin och vegetationen skall bevaras och endast förändras genom naturliga processer.

I nuläget finns det ingen naturvärdesbedömning som har gjorts specifikt för vattenområdena i reservatet.

### Brand

Då området sedan tidigare är brandpräglad bör spontant uppkommen brand få löpa fritt så långt det är möjligt. Brandbekämpning ska främst ske för att förhindra spridning utanför reservatet. Vid släckningsarbete ska så skonsamma metoder som möjligt användas och befintliga begränsningslinjer så som vägar, vattendrag och rågångar nyttjas i första hand. Fysiska ingrepp som fällning av träd eller anläggande av mineralgator bör undvikas.

## GRÄNSER

Naturresevatets gränser ska markeras enligt Naturvårdsverkets anvisningar och snarast efter att naturresevatet har beslutats.



Kontroll av gränsmarkeringar och rågångar ska göras minst vart tionde år.

## FRILUFTSLIV OCH INFORMATION

Informationsskylt med föreskrifter sätts upp vid reservatet, lämpligast är att den placeras tillsammans med informationsskylten för naturreservatet Blåkölen. En mindre skylt bör sättas upp vid slutet av skogsbilvägen som leder till naturreservatet, förslagsvis på platsen som markerats på kartan i bilaga A.

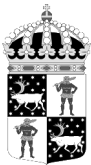
Aktuell information om naturreservatet ska finnas på länsstyrelsens hemsida.

## SAMMANFATTNING AV PRIORITERADE ÅTGÄRDER

Skötselåtgärd	När
Information på länsstyrelsens hemsida	Snarast efter att reservatet har beslutats
Utmärkning av reservatsgränsen	Snarast efter att reservatet har beslutats
Informationstavla vid reservatet	Snarast efter att reservatet har beslutats
Översyn och eventuellt revidering av skötselplan	Senast 2021
Uppföljning av gränsmarkering	Minst vart tionde år
Underhåll av gränsmarkering	Vid behov

### Bilaga:

- A. Karta
- B. Artlista



Länsstyrelsen  
Norrbotten

511-4363-10

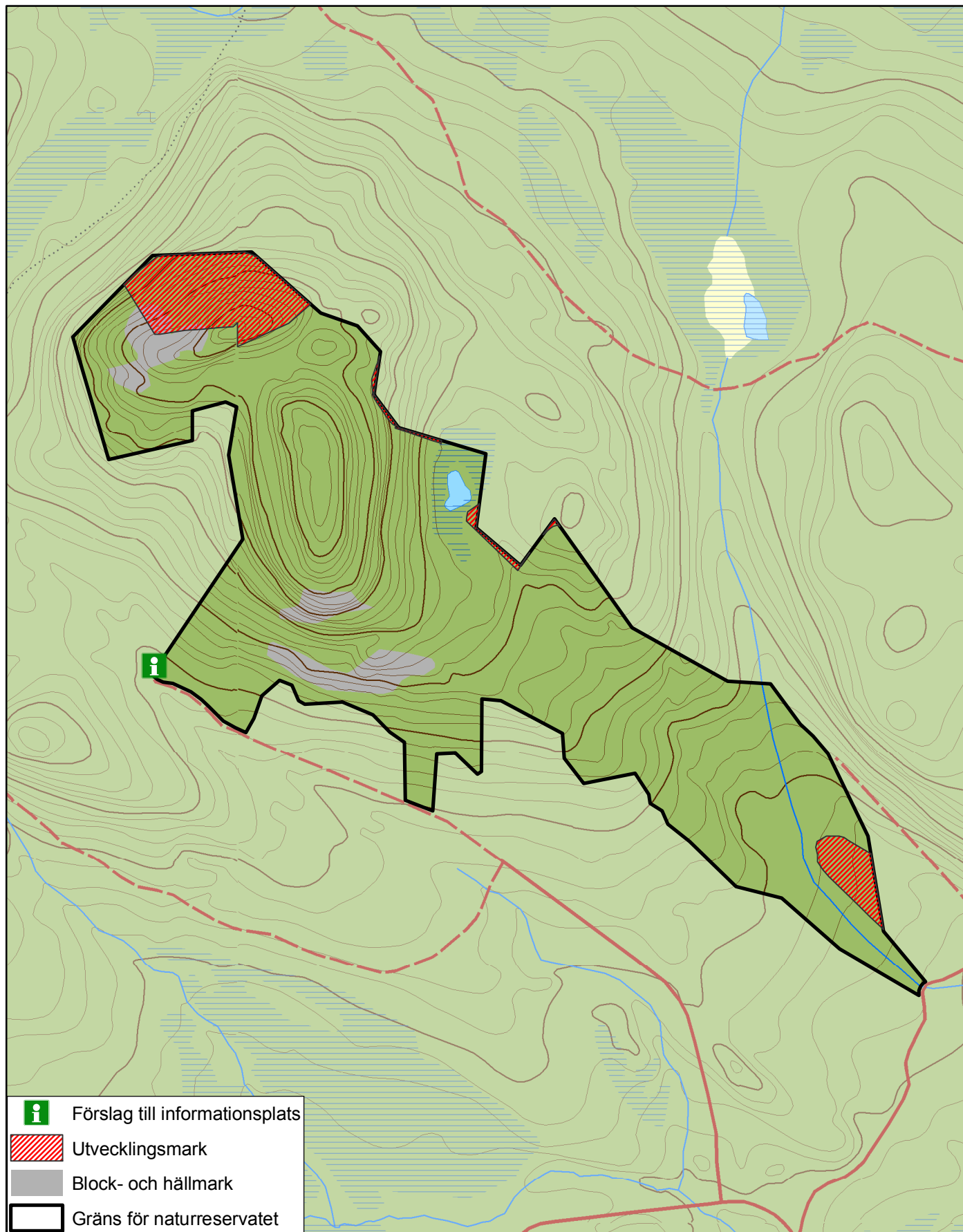
NR2021970

Bilaga A

## Naturresevatet Kuoratjjaure

Avgränsning, markslag och information

Skala 1:15 000



© Copyright Lantmäteriet 2011. Ur GSD - Produkter, ärende 106-2004/188

0 0,5 1 kilometer





## Artlista naturreservatet Kuoratjjaure

- signalarter och rödlistade arter

### Svampar

	Svenskt namn	Latinskt namn	Hotkategori
1.	Blodticka	<i>Gleoporus taxicola</i>	
2.	Gammelgransskål	<i>Pseudographis pinicola</i>	NT
3.	Granticka	<i>Phellinus chrysoloma</i>	
4.	Gränsticka	<i>Phellinus nigrolimitatus</i>	NT
5.	Lappticka	<i>Amylocystis lapponica</i>	VU
6.	Ostticka	<i>Skeletocutis odora</i>	VU
7.	Rosenticka	<i>Fomitopsis rosea</i>	NT
8.	Rynkskinn	<i>Phlebia centrifuga</i>	NT
9.	Trådticka	<i>Climacocystis borealis</i>	
10.	Ullticka	<i>Phellinus ferrogineofuscus</i>	NT
11.	Vedticka	<i>Phellinus viticola</i>	

Hotkategorier enligt Artdatabankens rödlista 2010. VU=Sårbar, NT=Nära hotad.

### Lavar

	Svenskt namn	Latinskt namn	Hotkategori
12.	Bårdlav	<i>Nephroma parile</i>	
13.	Knottrig blåslav	<i>Hypogymnia bitteri</i>	NT
14.	Luddlav	<i>Nephroma resupinatum</i>	
15.	Lunglav	<i>Lobaria pulmonaria</i>	NT
16.	Skinlav	<i>Leptogium saturninum</i>	
17.	Stuplav	<i>Nephroma bellum</i>	
18.	Violettrå tagellav	<i>Bryoria nadvornikiana</i>	NT
19.	Vitmosslav	<i>Icmadophila ericetorum</i>	

Hotkategorier enligt Artdatabankens rödlista 2010. NT=Nära hotad.





Länsstyrelsen  
Norrbotten

Datum  
2011-04-28

Diarienummer  
NVR ID  
NR511-4363-10

### Övriga arter

	<b>Svenskt namn</b>	<b>Latinskt namn</b>	<b>Hotkategori</b>
20.	Bronshjon	<i>Callidium coriaceum</i>	
21.	Tolta	<i>Cicerbita alpina</i>	
22.	Vedtrappmossa	<i>Anastrophyllum hellerianum</i>	NT

Hotkategorier enligt Artdatabankens rödlista 2010. NT=Nära hotad.

Källa:

- Länsstyrelsen översiktliga inventering 2003