



Länsstyrelsen
Norrbotten

BESLUT

1 (7)

Datum
2011-04-28

Diarienummer
511-4612-10

NVR ID
NR2022129

BILDANDE AV NATURRESERVATET KITINVAARA I ÖVERTORNEÅ KOMMUN

BESLUT

Med stöd av 7 kap 4 § miljöbalken (1998:808), MB, beslutar länsstyrelsen att det område som utmärkts på bifogad karta, bilaga 1, skall utgöra naturreservatet Kitinvaara. Lantmäteriets slutliga inmätning av området kan innebära mindre justeringar av reservatets avgränsning och areal.

Med stöd av 3 § förordningen om områdesskydd enligt miljöbalken m.m. (1998:1252) fastställer länsstyrelsen bifogad skötselplan (bilaga 4) med mål, riktlinjer och åtgärder för reservatets skötsel och förvaltning. I enlighet med 2 § ovannämnda förordning ska länsstyrelsen vara förvaltare av naturreservatet.

För att tillgodose syftet med reservatet beslutar länsstyrelsen med stöd av 7 kap 5, 6 och 30 §§ MB samt 22 § förordningen om områdesskydd enligt miljöbalken m.m. (1998:1252) att nedan angivna föreskrifter ska gälla i reservatet.

SYFTE

Syftet med reservatet är att bevara områdets höga naturskogsvärden och opåverkade karaktär. Reservatet ska bevara den biologiska mångfalden samt den värdefulla naturmiljön i området och ge förutsättningar för de ingående ekosystemen att utvecklas naturligt.

Inom ramen för dessa mål ska reservatet ge möjlighet till naturupplevelser, friluftsliv och vetenskaplig forskning i orörd natur.

Syftet ska nås genom att:

- Inget skogsbruk bedrivs i området.
- Exploateringar och annan verksamhet som kan skada naturmiljön i området förhindras.



- Området lämnas till fri utveckling med möjlighet till avveckling av främmande trädslag samt naturvårdsbränning och/eller stängsling efter särskild utredning.
- Trädfällning och påverkan på markskiktet undviks vid alla typer av åtgärder, med undantag för avveckling av främmande trädslag.

UPPGIFTER OM NATURRESERVATET

Naturreservatets namn:	Kitinvaara
Kommun:	Övertorneå
Lägesbeskrivning:	ca 8 km SV om Svanstein
Area:	ca 344 ha
Fastigheter och ägare:	Övertorneå 1:1 (del av), Sveaskog
Natura 2000:	Berör del av Torne-och Kalix älvsystem (SE0820430)
Sameby:	Korju

RESERVATSFÖRESKRIFTER

A. Föreskrifter enligt 7 kap 5 § MB om inskränkningar i rätten att använda mark- och vattenområden inom reservatet.

Utöver vad som annars gäller enligt lag är det förbjudet att:

1. Bedriva skogsbruk.
2. Fälla eller på annat sätt skada levande eller döda träd och buskar eller tillvarata vindfällan.
3. På annat sätt än vad som anges under punkterna 1 och 2 skada eller förändra mark eller vegetation på land eller i vatten, t.ex. genom att borra, anordna upplag, gräva, schakta eller dumpa.
4. Uppföra byggnad eller annan fast anläggning.
5. Anlägga väg eller led.
6. Anlägga ledningar i luft, mark eller vatten.
7. Bedriva vattenverksamhet, t ex genom vattenreglering, muddring eller avledande av vatten.
8. Inplantera växt- eller djurart.
9. Släppa ut eller sprida avloppsvatten, gifter, vådliga ämnen, bekämpningsmedel, kalk eller växtnäringsämnen på land eller i vatten.
10. Framföra motordrivna fordon utanför befintlig väg.



Vidare är det utan länsstyrelsens tillstånd förbjudet att:

11. Utöka eller förändra befintlig byggnad eller anläggning.
12. Uppföra älgtoorn.
13. Sätta upp tavla, plakat, skylt, göra inskrift eller liknande.

Undantag från reservatsföreskrifterna i punkt A:

1. Föreskrifterna ska inte utgöra hinder för förvaltaren att utföra de åtgärder som krävs för reservatets vård och skötsel.
2. Ovanstående föreskrifter ska inte heller utgöra hinder för underhåll av befintliga byggnader, vägar eller andra anläggningar. Innan större underhållsåtgärder ska samråd ske med länsstyrelsen. Exempel på sådana åtgärder är byte av vägtrummor, dikesrensning samt breddning/trädsäkring av kraftledningar.
3. Utan hinder av ovanstående föreskrifter får renskötsel utövas i enlighet med rennäringslagen (1971:437). Före anordnandet av fasta anläggningar ska samråd ske med länsstyrelsen enligt 12 kap 6 § MB, enligt vad som framgår av förordningen (1998:904) om täkter och anmälan för samråd.
4. Vid uttransport av fälld älg eller björn får terrängskoter, t ex fyrhjuling, användas. Vid körning ska i första hand befintliga stigar och leder användas och särskild försiktighet ska iaktas för att undvika skador på mark och vegetation.
5. Snöskoteråkning är tillåten i reservatet på väl snötäckt mark. Vid körning ska i första hand befintliga stigar och leder användas och särskild försiktighet ska iaktas för att undvika skador på mark och vegetation.
6. I de fall totalförsvaret har intressen (anläggningar och/eller planerade grupperingsplatser) inom reservatet får tillsyn och skyddsarbetsuppgifter utföras utan hinder av föreskrifterna.

B. Föreskrifter enligt 7 kap 6 § MB om skyldighet att tåla visst intrång

Ägare och innehavare av särskild rätt till fastigheterna förpliktas att tåla att följande anordningar utförs och att följande åtgärder vidtas som behövs för att tillgodose syftet med naturreservatet.

1. Utmärkning av reservatet
2. Uppsättning och underhåll av informationstavla
3. Naturvårdsbränning efter särskild utredning.
4. Utförande av restaureringsåtgärder av engångskaraktär, exempelvis stängsling av ungskog eller avveckling av främmande trädslag.
5. Genomförande av undersökningar av djur- och växtarter samt av mark- och vattenförhållanden, inklusive uppföljning av bevarandemål.
6. Tillgängliggörande av reservatet för besökare, t ex genom anläggande och underhåll av parkeringsplats, stigar, eldstäder och vindskydd.



C. Ordningsföreskrifter enligt 7 kap 30 § MB

Utöver vad som annars gäller är det för allmänheten förbjudet att:

1. Fälla eller på annat sätt skada levande eller döda träd och buskar.
2. Skada vegetationen i övrigt t ex genom att gräva upp växter såsom ris, örter, mossor eller lavar eller ta bort vedlevande svampar.
3. Fånga, skada, eller döda ryggradsdjur. Insamla ägg eller störa djurlivet genom att exempelvis klättra i boträd eller medvetet uppehålla sig i närheten av fågelbo, lya eller gryt.
4. Insamla ryggradslösa djur.
5. Förstöra eller skada berg, jord eller sten på land eller i vatten genom att t ex borra, hacka, spränga, rista, gräva eller måla.
6. Skräpa ner
7. Göra upp en eld som är större än cirka 0,5 meter i diameter.
8. Framföra motordrivna fordon utanför befintlig väg.

Undantag från reservatsföreskrifterna i punkt C:

1. Snöskoteråkning är tillåten i reservatet på väl snötäckt mark. Vid körning ska i första hand befintliga stigar och leder användas och särskild försiktighet ska iakttas för att undvika skador på mark och vegetation.
2. I reservatet är det utan hinder av föreskrifterna tillåtet att jaga och fiska i enlighet med gällande lagstiftning.
3. Bär- och matsvampplockning är tillåtet i området.

FÖRESKRIFTERNAS IKRAFTTRÄDANDE

Föreskrifterna träder i kraft tre veckor efter den dag de publicerades i länets författningssamling. Ordningsföreskrifter enligt 7 kap. 30 § MB gäller omedelbart.

SKÅLEN FÖR LÄNSSTYRELSENS BESLUT

Beskrivning av området

Area: ca 344 ha
Naturtyper: Skogsmark ca 342 ha, varav produktiv skog ca 317 ha
Myr ca 2 ha

Kitinvaara är ett relativt stort sammanhängande naturskogsområde i centrala delen av Övertorneå kommun. Reservatet ligger cirka 5 kilometer nordväst om byn Vyöni och cirka 8 kilometer sydväst om Svanstein. Området omfattar övre delarna och västra sluttningen (Vuolikkalanvinsa) av berget Kitinvaara. Högsta toppen i reservatet ligger på cirka 300 meter över havet. Hela området ligger ovanför Högsta kustlinjen och har



aldrig blivit utsatt för vågerosion under landhöjningen. Detta gör att vegetationen är något rikare jämfört med om området hade legat under Högsta kustlinjen. Berggrunden består utav en blandning av olika graniter och pegmatit. Det är förhållandevis produktiv skog som växer i reservatet och i den västra sluttande delen av området är markvegetationen ofta örtrik medan den östra delen som ligger uppe på bergens toppar är mer av blåbärstypen.

Kännetecknande för Kitinvaara är den höga andelen *lövbrännor*, det vill säga skogar som naturligt har vuxit upp efter en skogsbrand. På lite rikare och friskare marker får dessa naturligt brandföryngrade skogar i regel ett påtagligt inslag av lövträd, och kan ibland bli till rena lövskogar. Dessa lövbrännor står i stark kontrast till omgivande barrskog. Träd som har överlevt skogsbrand, så kallade *överståndare*, brandsotade stubbar och gamla tallågor finns spritt över hela reservatet och minner om forna skogsbränder och stormar.

I delar av reservatet är mängden död ved riklig, såväl av gran som tall och lövträd. Området i väster är dominerat av granskog med inslag av grova aspar och gamla tallöverståndare. I östra delen är det bitvis mera tall och det finns ett mycket stort inslag av björk samt spridda gamla tallöverståndare som är kring 200-300 år. Även här finns det partier med mycket död ved. Veden består främst av vårtbjörkar som i en pågående process dör av ålder och konkurrensen från andra träd. De södra sluttningarna av Kitinvaara är torra eller friska och består av olika lövbrännor med grovstammig asp samt björk. Brännornas karaktär varierar med skiftande inslag av antingen gran eller tall. Området är mycket litet påverkat vilket är en av anledningarna till dess höga naturvärde.

Det finns ett flertal arter i området som är knutna till gamla naturskogar. Lunglav med sin intensivt gröna färg hittas på gamla lövträd. Fläckporing är en vedlevande svamp som främst växer på tallågor och är en bra indikator på att det har brunnit tidigare. Svampen är en art som signalerar att skogen har höga naturvärden. En annan art som kan ses i området är spindelblomster, en liten orkidé som med sina hjärformade blad är svår att förväxla med någon annan växt.

Länsstyrelsens bedömning

Kitinvaara är ett opåverkat område som hyser ett flertal lövrika brandpräglade biotoper med stora värden för den biologiska mångfalden, inte minst för arter knutna till lövträd och lövrika naturskogar. Skogsavverkning eller annan exploatering skulle innebära att områdets naturvärden förstörs. Med anledning av detta har frågan om bildande av ett naturreservat aktualiserats.

Beslutet följer gällande riktlinjer för prioritering av naturreservatsskydd och Sveriges internationella åtaganden om skydd av den biologiska mångfalden, samt Sveriges miljö kvalitetsmål. Överenskommelsen ger därmed ett värdefullt bidrag till uppfyllandet av delmål 1 *Långsiktigt skydd av skogsmark* i miljö kvalitetsmålet *Levande skogar*.



Länsstyrelsen
Norrbotten

BESLUT

6 (7)

Datum
2011-04-28

Diarienummer
511-4612-10

NVR ID
NR2022129

Länsstyrelsen bedömer att ett naturreservat i det aktuella området är förenligt med kommunens översiktsplan och med hushållningsbestämmelserna i 3 och 4 kap. MB.

Vid en vägning mellan enskilda och allmänna intressen i enlighet med 7 kap 25 § MB, bedömer länsstyrelsen att den inskränkning i den enskildes rätt att använda mark och vatten som beslutet innebär, inte går längre än vad som krävs för att syftet med naturreservatet ska tillgodoses.

I enlighet med vad som sägs i 4 och 5 §§ förordningen (2007:1244) om konsekvensutredning vid regelgivning, bedömer länsstyrelsen att den föreslagna ordningsföreskriften enligt 7 kap 30 § MB innebär så begränsade konsekvenser, såväl kostnadsmässiga som i övrigt att det saknas skäl för en konsekvensutredning av regelgivningen.

ÄRENDETS BEREDNING

De höga naturvärdena inom naturreservatet Kitinvaara uppmärksammades i samband med en inventering av skyddsvärda statliga skogar som länsstyrelsen och Naturvårdsverket genomförde under åren 2003-2005. Inventeringen gjordes på uppdrag av regeringen och redovisades i Naturvårdsverkets rapporter 5339, 5344, 5345 och 5473. För Norrbottens län redovisades totalt 432 områden som skyddsvärda.

Under 2005 slöts en överenskommelse mellan Naturvårdsverket, Sveaskog och länsstyrelserna i Norrbotten respektive Västerbotten, om hur de skyddsvärda områdena från inventeringen skulle bevaras långsiktigt. Överenskommelsen redovisades i en rapport (Naturvårdsverket, rapport 5498) där 168 områden i Norrbottens län pekades ut som blivande naturreservat. Naturreservatet Kitinvaara är ett av dessa områden.

Naturvårdsverket och Sveaskog AB träffade den 13 juni 2008 en överenskommelse om formellt skydd av 431 särskilt värdefulla naturskogsområden i hela landet. Denna innebär att områdena, på i överenskommelsen angivna villkor, kan avsättas som naturreservat utan krav på ekonomisk ersättning till Sveaskog. För länets del omfattas de områden som redovisats som naturreservat i Naturvårdsverkets rapport 5498.

Beslutet har föregåtts av samråd med Övertorneå kommun som bifaller förslaget.

Förslaget har också remitterats till Försvarmakten, SGU och Skogsstyrelsen. De har angett att de inte har något att erinra mot förslaget.

Markägaren Sveaskog har getts tillfälle att yttra sig över förslaget. Sveaskog är positiv till reservatsbildningen men anger i sitt yttrande att mer utrymme bör lämnas i beslut och skötselplan för naturvårdande skötsel av naturreservatet, exempelvis genom att ändra syftesbeskrivningen för att öppna upp för fler skötselmetoder än naturvårdsbränning. Sveaskog har även föreslagit aktiv bränning som skötselåtgärd i reservaten.



Länsstyrelsen
Norrbotten

BESLUT

7 (7)

Datum
2011-04-28

Diarienummer
511-4612-10

NVR ID
NR2022129

Länsstyrelsen har i syftet öppnat för att fler skötselmetoder än naturvårdsbränning kan användas även i utvecklingsmarker. I övrigt bedömer dock länsstyrelsen att beslutet och skötselplanen redan ger tillräckliga möjligheter för naturvårdande skötsel. Att fri utveckling ska råda i de delar som har högsta skogliga naturvärden ligger även i linje med Naturvårdsverkets riktlinjer. Länsstyrelsen finner därför inte skäl att förändra beslutet ytterligare med anledning av Sveaskogs synpunkter. Länsstyrelsen har inte haft möjlighet att utreda vilka områden som kan vara lämpliga för bränning men planerar att ta fram en övergripande brandstrategi för länets naturreservat. Skötselplanerna kommer därefter att revideras för de reservat där bränning eller andra aktiva skötselåtgärder aktualiseras.

Korju sameby har förelagts att yttra sig över förslaget. Inget svar har inkommit.

Naturskyddsföreningen i Övertorneå ställer sig i en skrivelse till Länsstyrelsen positiva till reservatsbildningen. Naturskyddsföreningen vill påminna om vikten av att naturområden finns kvar för kommande generationer.

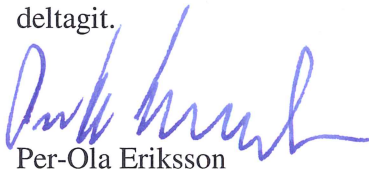
Utöver detta har Länsstyrelsen även gjort vissa ändringar i B- och C-föreskrifterna. Under B-föreskrifterna har det förtydligats vad markägaren ska tåla och under C-föreskrifterna har punkterna 6 och 7 lagts till.

HUR MAN ÖVERKLAGAR

Detta beslut kan överklagas hos Regeringen (Miljödepartementet) enligt bilaga 3.

DE SOM DELTAGIT I LÄNSSTYRELSENS BESLUT

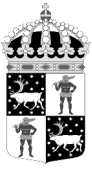
I detta ärende har beslut tagits av landshövding Per-Ola Eriksson, efter föredragning av naturvårdshandläggare Mary Holmgren. I den slutliga handläggningen av ärendet har även chefen för naturvårdsenheten Ronny Edin och länsassessor Lisette Apelqvist deltagit.


Per-Ola Eriksson


Mary Holmgren

Bilagor:

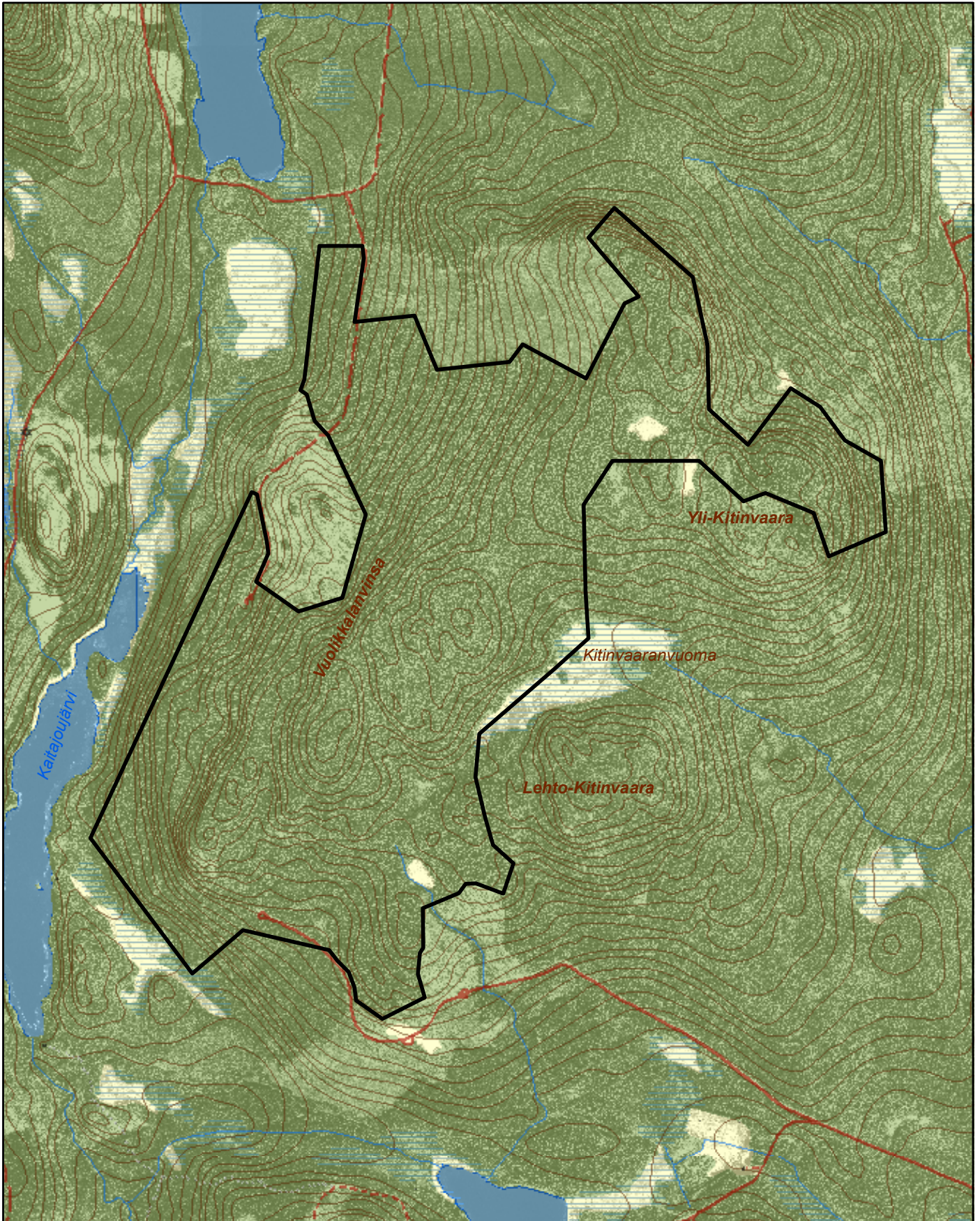
1. Karta över reservatet
2. Översiktskarta
3. Hur man överklagar
4. Skötselplan





Naturreseptatet Kitinvaara

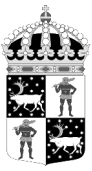
Area ca 344 ha

Skala 1:20 000

Länsstyrelsen
Norrbotten

© Copyright Lantmäteriet 2010. Ur GSD - Produkter, ärende 106-2004/188

 Gräns för naturreseptatet0  1 Kilometer

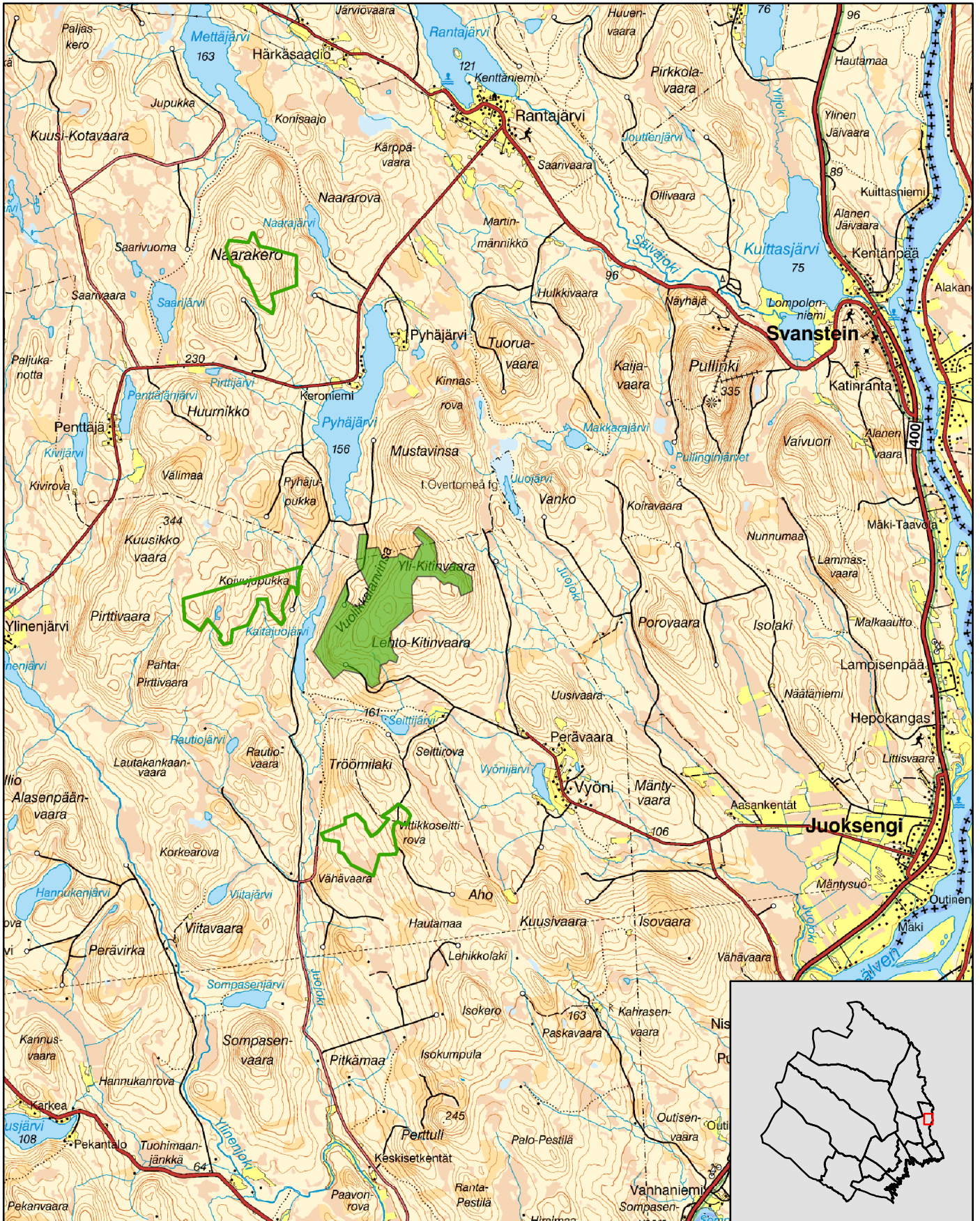


Naturreseptatet Kitinvaara

Övertorneå kommun

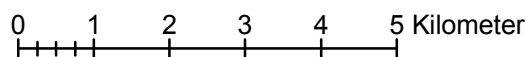
Skala 1:100 000

Länsstyrelsen
Norrbotten



© Copyright Lantmäteriet 2010. Ur GSD - Produkter, ärende 106-2004/188

- Gräns för naturreseptatet
- Andra naturreseptatet





Länsstyrelsen
Norrbotten

Bilaga 3

HUR MAN ÖVERKLAGAR

Om Ni vill överklaga länsstyrelsens beslut ska Ni skriva till

Regeringen, Miljödepartementet. Ni ska skicka eller lämna in Ert överklagande till

Länsstyrelsen i Norrbottens län, 971 86 LULEÅ

För att Ert överklagande ska kunna prövas måste överklagandet ha kommit in till länsstyrelsen **inom tre veckor** från den dag Ni fick del av beslutet. Länsstyrelsen skickar därefter överklagandet till Regeringen, Miljödepartementet.

Ni ska i Ert överklagande ange

- * vilket beslut Ni överklagar (ärendets diarienummer och beslutsdag),
- * hur Ni vill att beslutet ska ändras och varför,
- * Ert namn, postadress och telefonnummer.

Ni ska underteckna Ert överklagande. Om Ni anlitar ombud kan istället ombudet underteckna överklagandet. I så fall ska fullmakt bifogas.

Om Ni behöver ytterligare upplysningar om hur man överklagar kan Ni vända Er till länsstyrelsen, telefon 0920 – 960 00.



SKÖTSELPLAN FÖR NATURRESERVATET KITINVAARA I ÖVERTORNEÅ KOMMUN

ALLMÄNT OM PLANEN

Naturreservatets syfte ska vara styrande för reservatets långsiktiga vård och förvaltning.

Områdets avgränsning redovisas i bilaga A.

Beskrivning och uppgifter om naturreservatet finns i beslutet 511-4612-10.

Denna skötselplan ska ses över inom en tioårsperiod och vid behov revideras.

SYFTET MED NATURRESERVATET

Syftet med reservatet är att bevara områdets höga naturskogsvärden och opåverkade karaktär. Reservatet ska bevara den biologiska mångfalden samt den värdefulla naturmiljön i området och ge förutsättningar för de ingående ekosystemen att utvecklas naturligt.

Inom ramen för dessa mål ska reservatet ge möjlighet till naturupplevelser, friluftsliv och vetenskaplig forskning i orörd natur.

Syftet ska nås genom att:

- Inget skogsbruk bedrivs i området.
- Exploatering och annan verksamhet som kan skada naturmiljön i området förhindras.
- Området lämnas till fri utveckling med möjlighet till avveckling av främmande trädslag samt naturvårdsbränning och/eller stängsling efter särskild utredning.
- Trädfällning och påverkan på markskiktet undviks vid alla typer av åtgärder, med undantag för avveckling av främmande trädslag.



BEVARANDEMÅL

Skog

i) Värdekärna

Skogsbestånden ska genom intern dynamik och andra naturliga processer fortsätta att utvecklas fritt.

Våtmarker

Våtmarkernas naturliga hydrologi och vegetation skall bevaras och endast förändras genom naturliga processer.

I nuläget finns det ingen naturvärdesbedömning som har gjorts specifikt för våtmarkerna i reservatet. Våtmarkerna är dock orörda, vilket i sig har ett högt naturvärde.

Sjöar och vattendrag

Den naturliga hydrologin och vegetationen skall bevaras och endast förändras genom naturliga processer.

I nuläget finns det ingen naturvärdesbedömning som har gjorts specifikt för vattenområdena i reservatet.

Brand

Då området är stort och sedan tidigare brandpräglad bör spontant uppkommen brand få löpa fritt så långt det är möjligt. Brandbekämpning ska främst ske för att förhindra spridning utanför reservatet. Vid släckningsarbete ska så skonsamma metoder som möjligt användas och befintliga begränsningslinjer så som vägar, vattendrag och rågångar nyttjas i första hand. Fysiska ingrepp som fällning av träd eller anläggande av mineralgator bör undvikas.

GRÄNSER

Naturresevatets gränser ska markeras enligt Naturvårdsverkets anvisningar och snarast efter Lantmäteriets inmätning.

Kontroll av gränsmarkeringar och rågångar ska göras minst vart tionde år.

FRILUFTSLIV OCH INFORMATION

Informationstavla med föreskrifter sätts upp på lämplig plats vid reservatet. Förslagsvis på plats som markerats på kartan i bilaga A.

Aktuell information om naturresevatet ska finnas på länsstyrelsens hemsida.



Länsstyrelsen
Norrbotten

SKÖTSELPLAN

Datum
2011-04-28

Bilaga 4

3 (3)

Diarienummer
511-4612-10

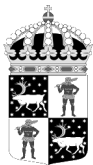
NVR ID
NR2022129

SAMMANFATTNING AV PRIORITERADE ÅTGÄRDER

Skötselåtgärd	När
Information på länsstyrelsens hemsida	Snarast efter att reservatet har beslutats
Utmärkning av reservatsgränsen	Snarast efter Lantmäteriets inmätning
Informationstavla vid reservatet	Snarast efter att reservatet har beslutats
Översyn och eventuellt revidering av skötselplan	Senast 2021
Uppföljning av gränsmarkering	Minst vart tionde år
Underhåll av gränsmarkering	Vid behov

Bilaga:

- A. Karta
- B. Artlista



Länsstyrelsen
Norrbotten

511-4612-10

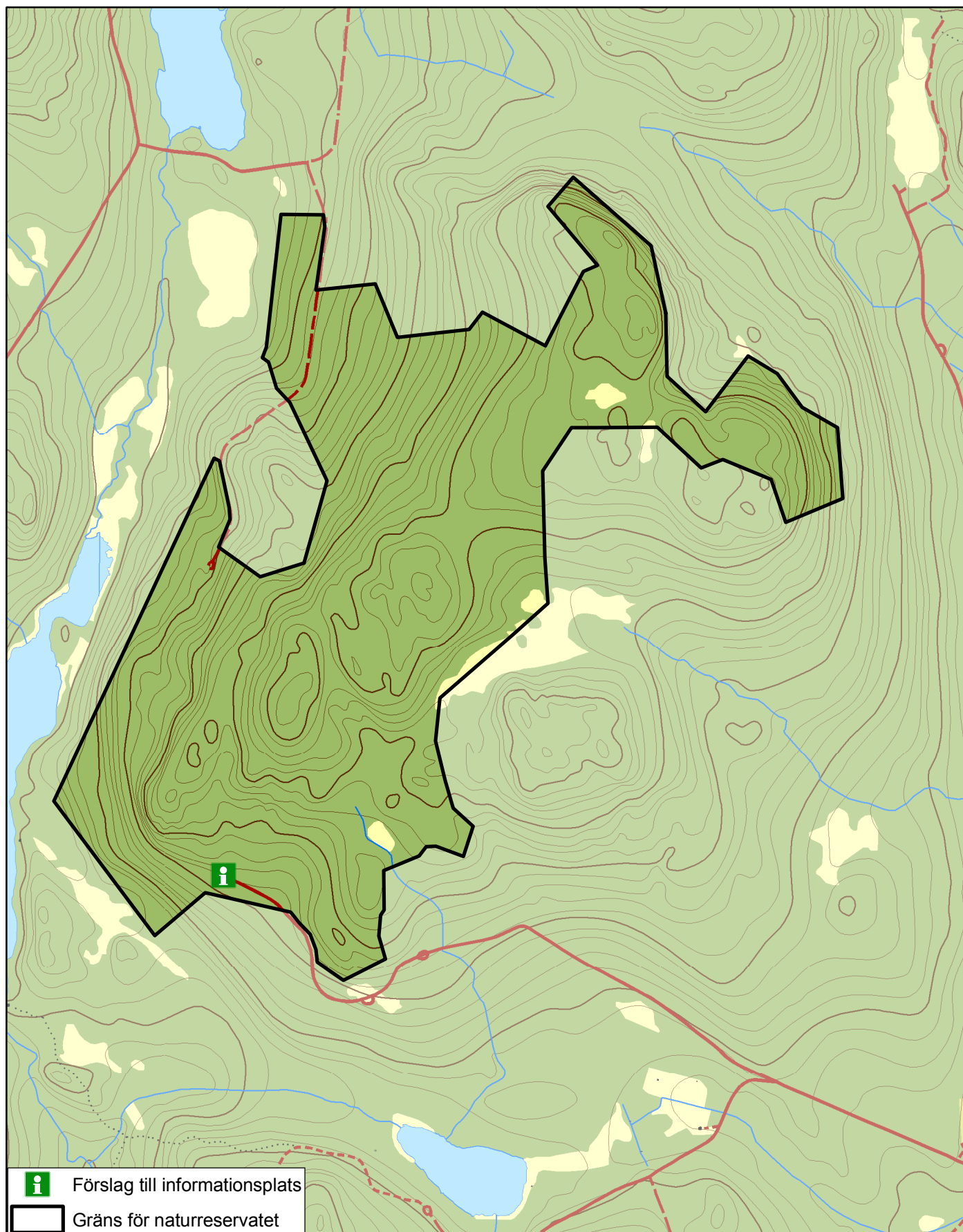
NR2022129

Bilaga A

Naturreseptatet Kitinvaara

Avgränsning och information

Skala 1:20 000



© Copyright Lantmäteriet 2010. Ur GSD - Produkter, ärende 106-2004/188

0 0,5 1 kilometer





Länstyrelsen
Norrbotten

Datum
2011-04-28

Bilaga B

Diarienummer
511-4612-10

NVR ID
NR2022129

Artlista naturreservatet Kitinvaara

- signalarter och rödlistade arter

	Svenskt namn	Latinskt namn	Hotkategori
1.	Fläckporing	<i>Antrodia albobrunnea</i>	VU
2.	Gränsticka	<i>Phellinus nigrolimitatus</i>	NT
3.	Lunglav	<i>Lobaria pulmonaria</i>	NT
4.	Skinnlav	<i>Leptogium saturninum</i>	
5.	Spindelblomster	<i>Listera cordata</i>	
6.	Ullticka	<i>Phellinus ferrogineofuscus</i>	NT

Hotkategorier enligt Artdatabankens rödlista 2010. VU=Sårbar, NT=Nära hotad.

Källa:

- Länstyrelsen översiktliga inventering 2003