



Länsstyrelsen
Norrbotten

BESLUT

1 (7)

Datum
2011-04-28

Diarienummer
511-4359-2010

NVR ID
NR2021969

BILDANDE AV NATURRESERVATET BALLEKVARE I ARJEPLOG KOMMUN

BESLUT

Med stöd av 7 kap 4 § miljöbalken (1998:808), MB, beslutar länsstyrelsen att det område som utmärkts på bifogad karta, bilaga 1, skall utgöra naturreservatet Ballekvare. Lantmäteriets slutliga inmätning av området kan innebära mindre justeringar av reservatets avgränsning och areal.

Med stöd av 3 § förordningen om områdesskydd enligt miljöbalken m.m. (1998:1252) fastställer länsstyrelsen bifogad skötselplan (bilaga 4) med mål, riktlinjer och åtgärder för reservatets skötsel och förvaltning. I enlighet med 2 § ovannämnda förordning ska länsstyrelsen vara förvaltare av naturreservatet.

För att tillgodose syftet med reservatet beslutar länsstyrelsen med stöd av 7 kap 5, 6 och 30 §§ MB samt 22 § förordningen om områdesskydd enligt miljöbalken m.m. (1998:1252) att nedan angivna föreskrifter ska gälla i reservatet.

SYFTE

Syftet med reservatet är att bevara områdets höga naturskogsvärden och opåverkade karaktär. Reservatet ska bevara den biologiska mångfalden samt den värdefulla naturmiljön i området och ge förutsättningar för de ingående ekosystemen att utvecklas naturligt. Syftet är även att de delar av reservatet som idag har lägre naturvärden ska utvecklas i riktning mot ett naturligt tillstånd.

Inom ramen för dessa mål ska reservatet ge möjlighet till naturupplevelser, friluftsliv och vetenskaplig forskning i orörd natur.



Syftet ska nås genom att:

- Inget skogsbruk bedrivs i området.
- Exploateringar och annan verksamhet som kan skada naturmiljön i området förhindras.
- Området lämnas till fri utveckling med möjlighet till avveckling av främmande trädslag samt naturvårdsbränning och/eller stängsling efter särskild utredning. I arronderingsmarker och utvecklingsmarker kan även andra åtgärder genomföras.
- Trädfällning och påverkan på markskiktet undviks vid alla typer av åtgärder, med undantag för avveckling av främmande trädslag.

UPPGIFTER OM NATURRESERVATET

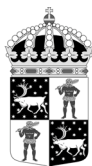
Naturreservatets namn:	Ballekvare
Kommun:	Arjeplog
Lägesbeskrivning:	ca 35 km NV om Moskosel.
Area:	ca 451 ha
Fastigheter och ägare:	Vardotoppen 1:21 (del av), Sveaskog
Sameby:	Ståkke

RESERVATSFÖRESKRIFTER

A. Föreskrifter enligt 7 kap 5 § MB om inskränkningar i rätten att använda mark- och vattenområden inom reservatet.

Utöver vad som annars gäller enligt lag är det förbjudet att:

1. Bedriva skogsbruk.
2. Fälla eller på annat sätt skada levande eller döda träd och buskar eller tillvarata vindfällan.
3. På annat sätt än vad som anges under punkterna 1 och 2 skada eller förändra mark eller vegetation på land eller i vatten, t.ex. genom att borra, anordna upplag, gräva, schakta eller dumpa.
4. Uppföra byggnad eller annan fast anläggning.
5. Anlägga väg eller led.
6. Anlägga ledningar i luft, mark eller vatten.
7. Bedriva vattenverksamhet, t ex genom vattenreglering, muddring eller avledande av vatten.
8. Inplantera växt- eller djurart.
9. Släppa ut eller sprida avloppsvatten, gifter, vådliga ämnen, bekämpningsmedel, kalk eller växtnärsämnen på land eller i vatten.



10. Framföra motordrivna fordon utanför befintlig väg.

Vidare är det utan länsstyrelsens tillstånd förbjudet att:

11. Utöka eller förändra befintlig byggnad eller anläggning.
12. Uppföra älgtoarn.
13. Sätta upp tavla, plakat, skylt, göra inskrift eller liknande.

Undantag från reservatsföreskrifterna i punkt A:

1. Föreskrifterna ska inte utgöra hinder för förvaltaren att utföra de åtgärder som krävs för reservatets vård och skötsel.
2. Ovanstående föreskrifter ska inte heller utgöra hinder för underhåll av befintliga byggnader, vägar eller andra anläggningar. Innan större underhållsåtgärder ska samråd ske med länsstyrelsen. Exempel på sådana åtgärder är byte av vägtrummor, dikesrensning samt breddning/trädsäkring av kraftledningar.
3. Utan hinder av ovanstående föreskrifter får renskötsel utövas i enlighet med rennäringslagen (1971:437). Före anordnandet av fasta anläggningar ska samråd ske med länsstyrelsen enligt 12 kap 6 § MB, enligt vad som framgår av förordningen (1998:904) om täkter och anmälan för samråd.
4. Vid uttransport av fälld älg eller björn får terrängskoter, t ex fyrhjuling, användas. Vid körning ska i första hand befintliga stigar och leder användas och särskild försiktighet ska iakttagas för att undvika skador på mark och vegetation.
5. Snöskoteråkning är tillåten i reservatet på väl snötäckt mark. Vid körning ska i första hand befintliga stigar och leder användas och särskild försiktighet ska iakttagas för att undvika skador på mark och vegetation.
6. I de fall totalförsvaret har intressen (anläggningar och/eller planerade grupperingsplatser) inom reservatet får tillsyn och skyddsarbetsuppgifter utföras utan hinder av föreskrifterna.

B. Föreskrifter enligt 7 kap 6 § MB om skyldighet att tåla visst intrång

Ägare och innehavare av särskild rätt till fastigheterna förpliktas att tåla att följande anordningar utförs och att följande åtgärder vidtas som behövs för att tillgodose syftet med naturreservatet.

1. Utmärkning av reservatet
2. Uppsättning och underhåll av informationstavla
3. Naturvårdsbränning efter särskild utredning.
4. Utförande av restaureringsåtgärder av engångskaraktär, exempelvis stängsling av ungskog eller avveckling av främmande trädslag.
5. Genomförande av undersökningar av djur- och växtarter samt av mark- och vattenförhållanden, inklusive uppföljning av bevarandemål.
6. Tillgängliggörande av reservatet för besökare, t ex genom anläggande av parkeringsplats, stigar, eldstäder och vindskydd.



C. Ordningsföreskrifter enligt 7 kap 30 § MB

Utöver vad som annars gäller är det för allmänheten förbjudet att:

1. Fälla eller på annat sätt skada levande eller döda träd och buskar.
2. Skada vegetationen i övrigt t ex genom att gräva upp växter såsom ris, örter, mossor eller lavar eller ta bort vedlevande svampar.
3. Fånga, skada eller döda ryggradsdjur. Insamla ägg eller störa djurlivet genom att exempelvis klättra i boträd eller medvetet uppehålla sig i närheten av fågelbo, lya eller gryt.
4. Insamla ryggradslösa djur.
5. Förstöra eller skada berg, jord eller sten på land eller i vatten genom att t ex borra, hacka, spränga, rista, gräva eller måla.
6. Skräpa ner
7. Göra upp en eld som är större än ca 0,5 meter i diameter.
8. Framföra motordrivna fordon utanför befintlig väg.

Undantag från reservatsföreskrifterna i punkt C:

1. Snöskoteråkning är tillåten i reservatet på väl snötäckt mark. Vid körning ska i första hand befintliga stigar och leder användas och särskild försiktighet ska iakttas för att undvika skador på mark och vegetation.
2. I reservatet är det utan hinder av föreskrifterna tillåtet att jaga och fiska i enlighet med gällande lagstiftning.
3. Bär- och matsvampplockning är tillåtet i området.

FÖRESKRIFTERNAS IKRAFTTRÄDANDE

Föreskrifterna träder i kraft tre veckor efter den dag de publicerades i länets författningssamling. Ordningsföreskrifter enligt 7 kap. 30 § MB gäller omedelbart.

SKÅLEN FÖR LÄNSSTYRELSENS BESLUT

Beskrivning av området

Area: ca 451 ha

Naturtyper: Vatten ca 4 ha
Skogsmark ca 325 ha, varav produktiv skog ca 297 ha
Myr ca 121 ha

Ballekvarn ligger i östligaste hörnet av Arjeplogs kommun, cirka 35 kilometer nordväst om Moskosel. Skogen på Ballekvarn är näst intill orörd, urskogsartad tallskog. Spår efter lappstubbar finns spridd i hela objektet. Skogen är till stora delar typisk tallurskog



med riktigt av tallöverståndare i åldrar mellan 350-400 år där några är ännu äldre. Det finns rikligt med grova tallågor i alla nedbrytningsstadier samt relativt gott om torrakor.

Bitvis ger skogen intryck av tallbränna, dessa partier har säkerligen brunnit hårt och karaktäriseras av spärrgreniga tallar med en ålder av 200 år. Även i tallbrännorna finns överståndare, men i måttligare mängd och där flera visar på minst två brandljud. I områdets norra del finns det fläckar med senvuxen granskog med inslag av tall och björk. Fältskiktet är företrädevis av varierande ristyper.

Söder om Ballekware ligger Reurivare. På bergets norra sida är skogen talldominerad, uppkommen efter en brand för knappt 200 år sedan. Stora delar av Reurivare har god förekomst av 300-400-åriga tallöverståndare med död ved i olika stadier, endast en mindre del utgör urskogsartad tallskog. Under sekelskiftet plockhöggs hela området och i mindre delar har på senare tid skogsbruket plockat ut stora mängder vindfällan, vilket även sänkt naturvärdena i denna del av reservatet. Mellan de båda bergen rinner Präunåjåkkå genom ett skogs- myrmosaikområde. Här finns det två större skogsholmar med urskogsartad tallskog. Skogsholmarna är till största delen svagt påverkade av brand men med olika intensitet. På de lägre holmarna med ett fuktigare inslag kan granen vara dominerande, men även lövskog förekommer här.

Flera av gammelskogens arter är påträffade. På de fallna tallstockarna ses bland annat urskogsticka och urskogsporing, två i länet mycket sällsynta arter, vi hittar även fläckporing och tallstocksticka här. På marken under bränd ved ses sällsynt taigataggsvamp medan vaddporing och gräddporing trivs på de starkt nedbrutna tallågorna.

Våtmarkerna som delar av de båda bergen längs med ett mindre vattendrag har bedömts ha mycket höga naturvärden enligt länsstyrelsens våtmarksinventering.

Länsstyrelsens bedömning

Ballekware utgör ett större sammanhängande tallurskogslandskap med höga naturvärden. Många av urskogens element är rikligt representerade, som flerhundraåriga tallar och granar. Myrmarkerna längs med Präunåjåkkå har bedömts inneha mycket höga naturvärden enligt länsstyrelsens våtmarksinventering. Området utgör en från naturvårdssynpunkt mycket värdefull naturskog som hyser en stor mångfald av växter och djur knutna till naturskogsmiljöer. Skogsavverkning eller annan exploatering skulle innebära att områdets naturvärden förstörs. Med anledning av detta har frågan om bildande av ett naturreservat aktualiserats.

Beslutet följer gällande riktlinjer för prioritering av naturreservatsskydd och Sveriges internationella åtaganden om skydd av den biologiska mångfalden, samt Sveriges miljö kvalitetsmål. Överenskommelsen ger därmed ett värdefullt bidrag till uppfyllandet av delmål 1 *Långsiktigt skydd av skogsmark* i miljö kvalitetsmålet *Levande skogar*.

Länsstyrelsen bedömer att ett naturreservat i det aktuella området är förenligt med kommunens översiktsplan och med hushållningsbestämmelserna i 3 och 4 kap. MB.



Länsstyrelsen
Norrbotten

BESLUT

6 (7)

Datum
2011-04-28

Diarienummer
511-4359-2010

NVR ID
NR2021969

Vid en vägning mellan enskilda och allmänna intressen i enlighet med 7 kap 25 § MB, bedömer länsstyrelsen att den inskränkning i den enskildes rätt att använda mark och vatten som beslutet innebär, inte går längre än vad som krävs för att syftet med naturreservatet ska tillgodoses.

I enlighet med vad som sägs i 4 och 5 §§ förordningen (2007:1244) om konsekvensutredning vid regelgivning, bedömer länsstyrelsen att den föreslagna ordningsföreskriften enligt 7 kap 30 § MB innebär så begränsade konsekvenser, såväl kostnadsmässiga som i övrigt att det saknas skäl för en konsekvensutredning av regelgivningen.

ÄRENDETS BEREDNING

De höga naturvärdena inom naturreservatet Ballekvare uppmärksammades i samband med en inventering av skyddsvärda statliga skogar som länsstyrelsen och Naturvårdsverket genomförde under åren 2003-2005. Inventeringen gjordes på uppdrag av regeringen och redovisades i Naturvårdsverkets rapporter 5339, 5344, 5345 och 5473. För Norrbottens län redovisades totalt 432 områden som skyddsvärda.

Under 2005 slöts en överenskommelse mellan Naturvårdsverket, Sveaskog och länsstyrelserna i Norrbotten respektive Västerbotten, om hur de skyddsvärda områdena från inventeringen skulle bevaras långsiktigt. Överenskommelsen redovisades i en rapport (Naturvårdsverket, rapport 5498) där 168 områden i Norrbottens län pekades ut som blivande naturreservat. Naturreservatet Ballekvare är ett av dessa områden.

Naturvårdsverket och Sveaskog AB träffade den 13 juni 2008 en överenskommelse om formellt skydd av 431 särskilt värdefulla naturskogsområden i hela landet. Denna innebär att områdena, på i överenskommelsen angivna villkor, kan avsättas som naturreservat utan krav på ekonomisk ersättning till Sveaskog. För länets del omfattas de områden som redovisats som naturreservat i Naturvårdsverkets rapport 5498.

Beslutet har föregåtts av samråd med Arjeplog kommun som inte har inkommit med svar.

Förslaget har också remitterats till Försvarmakten, SGU och Skogsstyrelsen. De har angett att de inte har något att erinra mot förslaget.

Markägaren Sveaskog har getts tillfälle att yttra sig över förslaget. Sveaskog är positiv till reservatsbildningen men anger i sitt yttrande att mer utrymme bör lämnas i beslut och skötselplan för naturvårdande skötsel av naturreservatet, exempelvis genom att ändra syftesbeskrivningen för att öppna upp för fler skötselmetoder än naturvårdsbränning. Sveaskog har även föreslagit aktiv bränning som skötselåtgärd i reservaten.

Länsstyrelsen har i syftet öppnat för att fler skötselmetoder än naturvårdsbränning kan användas även i utvecklingsmarker. I övrigt bedömer dock länsstyrelsen att beslutet och



Länsstyrelsen
Norrbotten

BESLUT

7 (7)

Datum
2011-04-28

Diarienummer
511-4359-2010

NVR ID
NR2021969

skötselplanen redan ger tillräckliga möjligheter för naturvårdande skötsel. Att fri utveckling ska råda i de delar som har högsta skogliga naturvärden ligger även i linje med Naturvårdsverkets riktlinjer. Länsstyrelsen finner därför inte skäl att förändra beslutet ytterligare med anledning av Sveaskogs synpunkter. Länsstyrelsen har inte haft möjlighet att utreda vilka områden som kan vara lämpliga för bränning men planerar att ta fram en övergripande brandstrategi för länets naturreservat. Skötselplanerna kommer därefter att revideras för de reservat där bränning eller andra aktiva skötselåtgärder aktualiseras.

Ståkke sameby har förelagts att yttra sig över förslaget. Inget svar har inkommit.

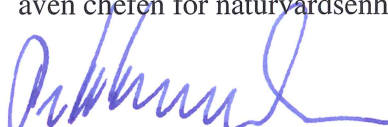
Utöver detta har Länsstyrelsen även gjort vissa ändringar i B- och C-föreskrifterna. Under B-föreskrifterna har det förtydligats vad markägaren ska tåla och under C-föreskrifterna har punkterna 6 och 7 lagts till.

HUR MAN ÖVERKLAGAR

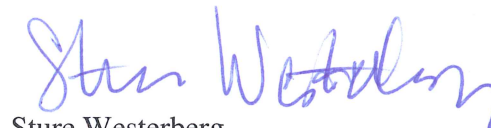
Detta beslut kan överklagas hos Regeringen (Miljödepartementet) enligt bilaga 3.

DE SOM DELTAGIT I LÄNSSTYRELSENS BESLUT

I detta ärende har beslut tagits av landshövding Per-Ola Eriksson, efter föredragning av naturvårdshandläggare Sture Westerberg. I den slutliga handläggningen av ärendet har även chefen för naturvårdsenheten Ronny Edin och länsassessor Cecilia Fryk deltagit.



Per-Ola Eriksson



Sture Westerberg

Bilagor:

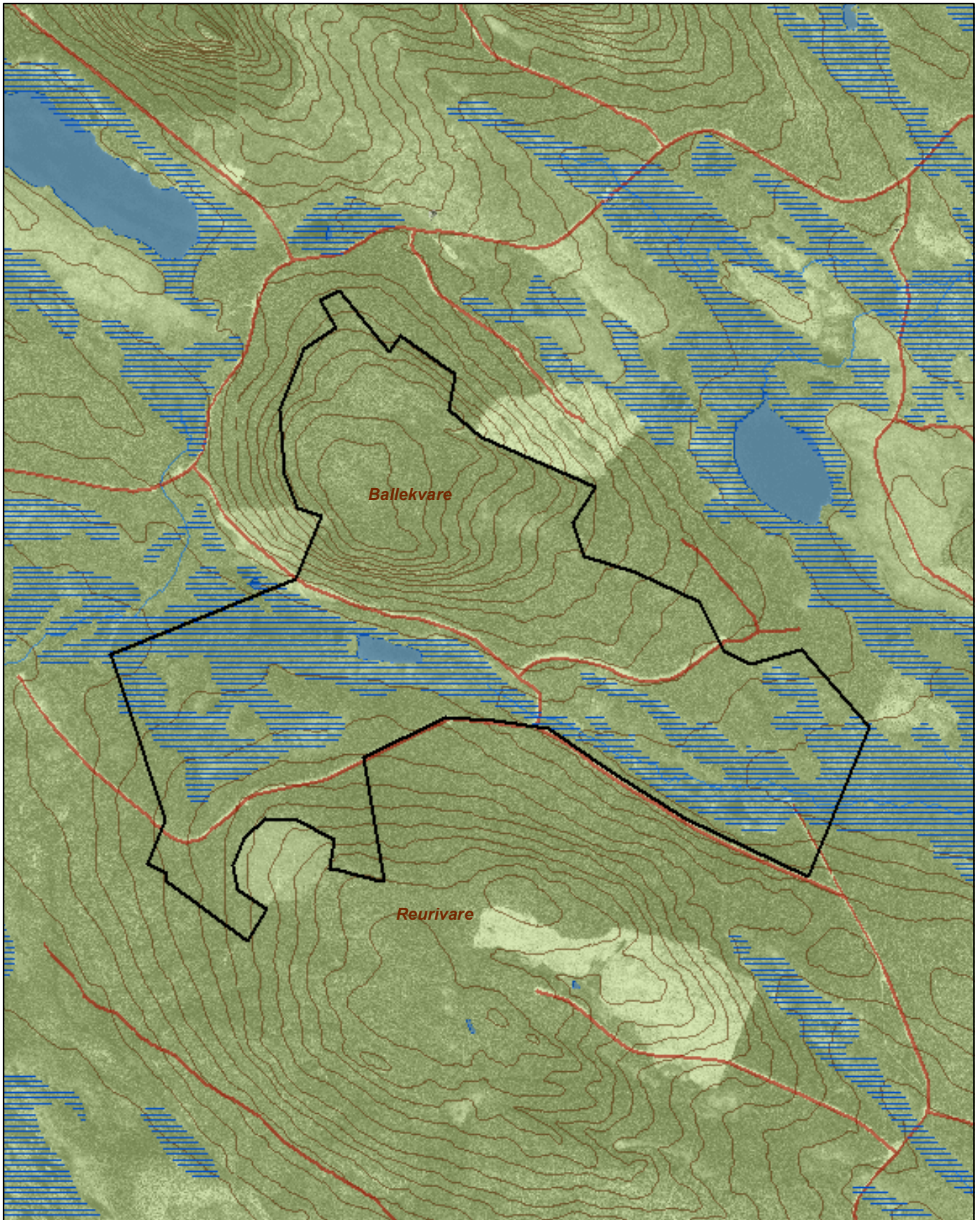
1. Karta över reservatet
2. Översiktskarta
3. Hur man överklagar
4. Skötselplan




Naturreseptatet Ballekvare

Area ca 451 ha

Skala 1:25 000

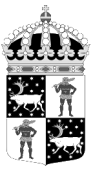
Länsstyrelsen
Norrbotten

© Copyright Lantmäteriet 2010. Ur GSD - Produkter, ärende 106-2004/188

 Gräns för naturreseptatet

0 250 500 750 1 000 1 250 1 500 1 750 2 000 Meter



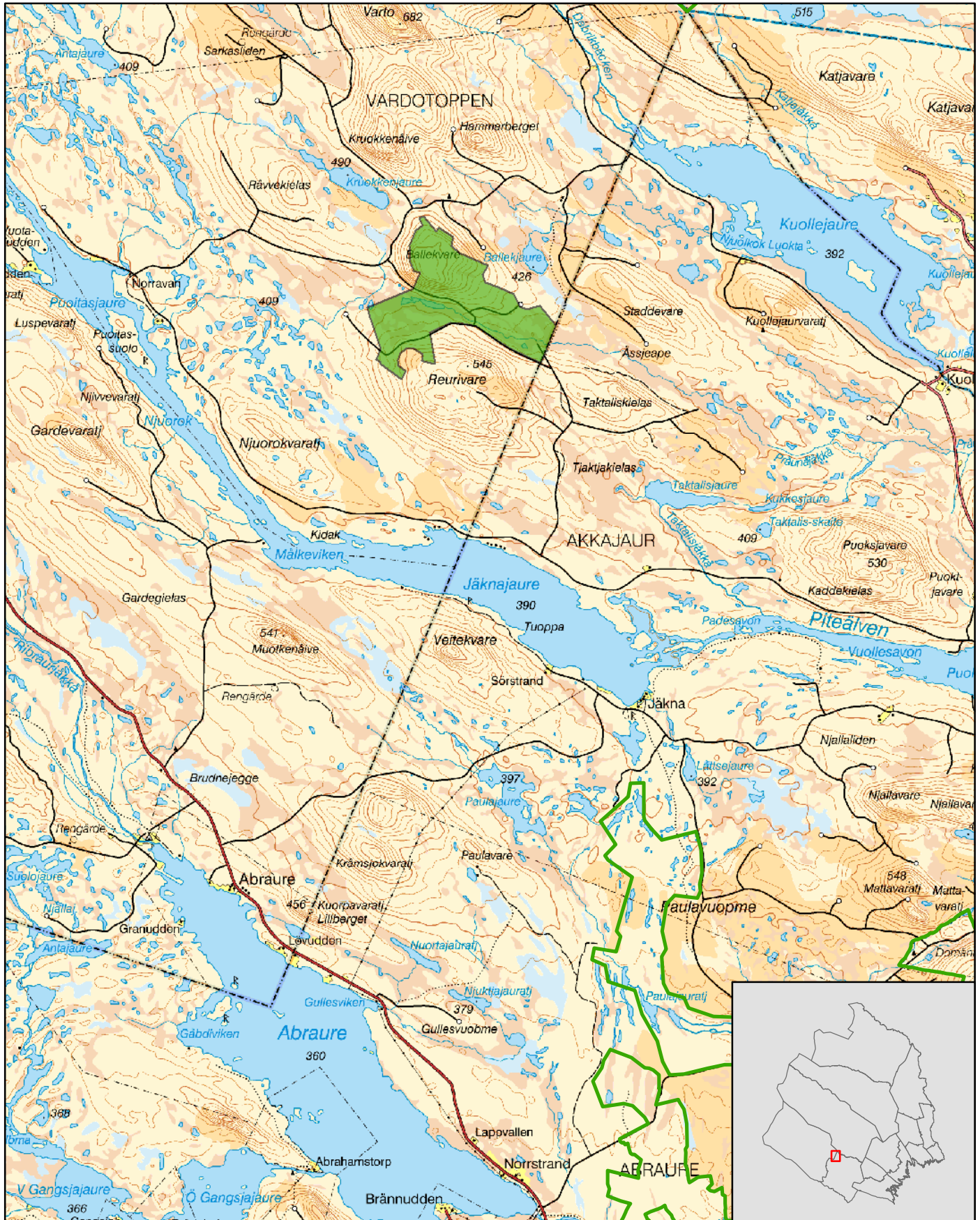


Naturreservatet Ballekvare

Arjeplog kommun

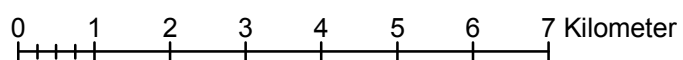
Skala 1:100 000

Länsstyrelsen
Norrbotten



© Copyright Lantmäteriet 2010. Ur GSD - Produkter, ärende 106-2004/188

- Gräns för naturreservatet
- Andra naturreservat





Länsstyrelsen
Norrbotten

Bilaga 3

HUR MAN ÖVERKLAGAR

Om Ni vill överklaga länsstyrelsens beslut ska Ni skriva till

Regeringen, Miljödepartementet. Ni ska skicka eller lämna in Ert överklagande till

Länsstyrelsen i Norrbottens län, 971 86 LULEÅ

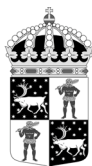
För att Ert överklagande ska kunna prövas måste överklagandet ha kommit in till länsstyrelsen **inom tre veckor** från den dag Ni fick del av beslutet. Länsstyrelsen skickar därefter överklagandet till Regeringen, Miljödepartementet.

Ni ska i Ert överklagande ange

- * vilket beslut Ni överklagar (ärendets diarienummer och beslutsdag),
- * hur Ni vill att beslutet ska ändras och varför,
- * Ert namn, postadress och telefonnummer.

Ni ska underteckna Ert överklagande. Om Ni anlitar ombud kan istället ombudet underteckna överklagandet. I så fall ska fullmakt bifogas.

Om Ni behöver ytterligare upplysningar om hur man överklagar kan Ni vända Er till länsstyrelsen, telefon 0920 – 960 00.



SKÖTSELPLAN FÖR NATURRESERVATET BALLEKVARE I ARJEPLOG KOMMUN

ALLMÄNT OM PLANEN

Naturreservatets syfte ska vara styrande för reservatets långsiktiga vård och förvaltning.

Områdets avgränsning redovisas i bilaga A.

Beskrivning och uppgifter om naturreservatet finns i beslutet 511-4359-2010.

Denna skötselplan ska ses över inom en tioårsperiod och vid behov revideras.

SYFTET MED NATURRESERVATET

Syftet med reservatet är att bevara områdets höga naturskogsvärden och opåverkade karaktär. Reservatet ska bevara den biologiska mångfalden samt den värdefulla naturmiljön i området och ge förutsättningar för de ingående ekosystemen att utvecklas naturligt. Syftet är även att de delar av reservatet som idag har lägre naturvärden ska utvecklas i riktning mot ett naturligt tillstånd.

Inom ramen för dessa mål ska reservatet ge möjlighet till naturupplevelser, friluftsliv och vetenskaplig forskning i orörd natur.

Syftet ska nås genom att:

- Inget skogsbruk bedrivs i området.
- Exploatering och annan verksamhet som kan skada naturmiljön i området förhindras.
- Området lämnas till fri utveckling med möjlighet till avveckling av främmande trädslag samt naturvårdsbränning och/eller stängsling efter särskild utredning. I arronderingsmarker och utvecklingsmarker kan även andra åtgärder genomföras.
- Trädfällning och påverkan på markskiktet undviks vid alla typer av åtgärder, med undantag för avveckling av främmande trädslag.



BEVARANDEMÅL

Skog

i) Värdekärna

Skogsbestånden ska genom intern dynamik och andra naturliga processer fortsätta att utvecklas fritt.

ii) Utvecklingsmarker och arronderingsmarker

Eventuella skötselåtgärder i områdets utvecklings- och arronderingsmarker bör utredas och tas upp vid en revidering av skötselplanen. Tillsvidare ska dessa områden fortsätta att utvecklas fritt i riktning mot naturskog.

Våtmarker

Våtmarkernas naturliga hydrologi och vegetation skall bevaras och endast förändras genom naturliga processer.

Sjöar och vattendrag

Den naturliga hydrologin och vegetationen skall bevaras och endast förändras genom naturliga processer.

Brand

På grund av områdets storlek och brandpräglade historik bör spontant uppkommen brand få löpa fritt så långt det är möjligt. Brandbekämpning ska främst ske för att förhindra spridning utanför reservatet. Vid släckningsarbete ska så skonsamma metoder som möjligt användas och befintliga begränsningslinjer så som vägar, vattendrag och rågångar nyttjas i första hand. Fysiska ingrepp så som fällning av träd eller anläggande av mineralgator bör undvikas.

GRÄNSER

Naturreservatets gränser ska markeras enligt Naturvårdsverkets anvisningar och snarast efter Lantmäteriets inmätning.

Kontroll av gränsmarkeringar och rågångar ska göras minst vart tionde år.

FRILUFTSLIV OCH INFORMATION

Informationstavla med föreskrifter sätts upp på lämplig plats vid reservatet. Förslagsvis på plats som markerats på kartan i bilaga A.



Länsstyrelsen
Norrbotten

SKÖTSELPLAN

Datum
2011-04-28

Bilaga 4

3 (3)

Diarienummer
511-4359-2010

NVR ID
NR2021969

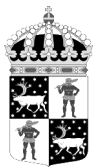
Aktuell information om naturreservatet ska finnas på länsstyrelsens hemsida.

SAMMANFATTNING AV PRIORITERADE ÅTGÄRDER

Skötselåtgärd	När
Information på länsstyrelsens hemsida	Snarast efter att reservatet har beslutats
Utmärkning av reservatgränsen	Snarast efter Lantmäteriets inmätning
Informationstavla vid reservatet	Snarast efter att reservatet har beslutats
Översyn och eventuellt revidering av skötselplan	Senast 2021
Uppföljning av gränsmarkering	Minst vart tionde år
Underhåll av gränsmarkering	Vid behov

Bilaga:

- A. Karta
- B. Artlista



Länsstyrelsen
Norrbotten

511-4359-10

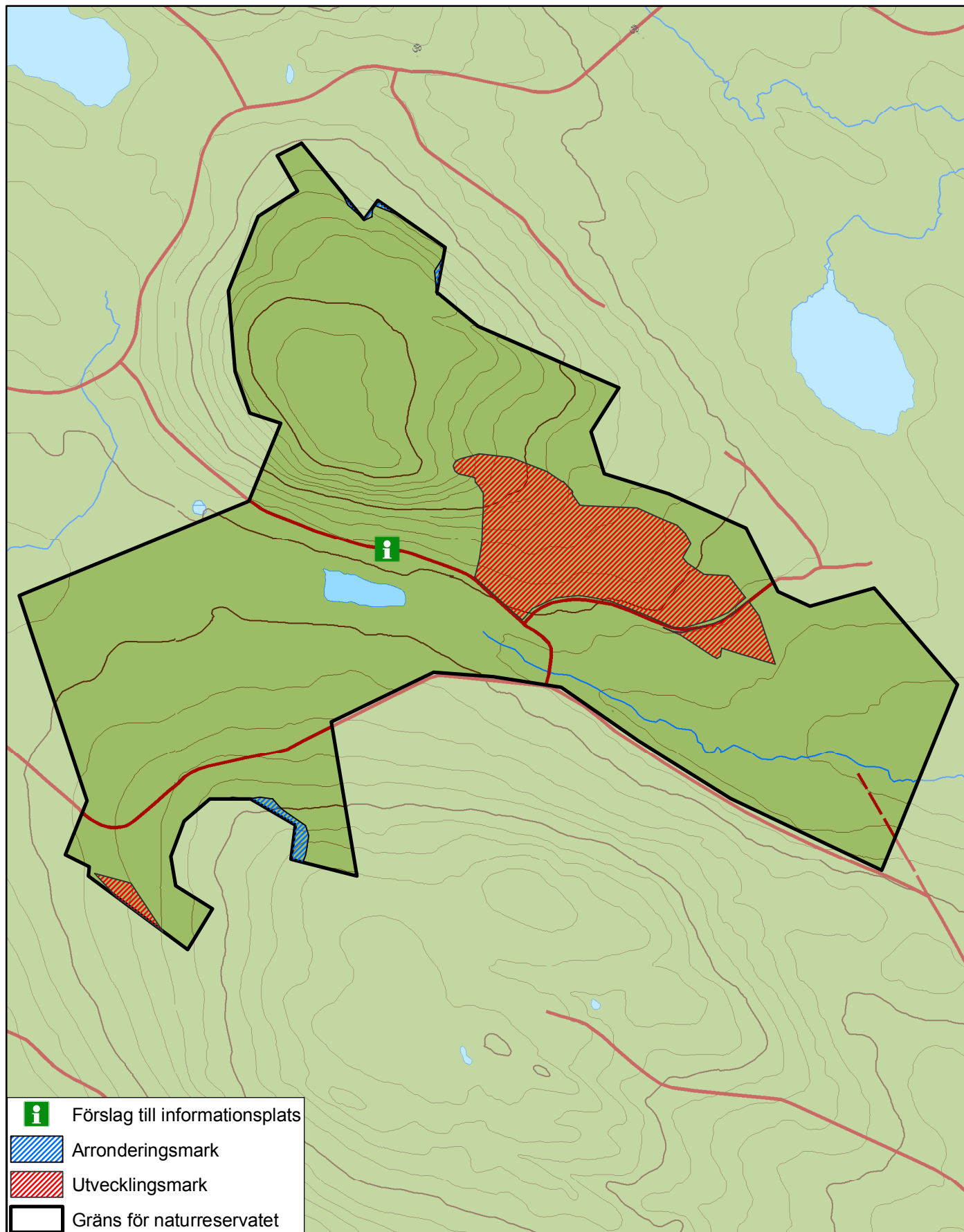
NR2021969

Bilaga A

Naturreseptatet Ballekvare

Avgränsning, markslag och information

Skala 1:20 000



© Copyright Lantmäteriet 2011. Ur GSD - Produkter, ärende 106-2004/188

0 0,5 1 1,5 kilometer





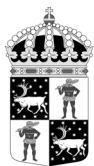
Artlista naturreservatet Ballekvare

- signalarter och rödlistade arter

Svampar och lavar

	Svenskt namn	Latinskt namn	Hotkategori
1.	Fläckporing	<i>Antrodia albobrunnea</i>	VU
2.	Gammelgranskål	<i>Pseudographis pinicola</i>	NT
3.	Gräddporing	<i>Cinereomyces lenis</i>	VU
4.	Gränsticka	<i>Phellinus nigrolimitatus</i>	NT
5.	Harticka	<i>Inonotus leporinus</i>	
6.	Hornvaxskinn	<i>Phlebia cornea</i>	
7.	Jordporing	<i>Byssoporia terrestris</i>	
8.	Nordtagging	<i>Odonticum romellii</i>	NT
9.	Ostticka	<i>Skeletocutis odora</i>	VU
10.	Rosenticka	<i>Fomitopsis rosea</i>	NT
11.	Rynkskinn	<i>Phlebia centrifuga</i>	NT
12.	Silkesporing	<i>Oligoporus sericeomollis</i>	
13.	Skuggskinn	<i>Hypochniciellum cemeoisabellinum</i>	DD
14.	Taigaskinn	<i>Laurilia sulcata</i>	VU
15.	Taigataggsvamp	<i>Phellodon sercretus</i>	EN
16.	Tallstocksticka	<i>Gloeophyllum protractum</i>	VU
17.	Klibbticka	<i>Fomitopsis pinicola</i>	
18.	Knölticka	<i>Antrodia serialis</i>	
19.	Timmerticka	<i>Antrodia sinuosa</i>	
20.	Urskogsporing	<i>Antrodia infirma</i>	EN
21.	Urskogsticka	<i>Antrodia primaeva</i>	EN
22.	Vaddporing	<i>Anomoporia kamtschatica</i>	NT
23.	Brunpudrad nållav	<i>Chaenotheca gracillima</i>	
24.	Dvärgbägarlav	<i>Cladonia parasitica</i>	NT
25.	Knottrig blåslav	<i>Hypogymnia bitteriq</i>	NT

Hotkategorier enligt Artdatabankens rödlista 2010. EN= Starkt hotad VU=Sårbar, NT=Nära hotad, DD=Kunskapsbrist.



Länsstyrelsen
Norrbotten

SKÖTSELPLAN

Datum
2011-04-28

Bilaga 4

2 (2)

Diarienummer

NVR ID
511-4359-2010

NR2021969

Fåglar

	Svenskt namn	Latinskt namn	Hotkategori
26.	Lavskrika	<i>Perisoreus infaustus</i>	NT
27.	Tjäder	<i>Tetrao urogallus</i>	
28.	Tretåig hackspett	<i>Picoides tridactylus</i>	NT

Hotkategorier enligt Artdatabankens rödlista 2010. NT=Nära hotad.

Källa:

- Länsstyrelsen översiktliga inventering 2003
- Naturskyddare inventering 2007