



Länsstyrelsen
Norrbotten

BESLUT

1 (8)

Datum
2011-04-28

Diarienummer
511-3630-09

NVR ID
NR2014598

BILDANDE AV NATURRESERVATET ARVIDSTRÄSKBERGET I ÄLVSBYNS KOMMUN

BESLUT

Med stöd av 7 kap 4 § miljöbalken (1998:808), MB, beslutar länsstyrelsen att det område som utmärkts på bifogad karta, bilaga 1, skall utgöra naturreservatet Arvidsträskberget.

Med stöd av 3 § förordningen om områdesskydd enligt miljöbalken m.m. (1998:1252) fastställer länsstyrelsen bifogad skötselplan (bilaga 4) med mål, riktlinjer och åtgärder för reservatets skötsel och förvaltning. I enlighet med 2 § ovannämnda förordning ska länsstyrelsen vara förvaltare av naturreservatet.

För att tillgodose syftet med reservatet beslutar länsstyrelsen med stöd av 7 kap 5, 6 och 30 §§ MB samt 22 § förordningen om områdesskydd enligt miljöbalken m. m. (1998:1252) att nedan angivna föreskrifter ska gälla i reservatet.

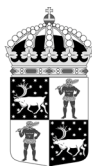
SYFTE

Syftet med reservatet är att bevara områdets höga naturskogsvärden och opåverkade karaktär. Reservatet ska bevara den biologiska mångfalden samt den värdefulla naturmiljön i området och ge förutsättningar för de ingående ekosystemen att utvecklas naturligt. Syftet är även att de delar av reservatet som idag har lägre naturvärden ska utvecklas i riktning mot ett naturligt tillstånd.

Inom ramen för dessa mål ska reservatet även ge möjlighet till naturupplevelser, friluftsliv, och vetenskaplig forskning i orörd natur.

Syftet ska nå genom att:

- Inget skogsbruk bedrivs i området.
- Exploateringar och annan verksamhet som kan skada naturmiljön i området förhindras.



- Området lämnas till fri utveckling med möjlighet till avveckling av främmande trädslag samt naturvårdsbränning och/eller stängsling efter särskild utredning. I arronderingsmarker och utvecklingsmarker kan även andra åtgärder genomföras.
- Trädfällning och påverkan på markskiktet undviks vid alla typer av åtgärder, med undantag för avveckling av främmande trädslag.

UPPGIFTER OM NATURRESERVATET

Naturreservatets namn:	Arvidsträskberget
Kommun:	Älvsbyn
Lägesbeskrivning:	10 km SV om Älvsbyn
Area:	96 ha
Fastigheter och ägare:	Petbergsliden 1:11 (del av), Sveaskog
Sameby:	Semisjaur-Njarg

RESERVATSFÖRESKRIFTER

A. Föreskrifter enligt 7 kap 5 § MB om inskränkningar i rätten att använda mark- och vattenområden inom reservatet.

Utöver vad som annars gäller enligt lag är det förbjudet att:

1. Bedriva skogsbruk.
2. Fälla eller på annat sätt skada levande eller döda träd och buskar eller tillvarata vindfällan.
3. På annat sätt än vad som anges under punkterna 1 och 2 skada eller förändra mark eller vegetation, t ex genom att borra, anordna upplag, gräva, schakta eller dumpa.
4. Uppföra byggnad eller annan fast anläggning.
5. Anlägga väg eller led.
6. Anlägga ledningar i luft eller mark.
7. Inplantera växt- eller djurart.
8. Släppa ut eller sprida avloppsvatten, gifter, vådliga ämnen, bekämpningsmedel, kalk eller växtnäringsämnen.
9. Framföra motordrivna fordon.

Vidare är det utan länsstyrelsens tillstånd förbjudet att:

10. Utöka eller förändra befintlig byggnad eller anläggning.
11. Uppföra älgtoorn.
12. Sätta upp tavla, plakat, skylt, göra inskrift eller liknande.



Undantag från reservatsföreskrifterna i punkt A:

1. Föreskrifterna ska inte utgöra hinder för förvaltaren att utföra de åtgärder som krävs för reservatets vård och skötsel.
2. Ovanstående föreskrifter ska inte heller utgöra hinder för underhåll av befintliga byggnader, vägar eller andra anläggningar. Innan större underhållsåtgärder ska samråd ske med länsstyrelsen. Exempel på sådana åtgärder är byte av vägtrummor, dikesrensning samt breddning/trädsäkring av kraftledningar.
3. Utan hinder av ovanstående föreskrifter får renskötsel utövas i enlighet med rennäringslagen (1971:437). Före anordnandet av fasta anläggningar ska samråd ske med länsstyrelsen enligt 12 kap 6 § MB, enligt vad som framgår av förordningen (1998:904) om täkter och anmälan för samråd.
4. Vid uttransport av fälld älg eller björn får terrängskoter, t ex fyrhjuling, användas. Vid körning ska i första hand befintliga stigar och leder användas och särskild försiktighet ska iakttas för att undvika skador på mark och vegetation.
5. Snöskoteråkning är tillåten i reservatet på väl snötäckt mark. Vid körning ska i första hand befintliga stigar och leder användas och särskild försiktighet ska iakttas för att undvika skador på mark och vegetation.
6. I de fall totalförsvaret har intressen (anläggningar och/eller planerade grupperingsplatser) inom reservatet får tillsyn och skyddsarbetsuppgifter utföras utan hinder av föreskrifterna.

B. Föreskrifter enligt 7 kap 6 § MB om skyldighet att tåla visst intrång

Ägare och innehavare av särskild rätt till fastigheterna förpliktas att tåla att följande anordningar utförs och att följande åtgärder vidtas som behövs för att tillgodose syftet med naturreservatet.

1. Utmärkning av reservatet
2. Uppsättning och underhåll av informationstavla
3. Naturvårdsbränning efter särskild utredning.
4. Utförande av restaureringsåtgärder av engångskaraktär, exempelvis stängsling av ungskog eller avveckling av främmande trädslag.
5. Genomförande av undersökningar av djur- och växtarter samt av mark- och vattenförhållanden, inklusive uppföljning av bevarandemål.
6. Tillgängliggörande av reservatet för besökare, t ex genom anläggande och underhåll av parkeringsplats, stigar, eldstäder och vindskydd.

C. Ordningsföreskrifter enligt 7 kap 30 § MB

Utöver vad som annars gäller är det för allmänheten förbjudet att:

1. Bryta kvistar, fälla eller på annat sätt skada levande eller döda träd och buskar.



2. Skada vegetationen i övrigt t ex genom att gräva upp växter såsom ris, örter, mossor eller lavar eller ta bort vedlevande svampar.
3. Fånga, skada, eller döda ryggradsdjur. Insamla ägg eller störa djurlivet genom att exempelvis klättra i boträd eller medvetet uppehålla sig i närheten av fågelbo, lya eller gryt.
4. Insamla ryggradslösa djur.
5. Förstöra eller skada berg, jord eller sten genom att t ex borra, hacka, spränga, rista, gräva eller måla.
6. Skräpa ner
7. Göra upp en eld som är större än ca 0,5 meter i diameter. Vid eldning ska egen medhavd ved användas.
8. Framföra motordrivna fordon.

Undantag från reservatsföreskrifterna i punkt C:

1. Snöskoteråkning är tillåten i reservatet på väl snötäckt mark. Vid körning ska i första hand befintliga stigar och leder användas och särskild försiktighet ska iakttas för att undvika skador på mark och vegetation.
2. I reservatet är det utan hinder av föreskrifterna tillåtet att jaga i enlighet med gällande lagstiftning.
3. Bär- och matsvampplockning är tillåtet i området.

FÖRESKRIFTERNAS IKRAFTTRÄDANDE

Föreskrifterna träder i kraft tre veckor efter den dag de publicerades i länets författningssamling. Ordningsföreskrifter enligt 7 kap. 30 § MB gäller omedelbart.

SKÅLEN FÖR LÄNSSTYRELSENS BESLUT

Beskrivning av området

Area: 96 ha
Naturtyper: Skogsmark ca 89 ha, varav produktiv skog ca 82 ha
Substratmark ca 7 ha

Arvidsträskberget ligger 10 km sydväst om Älvsbyn. Området utgörs av en långsträckt sydsluttning där den östra delen karaktäriseras av en dramatiskt utskjutande sydbrant. Arvidsträskbergets sydsluttningar täcks av en tydligt brandpräglad talldominerad skog.

Branden har skapat en intressant skogsstruktur i området med bitvis tätväxande och smalstammiga 80-100-åriga tallar, så kallad stavatallskog. Andra delar av området har en större variation av stammarnas grovlek med inslag av 200-250-åriga tallöverståndare. De delar som är något lägre belägna, på frisk mark, har ett rikt inslag av asp tillsammans



med björk och gran. Marken i området är huvudsakligen frisk, men övergår mot friskfuktig i de lägre belägna delarna medan den i högre terräng är bitvis torr.

Västra delen av området karaktäriseras av lövrika tallbestånd, där lövet utgörs av asp, björk samt en del sälg. I norra delen påträffas även ronn i varierande mängd. Vissa partier utgörs av stavatallskog med inslag av gamla tallar med brandljud. Det finns en del ihåliga högstubbar i området. I övrigt förekommer död ved främst i form av klenare självgallrande barr- och lövträd. Även österut återfinns en del partier med stavaskog och här ökar andelen gamla tallar, varav flertalet har brandljud. I området finns en del spår efter äldre tiders plockhuggning.

Berggrunden inom naturreservatet består i den västra delen av sedimentära bergarter medan den östra delen domineras av granit. Jordtäcket som utgörs av morän är i allmänhet tunt och osammanhängande i de övre delarna men blir mäktigare i de lägre belägna delarna samt flackare partier. På bergets sydsida är moränen rikblockig och dessutom finns en så kallad talusbrant. I den östra delen av området finns även en ravin.

Länsstyrelsens bedömning

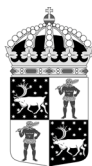
Den rikt varierande skogen vid Arvidsträskberget har mycket höga naturvärden med sina olika brandpräglade biotoper. Branden har bland annat skapat miljöer med tätstammig tallskog samt lövrika miljöer med asp och sälg. Skogsavverkning eller annan exploatering skulle innebära att områdets naturvärden förstörs. Med anledning av detta har frågan om bildande av ett naturreservat aktualiserats.

Beslutet följer gällande riktlinjer för prioritering av naturreservatsskydd och Sveriges internationella åtaganden om skydd av den biologiska mångfalden, samt Sveriges miljö kvalitetsmål. Överenskommelsen ger därmed ett värdefullt bidrag till uppfyllandet av delmål 1 *Långsiktigt skydd av skogsmark* i miljö kvalitetsmålet *Levande skogar*.

Länsstyrelsen bedömer att ett naturreservat i det aktuella området är förenligt med kommunens översiktsplan och med hushållningsbestämmelserna i 3 och 4 kap. MB.

Vid en vägning mellan enskilda och allmänna intressen i enlighet med 7 kap 25 § MB, bedömer länsstyrelsen att den inskränkning i den enskildes rätt att använda mark och vatten som beslutet innebär, inte går längre än vad som krävs för att syftet med naturreservatet ska tillgodoses.

I enlighet med vad som sägs i 4 och 5 §§ förordningen (2007:1244) om konsekvensutredning vid regelgivning, bedömer Länsstyrelsen att den föreslagna ordningsföreskriften enligt 7 kap 30 § MB innebär så begränsade konsekvenser, såväl kostnadsmässiga som i övrigt att det saknas skäl för en konsekvensutredning av regelgivningen.



Länsstyrelsen
Norrbotten

BESLUT

6 (8)

Datum
2011-04-28

Diarienummer
511-3630-09

NVR ID
NR2014598

ÄRENDETS BEREDNING

De höga naturvärdena inom naturreservatet Arvidsträskberget uppmärksammades i samband med en inventering av skyddsvärda statliga skogar som länsstyrelsen och Naturvårdsverket genomförde under åren 2003-2005. Inventeringen gjordes på uppdrag av regeringen och redovisades i Naturvårdsverkets rapporter 5339, 5344, 5345 och 5473. För Norrbottens län redovisades totalt 432 områden som skyddsvärda.

Under 2005 slöts en överenskommelse mellan Naturvårdsverket, Sveaskog och länsstyrelserna i Norrbotten respektive Västerbotten, om hur de skyddsvärda områdena från inventeringen skulle bevaras långsiktigt. Överenskommelsen redovisades i en rapport (Naturvårdsverket, rapport 5498) där 168 områden i Norrbottens län pekades ut som blivande naturreservat. Naturreservatet Arvidsträskberget är ett av dessa områden.

Naturvårdsverket och Sveaskog AB träffade den 13 juni 2008 en överenskommelse om formellt skydd av 431 särskilt värdefulla naturskogsområden i hela landet. Denna innebär att områdena, på i överenskommelsen angivna villkor, kan avsättas som naturreservat utan krav på ekonomisk ersättning till Sveaskog. För länets del omfattas de områden som redovisats som naturreservat i Naturvårdsverkets rapport 5498.

Beslutet har föregåtts av samråd med Älvsbyns kommun. Kommunen betonar att skogsnäringens intressen är viktiga och att man därför anser att endast de allra mest skyddsvärda områdena ska komma i fråga för reservatsbildning. Även gruvnäringen har intressen inom kommunen som är intressanta ur näringspolitisk synpunkt. Sammantaget anser kommunen att området ej bör avsättas som naturreservat annat än i de allra mest värdefulla delarna. Länsstyrelsen vill förtydliga att det endast är de allra mest skyddsvärda naturområdena i länet som väljs ut för reservatsbildning och att urvalet följer riktlinjerna i de nationella och regionala strategierna för skogsskydd. Länsstyrelsens bedömning är att Arvidsträskberget är ett av dessa områden och att avgränsningen av reservatet är väl motiverad.

Förslaget till beslut har också remitterats till Bergstaten, Försvarmakten, SGU och Skogsstyrelsen. Av dessa har Försvarmakten och Skogsstyrelsen inget att erinra mot förslaget. SGU anger i sitt yttrande att området kan vara intressant för prospektering och de anser att det av föreskrifterna för naturreservatet ska framgå att prospektering är tillåten. SGU har även givit värdefull information om berggrunden och jordartsgeologin i området. Länsstyrelsen finner dock inte skäl att ändra de föreslagna reservatsföreskrifterna med anledning av synpunkterna som SGU framfört. Bergsstaten har avstått från att svara.

Markägaren Sveaskog har getts tillfälle att yttra sig över förslaget. Sveaskog anger i sitt yttrande att mer utrymme bör lämnas för naturvårdande skötsel av naturreservatet, framförallt gynnande av asp och sälg. Länsstyrelsen anser att skötselåtgärder som innebär en minskning av områdets opåverkade karaktär bör undvikas. Denna uppfattning delas även av Naturvårdsverket. Länsstyrelsen bedömer att beslutet redan ger tillräckliga möjligheter för naturvårdande skötsel och finner därför inte skäl att förändra beslutet med anledning av Sveaskogs synpunkter.

Datum
2011-04-28

Diarienummer
511-3630-09

NVR ID
NR2014598

Bothnia Exploration AB innehar undersökningstillstånd enligt minerallagen som berör det aktuella området och man bedriver viss prospekteringsverksamhet inom området. Bolaget har därför förelagts att yttra sig om förslaget till beslut. I sitt yttrande begär bolaget att länsstyrelsen tar hänsyn till prospekteringsarbetena genom att avstå från att inbegripa den västra delen av området i naturreservatet.

Länsstyrelsen konstaterar att det finns goda skäl för att Bothnia Exploration AB ska tillåtas slutföra de pågående undersökningarna i området. Samtidigt vill länsstyrelsen betona att det är av stor vikt att dessa undersökningar genomförs på ett sätt som innebär minsta möjliga skada på områdets värdefulla och känsliga naturmiljö. Villkoren för undersökningarna skulle på ett tydligt och ändamålsenligt sätt kunna styras via länsstyrelsens dispenshantering.

Länsstyrelsens samlade bedömning är därför att reservatsbildningen i området kan genomföras som planerat och myndigheten anser inte att det finns skäl att ändra reservatets avgränsning utifrån de synpunkter som framförts av Bothnia Exploration AB. Länsstyrelsen kommer att ställa sig positiv till en ansökan om dispens från Bothnia Exploration AB för att slutföra prospekteringsarbetena i området.

Naturskyddsföreningen i Norrbotten har i en skrivelse till Länsstyrelsen tillstyrkt reservatsbildningen.

Semisjaur-Njarg sameby har förelagts att yttra sig över förslaget. Inget svar har inkommit.

Utöver detta har Länsstyrelsen även gjort vissa ändringar i B- och C-föreskrifterna. Under B-föreskrifterna har det förtydligats vad markägaren ska tåla och under C-föreskrifterna har punkten 3 justerats och punkterna 6 och 7 lagts till.

HUR MAN ÖVERKLAGAR

Detta beslut kan överklagas hos Regeringen (Miljödepartementet) enligt bilaga 3.

DE SOM DELTAGIT I LÄNSSTYRELSENS BESLUT

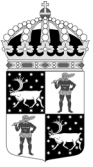
I detta ärende har beslut tagits av landshövding Per-Ola Eriksson, efter föredragning av naturvårdshandläggare Therese Wikström. I den slutliga handläggningen av ärendet har även chefen för naturvårdsenheten Ronny Edin, länsassessor Fredrik Hannu och antikvarie Lena Lagerstam deltagit.



Per-Ola Eriksson



Therese Wikström



Länsstyrelsen
Norrbotten

BESLUT

8 (8)

Datum
2011-04-28

Diarienummer
511-3630-09

NVR ID
NR2014598

Bilagor:

1. Karta över reservatet
2. Översiktskarta
3. Hur man överklagar
4. Skötselplan



Länsstyrelsen
Norrbotten

511-3630-09

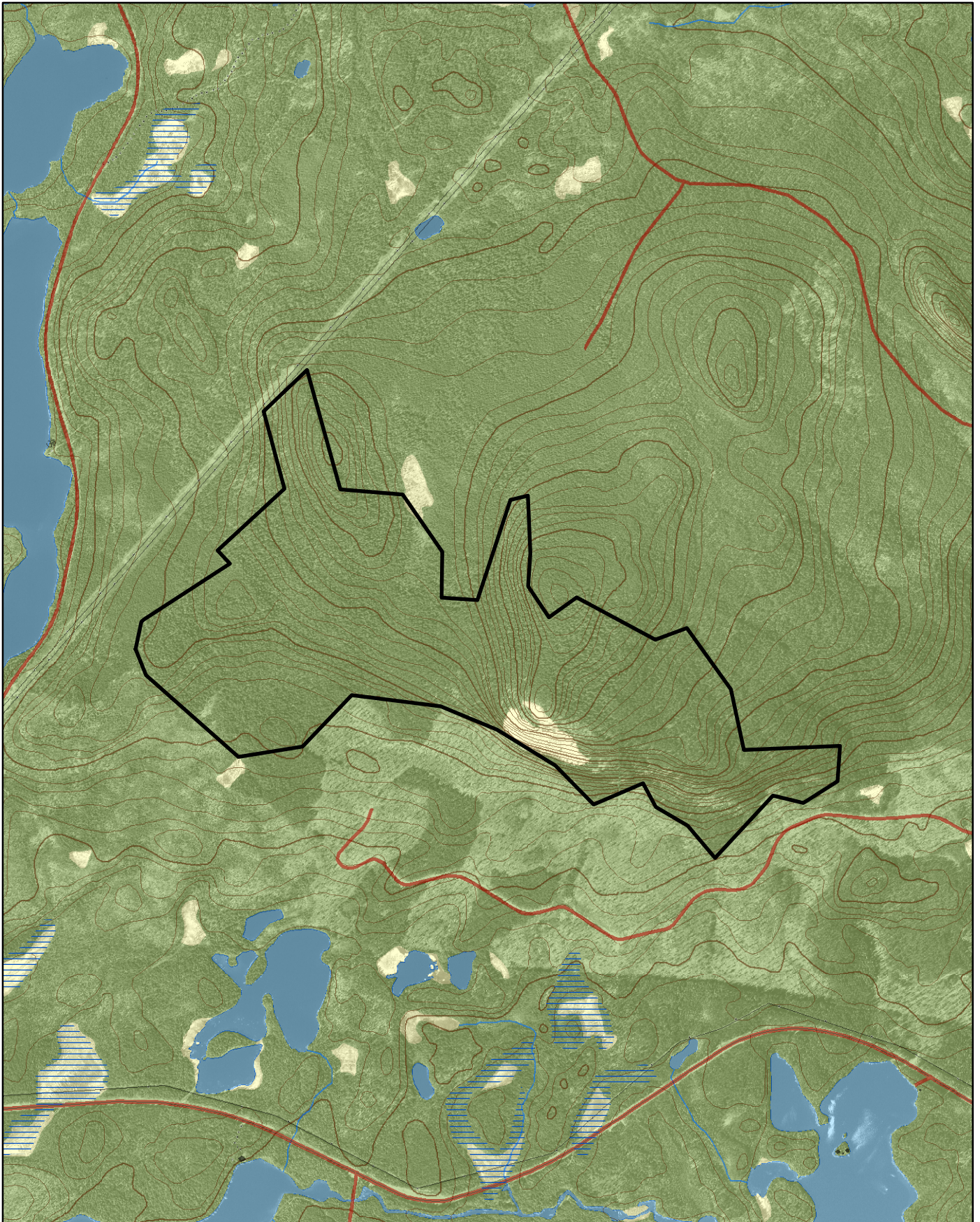
NR2014598

Bilaga 1


Naturreseptatet Arvidsträskberget

Area 96 ha

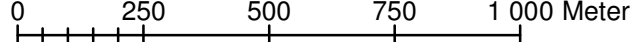
Skala 1:15 000

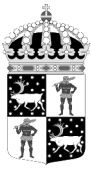


© Copyright Lantmäteriet 2009. Ur GSD - Produkter, ärende 106-2004/188

 Gräns för naturreseptatet

0 250 500 750 1 000 Meter





Naturreseptat Arvidsträskberget

Älvsbyns kommun

Skala 1:100 000

Länsstyrelsen
Norrbotten



© Copyright Lantmäteriet 2009. Ur GSD - Produkter, ärende 106-2004/188

 Naturreseptat Arvidsträskberget

0 1 2 3 4 5 Kilometer





Länsstyrelsen
Norrbotten

Bilaga 3

HUR MAN ÖVERKLAGAR

Om Ni vill överklaga länsstyrelsens beslut ska Ni skriva till

Regeringen, Miljödepartementet. Ni ska skicka eller lämna in Ert överklagande till

Länsstyrelsen i Norrbottens län, 971 86 LULEÅ

För att Ert överklagande ska kunna prövas måste överklagandet ha kommit in till länsstyrelsen **inom tre veckor** från den dag Ni fick del av beslutet. Länsstyrelsen skickar därefter överklagandet till Regeringen, Miljödepartementet.

Ni ska i Ert överklagande ange

- * vilket beslut Ni överklagar (ärendets diarienummer och beslutsdag),
- * hur Ni vill att beslutet ska ändras och varför,
- * Ert namn, postadress och telefonnummer.

Ni ska underteckna Ert överklagande. Om Ni anlitar ombud kan istället ombudet underteckna överklagandet. I så fall ska fullmakt bifogas.

Om Ni behöver ytterligare upplysningar om hur man överklagar kan Ni vända Er till länsstyrelsen, telefon 0920 – 960 00.



SKÖTSELPLAN FÖR NATURRESERVATET ARVIDSTRÄSKBERGET I ÄLVSBYNS KOMMUN

ALLMÄNT OM PLANEN

Naturreservatets syfte ska vara styrande för reservatets långsiktiga vård och förvaltning.

Områdets avgränsning redovisas i bilaga A.

Beskrivning och uppgifter om naturreservatet finns i beslutet 511-3630-09.

Denna skötselplan ska ses över inom en tioårsperiod och vid behov revideras.

SYFTET MED NATURRESERVATET

Syftet med reservatet är att bevara områdets höga naturskogsvärden och opåverkade karaktär. Reservatet ska bevara den biologiska mångfalden samt den värdefulla naturmiljön i området och ge förutsättningar för de ingående ekosystemen att utvecklas naturligt. Syftet är även att de delar av reservatet som idag har lägre naturvärden ska utvecklas i riktning mot ett naturligt tillstånd.

Inom ramen för dessa mål ska reservatet även ge möjlighet till naturupplevelser, friluftsliv och vetenskaplig forskning i orörd natur.

Syftet ska nås genom att:

- Inget skogsbruk bedrivs i området.
- Exploateringar och annan verksamhet som kan skada naturmiljön i området förhindras.
- Området lämnas till fri utveckling med möjlighet till avveckling av främmande trädslag samt naturvårdsbränning och/eller stängsling efter särskild utredning. I arronderingsmarker och utvecklingsmarker kan även andra åtgärder genomföras.
- Trädfällning och påverkan på markskiktet undviks vid alla typer av åtgärder, med undantag för avveckling av främmande trädslag.



BEVARANDEMÅL

Skog

i) Värdekärna

Skogsbestånden ska genom intern dynamik och andra naturliga processer fortsätta att utvecklas fritt.

ii) Utvecklingsmarker och arronderingsmarker

Eventuella skötselåtgärder i områdets utvecklingsmarker och arronderingsmarker bör utredas och tas upp vid en revidering av skötselplanen. Tillsvidare ska dessa områden fortsätta att utvecklas fritt i riktning mot naturskog.

Brand

Eftersom skogen i området utgörs av brandpräglad tallskog bör spontant uppkommen brand få löpa fritt så långt det är möjligt. Brandbekämpning ska främst ske för att förhindra spridning utanför reservatet. Vid släckningsarbete ska så skonsamma metoder som möjligt användas och befintliga begränsningslinjer så som vägar, vattendrag och rågångar nyttjas i första hand. Fysiska ingrepp så som fällning av träd eller anläggande av mineralgator bör undvikas.

GRÄNSER

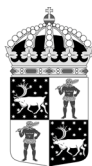
Naturreservatets gränser ska vara markerade enligt Naturvårdsverkets anvisningar.

Kontroll av gränsmarkeringar och rågångar ska göras minst vart tionde år.

FRILUFTSLIV OCH INFORMATION

Informationstavla med föreskrifter sätts upp på lämplig plats vid reservatet.

Aktuell information om naturreservatet ska finnas på länsstyrelsens hemsida.



Länsstyrelsen
Norrbotten

SKÖTSELPLAN

Datum
2011-04-28

Bilaga 4

3 (3)

Diarienummer
511-3630-09

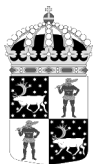
NVR ID
NR2014598

SAMMANFATTNING AV PRIORITERADE ÅTGÄRDER

Skötselåtgärd	När
Information på länsstyrelsens hemsida	Snarast efter att reservatet har beslutats
Informationsskylt vid reservatet	Snarast efter att reservatet har beslutats
Översyn och eventuellt revidering av skötselplan	Senast 2021
Uppföljning av gränsmarkering	Minst vart tionde år
Underhåll av gränsmarkering	Vid behov

Bilaga:

A. Karta



Länsstyrelsen
Norrbotten

511-3630-09

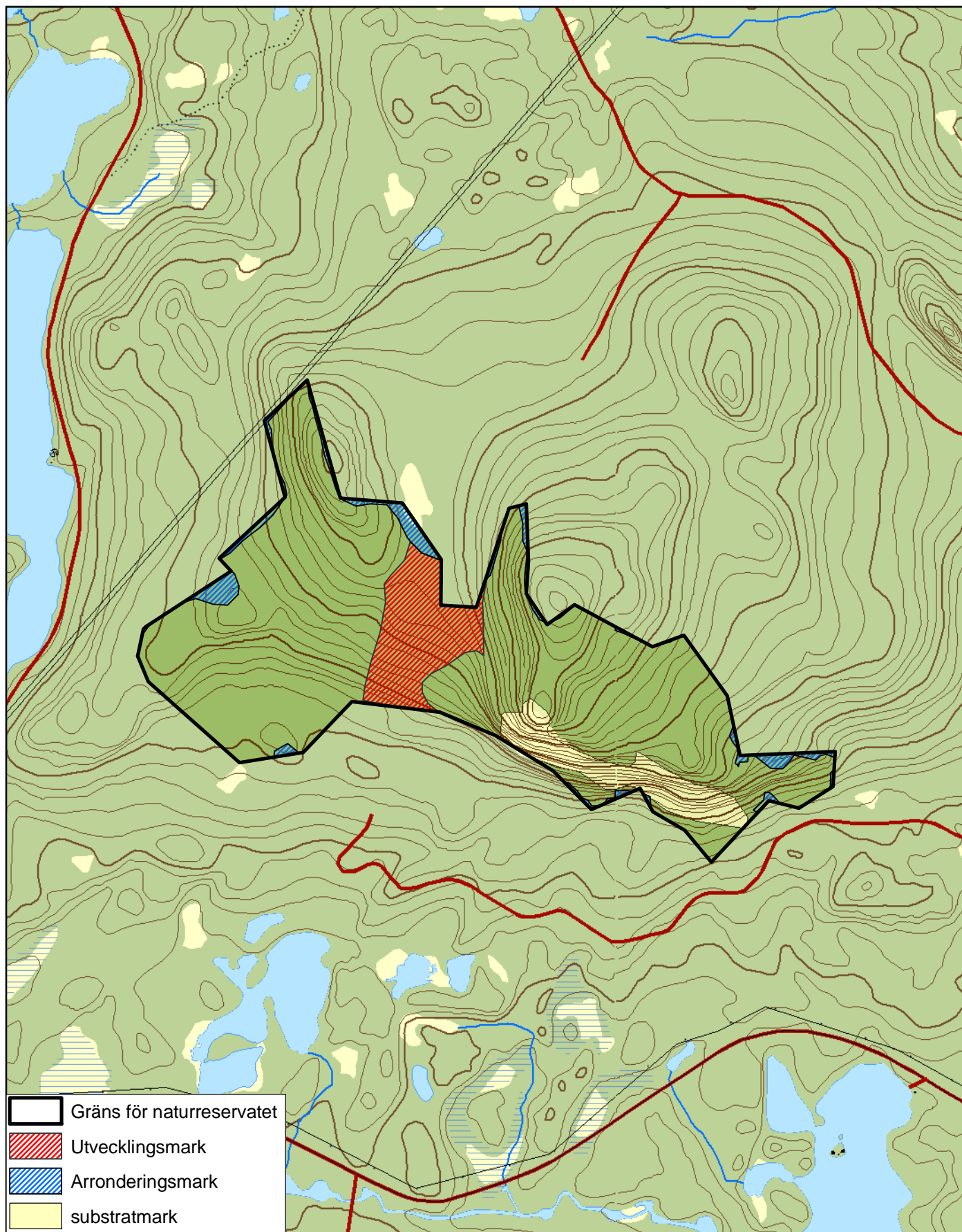
NR2014598

Bilaga A

Naturreseptatet Arvidsträskberget

Avgränsning, utvecklings- och arronderingsmark

Skala 1:15 000



© Copyright Lantmäteriet 2009. Ur GSD - Produkter, ärende 106-2004/188

0 0,5 1 1,5 2 kilometer

