

Sätra naturreservat



Skötselplan
2011
Länsstyrelsen Östergötland

SKÖTSELPLAN FÖR SÄTRA

Skötselplanen gäller utan tidsbegränsning. En översyn bör göras senast inom 20 år för att bedöma behovet av revidering. Skötselplanen har upprättats av Länsstyrelsen 2009-06-02. Planförfattare har varit Mikael Hagström.

A. ALLMÄN BESKRIVNING	3
1. Administrativa data om naturreservatet.....	3
2. Ändamål, föreskrifter och grund för beslut.....	3
3. Översiktlig beskrivning av befintliga förhållanden.....	3
3.1 Naturbeskrivning.....	4
3.2 Nuvarande markanvändning.....	6
3.3 Tillgänglighet.....	6
3.4 Slitage- och störningskänslighet.....	6
3.5 Anordningar för friluftslivet.....	6
3.7 Utförda inventeringar.....	6
3.8 Övrigt.....	6
3.9 Källuppgifter.....	6
B. PLANDEL	6
1 Syfte med naturreservatet.....	6
2 Disposition och skötsel av mark.....	6
2.1 Skötselområden.....	7
2.2 Sammanfattning och prioritering av planerade skötselåtgärder.....	10
2.3 Jakt.....	10
2.4 Utmärkning av reservatets gräns.....	10
3. Tillsyn.....	10
4. Dokumentation och uppföljning.....	10
4.1. Dokumentation och inventeringar.....	10
4.2. Uppföljning.....	10
5. Finansiering av naturvårdsförvaltningen.....	10

A. ALLMÄN BESKRIVNING

1. Administrativa data om naturreservatet

Områdets

benämning: Sätra naturreservat

NVR-nr: 2026189

Beslutsdatum: 2011-09-20

Kommun: Finspång

Lägesbeskrivning: Naturreservatet är beläget en knapp mil söder om Finspångs tätort

Fastigheter: Sätra 2:4

Areal: 22 ha

Naturtyper: Barnnatturskog 21,5 ha
Varav ”Västlig taiga” 12,3 ha
Örtrik granskog 9,2 ha

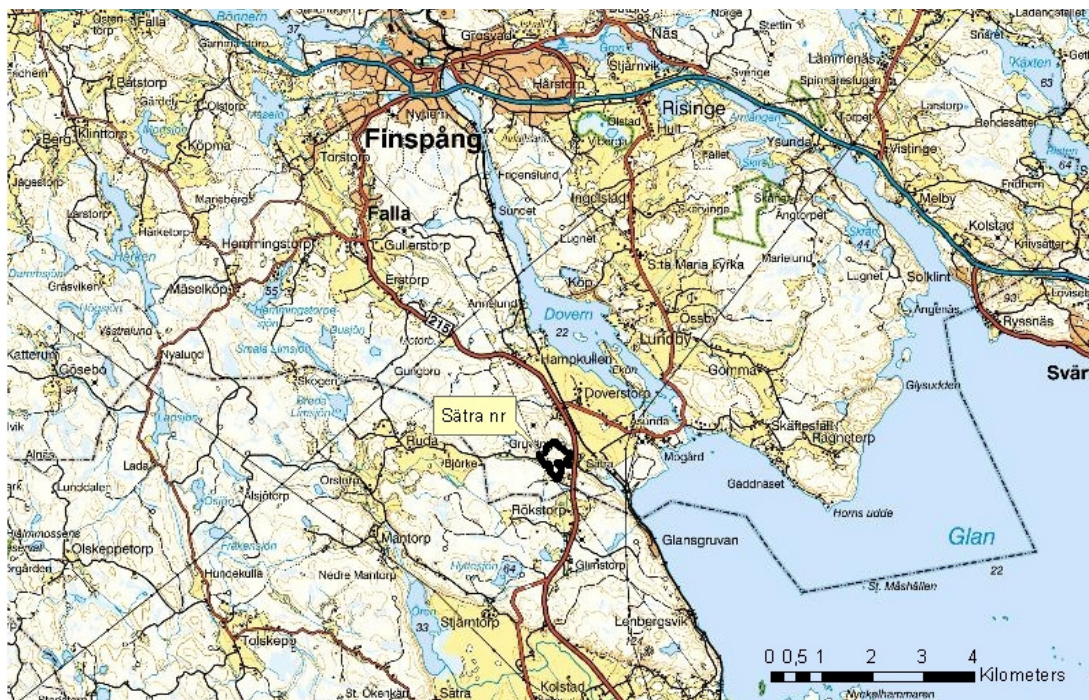
Markägare: Naturvårdsverket

Naturvårdsförvaltare: Länsstyrelsen Östergötland

2. Ändamål, föreskrifter och grund för beslut

(se reservatsbeslut)

3. Översiktlig beskrivning av befintliga förhållanden



Karta 1: Översiktskarta.

Sätra

3.1 Naturbeskrivning

Området utgörs av gammal barrblandskog där tall dominerar de högst belägna delarna och gran dominerar i sänkorna. Centralt genom området letar sig ett surdråg fram som på flera ställen breder ut sig och bildar en genomsilad sumpskog. Urkalkförekomster ger en tydlig påverkan på områdets flora både i gransänkorna och fläckvis på tallhöjderna. I de fuktigare delarna syns detta genom förekomster av slankstarr, nästrot och sårlåka medan de torrare kalkpartierna är beväxna med bland annat kalkkrusmossa, blåsippa, smultron och brudbröd. Enstaka exemplar av den ovanliga orkidéen purpurknipprot kan man också hitta om man har tur. I området finns även magrare delar beväxna med kruståtel och risväxter som lingon, blåbär och ljung. Sammansättningen av berggrunden i området påverkar den värdefulla floran i området på ett betydande sätt.

A. Biologiska bevarandevärden

Vegetation och kärlväxtflora

Trädskiktet är på låglänta fastmarksdelar dominerat av gran och på hållmarker av tall och björk. Framförallt granskogen är näringsrik och fläckvis finns ett inslag av örter såsom blåsippa, brudbröd, nästrot, sårlåka, vippärt och vårärt i fältskiktet. I de talldominerade delarna dominerar risväxter som blåbär, lingon och ljung men på urkalksfläckar kan man hitta blåsippa, brudbröd, purpurknipprot och skogsknipprot. Skogen är av hög ålder, till största delen mellan 150 och 160 år.

Lägre flora och svampar

Den lägre floran i reservatet är den mest intressanta. Området är rikt på rödlistade svampar tack vare kalkförekomsten, de gamla träden och tillgången på död ved. Här finns bland annat de rödlistade arterna brandticka *Pychnoporellus fulgens* (VU), gräddticka *Perenniporia subacida* (NT), gransotdyna *Camarops tubulina* (NT), rynkskinn *Phlebia centrifuga* (NT), kötticka *Leptoporus mollis* (NT), ullticka *Phellinus ferrugineofuscus* (NT), svartgrön spindling *Cortinarius atrovirens* (NT), kryddspindling *Cortinarius percomis* (RR), porslinsblå spindelskivling *Cortinarius cumatilis* (VU) och skrovlig taggsvamp *Sarcodon scabrosus* (NT), blåfotad taggsvamp *Sarcodon glaucopus* f. "modestum" (VU) och bitter taggsvamp *Sarcodon fennicus* (EN). En karaktärsart bland marksvamparna är anisspindlingen *Cortinarius odorifer* som växer rikligt i sumpskogen tillsammans med bland annat olivspindling *Cortinarius venetus* (RR). En annan iögonfallande art är den gula fingersvampen *Ramaria flavescens* som förekommer ganska rikligt på höjddpartiet närmast vägen. Här finns även några sällsynta lavar, bland annat smalskaftslav *Chaenotheca gracilentia* (VU) och guldskevlararna *Protoblastenia rupestris* och *Protoblastenia incrustans*.

Djurliv

Däggdjur

Ingen däggdjursinventering är gjord.

Fåglar och övriga ryggradsdjur

Inga regelrätta inventeringar har gjorts heller av dessa grupper.

Ryggradslösa djur

Sätra

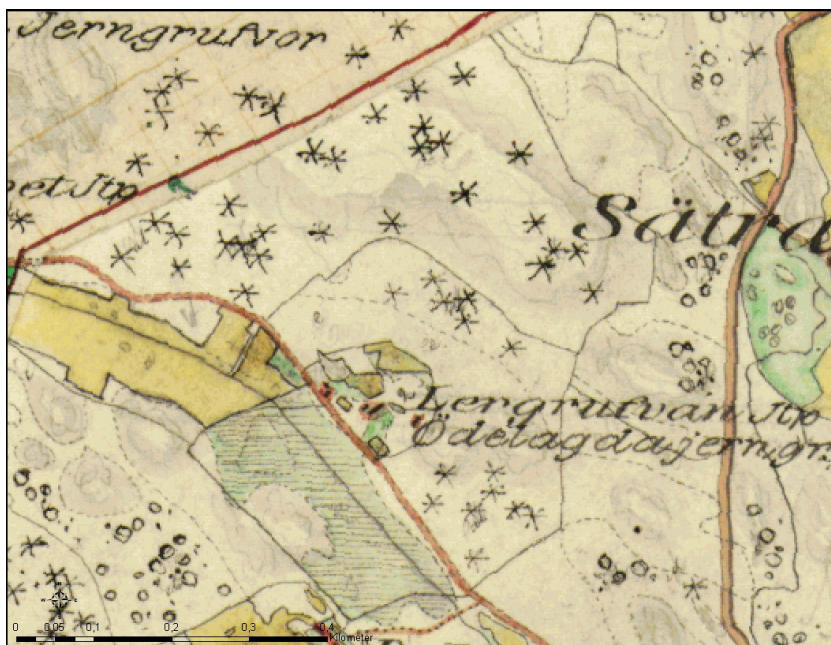
Det vedlevande insektslivet i området torde vara ganska rikt med tanke på den rika tillgången på gamla träd och död ved. Dock är ingen sådan undersökning gjord. Ströfynd och kläckhål visar att bronshjon *Callidium coreaceum* (NT), granbarkgnagare *Microbregma emarginata* (NT) och svart praktbagge *Anthaxia similis* (NT) finns i området.

B. Geologiska bevarandevärden

Området ligger i och ovanför den tydliga Vångaförkastningen. Geologin i och kring förkastningen är mycket omväxlande med förekomst av en mängd olika mineral, varav vissa har brutits. Främst rör det sig om gamla marmorbrott och koppargruvor samt någon järngruva och ett zinkbrott. Den varierade sammansättningen av mineral återfinns också inom reservatet. Större delen domineras av äldre magmatiska bergarter, främst granit och gnejs men det finns inslag också av äldre sedimentära bergarter, bland annat stråk av äldre kalksten (marmor). Detta beskriver de huvudsakliga dragen i området, men i hela reservatet finns ådror och mindre fläckar av olika bergarter och mineral. I området finns mineralisering med järn, koppar, zink och bly. Stora delar av reservatet ligger utanför kartbilden över riksintresset för naturvård, Vångaförkastningen NE 55 som innefattar såväl biologi och geologi, men bör ändå tolkas in eftersom det innehåller alla de strukturer och element som är typiska för riksintresset och ligger i direkt anslutning till detta.

C. Kulturhistoriska bevarandevärden

Skogen har nyttjats för visst skogsbete men gruvsdriften är sannolikt den markanvändning som tydligast haft sin prägel på området under 17- och tidigt 1800-tal. Här finns en registrerad kulturhistorisk lämning från gruvsdriften vid Lergruvan där järnmalm bröts (RAÄ nr Doverstorp 281:1) men det finns fler lämningar efter såväl metallutvinning som något litet kalkbrott. På i stort sett alla berghällar kan man se spår efter tillmakning som skett för att undersöka mineralinnehållet. Vid tillmakningen eldades på berghällarna så att den sprack och idag syns rester av detta som högar av skärvor på och intill berghällarna.



Karta 2: Utdrag ur häradskartan från ca 1880

D. Intressen för friluftslivet

Området är lättillgängligt och ligger i direkt anslutning till väg. Skogen är överlag lättpromenerad utan egentliga block eller lodytor. Här kan man enkelt få uppleva gammelskog med alla dess strukturer och egenheter med stor biologisk mångfald utan att behöva genomföra några stora strapatser.

Sätra

3.2 Nuvarande markanvändning

I området har ett extensivt skogsbruk bedrivits.

3.3 Tillgänglighet

Sätra naturreservat nås bäst från den anordnade parkeringen utmed den lilla grusvägen mot Ruda som utgår från riksvägen mellan Skärblacka och Finspång. Reservatet ligger i anslutning till vägen.

3.4 Slitage- och störningskänslighet

Med nuvarande besöksfrekvens är slitage och störningar obefintliga. Även en viss ökning av antalet besökare bedöms inte påverka området negativt.

3.5 Anordningar för friluftslivet

I dagsläget finns inga anordningar för friluftslivet. En vandrings slinga på någon kilometer samt en parkering längst i söder planeras.

3.7 Utförda inventeringar

Området har inventerats på mark- och vedlevande svampar.

3.8 Övrigt

3.9 Källuppgifter

SGU 1972. Geologisk karta Katrineholm SV
Fornminnesregistret (RAÄ nr RAÄ nr Risinge 281:1)
Häradskartan från 1882

B. PLANDEL

1 Syfte med naturreservatet

Syftet med Sätra naturreservat är att bevara ett oexploaterat område med kalkbarrskog och barrskog med ett rikt biologiskt innehåll och naturskogskaraktär. Områdets olika naturmiljöer och arter skall bevaras och utvecklas. Den rika svampfloran i området är prioriterad att bevara. Området ska vara tillgängligt för friluftsliv. Lämningar från gångna tiders brukande bevaras.

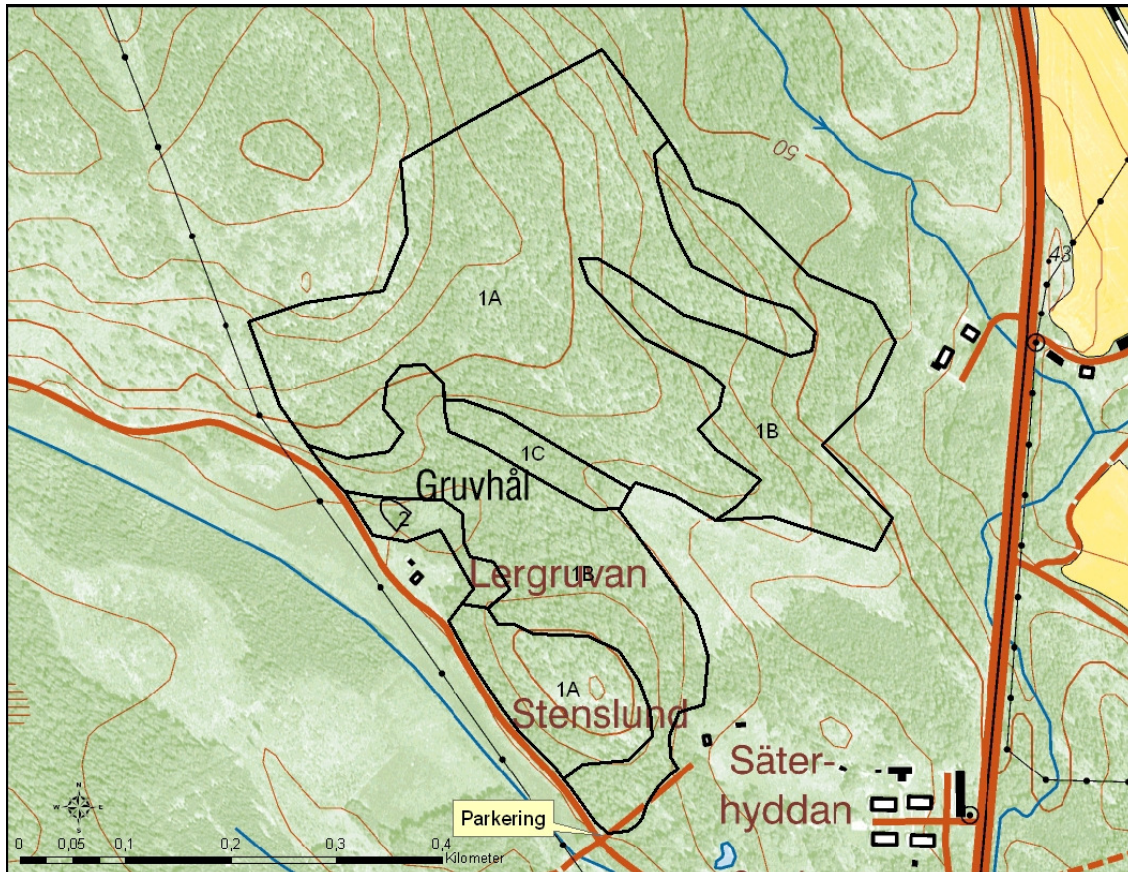
Syftet skall nås genom att undanta området från alla former av skogsbruk samt genom frihuggande av särskilt värdefulla träd och fasta kulturlämningar och möjligen genom försiktigt gynnande av tall i vissa delar om det krävs för att upprätthålla naturtypen talldominerad barrblandskog.

2 Disposition och skötsel av mark

Naturreservatet ska i huvudsak skötas med syftet att bevara områdets särpräglade svampflora men även dess flora och fauna och prägel av lång tids orördhet i allmänhet. Fornlämningar och/eller kulturhistoriska lämningar i reservatet ska skötas på ett sådant sätt att lämningen inte förstörs. När det handlar om övergivna åkrar och fornlämningsklassade diken sköts ploghak och diken så att de hålls trädfria och körskador undviks (åkrar och diken underhålls alltså inte). Odlingsrösen och liknande röjs på sly och barrträd. Om stora stormfällningar med mer än 5 skm³ gran per hektar och år sker så barkas färskas granlågor för hindra stora angrepp av granbarkborre. Inget virke tas ut från reservatet.

Se vidare under respektive skötselområde.

2.1 Skötselområden



Karta 3. Skötselområden. © Bakgrundskartor Lantmäteriet, dnr 106-2004/188

Skötselområde 1A

Areal: 12,3 ha

Naturtyp enligt Natura 2000: 9010 Västlig taiga

Mål: 9010 Västlig taiga

Beskrivning

I området växer gammal ofta talldominerad barrblandskog delvis belägen på hällar. Fläckar där urkalk kommer fram finns framförallt i den norra delen.

Bevarandemål och gynnsamt tillstånd

- Skötselområdet ska utveckla sin karaktär av naturskog och bibehålla samt utveckla de naturvärden som finns knutna till de gamla träden, stenblock och hällar av olika mineral, marken och den döda veden. Arter som är knutna till gamla träd och död ved ska fortleva på lång sikt och särskild vikt bör läggas vid rödlistade arter och arter med upprättade åtgärdsprogram.
- Andelen tall i trädsnittet bör inte understiga 40 % av virkesförrådet i genomsnitt.
- Andelen gran bör inte understiga 20 % av virkesförrådet.
- Mängden gamla träd och grov död ved i olika nedbrytningsstadier ska på sikt finnas i naturliga nivåer.

Åtgärder

Restaureringar:

- Barrblandskogarna ska fortsätta att utvecklas mot naturskog genom att i huvudsak lämnas för fri utveckling.

Löpande skötsel:

- Om granens virkesförråd överstiger 50 % genomförs återkommande granröjning av unga granar (under ca 20 år). Röjningen görs fläckvis och det är viktigt att det hela tiden finns granar av alla åldersklasser.

Skötselområde 1B

Areal: 8,6 ha

Naturtyp enligt Natura 2000: 9050 Örtrik granskog

Mål: 9050 Örtrik granskog

Beskrivning

Området består av en äldre grandominerad barrskog mer eller mindre tydligt präglad av kalkförekomsten i marken. Området är bitvis rikt på fuktiga lågor (omkullfallna granar). Här finns en mycket rik svampflora med arter knutna till gran. Se även kapitel 3 under *Allmän beskrivning* ovan.

Bevarandemål och gynnsamt tillstånd

- Området ska förstärka sin karaktär av orördhet och bibehålla samt utveckla de naturvärden som finns knutna till de gamla träden, stenblock och berghällar av olika mineral och den döda veden. Arter som är knutna till skoglig kontinuitet, gamla granar, block, mark och död ved ska fortleva på lång sikt.

Åtgärder

Restaureringar:

- Området ska utveckla sina naturskogsqualiteter genom att lämnas för fri utveckling.
- Gruvhålen röjs/huggs på träd som växer i dem. Farliga gruvhål stängslas.

Skötselområde 1C

Areal: 0,6 ha

Naturtyp enligt Natura 2000: 9050 Örtrik granskog

Mål: 9050 Örtrik granskog

Beskrivning

Området består av ett sumpstråk med bitvis översilad mark och bitvis mer traditionell sumpskog med små stillastående vattenspeglar. Trädskiktet domineras av gran och klippal och längst i norr av tall. Här finns en mycket rik kärlväxt- och svampflora med flera ovanliga arter.

Bevarandemål och gynnsamt tillstånd

- Skötselområdet ska bibehålla samt utveckla de naturvärden som finns knutna till skoglig kontinuitet, de gamla träden och den döda veden.
- Alla arter som är knutna till skoglig kontinuitet, gamla träd och död ved ska fortleva på lång sikt.

Sätra

- Mängden gamla träd och grov död ved i olika nedbrytningsstadier ska öka så mycket som möjligt utan att aktiva åtgärder sätts in och på sikt finnas i naturliga nivåer.

Åtgärder

Restaureringar:

- Området ska utveckla sina naturskogsqualiteter genom att lämnas för fri utveckling.

Löpande skötsel:

- Området lämnas för fri utveckling.

Skötselområde 2

Areal: 0,5 ha

Naturtyp enligt Natura 2000: -

Mål: -

Beskrivning

Yngre skog som delvis utgörs av granplantering och längst i norr av ung lövskog kring ett gruvhål. Vid gruvhålet finns även en gammal vidkronig ek.

Bevarandemål och gynnsamt tillstånd

- Skötselområdet ska utveckla naturvärden knutna till ett varierat trädskick med inslag av olika trädslag och med inslag av enstaka vidkroniga lövträd och död ved.
- Gruvhålet ska hållas trädfrött och, om det bedöms farligt, vara stängslat. Åkerhak och diken ska vara synliga.

Åtgärder

Restaureringar:

- Gruvhålet röjs på lövsly och buskar och stängslas vid behov.
- Den vidkroniga eken huggs fritt från sly som är på väg upp i dess krona.
- Åkerhak och diken slyröjs vid behov.

Löpande skötsel:

- Återkommande röjning kring eken och av gruvhålet.

Anordningar för friluftslivet

Beskrivning

Anordningar för friluftslivet – Parkeringsplats, skyltning och eventuell vandrings slinga.

Mål och gynnsamt tillstånd

- Det ska vara lätt att hitta till reservatet från det allmänna vägnätet.
- Parkeringsplatserna ska kunna hysa minst 4 bilar. Här ska även information om reservatet finnas.
- God information om reservatet och kalkbarrskogens naturvärden och ekologi ska finnas vid parkeringen.
- Området ska vara tillgängligt för friluftslivet.

Åtgärder

Nyproduktion:

- En ny parkeringsplats anläggs.
- Reservatsskylt tas fram och sätts upp vid parkeringen.
- Eventuellt anläggs en vandrings slinga på någon kilometer.

Löpande skötsel:

- Återkommande översyn av anordningarna.

2.2 Sammanfattning och prioritering av planerade skötselåtgärder

Skötselåtgärd	När	Var	Prioritet
Iordningställande av parkering och ev vandrings slinga	2012		2
Röjning av gruvhål	2012	1, 2	1
Frihuggande av ek	2012	2	1

2.3 Jakt

Jakt enligt gällande lagstiftning är tillåten i reservatet. Vid jakt får jakthund användas. Älgdragare för fällt vilt får användas med stor försiktighet. Markskador pga körning ska undvikas.

2.4 Utmärkning av reservatets gräns

Utmärkning av reservatgränsen ska utföras av naturvårdsförvaltaren enligt svensk standard SIS 031522 och enligt Naturvårdsverkets anvisningar.

3. Tillsyn

För närvarande bedöms ingen speciell tillsynsman behövas inom reservatet. Tillsyn av reservatet skall ombesörjas av länsstyrelsen.

4. Dokumentation och uppföljning

Skötseln av naturreservatet ska ske på ett sådant sätt att önskat resultat uppnås till lägsta möjliga kostnad. Effekterna av utförda skötselinsatser måste därför alltid följas upp. Uppföljningen ska sedan ligga till grund för förändringar av skötselmetoder och revidering av skötselplanen.

4.1. Dokumentation och inventeringar

I dagsläget planeras inga särskilda inventeringar men det kan bli aktuellt med riktade inventeringar t ex inom ramen för åtgärdsprogram för hotade arter.

4.2. Uppföljning

4.2.1. Uppföljning av bevarandemål och gynnsamt tillstånd

Uppföljningen skall ske enligt fastställda metoder för uppföljning av skyddade områden. En uppföljningsplan ska utarbetas för reservatet för att säkerställa att syftet uppnås och gynnsamt tillstånd uppnås för skötselområdena.

5. Finansiering av naturvårdsförvaltningen

Alla i planen redovisade åtgärder bekostas av offentliga medel. Även andra finansiärer, exempelvis fonder eller stiftelser, kan bli aktuella. Dessa medel skall i så fall administreras av Länsstyrelsen. Eventuella intäkter från gagnvirke tillfaller staten.