



Se sändlista

Bildande av Sätra naturreservat i Finspångs kommun samt fastställande av skötselplan för naturreservatet

Länsstyrelsens beslut

Länsstyrelsen beslutar med stöd av 7 kap. 4§ miljöbalken att förklara fastigheten Risinge-Sätra 2:4 i Finspångs kommun som naturreservat, avgränsat enligt bifogad karta, bilaga 1, med föreskrifter och skötselplan enligt nedan.

Naturreservatets namn skall vara Sätra.

Syfte

Syftet med Sätra naturreservat är att bevara ett oexploaterat område med kalkbarrskog och barrskog med ett rikt biologiskt innehåll och naturskogskaraktär. Områdets olika naturmiljöer och arter skall bevaras och utvecklas. Den rika svampfloran i området är särskilt prioriterad att bevara. Området ska vara tillgängligt för friluftsliv. Lämningar från gångna tiders brukande ska bevaras.

Syftet skall nås genom att undanta området från alla former av skogsbruk samt genom frihuggande av särskilt värdefulla träd och fasta kulturlämningar och möjligen genom försiktigt gynnande av tall i vissa delar om det krävs för att upprätthålla naturtypen talldominerad barrblandskog.

Föreskrifter

A. Med stöd av 7 kap. 5 § miljöbalken, om inskränkningar i rätten att använda mark- och vattenområden inom reservatet, är det, utöver vad som annars gäller, inte tillåtet att:

1. anlägga väg eller uppställningsplats för fordon.
2. förstöra eller skada fast naturföremål eller ytbildning genom att gräva, schakta, spränga, borra, rista, hacka, måla, dika, dämna, utfylla, plöja eller utföra annan mekanisk markbearbetning
3. anordna upplag

4. tillföra växtnäringsämnen eller jordförbättringsmedel, använda kemiska eller biologiska bekämpningsmedel;
5. avverka, gallra, röja, så, plantera, markbereda eller utföra annan skogsbruksåtgärd.
6. ta bort eller upparbeta dött träd och delar av träd eller vindfälle, med undantag för att de som faller över stig eller väg får flyttas till annan del av reservatet.
7. ändra floran eller faunans sammansättning genom införande av för området nya arter
8. uppföra byggnad eller, mast, torn, vindkraftverk, luft- eller markledning eller annan anläggning

Dessutom är det förbjudet att utan Länsstyrelsens tillstånd:

9. utfodra eller anordna åtel för klövvilt
-

B. För att tillgodose syftet med reservatet förpliktar Länsstyrelsen med stöd av 7 kap. 6 § miljöbalken ägare, att utan ytterligare ersättning, och innehavare av särskild rätt till fastigheterna tåla att följande åtgärder vidtas inom reservatet:

1. utmärkning av, och information om, reservatet
 2. framröjande av biologiskt särskilt värdefulla träd, kulturlämningar och dokumentation i form av inventeringar. Möjligen kan även visst gynnande av tall bli aktuellt på lång sikt om det visar sig nödvändigt för att bibehålla ett stort tallinslag i delar av skogen.
 3. iordningställande av parkering, skyltställ och eventuell vandringsled
-

C. Med stöd av 7 kap. 30 § miljöbalken, föreskriver Länsstyrelsen om rätten att färdas och vistas inom reservatet, att det utöver vad som annars gäller, inte är tillåtet att:

1. köra eller parkera motordrivna fordon, med undantag för att markägare och annan sakägare får framföra mindre fordon för uttransport av fällt vilt
2. bryta kvistar, fälla eller på annat sätt skada levande eller döda träd och buskar
3. förstöra eller skada fast naturföremål eller ytbildning genom att borra, spränga, gräva, rista, hacka eller måla;

Dessutom är det förbjudet att utan Länsstyrelsens tillstånd

1. anordna tävlingar eller bedriva lägerverksamhet;
 2. utföra sådan vetenskaplig undersökning eller enstaka studie som kan leda till skada eller annan negativ påverkan på växt- eller djurlivet;
-

Ovanstående föreskrifter under A och C utgör inte hinder för förvaltaren, eller den som förvaltaren utser, att utföra de åtgärder som erfordras för reservatets vård och skötsel. Föreskrifterna ska inte utgöra hinder för skötsel av befintliga anläggningar enligt servitut eller avtal. Föreskrifterna ska inte heller utgöra hinder för att inom ramen för undersökningstillstånd benämnt Doverstorp nr 1, meddelat den 26 april 2007, efter samråd med Länsstyrelsen, utföra markundersökningar och provtagningar.

Skötselplan

Med stöd av 3 § förordningen (1998:1252) om områdesskydd enligt miljöbalken fastställer Länsstyrelsen de mål och riktlinjer som framgår av den till beslutet hörande skötselplanen, bilaga 2.

Förvaltare för naturreservatet skall vara Länsstyrelsen Östergötland.

Skäl för beslutet

Området har varit orört under lång tid, skogen är gammal och rik på strukturer som saknas eller finns i liten mängd i en brukad skog såsom gamla träd och död ved. I området lever en lång rad sällsynta arter, främst svampar, som anses missgynnas av skogsbruk och exploateringar i vid bemärkelse. En mindre del av naturreservatet längst i öster ingår i riksintresse för naturvård Vångaförkastningen NE 55.

Lämplig användning av markområde

Enligt 1 kap. 1 § miljöbalken skall densamma tillämpas så att bl.a. värdefulla natur- och kulturmiljöer skyddas och vårdas och den biologiska mångfalden bevaras.

Länsstyrelsen har, i enlighet med 3 kap. miljöbalken, prövat och funnit att bildandet av Sättra naturreservat är förenligt med en, från allmän synpunkt, lämplig användning av markområdet och att beslutet inte strider mot gällande kommunal översiktsplan.

Intresseprövning

Länsstyrelsen har i enlighet med 7 kap. 25 § miljöbalken prövat och funnit att bildandet av Sättra naturreservat inte går längre i inskränkning av enskilds rätt att använda mark och vatten, än vad som krävs för att syftet med skyddet ska tillgodoses.

Konsekvensutredning av påverkan av beslutet på allemansrätten

Länsstyrelsen ska enligt förordning om konsekvensutredning vid regelgivning 2007:1244, i den omfattning det behövs göra en konsekvensutredning av hur allemansrätten påverkas genom beslutet om naturreservat. Länsstyrelsen gör bedömningen att ordningsföreskrifterna enligt 7 kap. 30 § inte ger negativa konsekvenser för vistelse och färd i naturreservatet utöver vad som är brukligt enligt allemansrätten. Ordningsföreskrifterna skall samtidigt leda till att reservatets syfte uppnås.

Miljö kvalitetsmål

Bildandet av naturreservatet är en del av uppfyllandet av miljö kvalitetsmålen ”Levande skogar” och ”Ett rikt växt och djurliv” om vilket Sveriges riksdag och regering beslutat.

Ärendets handläggning

Dokumentation

De mycket höga naturvärdena inom Sättra naturreservat upptäcktes i samband med en avverkningsanmälan år 2001. Området inventerades sedan på svampar och då påträffades en lång rad mycket sällsynta arter.

Reservatsbildning

Reservatet har stakats ut och mätts in av Lantmäteriet. En värdering av området genomfördes av NAI Svefa AB på uppdrag av Länsstyrelsen. Därefter förhandlade Länsstyrelsen med markägaren och kom överens om att söka lösning i ett markbyte. Affären avslutades i mars 2010 genom ett trepartsbyte med Holmen skog AB och Sveaskog AB.

Remissyttranden

Länsstyrelsen har remitterat förslag till beslut till markägare, övriga berörda sakägare Naturvårdsverket, Sveriges geologiska undersökning SGU, Finspångs kommun, Skogsstyrelsen, Naturskyddsföreningen i Finspång och Norrköping. Yttrande har inkommit från Finspångs kommun och SGU.

Finspångs kommun hade inget att erinra mot förslaget till naturreservat. SGU skriver att det blivande naturreservatet ligger i ett område som är intressant för malmprospektering och att tidigare brytning förekommit i området vilket dels kan ses som en intressant kulturhistorisk lämning men även som indikation på att intressant mineraliseringar kan förekomma. SGU informerade vidare om ett gällande undersökningstillstånd och menade att föreskrifterna inte ska hindra provtagningar av berggrund och jordlager för olika former av geologiska undersökningar. Detta skulle istället regleras med en dispensabel föreskrift. SGU framförde även att innehavaren av undersökningstillståndet borde höras i ärendet. Länsstyrelsen remitterade därför förslag till beslut inklusive skötselplan till Drake Resources Sweden AB. Ett yttrande från företaget inkom till Länsstyrelsen 2011-06-14. Företaget redovisar i sitt yttrande innehållet i det undersökningstillstånd som finns och som löper ut 2013-04-26 och vidare var man befinner sig i undersökningarna just nu mm. Företaget yrkar att Länsstyrelsen ska avvakta med att besluta om Sättra naturreservat till dess en utvärdering skett av den nuvarande prospekteringskampanjen vilken beräknas vara färdig senast 2013-04-26.

Länsstyrelsens avvägning med avseende på remissyttranden

Länsstyrelsen konstaterar att området inte är utpekad som riksintresse för värdefulla ämnen och mineraler.

Länsstyrelsen har kompletterat föreskrifterna så att de inte ska utgöra hinder för de undersökningar Drake Resources Sweden AB har undersökningstillstånd för.

Länsstyrelsen har i yttrande till Bergsstaten daterat 2007-02-02 över ansökan om undersökningstillstånd för området "Doverstorp nr 1" (Länsstyrelsens dnr 543-371-07) framfört att bildande av naturreservat pågår av bl a området Sättra. Länsstyrelsen bedömer att bildandet av naturreservatet med justering av föreskrifterna inte förhindrar genomförandet av det nu gällande undersökningstillståndet. Hur naturreservatet och de naturvärden som finns i reservatet ska beaktas vid en eventuell framtida ansökan om bearbetningskoncession får avgöras om denna fråga aktualiseras.

Länsstyrelsen har även gjort justeringar i skötselplanen i linje med synpunkter från SGU angående geologins påverkan på floran i området.

Övrigt

Gagnvirke

Området skyddas från alla former av skogsbruk. Eventuellt virke från vårdande åtgärder inom naturreservatet ska lämnas kvar i området vilket innebär att inget gagnvirke kommer att falla ut.

Hur man överklagar,

Detta beslut kan överklagas hos regeringen, se bilaga 3 (Miljödepartementet). Sakägare anses ha fått del av beslutet den dag kungörelse om beslutet var införd i ortstidning.

Beslutet gäller från den dag det vunnit laga kraft utom föreskrifter meddelade med stöd av 7 kap. 30 § miljöbalken, avd C, vilka gäller omedelbart.

I den slutliga handläggningen av detta ärende har, förutom undertecknade, naturvårdsdirektören Claes Svedlindh, länsassessorn Karin Fridell, länsarkitekten Jan Persson och antikvarien Mattias Schönbeck deltagit.

MN
Magnus Holgersson
Länsråd

Maria Taberman
Maria Taberman
Byrådirektör

CS CS
KF KF
JP
MS MS

Bilagor

1. Beslutskarta
2. Skötselplan
3. Hur man överklagar

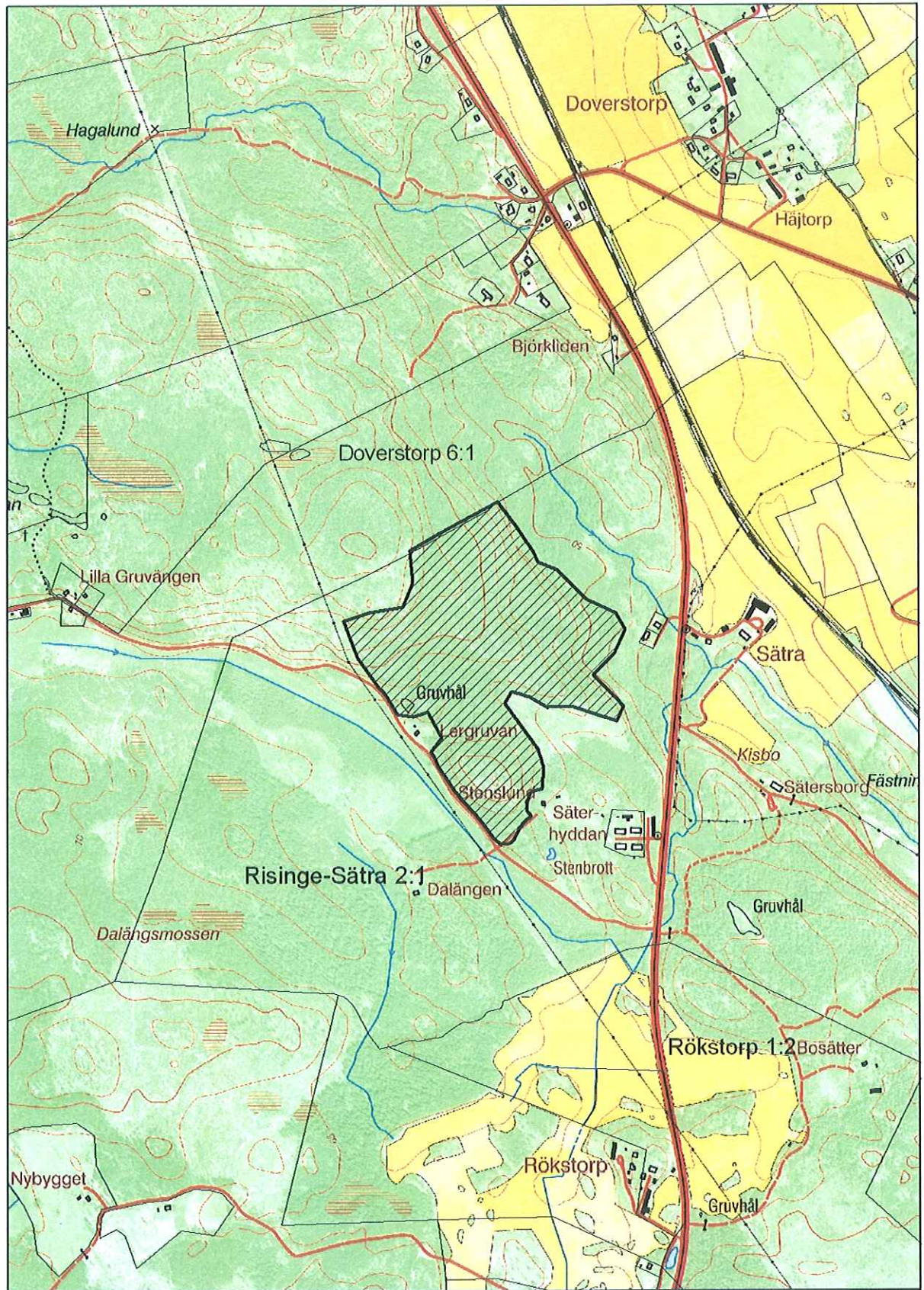
akten (naturdossier)

Sändlista

Naturvårdsverket, 106 48 Stockholm
Ragnhild Ivarsson Walther, Doverstorp Sätra Gård, 612 93 Finspång
Mikael Walther, Rörstrandsgatan 2, lgh 1401, 113 40 Stockholm
Carolina Walther, Doverstorp Sätra Gård, 612 93 Finspång
Gustav Walther, Doverstorp Sätra Gård, 612 93 Finspång
Drake Resources, Berghauptmansgatan 58B, 791 61 Falun

Kopia till

Finspångs kommun 612 80 Finspång
Skogsstyrelsen, Datalinjen 1, 583 30 Linköping
Sveriges geologiska undersökning, Box 670, 751 28 Uppsala
Naturskyddsföreningen Finspång, att Bo Tufvesson, Högamonvägen 16, 61010 Ljusfallshammar
Naturskyddsföreningen i Norrköping, Göran Esbjörnsson, Eknäsgatan 39, 603 54 Norrköping
Reservatsförvaltningen, Anneli Lundgren
Rättsenheten
Kultur- och Samhällsbyggnadsenheten
Riksantikvarieämbetet, Box 5405, 114 84 STOCKHOLM
Lantmäteriet, Box 1111, 462 28 VÄNERSBORG



0 0,1 0,2 0,4 0,6 0,8 1 Kilometers

1:10000