

Skötselplan för naturreservatet Båsebergskogen

SKÖTSELPLAN FÖR NATURRESERVATET BÅSEBERGSKOGEN

Skötselplanen gäller utan tidsbegränsning. En översyn bör göras senast inom 10 år för att bedöma behovet av revidering. Skötselplanen har upprättats av Länsstyrelsen 2010. Planförfattare har varit Jens Johannesson.

A. ALLMÄN BESKRIVNING	3
1. ADMINISTRATIVA DATA OM NATURRESERVATET	3
2. SYFTE, FÖRESKRIFTER OCH SKÄL FÖR BESLUT	4
3. ÖVERSIKTLIG BESKRIVNING AV BEFINTLIGA FÖRHÅLLANDEN	4
3.1 <i>Naturbeskrivning</i>	4
3.2 <i>Historisk och nuvarande markanvändning</i>	6
3.3 <i>Områdets bevarandevärden</i>	8
3.4 <i>Källuppgifter</i>	9
B. PLANDEL.....	10
1 SYFTE MED NATURRESERVATET	10
2 DISPOSITION OCH SKÖTSEL AV MARK.....	10
2.1 <i>Skötselområden</i>	10
2.2 <i>Sammanfattning och prioritering av planerade skötselåtgärder</i>	19
2.3 <i>Jakt</i>	19
2.4 <i>Utmärkning av reservatets gräns</i>	19
3. TILLSYN.....	19
4. DOKUMENTATION OCH UPPFÖLJNING	19
4.1 <i>Dokumentation och inventeringar</i>	19
4.2 <i>Uppföljning</i>	19
5. FINANSIERING AV NATURVÅRDSFÖRVALTNINGEN	20
5.1 <i>Finansiering av naturvårdsförvaltningen</i>	20

A. ALLMÄN BESKRIVNING

1. Administrativa data om naturreservatet

Reservatets

benämning: Båsebergskogen

NVR nr: 2027369

Beslutsdatum: 2011-06-30

Län: Östergötland

Kommun: Motala

Areal: 31,7 ha
Land: 24 ha
Våtmark inkl våtmarksskog: 7,7 ha
Produktiv skog: 23,5 ha

Naturtyper: Västlig taiga, barrblandskog 17,6 ha
(Natura 2000 habitat) (Natura 2000-habitat 9010)

Prioriterade bevarandevärden

Naturtyper Barrskog, våtmark
Arter/grupper Fågelfauna, skalbaggsfauna, mossflora,
lavflora, svampflora
Strukturer/funktioner Död ved, högstubbar av björk, gran,
torrträd.
Kulturmiljöer Odlingsrösen, stenmur, fd åkermark

Övrigt:

Naturvårdsförvaltare: Länsstyrelsen Östergötland
Markägare: *Naturvårdsverket*

Lägesbeskrivning: 5 km NV om Godegårds kyrka, Motala kommun.

Vägbeskrivning: Sväng av vid Hälla i Godegård mot Båseberg. Vid Båseberg-Stortorpet ta höger mot Svenshult-Hulutorp. Naturreservatet ligger på vänster sida vid Svenshult.

2. Syfte, föreskrifter och skäl för beslut

(se reservatsbeslut; syftet beskrivs även i denna skötselplans plandel under B1)



Figur1. Översiktskarta. © bakgrundskartor Lantmäteriet, dnr 106-2004/188.

3. Översiktlig beskrivning av befintliga förhållanden

3.1 Naturbeskrivning

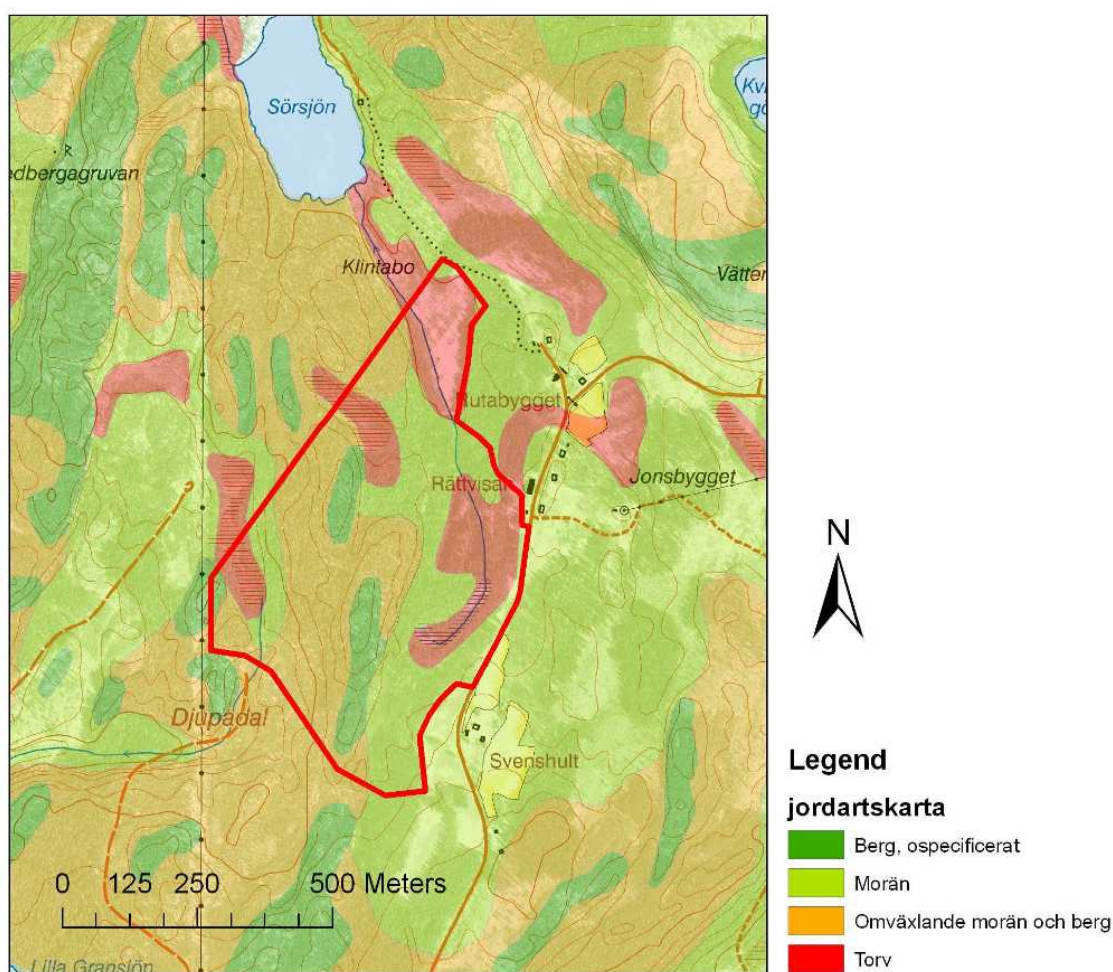
Området ligger ca 5 km nordväst om Godegårds kyrka i Motala kommun. De högsta delarna når ca 195 meter över havet. Här finns en kuperad barrblandskog av blåbärstyp med inslag av sumpskogspartier. Inslaget av riktigt gamla, ofta senvuxna tallar och granar är stort och det förekommer också rikligt med död ved i form av gran- och tallågor, torrgranar och torrakor. I de fuktigare partierna, i sluttningar och sumpskog förekommer gammelgranslav samt kattfotslav på gran. På granlågor i sluttningen växer vedtrappmossa och flagellkvastmossa. På marken förekommer bl a svart taggsvamp, dropptaggsvamp, svavelrisk, vågig sidenmossa. I östra delen utgörs skogen delvis av igenväxande odlingsmark rik på lövträd och i en sluttning med förekomst av urkalkstensblock växte lökspindelskivling.

Längs områdets östra sida finns en våtmark med klarvattenytter och rikligt med torrgranar och björkhögstubbar. Våtmarken är sedan länge uppdämd av bäver och har längre tillbaka varit dikat

och brukad som åker. Här finns även översvämmade, nära naturskogsartade, småöar med lövinslag som utgörs av björk, asp och hassel. I områdets norra del finns en granskogsslutning och ett avsnitt med cirka 60-årig mossrik granskog. Slutningen slutar i ännu en våtmark, här kallad Klintabokärret, som även den utgör en f.d odling. Närmare Sörsjön i nordväst är utloppsbäcken dämnd (eventuellt av bäver) eller igenslammad av kvistar, löv och gräs vilket höjt vattennivån ca 0,75 meter över utloppsdiket. Kärret omges av bårder av björk och asp och är delvis förbuskat. På flygbilder syns de gamla åkertegarna tydligt, avgränsade av diken.

Geologi

Berggrunden i områdets högre delar utgörs av äldre granitbergarter som oftast är grå-röda till grå och mer eller mindre ådergnejsomvandlade. En del berg i dagen förekommer i dessa delar. Övriga delar av området underlagras av sura vulkaniter (vulkaniska bergarter), ofta kvartsfältspatporfyrer. Längs områdets östra kant tangeras ett område med kalksten som märk även inne reservatsområdet där block av kalksten påträffats.



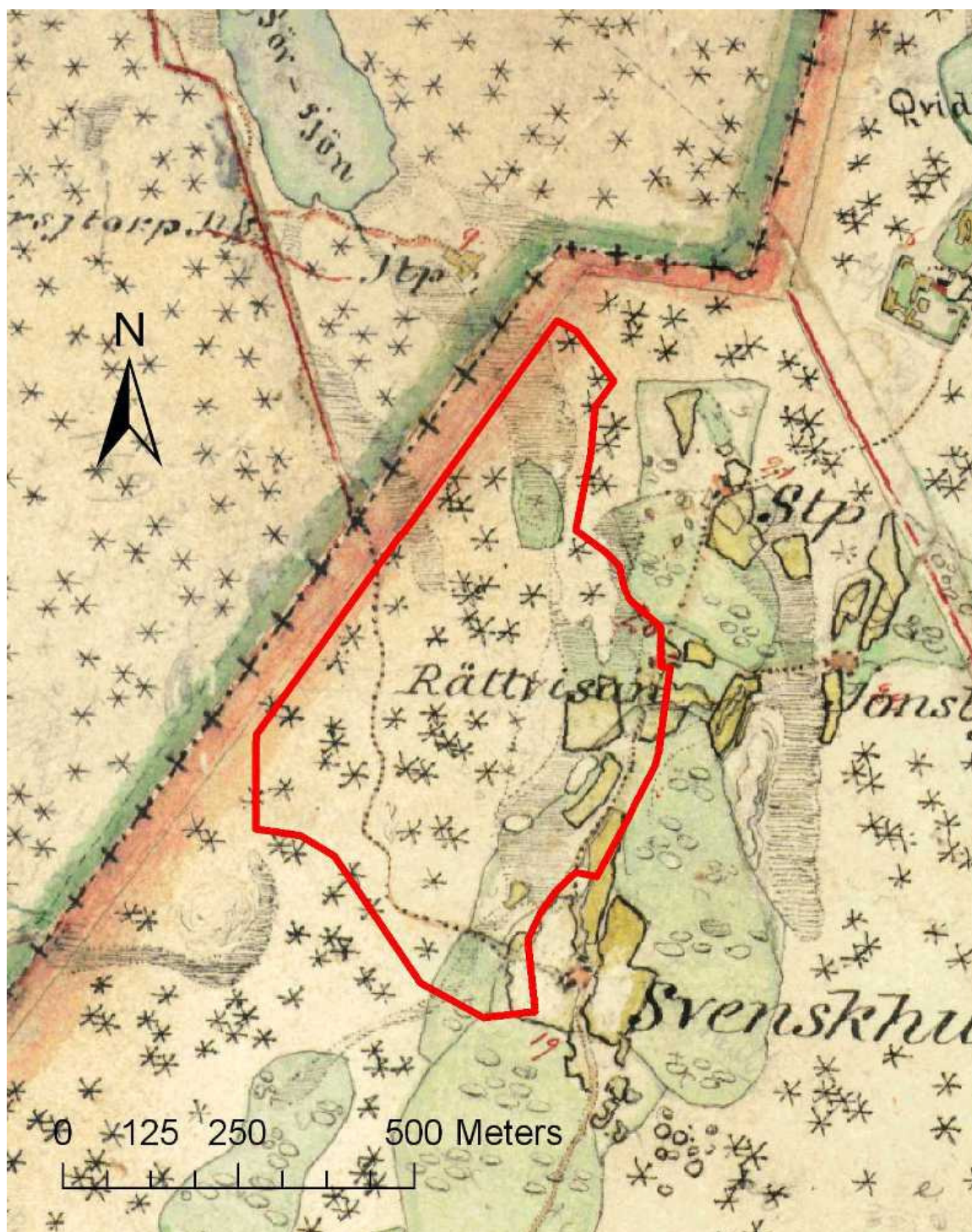
Ur digital jordartskarta © Sveriges Geologiska Undersökning.
© bakgrundskartor Lantmäteriet, dnr 106-2004/188.

Jordarterna (se karta) är representativa för trakten med tunna moränlager i de högre delarna som ger utrymme för en del berg i dagen. I östslutningen mer sammanhängande lager av morän och i svackor finns torvlager under t ex tallmossar och tidigare slättermarker. En del av dessa marker är idag överdämda.

3.2 Historisk och nuvarande markanvändning



En arealavmätning från 1777 tillför en hel del historisk information om skogarna och odlingslandskapet vid Svenshult. För orienteringens skull visas reservatsgränsen samt den nuvarande indelningen i skötselområden. Gammelskogen i 1a anges på 1700-talet som "Glesare skog av tall och gran på bergaktig mark" medan delar av 1b anges vara "Yngre tall, gran och alskog". Genom området går en "Väg från Rödningstorp till Svenshult". I sydost kan åkerkanter och hägnader följas, bl. a längs reservatsgränsen där den vällagda stenvallen ännu finns kvar. Vätmarkerna anges vara "Moss- och kärrvall med (bl.a) gran och al".



Häradskartan från 1860-1870.

Större delen av området var även vid tiden för Häradskartan (1860-1870) skogsmark. I de nedre delarna finns våtmark (grå) samt slätterängar, främst våtmarksslätter. Några mindre åkerytor finns också men dessa ingår numera i de överdämda, låglänta delarna av området. En del av det norra kärret brukades som äng men var ej uppodlat. Det var den del som på den äldre kartan (1755) angavs vara "god kärräng".

I ekonomiska kartan från 1948 (nedan) framgår att det norra kärret (Klintabokärret) odlats upp/dikats ut. Dessa åkertegar är ännu synliga på flygbilder. De senaste 50 åren har området dock varit försumpat och att betrakta som ett kärr (markägaren). Sentida vattenståndshöjning kan eventuellt bero på bäverdämning eller på igen slamning av utloppsdiket.



Ekonomiska kartan från 1948.

3.3 Områdets bevarandevärden

3.3.1 Biologiska bevarandevärden

Området har höga värden knutna till naturskogslig skog, västlig taiga enligt terminologin inom Natura 2000. Här ingår viktiga strukturer som gamla träd, död ved samt att inslaget av våtmarker ger en bitvis hög luftfuktighet. Här finns en värdefull flora av mossor, lavar och svampar grundad på endast översiktlig inventering. Fördjupade inventeringar skulle med säkerhet visa på än högre bevarandevärden ur artsynpunkt.

3.3.2 Geologiska bevarandevärden

Området utgörs av ett relativt opåverkat skogslandskap med omväxlande morän, berg i dagen och små ytor med torv. Av störst intresse är att området gränsar till urkalkberggrund som visar sig genom förekomst av enstaka kalkstensblock.

3.3.3 Kulturhistoriska bevarandevärden

Det finns inga registrerade fornlämningar inom området. Sannolikt kan det finnas spår av äldre brukningshistoria t ex kolbottnar. I sydost nära Svenshult finns en välbevarad stenmur samt odlingsrösen, idag belägna i lövskog. Genom gamla kartor kan den äldre brukningshistoriken följas, se ovan. Där framgår att de områden som idag är överdämnda tidigare brukats som åker och äng. Fasta fornlämningar skyddas av kulturminneslagen (KML).



Stenmuren vid Svenshult, 2009.

3.3.4 Intressen för friluftslivet

Området har ett avskilt läge intill länsgränsen och får anses ha ett måttligt intresse ur besökssynpunkt. Området kan dock få viss betydelse för det lokala friluftslivet genom sin orördhet och möjligheter till upplevelser eller bär- och svamplockning.

3.4 Källuppgifter

Lantmäteriet. Webbtjänsten ”Historiska kartor”.

Naturvårdsverket. ”Skyddsvärda statliga skogar – Götaland”. Rapport 5340, 2004.

Sveriges geologiska undersökning (SGU), Jordartskartan i digital form, karta 9F SV SGU.

Sveriges geologiska undersökning (SGU), Berggrundskartan 9F Finspång SV, Af nr 165, SGU.

B. PLANDEL

1 Syfte med naturreservatet

Syftet med Båsebergskogens naturreservat är att bevara områdets naturvärden i form av gammal barrblandskog och våtmarker samt lövrika strandskogar. Livsnödvändiga miljöer och strukturer för hotade, sällsynta och hänsynskrävande arter i området, framför allt gamla träd och död ved, ska finnas. Syftet ska nås genom att naturreservatet undantas från skogsbruk.

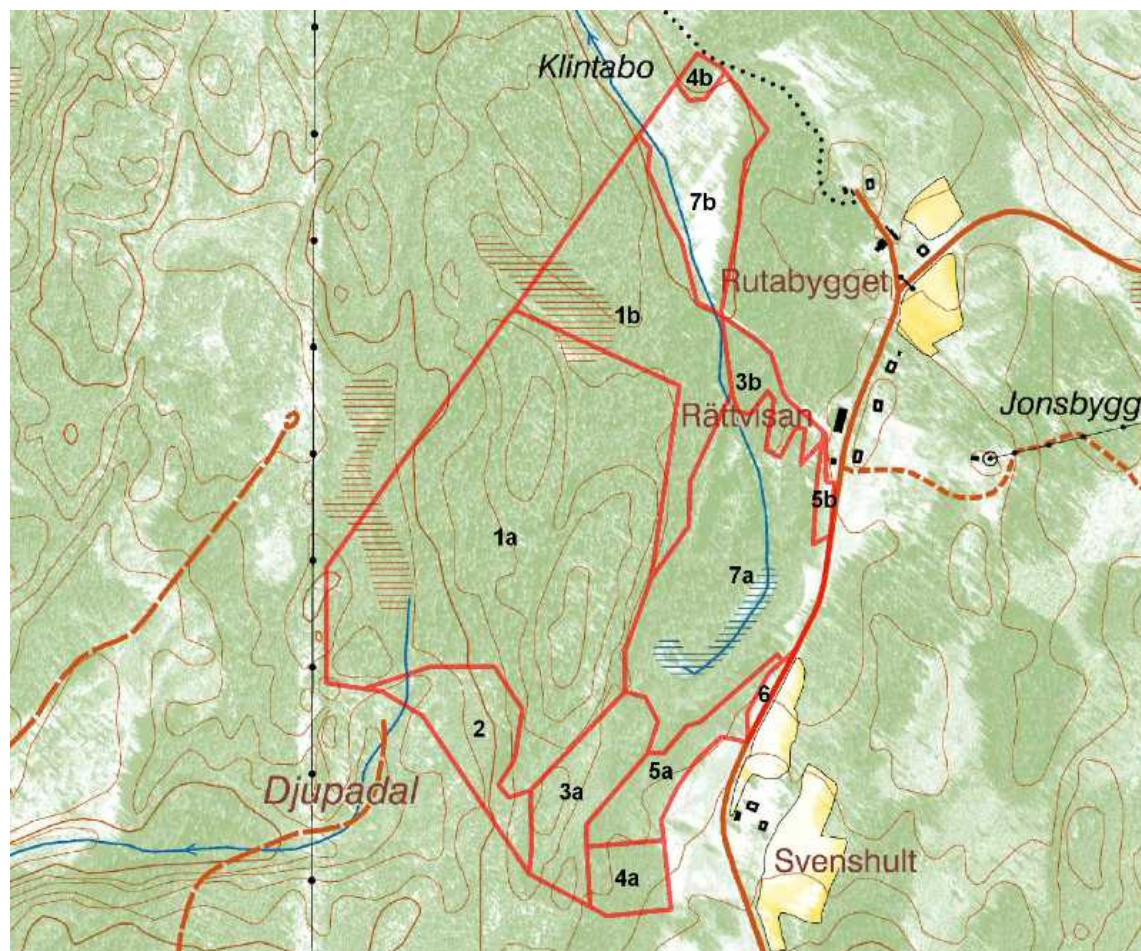
2 Disposition och skötsel av mark

Se under respektive skötselområde.

2.1 Skötselområden

Reservatet är indelat i 7 skötselområden. Samtliga delar lämnas till fri utveckling. I delområde 2 ska dock en inledande engångsåtgärd genomföras för att skapa en mer naturlig struktur i en barrträdsplantering. Delområde 6 är en f.d vägbank som vid behov kan utnyttjas för p-plats och information.

Inga registrerade fornlämningar finns i området, men området är inte fullt ut kartlagt. I den händelse okända fornlämningar eller kulturlämningar påträffas ska skydd och hänsyn till dessa tillgodoses.



Delområden i Båsebergskogen. © bakgrundskartor Lantmäteriet, dnr 106-2004/188.

Skötselområde 1, *Båsebergskogen*

Areal: 13,3 ha (1a) + 4,3 ha (1b)

Naturtyp enligt Natura 2000: 9010 Västlig taiga, barrblandskog

Beskrivning

Kärnområdet i Båsebergskogen (1a) är en gammal, kuperad barrblandskog av blåbärstyp med inslag av sumpskogspartier. Här ingår reservatets mest höglänta delar som når upp till mellan 195-200 meter över havet. Inslaget av riktigt gamla, ofta senvuxna tallar och granar är stort och det förekommer även rikligt med död ved i form av gran- och tallågor, torrgranar och torrakor. I de fuktigare partierna, i sluttningar och sumpskog förekommer gammelgranslav samt kattfotslav på gran. På granlågor i sluttningen växer vedtrappmossa och flagellkvastmossa. På marken förekommer svart taggsvamp, dropptaggsvamp, svavelrisk, vågig sidenmossa bland annat.

I nordost mellan en tallrismosse och det öppna Klintabokärret ligger ett avsnitt med barrblandskog i 70-års åldern. Skogen utgör ett viktigt förstärkningsområde till 1a men är yngre och kan nått och jämt klassas som naturtypen ”Västlig taiga”. Området är något enskiktat pga en underröjning som genomfördes inför en planerad avverkning. Nära länsgränsen förekommer en del död ved i form av olikåldriga lågor där bl.a signalarten flagellkvastmossa påträffas. På granbaser finns sparsamt med gammelgranslav. I sydspetsen finns grova aspar som bävern fällt i kanten av våtmarken (område 7).



Barrskogen nära länsgränsen i västra delen av delområde 1a.

Bevarandemål och gynnsamt tillstånd

- Skötselområdet ska bibehålla och utveckla naturvärden knutna till naturskogsartad barrblandskog. Utpekade livsmiljöer enligt Natura 2000 bibehåller därmed en gynnsam bevarandestatus.
- Rödlisterade arter i synnerhet och andra arter i allmänhet ska så långt som möjligt fortleva på lång sikt och helst öka i utbredning eller populationsstorlek.

- Mängden död ved ska öka för att på lång sikt utgöra 20-40% av virkesvolymen, en del av den döda veden ska ha god ljustillgång.

Åtgärder

Lämnas orört.

Löpande skötsel:

-

Skötselområde 2, *Djupadal*

Areal: 1,7 ha

Naturtyp enligt Natura 2000: 9900 Icke natura skog

Beskrivning

Söder om reservatets kärnområde (1a) ingår knappt 2 ha grandominerad ungskog i ca 30-års åldern i reservatet. Terrängen är bitvis mycket oländig med kuperad blockterräng. I zonen närmast delområde 1a förekommer minst ett 10-tal ganska grova sälgar och flertalet av dessa har troliga spår av hamling (lövtäkt). Dessa lövträd tillsammans med en del ung björk mm kring fuktsvackor utgör delområdets främsta naturvärden.

Bevarandemål och gynnsamt tillstånd

- Skötselområdet ska utvecklas mot en lövrik barrblandskog och vara förstärkningszon till delområde 1a.
- Det finns inslag av sälg och andra lövträd.
- Mängden död ved ska öka för att på lång sikt utgöra 20-40% av virkesvolymen, en del av den döda veden ska ha god ljustillgång.

Åtgärder

- En tydlig frihuggning av sälgar och andra lövträd utförs.
- En ojämn luckighet skapas där ca hälften till 2 av 3 unga barrträd avvecklas i syfte att ge områdets trädsnitt en mer varierad och naturlig struktur. Avsnitt som ej är praktiskt möjliga att komma åt lämnas orörda.
- Lämnas efter åtgärderna orört.

Löpande skötsel:

-



I ungskogen inom delområde 2 finns ett tiotal sälgar som troligen bär spår av hamling.

Skötselområde 3, *Medelålders barrskogar*

Areal: 1,7 ha (3a) + 0,7 ha (3b)

Naturtyp enligt Natura 2000: 9900 Icke natura skog (arronderingsmark)

Beskrivning

Det södra delområdet (3a) är en östsluttning med ca 40-årig tallskog av blåbärstyp och smalbladig grästyp. En del uppstickande hällar förekommer. Det är en i dagsläget trivial skog ur naturvårdssynpunkt utan gamla träd och med i stort sett ingen död ved.

Vid gården Rättvisan ligger en blockig granskog (3b) som ansluter till våtmark i söder och en körväg i norr. Även denna yta är i dagsläget trivial ur naturvårdssynpunkt. Området utgörs troligen av en skogsplanterad hagmark, på ekonomiska kartan från 1948 är detta ett nästan helt öppet område.

Bevarandemål och gynnsamt tillstånd

- Skötselområde 3a och 3b ska utvecklas till äldre barrblandskogar, på sikt med naturskogsvärden. Andelen gran kommer naturligt att öka i 3a.
- Mängden död ved ska öka för att på lång sikt utgöra 20-40% av virkesvolymen, en del av den döda veden ska ha god ljustillgång.

Åtgärder

Lämnas orört.

Löpande skötsel:

-



Den ensartade tallskogen i delområde 3a.



Granskogen vid Rättvisan (3b), sannolikt en f.d hagmark.

2.1.4. Skötselområde 4, *Hyggesytor*

Areal: 0,7 ha (4a) + 0,2 ha (4b)

Naturtyp enligt Natura 2000: 9900 icke natura skog. På lång sikt 9010, lövbränna.

Beskrivning

I söder en mindre hyggesyta (4a) som är ca 5-6 år gammal. Här finns ett tätt men viltbetat björk uppslag och i trädskiktet spridda sparade aspar samt någon ask. Förekommande barrträdplantor verkar vara självföryngrade. Längst i norr (4b) finns ytterligare en liten hyggesyta (arronderingsmark).



Delområde 4a, foto mot öster.

Bevarandemål och gynnsamt tillstånd

- Skötselområdet ska utveckla naturvärden knutna till en lövbrännelik succession.

Åtgärder

- Lämnas orört. Det behövs inga åtgärder mot barrträd då ingen plantering skett. Det kan däremot ta lång tid att få upp vuxna lövträd pga viltbetetrycket.

Löpande skötsel:

-

Skötselområde 5, *Lövskog vid Svenshult och Rättvisan*

Areal: 1,2 ha (5a) + 0,2 ha (5b)

Naturtyp enligt Natura 2000: 9900 Icke natura skog

Beskrivning

Intill odlingsmarken vid Svenshult ligger en remsa skogsmark (5a) mellan grusvägen och bäverdämnet (delområde 7) som bildar en lövrik inramning till våtmarken. På 1902 års karta är detta en remsa med ängsmark och några större odlingsrösen har lagts upp från intilliggande åkrar. Mot söder löper en kraftig stenmur i reservatsgränsen. I området finns främst björk ned mot våtmarken men i övrigt även sälg och grov asp samt gran i 40-50 års ålder. Även inslag av tall. Ett liknande avsnitt (5b) finns intill gården Rättvisan i form av en smal remsa av 30-40 årig blandskog med stort inslag av björk och asp.



Lövskogen vid Svenshult (5a), bäverdämnet t.v.

Bevarandemål och gynnsamt tillstånd

- Skötselområdet ska utvecklas mot en lövrik blandskog som inramar våtmarken.
- Mängden död ved ska öka för att på lång sikt utgöra 20-40% av virkesvolymen, en del av den döda veden ska ha god ljustillgång.

Åtgärder

Lämnas orört med undantag av att stenmuren får huggas fram i rimlig omfattning. Det innebär att i första hand yngre gran som växer inpå muren tas ner. Större lövträd sparas i den mån de inte uppenbart skadar muren med växande rötter.

Löpande skötsel:

-

Skötselområde 6, *Svenshult f.d vägbanken*

Areal: 0,1 ha

Naturtyp enligt Natura 2000: 9900 Icke natura skog

Beskrivning

På den tidigare vägbanken växer en ung slyskog.

Bevarandemål och gynnsamt tillstånd

- Ytan kan vid behov användas för p-plats och information.

Åtgärder

Skapande av parkeringsficka för 2 bilar samt informationsskylt.

Löpande skötsel:

Underhåll av ev anläggningar.

Skötselområde 7, *Våtmarker*

Areal: 5,5 ha (7a) + 2,2 ha (7b)

Naturtyp enligt Natura 2000: -

Beskrivning

Sydväst om gården Rättvisan finns en överdämd låglänt mark (7a) som historiskt sannolikt varit våtmark, men som därefter under 1800- och första halvan av 1900-talet brukats som åker. En liten vattensamling har hela tiden funnits i det lägsta avsnittet (se gamla ekonomiska kartan från 1948). Efter 1950-talet har området gradvis försumpats och under 1980-talet koloniserade bävern dessa trakter, en av de första återkolonisationerna i Östergötland. Bäverdämnet beläget ca 100 m väster om gården Rättvisan har överdämt gran- och björkskog som numera står som torrakor och högstubbar i stor mängd. På fastmarksholmar finns en del levande träd. Längs västsidan av kärret har bävern fällt en del mycket grov asp.

Klintabokärret kallas här den våtmark (7b) som skapats genom försumpning av de åkermarker som fanns ett stycke väster om Rutabygget enligt 1948 års ekonomiska karta. Tegindelningen är ännu synlig i flygbilder. Området har inte brukats som åker på mycket länge och har mer eller mindre varit en våtmark sedan ca 50 år. På senare år har vattenståndet stigit ca 0,75 meter, antingen som en följd av igenslamning eller med hjälp av bävern. Denna ”propp” finns några tiotal meter före utloppet i Sörsjön på Närkesidan av länsgränsen. Det stående vattnet har orsakat en del klena björkhögstubbar och död kantskog. Längs östra kanten av våtmarken växer asp och björk med inslag av barrträd.

Bevarandemål och gynnsamt tillstånd

- Våtmarker med viss årstidsfluktuation i vattenståndet och rik förekomst av död ved.

Åtgärder

Inga åtgärder. Vattenståndet får dock inte stiga så att värden på angränsande fastigheter äventyras.

Löpande skötsel:

-



Södra änden av våtmarken SV Rättvisan (7a).



Klintabokärret (7b) från sydväst.

2.2 Sammanfattning och prioritering av planerade skötselåtgärder

Skötselåtgärd	När	Var	Prioritet
Frihuggning av sälgar med hamlingsspår	2010-2015	2	2
Skapande av ojämn luckighet i barrungskog		2	2
Viss frihuggning av kulturlämning (stenmur)	2010-2020	5a	2
Iordningställande av parkeringsficka med information	2011-2012	6	1
Uppsikt över vattennivå i kärren så omgivningen ej påverkas negativt	2010-2020	7, 7a	1

2.3 Jakt

Jakt är tillåten inom hela reservatet. Vid jakt får jakthund användas. Älgdragare för fällt vilt får användas med stor försiktighet. Markskador pga körning ska undvikas.

2.4 Utmärkning av reservatets gräns

Utmärkning av reservatsgränsen ska utföras av naturvårdsförvaltaren enligt svensk standard SIS 031522 och enligt Naturvårdsverkets anvisningar.

3. Tillsyn

För närvarande bedöms ingen speciell tillsynsman behövas inom reservatet. Tillsyn av reservatet skall ombesörjas av länsstyrelsen.

4. Dokumentation och uppföljning

Skötseln av naturreservatet ska ske på ett sådant sätt att önskat resultat uppnås till lägsta möjliga kostnad. Effekterna av utförda skötselinsatser måste därför alltid följas upp. Uppföljningen ska sedan ligga till grund för förändringar av skötselmetoder och revidering av skötselplanen.

4.1. Dokumentation och inventeringar

I dagsläget prioriteras inga fördjupade inventeringar.

4.2. Uppföljning

4.2.1. Uppföljning av bevarandemål och gynnsamt tillstånd

Uppföljningen skall ske enligt fastställda metoder som används inom miljöövervakning nationellt eller regionalt eller i samband med Natura 2000. Lämpliga parametrar för uppföljning i reservatet är hur arealen av naturtypen, och hur dess ingående strukturer och funktioner, dvs trädslagssammansättning och död ved, förändras.

4.2.2 Uppföljning av effekter av skötselåtgärder

En uppföljning av naturvärdenas utveckling ska ske i de områden där åtgärder genomförs. Genomförandet av skötselplanens åtgärder skall följas upp så att den genomförda skötseln leder till att bevarandemålen uppfylls på sikt.

5. Finansiering av naturvårdsförvaltningen

5.1 Finansiering av naturvårdsförvaltningen

Alla i planen redovisade åtgärder bekostas av offentliga medel. Även andra finansiärer, exempelvis fonder eller stiftelser, kan bli aktuella. Dessa medel skall i så fall administreras av Länsstyrelsen.