



Se sändlista

Bildande av Båsebergskogens naturreservat i Motala kommun samt fastställande av skötselplan för naturreservatet

Länsstyrelsens beslut

Länsstyrelsen förklarar med stöd av 7 kap. 4 § miljöbalken fastigheten Båseberg 3:4 och del av Hulutorp 2:1 som naturreservat med syfte, föreskrifter och skötselplan enligt nedan. Naturreservatets gräns är markerad på bifogad karta, bilaga 1.

Naturreservatets namn skall vara Båsebergskogen.

Syftet med reservatet

Syftet med Båsebergskogens naturreservat är att bevara området naturvärden i form av gammal barrblandskog och våtmarker samt lövrika strandskogar. Livsnödvändiga miljöer och strukturer för hotade, sällsynta och hänsynskrävande arter i området, framför allt gamla träd och död ved, ska finnas. Med hänsynstagande till naturmiljön ska området även tillgodose det rörliga friluftslivets behov.

Syftet ska nås genom att naturreservatet undantas från skogsbruk.

Föreskrifter

A. Med stöd av 7 kap. 5 § miljöbalken, om inskränkningar i rätten att använda mark- och vattenområden inom reservatet är det, utöver vad som annars gäller, inte tillåtet att:

1. bedriva täkt, gräva, schakta, spränga, borra, utfylla, plöja eller utföra annan mekanisk markbearbetning med undantag av att prospekteringsverksamhet och nödvändiga åtgärder i samband med mineralutvinning, i enlighet med minerallagen, får ske inom naturreservatet;
2. framföra motordrivna fordon. Undantag gäller för älgdragare vid uttransport av fällt vilt;
3. uppföra byggnad eller annan anläggning;

4. uppföra mast, vindkraftverk, eller att uppföra luft- eller markledning;
 5. anordna upplag;
 6. gräva upp växter;
 7. tillföra växtnäringsämnen eller jordförbättringsmedel, använda kemiska eller biologiska bekämpningsmedel, tillföra kalk eller andra mineralämnen;
 8. avverka, gallra, röja, så, plantera, markbereda eller utföra annan skogsbruksåtgärd eller på annat sätt skada levande eller döda träd och buskar;
 9. ta bort eller upparbeta dött träd eller delar av träd eller vindfälle;
 10. ändra floran eller faunans sammansättning genom införande av för området nya arter;
 11. måla på träd, sten eller annan fast ytbildning
-

B. För att tillgodose syftet med reservatet förpliktar Länsstyrelsen med stöd av 7 kap. 6 § miljöbalken ägare, att utan ytterligare ersättning, och innehavare av särskild rätt till fastigheterna tåla att följande åtgärder vidtas inom reservatet:

1. utmärkning av, och information om, reservatet
 2. frihuggning av enstaka kulturpräglade träd (i första hand sålg), skapande av ojämn luckighet i en barrungskog, viss frihuggning kring en stenmur samt anläggning av en mindre parkeringsyta.
 3. undersökningar av växt- och djurlivet och andra naturförhållanden genomförs som ett led i uppföljningen av syfte och mål med reservatet.
-

C. Med stöd av 7 kap. 30 § miljöbalken, föreskriver Länsstyrelsen om rätten att färdas och vistas inom reservatet, att det utöver vad som annars gäller, inte är tillåtet att:

1. ta ved, bryta kvistar, fälla eller på annat sätt skada levande eller döda träd och buskar;
2. störa djurlivet genom att t ex klättra i boträd eller samla ryggradslösa djur;
3. förstöra eller skada fast naturföremål eller ytbildning genom att borra, spränga, gräva, rista, hacka eller måla;

Dessutom är det förbjudet att utan Länsstyrelsens tillstånd

4. anordna tävlingar eller bedriva lägerverksamhet;
5. utföra sådan vetenskaplig undersökning eller enstaka studie som kan leda till skada eller annan negativ påverkan på växt- eller djurlivet;

Ovanstående föreskrifter under A och C utgör inte hinder för förvaltaren, eller den som förvaltaren utser, att utföra de åtgärder som erfordras för reservatets vård och skötsel och som framgår av föreskrifterna B 1-3 ovan. Föreskrifterna ska inte heller utgöra hinder för skötsel av befintliga anläggningar, efter samråd med länsstyrelsen, enligt servitut och avtal så som; Ledningsrätt (Svenska kraftnät) för 220 kV ledning (plan finns för att byggas om till 400 kV) som på en kortare sträcka i väster tangerar naturreservatet.

Skötselplan

Med stöd av 3 § förordningen (1998:1252) om områdesskydd enligt miljöbalken fastställer Länsstyrelsen de mål och riktlinjer som framgår av den till beslutet hörande skötselplanen, bilaga 2.

Förvaltare för naturreservatet skall vara Länsstyrelsen Östergötland.

Skäl för beslutet

Området utgörs av gammal barrblandskog samt ett par våtmarker påverkade av bäverdämning. I området finns gott om gamla tallar och granar och i anslutning till våtmarkerna rikligt med äldre asp och björk samt död lövved. I området lever ett antal arter som missgynnas av pågående markanvändning. Området är därför prioriterat i arbetet med att uppnå miljömålen ”Levande skogar”, ”Myllrande våtmarker” och ”Ett rikt växt och djurliv” om vilka regering och riksdag har beslutat.

Lämplig användning av markområde

Enligt 1 kap. 1 § miljöbalken skall densamma tillämpas så att bl.a. värdefulla natur- och kulturmiljöer skyddas och vårdas och den biologiska mångfalden bevaras.

Länsstyrelsen har, i enlighet med 3 kap. miljöbalken, prövat om bildandet av Båsebergskogens naturreservat är förenligt med en, från allmän synpunkt, lämplig användning av markområdet.

Det förslagna naturreservatet ligger inom ett område (Zinkgruvan) som enligt 3 kap. 7 § utgör riksintresse för värdefulla ämnen och mineraler (SGU beslut 2005-12-14). Inom riksintresseområdet har Bergsstaten beviljat ett undersökningstillstånd (Lofallet nr 1 gällande 2004-2014) som även omfattar Båsebergskogen. Reservatsbeslutet medger att prospekteringsverksamhet och nödvändiga åtgärder i samband med

mineralutvinning får ske inom naturreservatet. Eventuell mineralutvinning skall prövas enligt bestämmelserna i miljöbalken och minerallagen.

Intresseprövning

Länsstyrelsen har i enlighet med 7 kap. 25 § miljöbalken prövat och funnit att bildandet av Båsebergskogens naturreservat inte går längre i inskränkning av enskilds rätt att använda mark och vatten, än vad som krävs för att syftet med skyddet ska tillgodoses.

Konsekvensutredning av påverkan av beslutet på allemansrätten

Länsstyrelsen ska enligt förordning om konsekvensutredning vid regelgivning 2007:1244, i den omfattning det behövs göra en konsekvensutredning av hur allemansrätten påverkas genom beslutet om naturreservat. Länsstyrelsen gör bedömningen att allemansrätten inte väsentligen påverkas av beslutet.

Miljökvalitetsmål

Bildandet av Båsebergskogens naturreservat är en del av uppfyllandet av miljökvalitetsmålen ”Levande skogar”, ”Myllrande våtmarker” och ”Ett rikt växt och djurliv” om vilket Sveriges riksdag och regering beslutat.

Ärendets handläggning

Dokumentation

De mycket höga naturvärdena inom Båsebergskogens naturreservat dokumenterades i samband med länsstyrelsens inventering av skyddsvärda skogar på statlig mark 2003.

Reservatsbildning

Reservatet har stakats ut och mätts in av Lantmäteriet. Värdering av området har gjorts av Svensk fastighetsvärdering AB i samråd med markägarna och på uppdrag av Länsstyrelsen. Den del som tidigare ägts av Sveaskog förvärvades år 2006. En ytterligare yta i norra delen har tillkommit genom ett markbyte/förvärv mellan Naturvårdsverket, Sveaskog och markägaren. Denna del förvärvades 2011.

Remissyttranden

Länsstyrelsen har remitterat förslag till beslut till markägare, övriga berörda sakägare, berörda myndigheter samt Naturskyddsföreningen och Motala biologiska förening.

Remissyttranden har inkommit från Zinkgruvan mining, SGU, Motala kommun, Svenska kraftnät, Skogsstyrelsen och Naturskyddsföreningen i Motala.

Naturskyddsföreningen har inget att invända.

Skogsstyrelsen har synpunkter på att man bör överväga en vandrings slinga i området för såväl tillgänglighet som kanalisering.

Svenska kraftnät svarar att man kommer att bygga om befintlig ledning som gränsar till reservatet i väster från 200 kV till 400 kV. Breddning av ledningsgatan kommer att ske i riktning från reservatet. Ledningsrätten innebär dock att man har rätt att inom s.k sidoområde (cirka 20 meter) fälla ”för ledningen hinderliga och farliga träd”.

Motala kommun bedömer att beslut om naturreservat inte kan fattas innan reservatets påverkan på riksintresset har utretts.
Zinkgruvan Mining motsätter sig bildandet av reservatet om inte behovet av geologiska undersökningar och prospektering kan tillgodoses.
SGU anser att ”Under förutsättning att prospekteringsverksamhet kan tillåtas inom reservatsområdet tillstyrker SGU bildat av naturreservatet...”.

Länsstyrelsens avvägning med avseende på remissyttranden

Efter avsnitt C i beslutet har följande lydelse införts: ”Föreskrifterna ska inte heller utgöra hinder för skötsel av befintliga anläggningar, efter samråd med länsstyrelsen, enligt servitut och avtal så som; Ledningsrätt (Svenska kraftnät) för 220 kV ledning (plan finns för att byggas om till 400 kV) som på en kortare sträcka i väster tangerar naturreservatet.”

Länsstyrelsen inför ett undantag för prospekteringsverksamhet under punkten A1 så att det ej är tillåtet att: ”bedriva täkt, gräva, schakta, spränga, borra, utfylla, plöja eller utföra annan mekanisk markbearbetning med undantag av att prospekteringsverksamhet och nödvändiga åtgärder i samband med mineralutvinning, i enlighet med minerallagen, får ske inom naturreservatet”.

Eventuell mineralutvinning ska dock prövas enligt bestämmelserna i miljöbalken och mineralagen. Se vidare sidan 3 under ”Lämplig användning av markområde”.

Övrigt

Inventeringen av områdets naturvärden gjordes samtidigt som beredningen av riksintresset pågick (2003-2004). Områdets naturvärden redovisades först efter att riksintresset beslutades och av den anledningen har naturvärdena ej beaktats i Länsstyrelsens yttrande om riksintresset 2004-01-15 (dnr 511-18533-03).

Gagnvirke

Allt utfallande gagnvirke i samband med naturvårdsåtgärder som utförs med stöd av föreskrifter och skötselplan tillfaller förvaltaren.

Hur man överklagar,

Detta beslut kan överklagas hos regeringen, se bilaga 3 (Miljödepartementet).
Sakägare anses ha fått del av beslutet den dag kungörelse om beslutet var införd i ortstidning.

Beslutet gäller från den dag det vunnit laga kraft utom föreskrifter meddelade med stöd av 7 kap. 30 § miljöbalken, avd C, vilka gäller omedelbart.

I den slutliga handläggningen av detta ärende har, förutom undertecknade, naturvårdsdirektör Claes Svedlindh, länsassessor Karin Fridell, länsarkitekt Jan Persson och antikvarien Mattias Schönbeck deltagit.

Magnus Holgersson
Länsråd

Jens Johannesson
Byrådirektör

Bilagor

1. Beslutskarta
2. Skötselplan
3. Hur man överklagar

Akten (naturdossier)

Sändlista

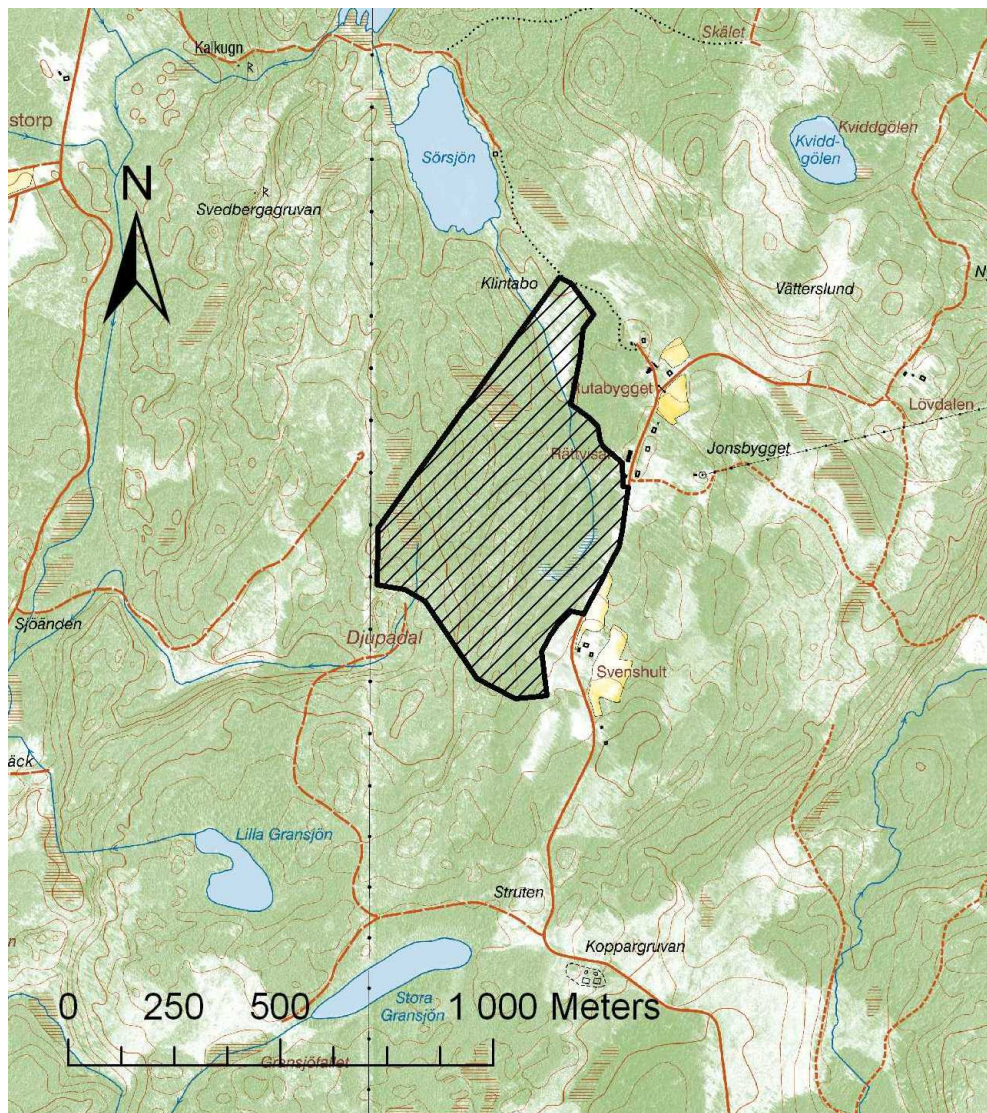
Naturvårdsverket, 106 48 Stockholm
Göran Jansén, Sjöhamra 1, 59192 Motala
Båsebergs Jaktlag, Anders Sörberg, Godegård 329, 59198 Motala
Zinkgruvan Mining AB, Centrumv. 1, 696 81 ZINKGRUVAN
Sveaskog, Box 3223, 350 53 Växjö
Svenska Kraftnät, Box 1200, 172 24 Sundbyberg
Bergsstaten, Varvsgatan 41, 972 32 Luleå
Sveriges geologiska undersökning, Box 670, 751 28 Uppsala
Lantmäterimyndigheten i Motala kommun, 591 86 Motala
Riksantikvarieämbetet, Box 5405, 114 84 Stockholm
Motala kommun, 59186 Motala
Skogsstyrelsen, Datalinjen 1, 583 30 LINKÖPING
Naturskyddsföreningen i Motala, Kulla Södergården 112, 590 32 Borensberg
Motala biologiska förening, Drottninggatan 57, 591 27 Motala

Länets författningssamling
Tidningskungörelse

Intern sändlista
Reservatsförvaltningen

Båsebergskogens naturreservat, Motala kommun
Östergötlands län

Bilaga 1



Snedstreckat område beläget nordväst om Godegård, Östergötland, utgör Båsebergskogens naturreservat. © Bakgrundskartor Lantmäteriet, dnr 106-2004/188

Karta tillhörande beslut om Båsebergskogens naturreservat.
Objektnummer (NVR-id): 2027369 dnr 511-16438-05.